

1. Obiekt

KAMIENICA, ul. Basztowa 3

2. Czas powstania

1887 - 1888

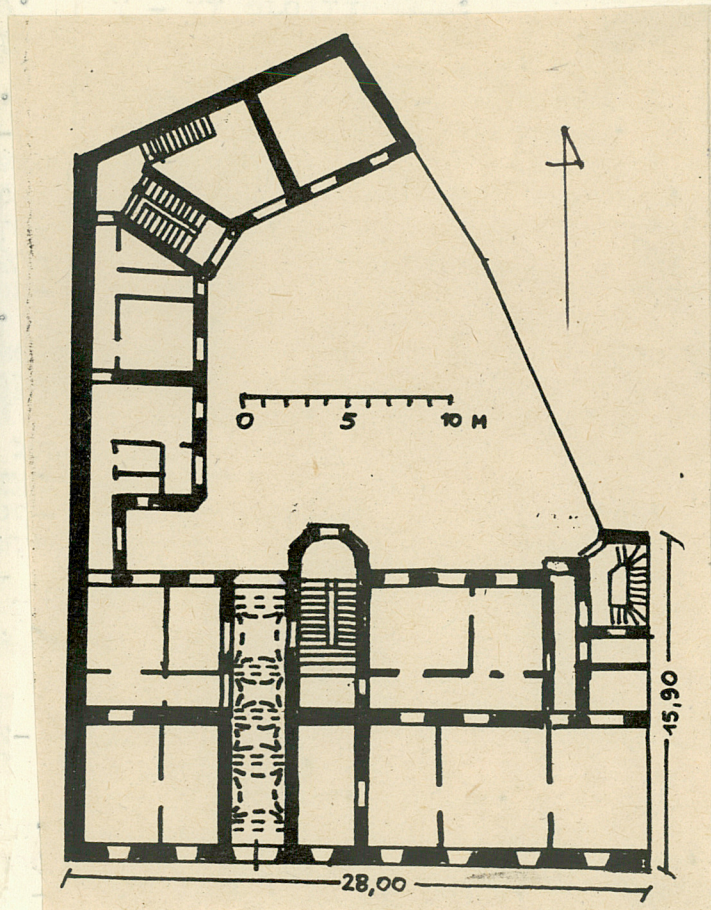
3. Miejscowość

KRAKÓW

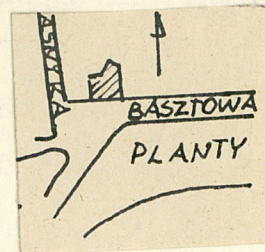
11. Zdjęcia, plan sytuacyjny, rzuty



1



2



3

4. Adres

UL. Basztowa 3

nr hipoteczny

5. Przynależność administracyjna

województwo miejskie Krakowskie

gmina miasto Kraków

6. Poprzednie nazwy miejscowości

7. Przynależność administracyjna
przed 1. VI. 1975 r.

województwo m. Kraków

powiat

8. Właściciel i jego adres

9. Użytkownik i jego adres

lokatorzy

10. Rejestr zabytków

Nr A-569

data 27. XI. 1975

1. Widok ogólny; 2. rzut par-
teru; 3. plan orientacyjny.

autor zdjęć
data wykonania
miejsce przechowywania negatywów

12. Autorzy, historia obiektu, określenia stylu.

Kamienica zbudowana dla rodziny Popielów w latach 1887 - 1888 według projektów i pod kierunkiem arch. Tadeusza Stryjeńskiego - jako dwupiętrowy dom o charakterze pałacowym: projekt zatwierdzony 6.IX.1887. 22.I.1901 zatwierdzony projekt wodociągu. Ok.1912 nadbudowa III piętra staraniem Marii Popielowej wg projektu biura architektonicznego Józefa Pakiesa i Wacława Krzyżanowskiego /z r. 1908/. Prace adaptacyjne w latach 1930-1932 wg projektów biura architektonicznego Wacława Krzyżanowskiego: 30.V.1930 zatwierdzenie projektu przebudowy ganków podwórzowych, 24.VIII.1931 i 3.IX.1932 zatwierdzenie projektów przebudowy oficyn z nadbudową nad nimi III piętra. 2.III.1937 zatwierdzenie projektu adaptacji mieszkań na III piętrze /opr. budowniczy Wł. Jurgowski/. Nadbudowa IV piętra w latach 1957-1958 dla Zjednoczenia Budnictwa Wojskowego według projektu z r. 1956 opracowanego w ramach Zjednoczenia na podstawie ekspertyzy konstrukcyjnej prof. Stelli Sawickiego. Historyzm. III piętro modernistyczne. IV piętro bezstylowe.

13. Opis (sytuacja, materiał i konstrukcja, rzut, bryła, elewacje, dach wnętrze wyposażenie, instalacje)

Sytuacja. W zwartej pierzei ul. Basztowej, zwróconej na południe, ku Plantom i skwerowi z pomnikiem Artura Grottgera /niezachowanym/. Rzut posesji nieregularny: od frontu /od południa/ kamienica, z którą na zapleczu związana oficyna, ujmująca od zachodu i północnego-zachodu podwórze; od północnego-wschodu podwórze zamknięte przez mur graniczny.

Materiał, konstrukcja, technika. Kamienica murowana z cegły, tynkowana. Po bokach bramy dwa odboje kamienne, nad bramą dekoracja sztukatorska; stiuki w podokiennikach i nadokiennikach pięter I i II. Dwa balkony żelbetowe z balustradami żelaznymi, kutymi. W piwnicach i na parterze stropy ogniotrwałe na stalowych dźwigarach; w sieni sklepienie żaglaste na gurtach; nad I i II piętrem stropy drewniane, nad III i IV piętrem ogniotrwałe. Wieżba dachowa drewniana, pokrycie blachą. W piwnicach wylewki betonowe, w sieni parteru i w korytarzach posadzki ceramiczne; w mieszkaniach parkiety. Stolarka bramy dwuskrzydłowa, płycinowa z arkadowym nadświetlem; stolarka drzwiowa w mieszkaniach dwuskrzydłowa, płycinowa z mosiężnymi klamkami. Stolarka okienna skrzynkowa: na parterze i piętrach I i II dwuskrzydłowa, czterokwaterowa, na III piętrze dwuskrzydłowa, trójkwaterowa, na IV piętrze dwuskrzydłowa, dwukwaterowa.

Rzut. Zbliżony do prostokąta, dwutraktowy z korytarzem międzytraktowym /przedpokoje/, w trakcie frontowym siedmio-, w tylnym ośmiopasmowy. W paśmie 3 od lewej strony wej na parterze sieni przejazdowa; przy niej, w paśmie czwartym, w trakcie tylnym, dwubiegowa klatka schodowa z podestami między piętrami zlokalizowanymi w trójbocznym ryzalicie podwórzowym. W skrajnej osi prawej w trakcie tylnym zabiegowa klatka schodowa /służbowa/, dostępna z podwórza.

Bryła. Kamienica czteropiętrowa, podpiwniczona. Bryła zasadniczo prostopadłościenna z trójbocznym ryzalitem od podwórza. Dach dwuspadowy o nieznacznym nachyleniu połaci.

Elewacje. Fasada ośmioosiowa, tynkowana. Lico parteru traktowane jako cokół, dekorowane neorustyką w tynku; w obrębie pięter I - II podział pilastrami tokańskimi wielkiego porządku, wspierającymi belkowanie; na III piętrze artykulacja lizenowo - płycinowa. Na parterze w osi trzeciej od lewej brama arkadowa; w kluczu oprofilowanej arkady dekoracja sztukatorska z herbami /i Jelita/ i festonami. Na I piętrze nad bramą i w osi trzeciej od prawej balkony o kutych balustradach. Obrazowania okienne na parterze oraz na piętrach I - III profilowane; na I piętrze podokienniki, nadokienniki i gzymsy, na II piętrze podokienniki.

Wnętrze. Sien: artykulacja ścian za pomocą pilastrów tokańskich, sklepienie żaglaste na gurtach. Wnętrze I piętra /i częściowo II piętra/ reprezentacyjne, ze sztukateriami na sufitach, pierwotnie z dekoracjami malarskimi na ścianach.

Wyposażenie.

Fasada: dekoracje sztukatorskie nad bramą /herby, girlandy/, w podokiennikach; balustrady dwóch balkonów kute; stolarka bramy dwuskrzydłowa, płycinowa z nadświetlem; z czasu budowy.

Sien: sklepienie żaglaste na gurtach, pilastrowa artykulacja ścian, posadzka ce-

14. Kubatura skrzydło frontowe: 9.000 m ³ całość: 10.100 m ³	15. Powierzchnia użytkowa skrzydło frontowe: 2.030 m ² całość: 2.330 m ²	16. Przeznaczenie pierwotne mieszkalne	17. Użytkowanie obecne mieszkalne
18. Prace budowlane i konserwatorskie, ich przebieg i dokumentacja		19. Stan zachowania (fundamenty, ściany zewnętrzne, ściany wewnętrzne, sklepienia, stropy konstrukcje dachowe, pokrycie dachu, wyposażenie i instalacje) Stan ogólny dość dobry; dekoracja malarska reprezentacyjnych wnętrz mieszkalnych na I i II piętrze zamalowana.	
20. Najpilniejsze postulaty konserwatorskie Remont bieżący pod ścisłym nadzorem konserwatorskim. Ewentualne odsłonięcie i konserwacja wystroju malarskiego wnętrz.			

1. Akta archiwalne (rodzaj akt, numer i miejsce przechowywania)

Archiwum Państwowe w Krakowie, Oddz. ul. Lubicz 25:
ABM, fasc. 21.

22. Bibliografia

3. Źródła ikonograficzne i fotografie (rodzaj, miejsce przechowywania, sygnatury)

24. Uwagi różne

25. Wypełnił

mgr Bogusław Krasnowolski

.....
imię i nazwisko

data wznesień 1991.....

26. Sprawdził

.....
imię i nazwisko

data

27. Załączniki

1. Miejscowość

KRAKÓW

2. Obiekt (nazwa, jak w karcie)

KAMIENICA,
ul. Basztowa 3

3. Zawartość wkładki (nazwa obiektu lub materiału uzupełniającego)

ciąg dalszy opisu

13. ciąg dalszy

ramiczna; z czasu budowy; okładzina ścian ze sztucznego kamienia, lata 30-te w. XX.

Główna klatka schodowa: schody kamienne, balustrada żelazna /kuta/ z poręczą drewnianą; z czasu budowy.

Mieszkania: stolarka drzwiowa płycinowa, dwuskrzydłowa z mosiężnymi klamkami; na I i II piętrze sztukaterie na sufitach; piece kaflowe; na I i II piętrze dekoracje malarskie ścian /wtórnie zamalowane/; z czasu budowy.

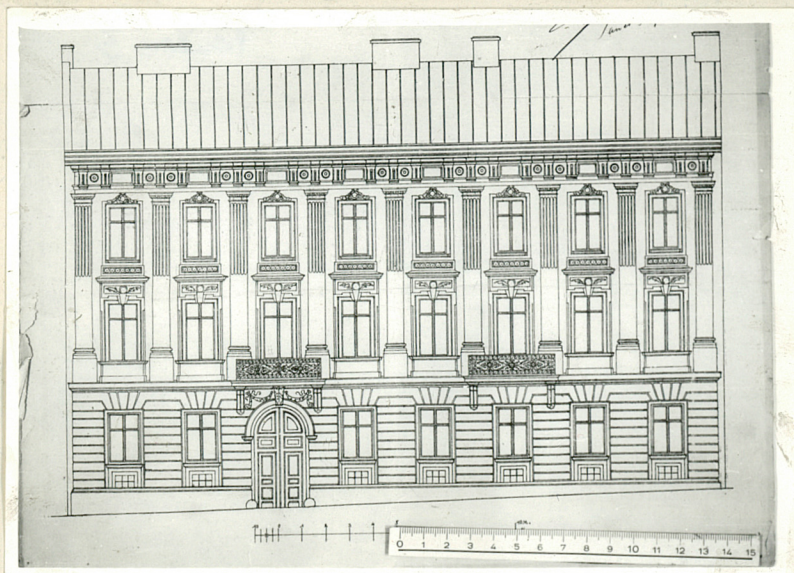
Instalacje: elektryczna, wodno-kanalizacyjna, gazowa.

Oficyna lewa i tylna

Mury z cegły, tynkowane. Trzypiętrowa, podpiwniczona, nakryta dachem pulpitowym /pokrycie: blacha/. Dwuskrzydłowa; skrzydła usytuowane do siebie pod kątem rozwartym, w narożniku klatka schodowa dwubiegowa /stopnie kamienne, balustrada żelazna, kuta z poręczą drewnianą/. Jednotraktowa.

Podwórze

Na rzucie rombu, zamknięte od północnego - wschodu ceglany murem granicznym. Nawierzchnia z kostki bazaltowej. Ogród z krzewami i trawnikiem.

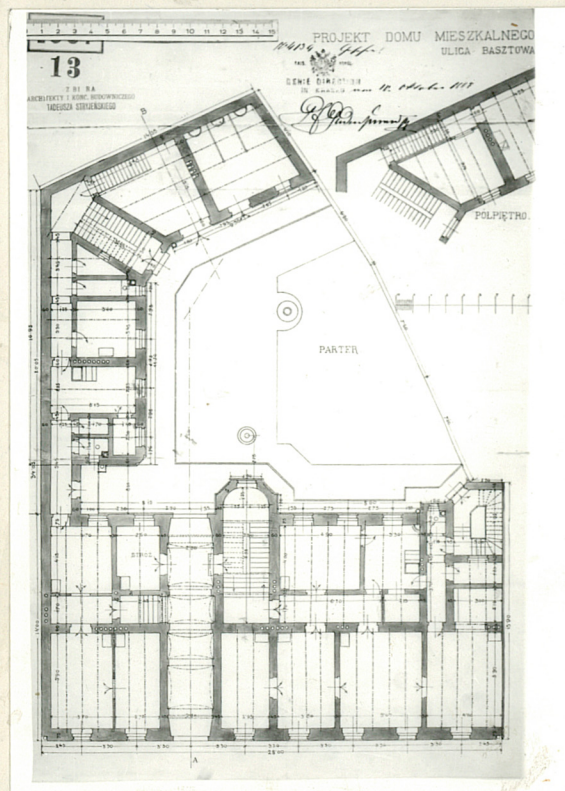


4

Wkładkę założył: mgr Bogusław Krasnowolski

(imię, nazwisko, data)

Miejsce przechowywania negatywów:



4 - 5. Projekt: fasada, rzut, 1887.



6



7



8



9

6. Brama; 7. dekoracja sztukatorska z herbami nad bramą; 8. sien, widok ogólny; 9. klatka schodowa, widok ogólny.