

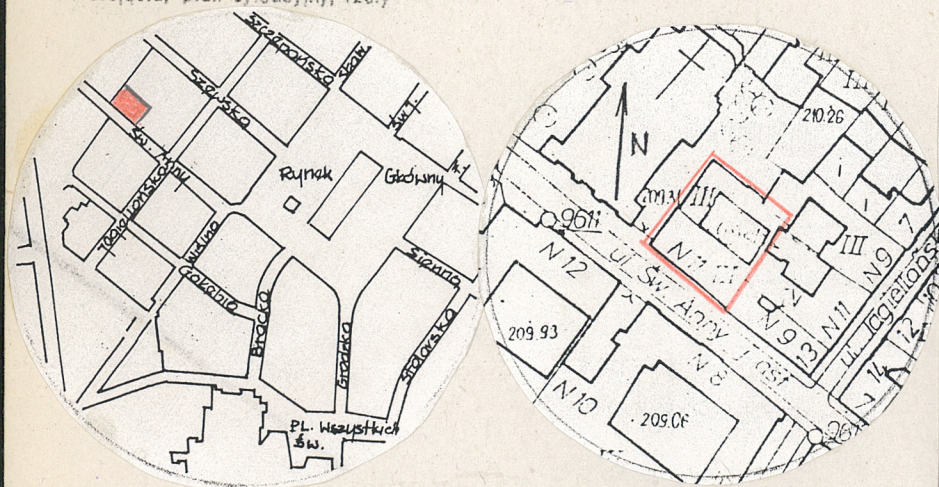
1. Obiekt

1439/2 PROBOSTWO KOŚCIOŁA ŚW. ANNY

2. Czas powstania
XIV-XV w.
1 poł. XVI w.
1886-1887
1926

3. Miejscowość
KRAKÓW

11 Zdjęcia, plan sytuacyjny, rzuty



4. Adres
ul. Św. Anny 11/13

nr hipoteczny

5. Przynależność administracyjna

województwo krakowskie

gmina

6. Poprzednie nazwy miejscowości

7. Przynależność administracyjna
przed 1 VI 1975

województwo krakowskie

powiat Dz. Stare Miasto

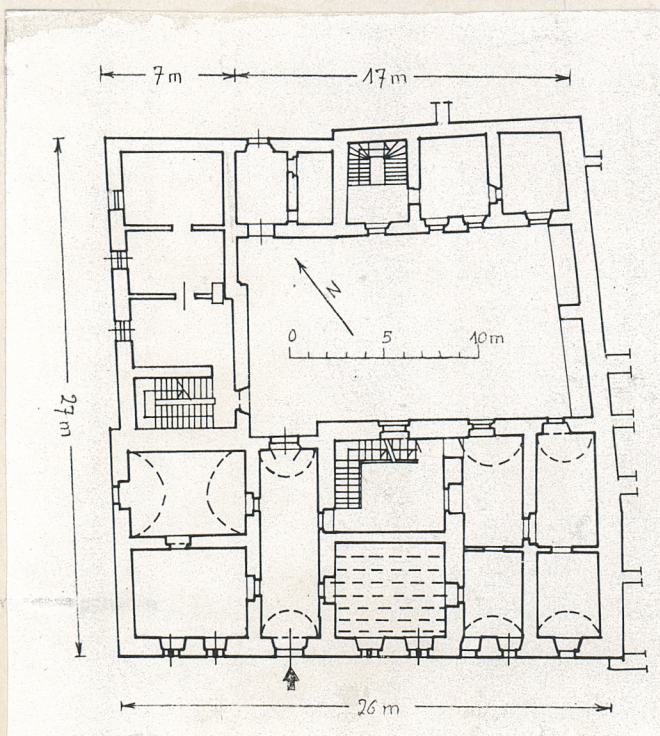
8. Właściciel i jego adres
parafia kościoła Św. Anny

9. Użytkownik i jego adres
parafia (kancelaria parafialna),
lokatorzy (mieszkańcy), duszpas-
terstwo akademickie

10. Rejestr zabytków

Nr A-179

data 10 VI 1967



autor zdjęć
data wykonania
miejsce przechowywania



Budynek powstał w ostatniej ćw. XIX w. w wyniku przebudowy (restauracji) i scalenia dwóch starszych obiektów, będących do chwili połączenia niezależnymi od siebie posesjami, związanymi z parafią Św. Anny. Wsch. dom był wikarówką, zach. probostwem.

Probostwo

Parcela probostwa wydzielona została z obszernej działki Św. Anny, zajmującą czwartą część bloku. Front parceli miał wymiar standardowej działki półkuryjnej, głębokość prawdopodobnie od początku była zredukowana. Nie wiadomo kiedy powstał budynek murowany. Są przesłanki, że dom proboszcza istniał już w 1418 ale pierwsza wzmianka pochodzi z 1488. Dokładniejsze opisy przynosi w. XIX. Do chwili przebudowy dom zachował gotycką formę, ze stromym dachem kalenicowym i blendowanym szczytem od zach. Dom był 1-piętrowy, na rzucie kwadratu, z przelotową sienią na parterze od wsch. i 2 pomieszczeniami w układzie 2-traktowym. W XVI w. budynek zmodernizowano; otrzymał zachowaną do dzisiaj kamieniarce i być może sklepienia piwnic i parteru. Probostwo posiadało otoczone ceglany murem płytkie podwórze, a na nim drewniane zabudowania gospodarcze.

Wikarówka

W 1.1529-1535 parafia Św. Anny wykupiła pusty grunt przylegający do probostwa od wsch., będący wcześniej częścią półkuryjnej działki zwróconej frontem do ul. Jagiellońskiej. Wzniesiono dom równy głębokością probostwu (lecz nieco szerszy), 1-piętrowy, nakrywając go kalenicowym dachem. Układ wnętrz był 4-pasmowy

Sytuacja. Posesja usytuowana jest w bloku zabudowy oznaczonym nr 23, ograniczonym ul. Św. Anny (od pd.), Plantami (od zach.), ul. Szewską (od pn.) i ul. Jagiellońską (od wsch.). Posesja znajduje się w pd.-zach. części bloku. Przytyka do ul. Św. Anny (od pd.), kościoła Św. Anny (od zach.), posesji przy ul. Szewskiej 20 (od pn.) i posesji przy ul. Św. Anny 9 (od wsch.).

Zabudowę posesji stanowi 3-skrzydłowy budynek, w którym można wyróżnić 3 części: -budynek frontowy, wystawiony w ciągu zwartej zabudowy pn. pierzei ul. Św. Anny; - oficyna boczna, prostopadła do budynku frontowego i stykająca się z nim w pd.-zach. narożniku; - oficyna tylna, równoległa do budynku frontowego, zetknięta w pn.-zach. narożniku z oficyną boczną.

Wszystkie te części, kiedyś niezależne, po XIX-wiecznej przebudowie tworzą jedną, integralną całość.

Otoczają z trzech stron podwórze (budynek frontowy od pd., oficyna boczna od zach., oficyna tylna od pn.); od wsch. podwórze zamyka mur graniczny.

Materiał, konstrukcja, technika. Murowany z cegły, z użyciem kamienia w detalu architektonicznym; tynkowany. W części frontowej podpiwniczony.

W piwnicach (budynek frontowy) sklepienia kolebkowe. Na parterze części pd. sklepienia kolebkowe w pomieszczeniu tylnym zach. osi oraz w pomieszczeniach frontowych i tylnych w 2 skrajnych osiach od wsch. W pomieszczeniu frontowym przyległym od wsch. do sieni strop belkowy. Sienią posiada sklepienie kolebkowe.

W części pn. budynku (d. oficyna tylna) sieni przelotowa w skrajnej zach. osi nakryta sklepieniem o łuku odcinkowym. Pozostałe pomieszczenia mają płaskie sufity.

Nad poszczególnymi częściami budynku dachy 2-spadowe, kryte blachą.

W sieni części pd. (budynek frontowy) posadzka z płyt kamiennych. W sieni części pn. z płyt chodnikowych.

Główna klatka schodowa w pd. części budynku, w tylnym trakcie, przytyka od wsch. do sieni. Schody 3-biegowe, stopnie kamienne, kuta, metalowa balustrada z drewnianymi poręczami. Spoczniki mają posadzki kamienne, podesty wyłożone są płytkami ceramicznymi.

Druga klatka schodowa (3-biegowa) znajduje się w pd. osi zach. części budynku (d. oficyny bocznej), na styku z budynkiem frontowym.

Trzecia (3-biegowa) usytuowana jest w środkowej części oficyny tylnej.

Klatki schodowe komunikują wszystkie kondygnacje budynku.

Drzwi w większości 1- lub 2-skrzydłowe, płycinowe.

Okna prostokątne, w większości 4-polowe, ze ślaniem w 2/3 wysokości; okna w głównej klatce schodowej zamknięte półkoliście.

Rzut. Budynek 3-skrzydłowy; poszczególne jego części (pd., zach. i pn.) otaczają podwórze. Część pd. (budynek frontowy) 2-traktowa, części: zach. i pn. 1-traktowe.

Podwórze zbliżone w rzucie do kwadratu, zamknięte z trzech stron elewacjami trzech części budynku (od pd., zach. i pn.); od wsch. podwórze zamyka mur

14. Kubatura ok. 7800 m ³	15. Powierzchnia użytkowa ok. 2600 m ²	16. Przeznaczenie pierwotne (przed przebudową w l.1886-87) mieszkalno-gospodarcze	17. Użytkowanie obecne mieszkalne i biurowe (lokatorzy, kancelaria parafialna, pomiesz- czenia katechetyczne - dusz- pasterstwo akademickie)
18. Prace budowlane i konserwatorskie, ich przebieg i dokumentacja okres powojenny remonty bieżące		19. Stan zachowania (fundamenty, ściany zewnętrzne, ściany wewnętrzne, sklepienia, stropy, konstrukcje dachowe, pokrycie dachu, wyposażenie i instalacje) Stan zachowania ogólnie dobry. Kamieniarka w fasadzie uszkodzona (destrukcja mechaniczna i atmosferyczna). Stolarka otworów okiennych częściowo uszkodzona. Urządzenia techniczne zużyte.	
20. Najpilniejsze postulaty konserwatorskie Przeprowadzić badania architektoniczne i badania polichromii w partiach budynku sprzed przebudowy l.1886-87. Obiekt należy traktować jak klasyczny za- bytek architektury czasów dawnych a jedno- cześnie jako reprezentatywny obiekt konser- wacji architektury końca XIX w. Ochronie pod- lega zarówno stara substancja jak i detale architektoniczne z k.XIX w. Wszystkie detale wyposażenia i dekoracji winny być poddane zabiegom konserwatorskim.			

21. Akta archiwalne (rodzaj akt, numer i miejsce przechowywania)

Conclusiones Universitatis Cracoviensis, wyd.H. Barycz, Kraków 1933

Akta wiertelnicze (akta budowlane władz miejskich), Archiwum Państwowe w Krakowie (APK), rkps 1377 (z 1586 r.)

Regestra ecclesiae S.Annae, 1780, Archiwum Uniwersytetu Jagiellońskiego (AUJ), rkps 320

Inwentarz kościoła parafialnego kolegiaty Św.Anny, 1825, AUJ, sygn. S I 212

Inwentarz kamienic należących do probostwa S.Anny, 1835, AUJ, sygn. S I 207

Budowniczy Miejski i Akta Budownictwa Miejskiego, sygn. Dz.I, l.sp. 201/202 oraz ul.Św.Anny 11/13

23. Źródła ikonograficzne i fotografie (rodzaj, miejsce przechowywania, sygnatury)

22. Bibliografia

J.Bukowski, Kościół Św.Anny w Krakowie (Biblioteka Krakowska, nr 17, 1900)

H.Barycz, Historia Uniwersytetu Jagiellońskiego w epoce humanizmu, Kraków

S.Tomkowicz, Domy i mieszkania w Krakowie w pierwszej połowie XVII wieku, Lwów 1922

Dokumentacje

A.Kuder z zespołem, Ekspertyza konserwatorska budynku parafii Św.Anny, mps MBP 1979

S.Sławiński, A.Kwaśniewicz, J.Hiżycka, Studium urbanistyczno-historyczne bloku nr 23 w Krakowie, mps 1989

24. Uwagi różne

25. Wykonał

Waldemar Komorowski
Iwona Kęder
listopad 1996

26. Sprawdził

27. Załączniki

1. 1 wkładka

1. Miejscowość KRAKÓW	2. Obiekt (nazwa jak w karcie) PROBOSTWO KOŚCIOŁA ŚW. ANNY	3. Zawartość wkładki (nazwa obiektu lub materiału uzupełniającego) c.d. punktu 12, 13
--------------------------	--	--

12. 2-traktowy, przelotowa sień znajdowała się pośrodku. Z czasu budowy zachowały się portale i obramienia okienne o formach późnogotyckich i renesansowych. Prawdopodobnie do chwili przebudowy w XIX w. dom nie był przekształcany. Wikarówka posiadała swoje odrębne podwórze, w którego pn. części stała 1-traktowa, 1-piętrowa oficyna, z trzema pomieszczeniami na każdej kondygnacji. W XVII w. w obydwu budynkach przeprowadzono prace modernizacyjne. Do k.XIX w. przetrwały polichromie, kamieniarka i ślusarka. Obydwa budynki prezentowały typ zabudowy mieszkalnej charakterystycznej dla budownictwa mieszkalnego kleru - płytkiego domu szerokofrontowego, z pasmami równej szerokości.

Pierwszy projekt scalenia probostwa i wikarówki powstał w 1879. Przebudowę rozpoczęto od założenia wspólnego, niskiego dachu. W l. 1886-87 przeprowadzono główne prace. Najistotniejsze dla bryły budynku było dobudowanie II p. oraz wzniesienie skrzydła zamykającego podwórze od zach., na terenie podwórka dawnego probostwa. Istniejąca substancja zmieniła się niewiele. Dzięki nadzorowi ówczesnego konserwatora zabytków pozostawiono cały układ wnętrza budynków (oprócz klatek schodowych) oraz wiele elementów pierwotnej dekoracji, w tym głównie kamieniarkę; nowa kamieniarka nawiązała do starej. W 1929 zbudowano II p. oficyn.

13. graniczny. Mur o wysokości 3 kondygnacji posiada 2 głębokie, sklepienie nisze na parterze; na I p. murowany ganek nakryty drewnianym, wspartym na drewnianych słupach daszkiem, a na wysokości trzeciej kondygnacji kryty dachówką.

W rzucie budynku frontowego wyróżniają się 2 części - starsza, ~~większa~~ mniejsza, zach. (d. probostwo) i nowsza, większa, wsch. (d. wikarówka). w 3 osi (licząc od lewej, czyli od zach.) przelotowa sień, łącząca ulicę z wewnętrznym podwórzem.

W skrajnej zach. osi skrzydła pn. (oficyny tylnej) przelotowa sień łącząca wewnętrzne podwórze z tylną częścią posesji.

Budynek posiada 3 klatki schodowe. Główna zlokalizowana jest w środkowej części tylnego traktu budynku frontowego i przytyka od wsch. od sieni. Druga znajduje się w pd. skrajnej osi skrzydła zach. (oficyny bocznej), na styku z budynkiem frontowym. Trzecia znajduje się w środkowej części skrzydła pn. (oficyny tylnej), od strony pn.

Pomieszczenia parteru dostępne są z ulicy, obu sieni, wewnętrznego podwórza oraz podwórza w pn. części działki. Piwnice i wyższe kondygnacje za pośrednictwem 3 klatek schodowych. Na I i II p. komunikację ułatwiają ganki zawieszone na elewacjach podwórzowych wszystkich 3 skrzydeł budynku.

Wkładkę złożył: Waldemar Komorowski, Iwona Kęder, listopad 1996

(imię, nazwisko, data)

Miejsca przechowywania negatywów:

Jedn. Wyd. Akcyd. Olsztyn zam. 1299/5/78
GzGrał. IP. Ostręda zam. 1440 z. 20000

Wzór ©DZ 1978 r.

Bryła. Budynek jest rozcłonkowaną bryłą, złożoną z 3, zestawionych pod kątem prostym skrzydeł, otaczających wewnętrzne podwórze. Poszczególne części budynku, 3-kondygnacyjne, nakryte są dachami 2-spadowymi. Elewacje podwórzowe urozmaicają ganki komunikacyjne zawieszane w poziomie I i II p.

Elewacje. Fasada (elewacja pd. budynku frontowego, od strony ul. Św. Anny) - 3-kondygnacyjna, 7-osiowa, tynkowana. Zamknięta od góry profilowanym gzymsem, zdobionym w 3 osiach od strony zach. (d. probostwo) motywem wolich oczu, a w 4 osiach od strony wsch. (d. wikarówka) ornamentem geometrycznym.

Na parterze, w 3 osi (licząc od lewej, czyli od zach.) wejście do sieni, ujęte w portal o formie pilastrów flankujących otwór i dźwigających półkoliście zamknięty, profilowany łuk; w przyłuczach rozety; całość zwieńczona profilowanym gzymsem. Brama 2-skrzydłowa, drewniana, płycinowa, ze szczeblinowym nadświetlem. Na parterze w 6 osi (licząc od lewej) otwór wejściowy ujęty w profilowane obramienie z motywem oślego grzbietu w nadprożu. Brama 2-skrzydłowa, płycinowa, drewniana, częściowo oszklona i zabezpieczona kratą. Okna na parterze (w 1, 2, 4, 5 i 7 osi) wąskie, 2-polowe, zdwojone, ujęte we wspólną kamienną opaskę i przedzielone kamiennym słupkiem. Na I i II p. okna prostokątne, 4-polowe, ze śłemeniem w 2/3 wysokości, w kamiennych, profilowanych obramieniach i z kamiennymi parapetami.

Elewacja zach. (od strony kościoła Św. Anny) - widoczne 2 części: wyższa, pd, 3-kondygnacyjna, która jest boczna elewacją budynku frontowego oraz niższa, pn., 3-kondygnacyjna, która jest elewacją skrzydła zach. (oficyny bocznej). W elewacji bocznej budynku frontowego na parterze okno obramione profilem z oślim grzbietem u góry. Na I i II p. okna analogiczne do okien fasady. W elewacji skrzydła zach. na wszystkich kondygnacjach okna prostokątne, 4-polowe, ze śłemeniem w 2/3 wysokości, ujęte w profilowane, tynkowe opaski i z parapetami pobitymi blachą. Gzyms dzieli elewację horyzontalnie pomiędzy parterem a I p. oraz zamyka ją od góry. Elewacje podwórzowe wszystkich 3 skrzydeł budynku 3-kondygnacyjne, tynkowane; na I i II p. zawieszane drewniane ganki komunikacyjne; na II p. ganki osłonięte daszkiem w formie wydatnego okapu wspartego na drewnianych słupach. Na elewacji skrzydła zach. na każdej kondygnacji po 1 parze drzwi w osi pd. Na obu pozostałych elewacjach okna prostokątne, 4-polowe; na parterze i I p. osłonięte kratami. Na parterze elewacji tylnej budynku frontowego półkoliście zamknięte wejście do sieni; brama 2-skrzydłowa, z oszklonym nadświetlem. Na parterze elewacji podwórzowej skrzydła pn. w osi zach. półkoliście zamknięte wejście do sieni. Tylne (pn.) elewacja skrzydła pn. - 3-kondygnacyjna, tynkowana, podzielona gzymsem pomiędzy parterem a I p. i zamknięta gzymsem od góry. Okna prostokątne, w profilowanych, tynkowych opaskach. Na parterze półkoliście zamknięty otwór wejściowy do sieni, ujęty w profilowaną, tynkową opaskę.

Wnętrze i wyposażenie. W piwnicy budynku frontowego portale z 1 poł. XVI w. Portal wejściowy w fasadzie (1 poł. XVI w.). Na elewacji tylnej budynku frontowego zachowane drzwi, okno i blenda w kamiennych obramieniach; we wnętrzach budynku gotycko-renesansowe i renesansowe portale (1 poł. XVI w.), m.in. w sieni budynku frontowego: 2 w ścianie zach. i 1 we wsch.; wszystkie z profilowanymi gzymсами w nadprożu. Z 2 poł. XIX w. pochodzi wystrój głównej klatki schodowej z kutą balustradą oraz oknami zaszkłonymi kolorowymi, gomółkowymi szybami. W budynku zachowana duża część stolarki okiennej i drzwiowej z XIX w. Instalacje: elektryczna, wodociągowa, kanalizacyjna, gazowa.

1. Miejscowość KRAKÓW	2. Obiekt (nazwa jak w karcie) PROBOSTWO KOŚCIOŁA ŚW. ANNY	3. Zawartość wkładki (nazwa obiektu lub materiału uzupełniającego) 1 zdjęcie
--------------------------	--	---

podwórze; elewacja tylna
i ganek



Wkładkę założył: Waldemar komorowski, Iwona Kęder
(imię, nazwisko, data)

Miejsce przechowywania negatywów:

Wzór ODZ 1978 r.

1. Miejscowość KRAKÓW	2. Obiekt (nazwa jak w karcie) PROBOSTWO KOŚCIOŁA ŚW. ANNY	3. Zawartość wkładki (nazwa obiektu lub materiału uzupełniającego) punkt 23
--------------------------	--	--

- fotografia ukazująca pn.-zach. narożnik Collegium Maius, z widokiem probostwa i wikarówki, 1864, Ignacy Krieger, Muzeum Historyczne m. Krakowa, sygn. Fs/243/IX
 - rysunki inwentaryzacyjne portali, 3 ćw. XIX w., Feliks Księżarski
 - widoki probostwa i wikarówki od strony zach., rys. Ludwika Łepkowskiego, 1879
 - widok podwórza, rys. Maksymiliana Cerchy, 1886
 - rysunki inwentaryzacyjne portali, M. Cercha, 1886
 - rysunki inwentaryzacyjne dekoracji malarskich stropów I p., M. Cercha, 1886
 - rysunki inwentaryzacyjne dekoracji malarskich stropów I p., po konserwacji przeprowadzonej przez Jana Daszkiewicza, Karol Wawrosz, po 1886
- Rysunki znajdują się w zbiorach Muzeum Narodowego w Krakowie. Pochodzą ze zbioru Stanisława Tomkowicza. Część z nich reprodukowana była w publikacjach Tomkowicza:
- Domy i mieszkania w Krakowie w pierwszej połowie XVII w., Lwów 1912
 - Przyczynki do historii kultury Krakowa w pierwszej połowie XVII wieku, Lwów 1922
 - Podstawowe informacje o rysunkach zawiera: Katalog rysunków architektonicznych ze zbiorów Muzeum Narodowego w Krakowie. Cracoviana, cz. 2, oprac. Wanda Mossakowska, Warszawa 1986
- widok ściany szczytowej wikarówki, fot. z czasu budowy domu przy ul. św. Anny 11 (1908), reprodukcja w publikacji Tomkowicza z 1922.

Wkładkę założył: Waldemar Komorowski, Iwona Kęder, listopad 1996
(imię, nazwisko, data)

Miejsce przechowywania negatywów:

Wzór ODZ 1978 r.

