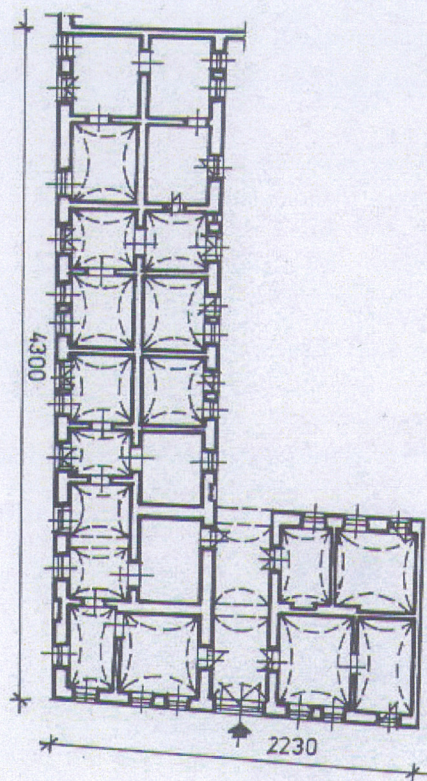
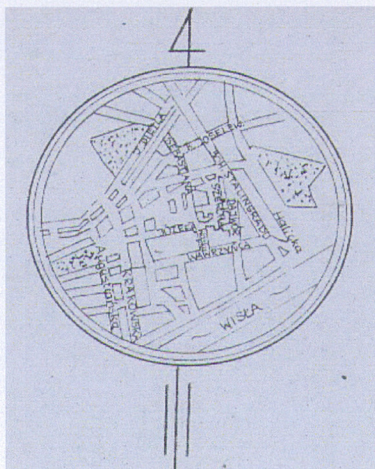


A	B	C	D	E	F	G	H	I	J	K	L	Ł	M	N	O	P	R	S	T	U	V	W	X	Y	Z
---	---	---	---	---	---	---	---	---	---	---	---	---	---	---	---	---	---	---	---	---	---	---	---	---	---

Nr

13203

1. Obiekt	2. Czas powstania	3. Miejscowość
KAMIENICA przy ul. AUGUSTIAŃSKIEJ 26/ WĘGŁOWEJ 4	1846, 1864 r.	KRAKÓW



4. Adres
Kraków, ul. Augustiańska 26/ Węgłowa 4
nr hipoteczny dz. nr 14 obr. 14 Śródmieście
5. Przynależność administracyjna
województwo małopolskie
powiat krakowski
gmina Kraków
6. Poprzednie nazwy miejscowości
-
7. Przynależność administracyjna przed 01.01.1999
województwo krakowskie
8. Właściciel i jego adres
Wspólnota Mieszkaniowa
9. Użytkownik i jego adres
podnajemcy mieszkań i lokali użytkowych
10. Rejestr zabytków
A-357 z dn. 23.VI.1968

Działka w obrębie dawnego układu urbanistycznego Kazimierza, w miejscu średniowiecznego Rynku. Pierwotna zabudowa przy ul. Augustiańskiej kształtowała się wyłącznie w jej zachodniej pierzei (II poł. XIV w.). Zabudowa przy obecnej pierzei wschodniej powstała jako zabudowa tylna budynków usytuowanych wzdłuż ul. Krakowskiej. Ok. poł XVIII w. zabudowę działki stanowiła kamienica frontowa od strony ul. Krakowskiej (obecnie ul. krakowska 31) ze skrzydłem wzdłuż ul. Węglowej. W tylnej części znajdował się ogród. Na przełomie XVIII/XIX w. nastąpił podział działki na dwie części. Podział ten widoczny jest na planie senackim. W części zach. od strony ul. Augustiańskiej zaznaczony niewielki dom na rzucie zbliżonym do kwadratu, najprawdopodobniej drewniany. Fakt ten potwierdzają zapisy w ABM z 1839 r., w których wymieniono dom drewniany w ogrodzie. Nie są znani właściciele posesji. Księga hipoteczna z 1806 r. wymienia Broszkiewiczów, przy czym są to najprawdopodobniej właściciele części wsch. od strony ul. Krakowskiej, następnie występuje dwóch właścicieli: Łatkiewicz i Odrzywolski. Ok. 1826 r. nastąpiła ostateczna regulacja działki od strony ul. Augustiańskiej. Z tego samego czasu pochodzi obecnie zachowana zabudowa. Kamienica została wzniesiona wg projektu Michała Wąsowicza, zatwierdzonego w

/cd. wkładka nr 1/

Sytuacja: budynek położony w obrębie dzielnicy Kazimierz, stanowi narożnik pierzei ulic Augustiańskiej i Węglowej, leży na działce o formie wydłużonego prostokąta, o boku dłuższym od strony ul. Węglowej. Przylega do posesji nr 28 od strony ul. Augustiańskiej i do posesji narożnej Węglowa 2/ Krakowska 31.

Materiał i konstrukcja: ściany piwnic murowane i kamienne, pozostałe kondygnacje murowane, zarówno ściany nośne jak i działowe, stropy drewniane, sień sklepiona kolebkowo z lunetami, w piwnicach sklepienia ceglane, schody drewniane, na sklepieniach ceglanych, odcinkowych, więźba dachowa o konstrukcji tradycyjnej, płatwiowo – krokwiowa, oparta na słupach i tramach, dach kryty blachą, kominy murowane – tynkowane, rynny i rury spustowe – blacha ocynkowana

Rzut: budynek tworzą dwa skrzydła od ulic Augustiańskiej i Węglowej, dwutraktowe, z sienią przelotową od ul. Augustiańskiej, zabudowa zwarta, bez ryzalitów.

Bryła: budynek trójkondygnacyjny, podpiwniczony, kryty dachem wysokim, dwuspadowym

Elewacje: od ul. Augustiańskiej siedmioosiowa, z bramą w osi centralnej. Podziały elewacji lizenami z płaskim boniowaniem. Cokół kamienny, parter boniowany – bonie pasowe, bez podziałów, okna parteru w trzech osiach od strony lewej w opaskach tynkowanych, okna w osi piątej i szóstej bez opasek, w osi skrajnej prawej wejście do lokalu usługowego, powstałe z okna. Stolarka okienna przekształcona. Brama wejściowa z portalem kamiennym, zwieńczona łukiem odcinkowym tynkowym, opartym na prostych kapitelach tynkowych. Nad łukiem tynk płaski. Brama dwuskrzydłowa, klepkowa, z furtką. Nad parterem prosty gzyms międzykondygnacyjny. Pozostała elewacja w obrębie I i II piętra gładka, tynkowana, podzielona boniowanymi lizenami. W poziomie I piętra okna w opaskach tynkowych, zwieńczonych prostym gzymsem odcinkowym, w osi środkowej naczółek trójkątny. Wszystkie okna wsparte na gzymsach podparapetowych. Stolarka okienna z lat 70-tych, wykonana w nawiązaniu do wzorów historycznych, ośmiopolowa, czteroskrzydłowa. W poziomie II piętra okna w opaskach tynkowych, bez naczółków, stolarka jak wyżej czteroskrzydłowa, sześciopolowa. Elewację wieńczy wydatny gzyms podokapowy, tynkowany. Elewacja od strony ul. Węglowej dwunastoosiowa, wyższa od elewacji od ul. Augustiańskiej, składa się z dwóch części – czterosiowej od strony narożnika i ośmioosiowej od strony budynku przy Krakowskiej 31. Część pierwsza, w całości tynkowana, posiada cokół kamienny, nad im otwory w profilowanych opaskach, w osi czwartej wejście do lokalu użytkowego, w osiach pierwszej i trzeciej okna z przekształconą stolarką, w osi drugiej ślepa wnęka. Nad parterem skromny gzyms międzykondygnacyjny, biegnący przez całą długość elewacji. W poziomie I piętra otwory w opaskach tynkowych, z prostymi gzymsami, wsparte na płycinie, w osiach pierwszej i drugiej ślepe wnęki, pozostałych okna ośmiopolowe, czteroskrzydłowe. W poziomie II piętra otwory w opaskach j.w., w osi drugiej ślepa wnęka. Stolarka j.w. Nad oknami skromny gzyms międzykondygnacyjny, nad nim okienka strychowe, podwójne, w opaskach tynkowych, na osi niższych kondygnacji. Całość elewacji wieńczy wydatny gzyms podokapowy, wsparty na ozdobnych konsolach. Część druga elewacji – ośmioosiowa – posiada dodatkowo boniowany parter i boniowane lizeny przez całą wysokość elewacji. Opaski okienne, stolarka i gzymsy jak w części pierwszej. Otwory parteru

/cd. wkładka nr 1/

14. Kubatura	15000 m ³	15. Powierzchnia użytkowa	1500 m ²	16. Przeznaczenie pierwotne	mieszkalne	17. Użytkowanie obecne	mieszkalno -użytkowe
18. Prace budowlane i konserwatorskie, ich przebieg i dokumentacja				19. Stan zachowania (fundamenty, ściany zewnętrzne, ściany wewnętrzne, sklepienia, stropy, konstrukcje dachowe, pokrycie dachu, wyposażenie i instalacje)			
remont elewacji frontowych brak udokumentowanych prac remontowych i konserwatorskich we wnętrzach, bieżące utrzymanie obiektu				średni			
				20. Najpilniejsze postulaty konserwatorskie			
				remont kompleksowy budynku			

<p>21. Akta archiwalne (rodzaj akt, numer i miejsce przechowywania)</p> <ul style="list-style-type: none"> - Archiwum Wojewódzkiego Urzędu Ochrony Zabytków w Krakowie: ul. Augustiańska 26/ Węglowa 4 – teczka adresowa (korespondencja) - ABM dz. VIII l.s. 7 	<p>24. Uwagi różne</p>
<p>22. Bibliografia</p> <ol style="list-style-type: none"> 1. Encyklopedia Krakowa, Kraków 2000 2. Ulice i place starego Kazimierza, B. Krasnowolski 3. Kraków, spis zabytków architektury i budownictwa, Warszawa 2007 4. Dokumentacja: Kraków. Kazimierz ze Stradomiem i dawną łąką Św. Sebastiana. Studium historyczno-urbanistyczne, T. I A, Katalog Zabytków 	<p>25. Opracował</p> <p>tekst mgr inż. arch. Ludomir Książek , październik 2007</p> <p>plany, rysunki j.W.</p> <p>zdjęcia fotograficzne j.W.</p> <p>miejsce przechowywania negatywów :</p> <p><i>Karta po wypełnieniu podlega ochronie na podstawie przepisów prawa autorskiego.</i></p> <p>26. Adnotacje o inspekcjach, informacje o zmianach (daty, imiona i nazwiska wypełniających)</p>
<p>23. Źródła ikonograficzne i fotografie (rodzaj, miejsce przechowywania)</p>	<p>27. Załączniki</p> <p>Wkładka 1</p> <p>Wkładka 2</p>

1. Miejscowość	2. Obiekt (nazwa jak w karcie)	3. Zawartość wkładki (nazwa obiektu lub materiału uzupełniającego)
KRAKÓW	KAMIENICA przy ul. AUGUSTIAŃSKIEJ 26/WĘGLOWEJ 4	c.d. poz. 13, ,opis; Opis fotografii.
<p>cd. poz. 12 historia</p> <p>Urządzie Budownictwa Miejskiego w 1846 r. Projekt został opracowany dla całego bloku zabudowy w związku z akcją upiększania Kazimierza i zakładał budowę domów o ujednoliconej wysokości – dwóch pięter ,na rzucie podkowy. W partii piwnic zachowane relikty pierwotnej zabudowy śródrynkowej. Dwa piętra początkowo zrealizowane wyłącznie od strony ul. Augustiańskiej. W 1864 r. nastąpiła przebudowa i rozbudowa skrzydła od strony ul. Węglowej wg. projektu Pawła Barańskiego.</p> <p>Fasady utrzymane w stylu historycznego klasycyzmu. Elewacja od strony podwórka bezstylowa.</p>		<p>cd. pozycja 13 –opis</p> <p>przekształcone na potrzeby funkcji użytkowej. Na elewacji od strony podwórka , na wysokości I piętra drewniane ganki komunikacyjne, dostępne z klatki umieszczonej w sieni kamienicy od strony ul. Krakowskiej 31.</p> <p><u>Wnętrza</u>: częściowo przekształcone – parter, częściowo zachowane – piwnice, wyższe kondygnacje</p> <p><u>Wyposażenie</u>: zasadniczo brak wyposażenia pierwotnego (ewentualnie stolarka drzwiowa, brama wejściowa) , w piwnicach i parterze (sień) sklepienia, klatka schodowa, zachowane wyposażenie z XX wieku (stolarka okienna), nawiązujące do wzorów historycznych.</p> <p><u>Instalacje</u>: instalacja elektryczna, gazowa, wodna, kanalizacyjna, teletechniczna</p> <p>Fotografie:</p> <ol style="list-style-type: none"> 1. oficyna boczna 2. elewacja tylna 3. elewacja od strony ul. Augustiańskiej 4. elewacja od strony ul. Węglowej

Wkładkę założył: mgr inż. arch. Ludomir Książek

Miejsce przechowywania negatywów: u autora

1. Miejscowość

KRAKÓW

2. Obiekt (nazwa jak w karcie)

KAMIENICA przy ul. AUGUSTIAŃSKIEJ 26/
WĘGŁOWEJ 4

3. Zawartość wkładki (nazwa obiektu lub materiału uzupełniającego)

FOTOGRAFIE

Fot 1



Fot 2



Wkładkę założył: mgr inż. Ludomir Książek

Miejsce przechowywania negatywów: u autora

Fot 3.



Fot. 4

