

KRAJOWY OŚRODEK
BADAŃ I DOKUMENTACJI
ZABYTKÓW W WARSZAWIE
KARTA EWIDENCYJNA ZABYTKÓW
ARCHITEKTURY I BUDOWNICTWA

A B C D E F G H I J K L Ł M N O P R S T U V W X Y Z

Nr

13199

1. Obiekt

KAMIENICA przy ul. AUGUSTIAŃSKIEJ 15/ PIEKARSKIEJ 1

2. Czas powstania

XV, 1825, 1859

3. Miejscowość

KRAKÓW

4. Adres

Kraków, ul. Augustiańska 15/
Piekarska 1

nr hipoteczny dz. nr 94 obr. 14 Śródmieście

5. Przynależność administracyjna

województwo małopolskie

powiat krakowski

gmina Kraków

6. Poprzednie nazwy miejscowości

-

7. Przynależność administracyjna
przed 01.01.1999

województwo krakowskie

8. Właściciel i jego adres

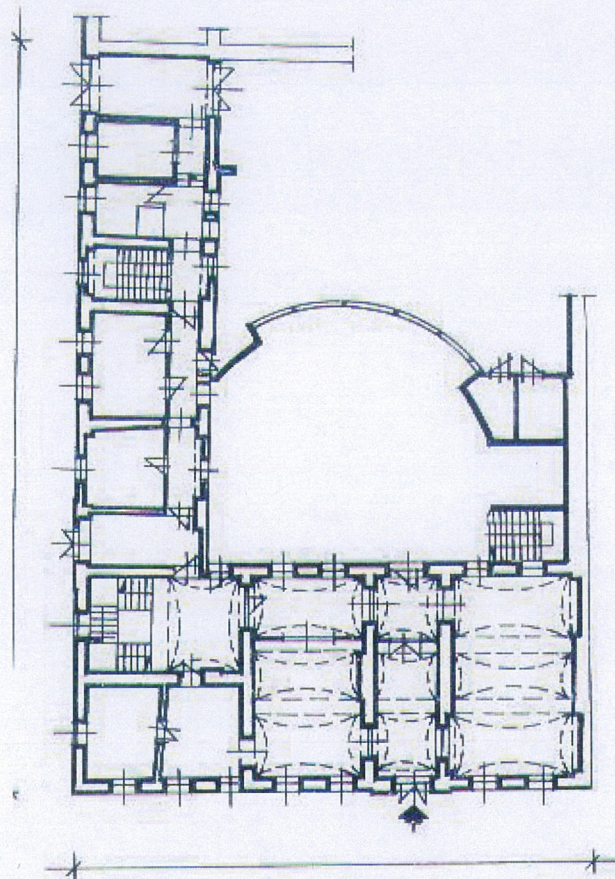
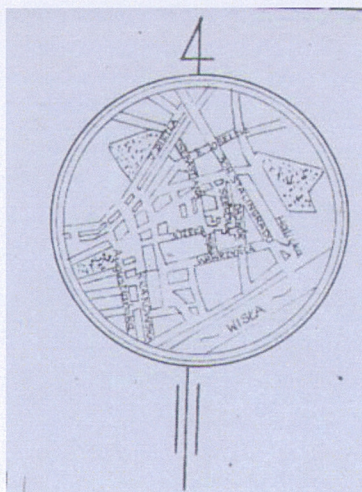
Bank Rozwoju Eksportu
Kraków, ul. Augustiańska 15

9. Użytkownik i jego adres

Bank Rozwoju Eksportu, j.w.

10. Rejestr zabytków

A-355 z dn. 26.04.1968



12. Autorzy, historia obiektu, określenie stylu

Kamienica przy ul. Augustiańskiej 15/ Piekarskiej 1 została wzniesiona w dwóch fazach w wyniku zabudowy dwóch odrębnych parcel zlokalizowanych w narożniku ulicy Augustiańskiej i Piekarskiej. Działka od ul. Augustiańskiej stanowiła zachodnią pierzeję średniowiecznego rynku dawnego miasta Kazimierza. Najstarsza zachowana wzmianka o zabudowie w rejonie ul. Augustiańskiej 15/Piekarskiej 1 pochodzi z rejestrów podatkowych z XVII w. Część kamienicy od strony pn wzmiankowana jest jako *Domus Zemła*, a następnie własność Wolnowskich (ok. 1655 r.), później Rubinowskich (do 1710 r.). Część od strony pd. nazywano *Domus Pellonis*, następnie *Okrótnego*, a w 1673r. wzmiankowana jest jako *Jedwatowska Konwentu Bożego Ciała*. Z końcem XVIII w. zabudowa wzdłuż narożnika ul. Augustiańskiej i Piekarskiej musiała być niemal w całkowitej ruinie. Z przeprowadzonej w 1824 r. rewizji terenu wynika, że działka oznaczona wówczas nr 54 była spustoszała. W 1828 r. w Urzędzie Budownictwa Wolnego Miasta Krakowa zatwierdzono projekt autorstwa Michała Wąsowicza. Jako pierwszy wzniesiono budynek od strony ul. Augustiańskiej-murowany, podpiwniczony, piętrowy z przelotową sienią w parterze z zewnętrzną klatką schodową. W trakcie budowy wykorzystano starsze, prawdopodobnie piętnastowieczne fundamenty i piwnice, a przede wszystkim dawne przedproże. W altach 1837-38

/cd. wkładka nr 1/

13. Opis (sytuacja, materiał i konstrukcja, rzut, bryła, elewacje, wnętrze, wyposażenie, instalacje)

Sytuacja: budynek położony w obrębie dzielnicy Kazimierz, stanowi narożnik pierzei ulic Augustiańskiej i Piekarskiej, leży na działce o formie wydłużonego prostokąta, o boku dłuższym od strony ul. Piekarskiej. Przylega do posesji nr 13 od strony ul. Augustiańskiej i do posesji nr 3 od strony ul. Piekarskiej.

Materiał i konstrukcja: ściany piwnic murowane i kamienne, pozostałe kondygnacje murowane, zarówno ściany nośne jak i działowe, stropy żelbetowe wylewane lub WPS, sieć główna przekryta sklepieniem żeglasmym na łuku półkolistym, z gurtami, w pomieszczeniach parteru od ul. Augustiańskiej sklepienia żeglasmie, na łuku koszowym, z gurtami, w piwnicach sklepienia ceglane, schody żelbetowe wylewane z okładziną kamienną, więźba dachowa o konstrukcji tradycyjnej, płatwiowo – krokwiowa, oparta na słupach i tramach, dach kryty dachówką ceramiczną, kominy murowane – tynkowane, rynny i rury spustowe - miedziane

Rzut: budynek tworzą dwa skrzydła od ulic Augustiańskiej i Piekarskiej oraz oficyny. Wewnątrz działki znajduje się podwórk, zabudowane półkolistą kubaturą sali obsługi klienta. Skrzydła i oficyny w formie wydłużonych prostokątów, bez rozczłonkowań i ryzalitów od podwórka, od frontu niewielkie ryzality akcentujące wejścia do budynku.

Bryła: budynek trójkondygnacyjny, częściowo podpiwniczony, kryty dachem wysokim, dwu i jednospadowym- oficyny, bryła zwarta, część dobudowana od ul. Piekarskiej wyższa od pozostałych części

Elewacje: od ul. Augustiańskiej ośmioosiowa, z ryzalitem w osi trzeciej od prawej, mieszczącym wejście do budynku. Cokół kamienny, parter boniowany, z wnękami sklepieniami półkolistymi, w których mieszczą się prostokątne otwory okienne i wejście. Nad kondygnacją parteru gzyms prosty. Pozostała elewacja w obrębie I i II piętra gładka, tynkowana. Brama wejściowa z półkolistym nadświetlem, mieszczącym witraż – rekonstruowany w czasach remontu w latach 80 tych XX wieku - jednoskrzydłowa, ze skrzydłem na osi otworu, z bocznymi symetrycznymi płycinami, całość wejścia i bocznych płycin przeszklona w części górnej, w dolnej drewniane panele. Stolarka współczesna, w nawiązaniu do form historycznych. Nad wejściem daszek na konstrukcji stalowej, kryty pleksiglasem, o formie łuku, mieszczący logo Banku. Okna parteru w prostych opaskach tynkowych. W poziomie I piętra okna w profilowanych opaskach tynkowych, zwieńczonym ozdobnym gzymsem, z profilowanymi parapetami. Okna II piętra w opaskach tynkowych prostszych, z gzymsem podparapetowym. Stolarka okienna współczesna, okna jednoramowe, szklone zestawem termicznym, o formie naśladującej wzory historyczne: w poziomie parteru i II piętra sześciopolowe, w poziomie drugiego piętra ośmiopolowe, wszystkie jednoskrzydłowe, imitujące dwu (parter i II piętro) lub czteroskrzydłowe (I piętro). Elewację wieńczy drewniany gzyms w formie wystających belek konstrukcyjnych, pokrytych deskowaniem. W dachu doświetlenie przestrzeni strychowej okienkami o formie wolego oka. Dach kryty dachówką ceramiczną, rynny i rury spustowe miedziane, kominy murowane, tynkowane z ozdobnym zwieńczeniem, charakterystycznym dla remontów konserwatorskich lat 80-tych XX wieku.

/cd. wkładka nr 1/

14. Kubatura	15. Powierzchnia użytkowa	16. Przeznaczenie pierwotne	17. Użytkowanie obecne
12000 m ³	1500 m ²	mieszkalne	bank - użytkowe
18. Prace budowlane i konserwatorskie, ich przebieg i dokumentacja 1982 – 1984 kompleksowy remont konserwatorski, adaptujący budynek na biura PGM Śródmieście (likwidacja w 1994 r.) Koniec lat 90-tych – adaptacja na filię Banku Rozwoju Eksportu 2000 –2001 – przystosowanie wejść do wymogów Banku 2004 – remont konserwatorski elewacji frontowych z malowaniem		19. Stan zachowania (fundamenty, ściany zewnętrzne, ściany wewnętrzne, sklepienia, stropy, konstrukcje dachowe, pokrycie dachu, wyposażenie i instalacje) Wszystkie elementy budynku dobrze zachowane. Stropy, konstrukcja dachu, pokrycie – wymienione w całości lub częściowo	
		20. Najpilniejsze postulaty konserwatorskie Budynek w bardzo dobrym stanie technicznym. Bieżące utrzymanie obiektu.	

<p>21. Akta archiwalne (rodzaj akt, numer i miejsce przechowywania) Archiwum Wojewódzkiego Urzędu Ochrony Zabytków w Krakowie: Augustiańska 15 – teczka adresowa (korespondencja);</p>	<p>24. Uwagi różne</p>
<p>22. Bibliografia</p> <ul style="list-style-type: none"> -Skrócona dokumentacja naukowo- historyczna domu, Kraków 1998, dr inż. arch. Marek Łukacz - Encyklopedia Krakowa, Kraków 2000 - Ulice i place starego Kazimierza, B. Krasnowolski - Kraków, spis zabytków architektury i budownictwa, Warszawa 2007 	<p>25. Opracował</p> <p>tekst mgr inż. arch. Ludomir Książek , październik 2007</p> <p>plany, rysunki j.w.</p> <p>zdjęcia fotograficzne j.w.</p> <p>miejsce przechowywania negatywów : u autora</p> <p><i>Karta po wypełnieniu podlega ochronie na podstawie przepisów prawa autorskiego.</i></p>
<p>23. Źródła ikonograficzne i fotografie (rodzaj, miejsce przechowywania)</p>	<p>26. Adnotacje o inspekcjach, informacje o zmianach (daty, imiona i nazwiska wypełniających)</p> <p>27. Załączniki</p> <p>Wkładka nr 1</p> <p>Wkładka nr 2</p>

1. Miejsowość	2. Obiekt (nazwa jak w karcie)	3. Zawartość wkładki (nazwa obiektu lub materiału uzupełniającego)
KRAKÓW	KAMIENICA przy ul. AUGUSTIAŃSKIEJ 15/ PIEKARSKIEJ 1	cd. poz. 12 i 13- historia , opis
<p>cd. poz 12 historia</p> <p>nastąpiło wytyczenie obecnej ulicy Piekarskiej</p> <p>W 1859 r. dobudowano narożnik i skrzydło od ul. Piekarskiej wg projektu Pawła Barańskiego.</p> <p>W 1874 r. nadbudowano drugie piętro.</p> <p>W 1884 r. i 1887 r. przeprowadzono remont całości z powtórnią nadbudową i znacznym powiększeniem posesji od strony ul. Piekarskiej.</p> <p>W latach 70-tych miał miejsce generalny remont z adaptacją na biura PGM-Śródmieście. W 1995 r. kamienica została wykwaterowana. Z końcem lat 90-tych obiekt po remoncie został adaptowany na filię Banku Rozwoju Eksportu. W ramach adaptacji wprowadzono częściową zabudowę podwórka półkolistą kubaturą, mieszczącą salę obsługi klientów.</p> <p>Fasada w stylu historyzmu klasycyzującego.</p>		<p>c. d. poz. 13; Opis:</p> <p>Elewacja od strony ul. Piekarskiej jest podzielona na dwie odrębne części, pierwsza, bliższa narożnika jest sześcioosiowa, z ryzalitem w osi trzeciej, podkreślającym wejście do budynku, stanowi powtórzenie elewacji od strony ul. Augustiańskiej pod względem wystroju, stolarki i detalu. Część dobudowana jest czteroosiowa, z wtórną bramą wjazdową na posesję w osi skrajnej lewej parteru. W pozostałych osiach parteru, jak również we wszystkich osiach pierwszego i drugiego piętra znajdują się otwory okienne prostokątne, ze stolarką okienną współczesną, jednoramową, wykonaną w nawiązaniu do wzorów pierwotnych, sześciopolową, na parterze, I i II piętrze okna sześciopolowe, jednoskrzydłowe, naśladujące okna czteroskrzydłowe na parterze i I piętrze i dwuskrzydłowe na II piętrze. Brama dwuskrzydłowa, z nadświetlem, płycinowa, zwieńczona łukiem odcinkowym. Okna I i II piętra w opaskach analogicznych, jak na elewacjach od strony ul. Augustiańskiej, okna parteru w opaskach jak na II piętrze, powtórzone również gzymsy między parterem a pierwszym piętrzem oraz gzyms podparapetowy pod oknami drugiego piętra. Elewacja wszystkich kondygnacji gładka, bez boniowania, cokół kamienny. Nad oknami II piętra gzyms międzykondygnacyjny, na którym leżą w osiach okien niższych kondygnacji małe, kwadratowe okienka doświetlające strych. Całość elewacji wieńczy wydatny gzyms podokapowy, profilowany w tynku. Dach kryty dachówką ceramiczną , kominy z ozdobnym zwieńczeniem, tynkowane. Rynny i rury spustowe miedziane.</p> <p><u>Wnętrza:</u> po kolejnych remontach w XX wieku zatracił się pierwotny charakter budynku, jako kamienicy o funkcji mieszkalnej. Wnętrza adaptowano kolejno dla potrzeb biur i obecnie Banku, co spowodowało zmiany ich dyspozycji.</p> <p><u>Wyposażenie:</u> brak wyposażenia pierwotnego</p> <p><u>Instalacje:</u> instalacja elektryczna, wodna, kanalizacyjna, teletechniczna, alarmowa</p>

Wkładkę założył: : mgr inż. arch. Ludomir Książek

Miejsce przechowywania negatywów: u autora

1. Miejscowość	2. Obiekt (nazwa jak w karcie)	3. Zawartość wkładki (nazwa obiektu lub materiału uzupełniającego)
KRAKÓW	KAMIENICA przy ul. AUGUSTIAŃSKIEJ 15/ PIEKARSKIEJ 1	FOTOGRAFIE

Fot. 1



Fot. 2



Wkładkę założył: mgr inż. arch. Ludomir Książek

Miejsce przechowywania negatywów: u autora

Fot. 3



Fot. 4



Opis fotografii :

1. ryzalit elewacja frontowa
2. otwór okienny I piętro elewacja frontowa
3. otwór okienny II piętro elewacja frontowa
4. brama elewacja boczna