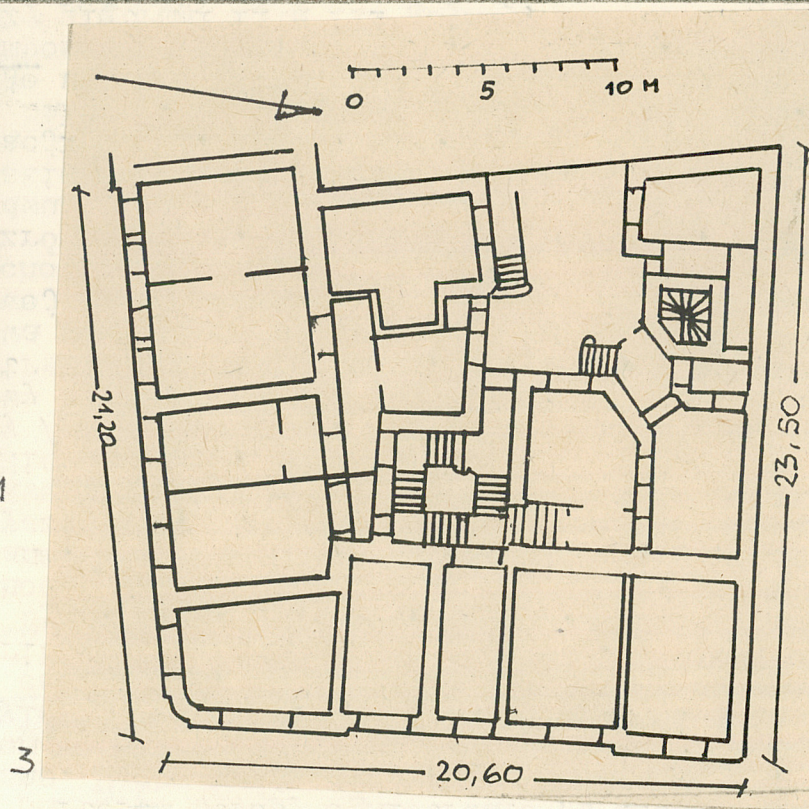


1. Obiekt  
KAMIENICA, ul. Augustiańska 5 / ul. Paulińska 32

2. Czas powstania  
1911 - 1912

3. Miejscowość  
KRAKÓW



1 - 2. Widoki ogólne od południowo-wschodu; 3. rzut parteru.

4. Adres  
ul. Augustiańska 5  
nr hipoteczny .....

5. Przynależność administracyjna  
województwo miejskie Krakowskie  
gmina miasto Kraków

6. Poprzednie nazwy miejscowości  
Kazimierz /do 1791/1800/

7. Przynależność administracyjna  
przed 1. VI. 1975 r.  
województwo m. Kraków  
powiat .....

8. Właściciel i jego adres

9. Użytkownik i jego adres  
lokatorzy, sklepy

10. Rejestr zabytków  
Nr A-803 data 6.IV.1989



12. Autorzy, historia obiektu, określenia stylu.

Kamienica zbudowana w latach 1911 - 1912 wraz z sąsiednią /przy ul. Paulińskiej 30/ dla Schabse i Racheli Bertram wg projektów Henryka Lamensdorfa: projekty datowane 21.III.1911, zatwierdzone 8.VI.1911; plan kanalizacji zatwierdzony 14.XI.1911; dodatkowe plany zatwierdzone 18.V.1912. W r. 1923 zatwierdzony niezrealizowany plan nadbudowy IV piętra. Całość związana z zabudową nowych parcel budowlanych przy nowowytyczonych ulicach: Paulińskiej /ostateczna regulacja pierzei w r. 1906/ i północnym przedłużeniu ul. Augustiańskiej, na terenach dawnych łak między północnym odcinkiem średniowiecznego muru obronnego Kazimierza a zasypianym korytem Starej Wisły. Kamienica secesyjno-modernistyczna, z tradycjami historyzmu.

13. Opis (sytuacja, materiał i konstrukcja, rzut, bryła, elewacje, dach wnętrze wyposażenie, instalacje)

Sytuacja: Posesja narożna, nieregularna, zabudowana niemal w całości przez dwuskrzydłową kamienicę, z niewielkim podwórzem, ujętym przez oba skrzydła i oficynę /od północy/, zamkniętym od zachodu ogrodzeniem. Całość w zespole zabudowy mieszkalnej ukształtowanej zasadniczo przed I wojną światową na rozparcelowanych terenach między murem obronnym Kazimierza a zasypianym korytem Starej Wisły.

Materiał, konstrukcja, technika: Kamienica murowana z cegły, tynkowana; w elewacjach umieszczonych detale stiukowe /fryzy ornamentalne, dekoracje podokienników/; balkony żelbetowe z kutymi balustradami. Ganki podwórzowe żelbetowe. Nad piwnicami i parterem stropy ogniotrwałe /w sieni parteru sufit z faseta/, na piętrach drewniane. Dachy trójspadowe; wieża drewniana, stolcowa, pokrycie blachą; nad wykuszem wysoki dach czterospadowy, kryty blachą. W piwnicach nawierzchnia ziemna i wylewki betonowe; na parterze w sieni i na podestach klatki schodowej posadzki ceramiczne; na parterze w lokalach sklepowych nowe posadzki kamienne i lastrykowe; w mieszkaniach parkiety. W sieni ceramiczna /kafelkowa/ okładzina ścian, sygn. S. D. Gottlieb, Kraków. Główna klatka schodowa zabiegowa, konstrukcja schodów żelbetowa, stopnie drewniane, balustrada żelazna /kuta/ z poręczą drewnianą. Stolarka bramy dwuskrzydłowa, płycinowa, z nadświetlem, przeszklenia kryształowe; stolarka drzwiowa dwuskrzydłowa, płycinowa; stolarka okienna nowa, mdwuskrzydłowa - czterokwaterowa i trójskrzydłowa - sześciokwaterowa.

Rzut: Nieregularny, dwuskrzydłowy, z dodatkowym skrzydłem - oficyną boczną od północy /przy podwórzu/. Skrzydła dwutraktowe, oficyna jednotraktowa. Trakt frontowy skrzydła od ul. Augustiańskiej pięciopasmowy; w paśmie środkowym w obrębie traktu frontowego sien, w tylnym, u zbiegu skrzydeł, zabiegowa klatka schodowa oświetlona dekoracyjnym świetlikiem przez strop i dach; przy klatce schodowej wąski przechód na podwórze /w przedłużeniu sieni/. W oficynie zabiegowe schody służbowe, drewniane.

Bryła zróżnicowana. Kamienica trzypiętrowa, podpiwniczona, z dachami trójspadowymi, dwuskrzydłowa z zaokrąglonym narożnikiem /z uskokiem/. W elewacji od ul. Paulińskiej w strefie pięter wykusz, zwieńczony wysokim dachem czterospadowym; w elewacji od ul. Augustiańskiej dwa płaskie ryzality boczne; w obu elewacjach po dwa balkony. Od podwórza ganki komunikacyjne.

Elewacje uliczne rozwiązane jednolicie z fasadą kamienicy przy ul. Paulińskiej 30, komponowane asymetrycznie, tynkowane. Pomiedzy parterem a I piętrzem oraz pomiedzy piętrami II a III gzymsy, całość zwieńczona wydatnym gzymsem, pomiedzy oknami pięter I i II fryzy stiukowe z motywami rozety. Lico parteru dekorowane imitacją rustyki w tynku. Obramienia okienne na I i II piętrze profilowane w tynku, z dekoracjami stiukowymi w podokiennikach II piętra. Elewacja od ul. Augustiańskiej sześciosiowa z parą płaskich ryzalitów bocznych /lewy - przy narożniku - dwuosiowy, prawy jednoosiowy/; oś środkowa między ryzalitami zaakcentowana na parterze przez bramę, na piętrach I i II przez balkony. Elewacja od ul. Paulińskiej siedmioosiowa o rytmie otworów 2-2-1-1-1,



<p>14. Kubatura</p> <p>7.000 m<sup>3</sup></p>	<p>15. Powierzchnia użytkowa</p> <p>2.000 m<sup>2</sup></p>	<p>16. Przeznaczenie pierwotne</p> <p>mieszkalne; przyziemie od ul. Augustiańskiej - handlowe</p>	<p>17. Użytkowanie obecne</p> <p>mieszkalne; przyziemie od ul. Augustiańskiej - handlowe</p>
<p>18. Prace budowlane i konserwatorskie, ich przebieg i dokumentacja</p> <p>1990-1991 adaptacja lokali na parterze dla celów handlowych</p>	<p>19. Stan zachowania (fundamenty, ściany zewnętrzne, ściany wewnętrzne, sklepienia, stropy konstrukcje dachowe, pokrycie dachu, wyposażenie i instalacje)</p> <p>Stan poważnego zaniedbania. Lokalne zawilgocenia murów, możliwe częściowe zużycie stropów. Pokrycie dachowe częściowo zużyte. Znaczne, postępujące ubytki tynków zewnętrznych /elewacje/.</p>		
<p>20. Najpilniejsze postulaty konserwatorskie</p> <p>Remont bieżący pod ścisłym nadzorem konserwatorskim, z zapewnieniem zachowania i konserwacji zabytkowego wystroju. Uzupełnienie tynków elewacji z zachowaniem dekoracji sztukatorskiej i profilowanej w tynku; utrzymanie pierwotnej /istniejącej/ kolorystyki z możliwością malowania wapiennego. Uporządkowanie podwórza /celowe wprowadzenie brukowanej nawierzchni/ z zachowaniem, konserwacją i uzupełnieniem ogrodzenia z kutą kratą.</p>			



21. Akta archiwalne (rodzaj akt, numer i miejsce przechowywania)

Archiwum Państwowe w Krakowie, Oddz. ul. Lubicz 25:  
ABM, fasc. 10.

22. Bibliografia

- B. Krasnowolski, Kazimierz ze Stradnomiem i dawną Łaką  
św. Sebastiana, studium historyczno - urbanistyczne,  
mps, PKZ Kraków 1982 - 1985, t. IA Katalog zabytków,  
cz. I, s. 83.  
B. Krasnowolski, Ulice i place Kazimierza, zarys dziejów  
/w druku/.

23. Źródła ikonograficzne i fotografie (rodzaj, miejsce przechowywania, sygnatury)

24. Uwagi różne

25. Wypełnił

mgr Bogusław Krasnowolski  
imię i nazwisko

data październik 1991

26. Sprawdził

imię i nazwisko

data

27. Załączniki



1. Miejscowość KRAKÓW	2. Obiekt (nazwa jak w karcie) KAMIENICA, ul. Augustiańska 5/Paulińska 32	3. Zawartość wkładki (nazwa obiektu lub materiału uzupełniającego) ciąg dalszy opisu, zdjęcia dodatkowe
--------------------------	--	--

## 13. Opis, ciąg dalszy

z wykuszem w strefie pięter w osi drugiej od prawej; w osiach trzeciej i czwartej od lewej na piętrach I i II balkony.

Elewacja podwórzowe skrzydła od ul. Augustiańskiej i oficyny z gankami komunikacyjnymi na piętrach.

Wyposażenie, wnętrza.

Elewacje uliczne: dekoracje sztukatorskie; kute kraty balkonów /czterech/; stolarka bramy wejściowej /od ul. Augustiańskiej/ dwuskrzydłowa z nadświetlem, przeszklenia kryształowe, klamka mosiężna i żelazna; całość modernistyczna z czasu budowy.

Sień: sufit z faseta; posadzka ceramiczna, wzorzysta; okładzina ścian ceramiczna /kafelkowa/, sygn. S. D. Gottlieb, Kraków; całość modernistyczna, z czasu budowy.

Główna klatka schodowa: świetlik w suficie prostokątny, przeszklenia o ornamentycznym, koncentrycznym układzie; stopnie drewniane, balustrada kuta z poręczą drewnianą, posadzki na podestach ceramiczne, wzorzyste; całość modernistyczna, z czasu budowy.

Mieszkania: stolarka drzwiowa dwuskrzydłowa, płycinowa z częściowo zachowanymi klamkami mosiężnymi; częściowo zachowane piece kaflowe; z czasu budowy.

Schody służbowe w oficynie drewniane, z czasu budowy.

Podwórze

Nieregularne, otoczone z trzech stron zabudową, od zachodu /od strony posesji przy ul. Paulińskiej 30/ zamknięte ogrodzeniem z kratą kutą, modernistyczną /z czasu budowy/ na podmurowaniu /krata częściowo zdekompletowana/.

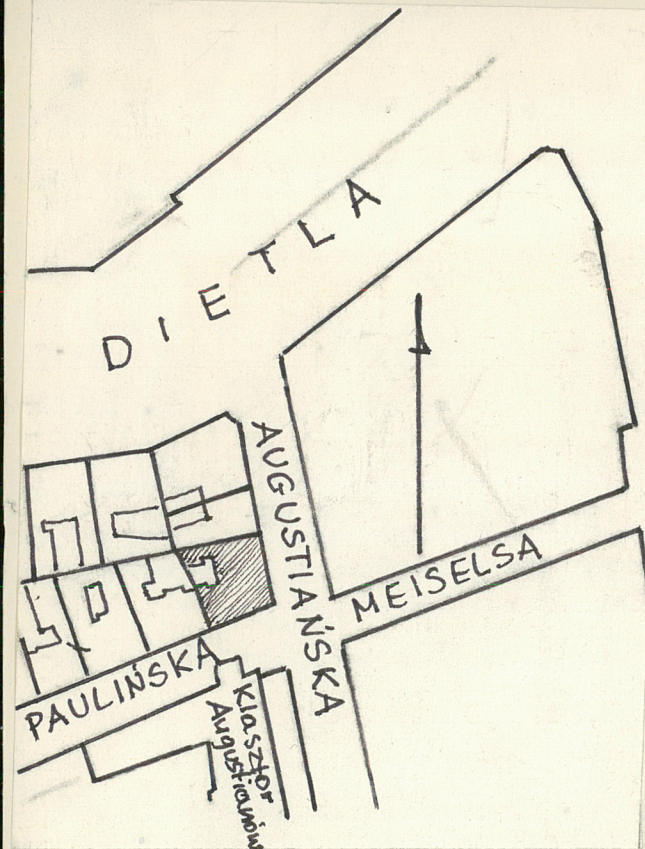
Nawierzchnia z betonowych płyt chodnikowych, całkowicie zużytych.

mgr Bogusław Krasnowolski

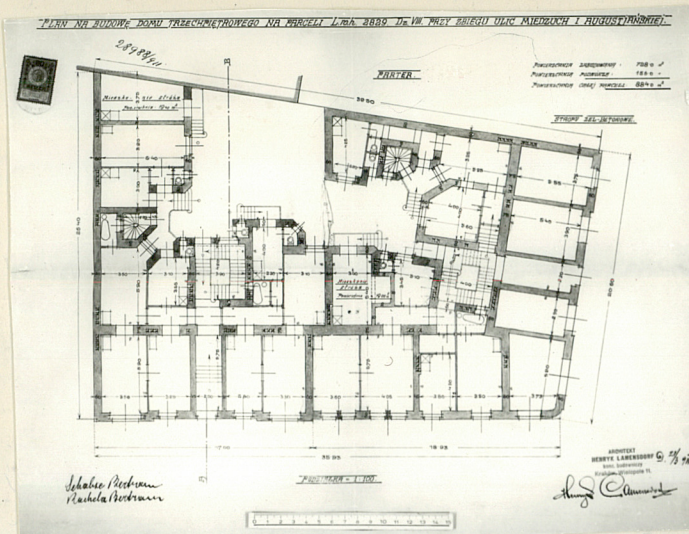
Wkładkę założył: .....  
(imię, nazwisko, data)

Miejsce przechowywania negatywów: .....

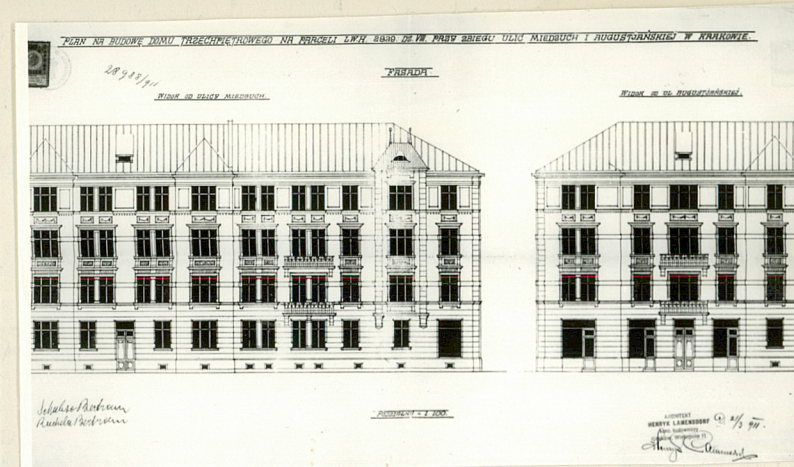




4



5



6



7



8



9

4. Plan sytuacyjny;  
5 - 6. projekt, 1911  
/wraz z kamienicą przy  
ul. Paulińskiej 30/;  
7. rzut parteru, elewacje;  
8 - 9. detale elewacji:  
okno  
w wykuszu na II piętrze;  
8 - 9. detale elewacji:  
stiukowe fryzy ornamenta-  
ne w strefach I piętra  
/u dołu/ i II piętra.



1. Miejscowość

KRAKÓW

2. Obiekt (nazwa jak w karcie)

KAMIENICA, ul. Augustiańska 5 / ul. Paulińska 32

3. Zawartość wkładki (nazwa obiektu lub materiału uzupełniającego)

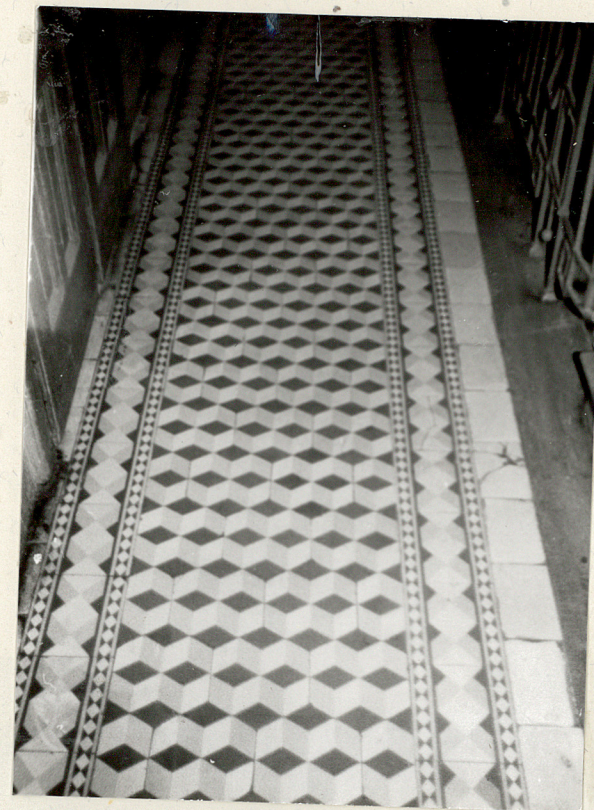
zdjęcia dodatkowe



10



11



12

10 - 12. Sien: widok ogólny, kafelkowa dekoracja ścian z sygnaturą "S.D.Gottlieb Kraków", posadzka ceramiczna; 13 - 14. detale elewacji: dekoracje sztuka-torskie w podokiennikach na pię-trach I i II.

Wkładkę założył: mgr Bogusław Krasnowolki  
(imię, nazwisko, data)

Miejsce przechowywania negatywów: .....



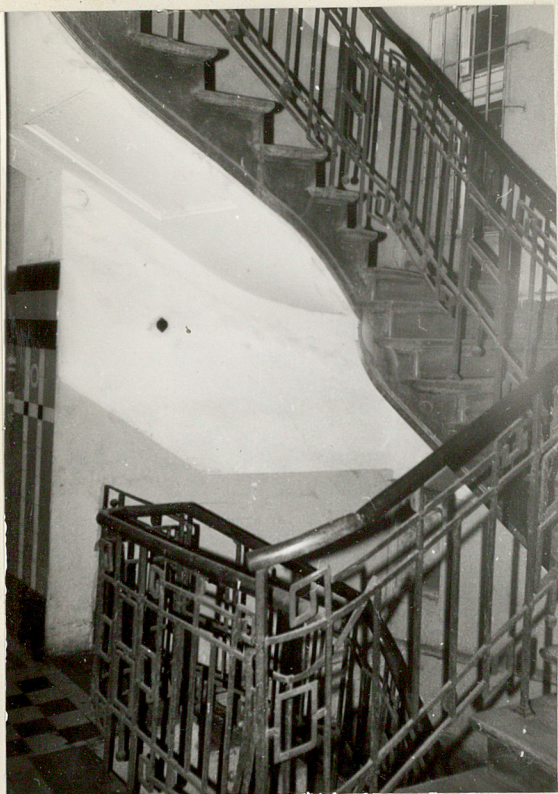
13



14

Wzór ODZ 1978 r.





15



16



17



18

15 - 16. Klatka schodowa: widok ogólny i dekoracyjne przeszklenie świetlika w stropie; 17 - 18. piece kaflowe w mieszkaniach; 19. ogrodzenie podwórza z kutą kratą.



19