

1. Obiekt

BUDYNEK WARSZTATOWY

2. Czas powstania

1925

3. Miejscowość

KRAKÓW

11. Zdjęcia, rzut, przekrój, sytuacja, orientacja



4. Adres ul. Asnyka 6

nr hipoteczny.. [REDACTED]

lub ewid. gruntów.....dz. nr 70 i 71, obr. 119

5. Przynależność administracyjna

województwo.....małopolskie.....

powiatkrakowskigmina.....Kraków...

6. Poprzednie nazwy miejscowości

7. Przynależność administracyjna przed 1.VI 1975

województwo.....krakowskie.....

powiat.....Kraków.....

8. Właściciel i jego adres

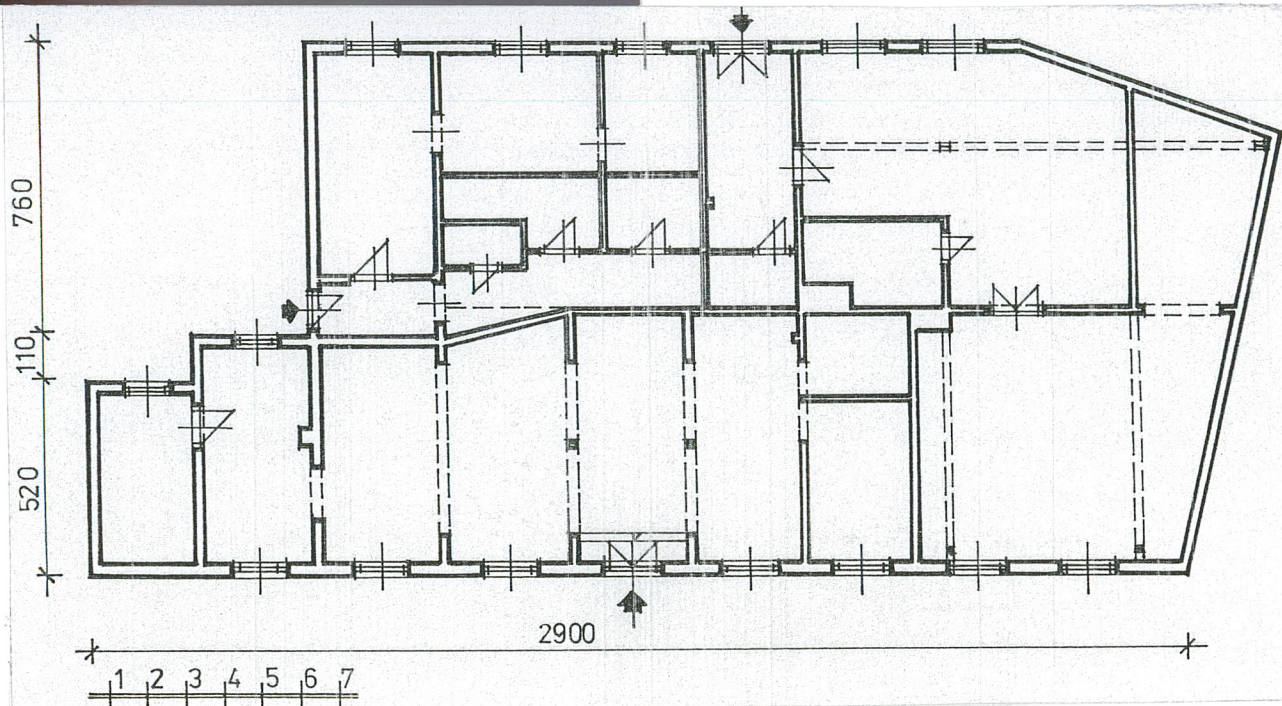
Gmina Kraków
pl. Wszystkich Świętych ¾ Kraków

9. Użytkownik i jego adres

Związek Polskich Artystów Plastyków,
Okręg Krakowski.
Kraków, ul. Łobzowska 3

10. Rejestr zabytków

Nr.....A-1134.....data.....16.04.2005.....



Do ok. 1900 zabudowa posesji była związana z produkcją młynarską. Po zburzeniu starszych budowli (przed 1919), na podmokłym gruncie, nad korytem dawnej Młynówki Królewskiej wzniesiono prowizoryczny budynek gospodarczy. Początkowo planowano budowę garaży dla samochodów (1921). Ostatecznie w 1925 wzniesiono budynek dla „zakładu ślusarskiego Związku Młodzieży Rękodzielniczej i Przemysłowej im. Karola Uznańskiego”. Mieściły się w nim warsztaty. W 1928 A. Szyszko – Bohusz opracował koncepcję zabudowy działki „Młynów Górnych” między ul. Asnyka, a Łobzowską. W 1934 zrealizowano budowę „Domu Plastyków” w partii posesji od ul. Łobzowskiej (zachodniej). Wówczas zasklepiono ostatecznie koryto Młynówki w posesji. Układ zabudowy z wąskim długim podwórkiem wewnętrznym odpowiada układowi historycznej zabudowy Młynów i przebiegowi Młynówki. Budynek przy ul. Asnyka 6 znalazł się w zespole zabudowy „Domu Plastyków”, jako zaplecze. Od lat 30-tych XX w. mieści się w nim pracownia graficzna Związku Plastyków.

W podziale geodezyjnym działki oraz w układzie zabudowy zachowane są relikty dawnego usytuowania zabudowy zespołu młyna oraz biegu Młynówki Królewskiej. Budynek prezentuje formy zabudowy gospodarczo – przemysłowej z 2 ćw. XX w., bez cech stylowych.

Sytuacja: Budynek jest usytuowany w zabudowie zwartej, przy południowym krańcu ul. Asnyka. Wznosi się w układzie kalenicowym względem ulicy. Budynek zajmuje część nieregularnej, czworobocznej działki sięgającej do ul. Łobzowskiej. Niezabudowany pas terenu stanowiący wewnętrzny dziedziniec posesji odpowiada przebiegowi historycznego koryta Młynówki Królewskiej. W drugiej części posesji znajduje się „Dom Plastyków”, z frontem ku ul. Łobzowskiej (por. karta ul. Łobzowska 3). Od północy budynek graniczy z posesją Asnyka 8. Mur graniczny stanowi prawdopodobnie jedyną pozostałość nadziemną po budynku dawnego Młyna Królewskiego Górnego (budynek wschodni).

Materiał i konstrukcja: Jest to budynek murowany z cegły, elewacje tynkowane. Pierwotnie zapewne otwarta więźba dachowa z konstrukcją drewnianą wbudowaną w mury budynku. Obecnie sufity tynkowane, a pod nimi widoczny układ stalowych belek podciągów spinających i wzmacniających konstrukcję budynku. Więźba dachowa drewniana krokwiowa, na płatwiach. Dach kryty blachą na deskowaniu, malowaną na kolor zielony. We wnętrzach posadzki ceramiczne, lastrico i wylewki. Stolarka drewniana. Drzwi płycinowe. Okna skrzynkowe trójskrzydłowe, ze ślemieniem.

Rzut: Budynek na rzucie wydłużonym, nieregularnym – pięciobocznym, z ukośnie ustawionymi odcinkami ścian północno – zachodniej i północnej. Od południa dobudówka jednotraktowa. Wnętrze w układzie dwutraktowym, w części wtórnie dzielone.

Bryła: Budynek parterowy, lokalnie podpiwniczony (komora kotłowni). Bryła horyzontalna. Dach dwuspadowy o szerokim kącie rozwarcia połaci. Od południa w dachu lukarna. W partii korpusu wąska przybudówka garażowa.

Elewacje: Elewacje opracowane oszczędnie, tynkowane, rytmizowane wyłącznie sekwencją okien. Okna kształtu stojących prostokątów. Elewacja wschodnia (od ul. Asnyka) ośmioosiowa. Wejście do budynku w osi czwartej od południa. Elewacja boczna (południowa) z wejściem w osi, bez otworów okiennych, w części przesłonięta dobudówką. Elewacja tylna (zachodnia) sześćoosiowa z wejściem w osi czwartej od południa.

Wnętrza: Układ dwutraktowy. W części północnej dwie rozległe hale, w części południowej mniejsze pomieszczenia. Budynek w całości użytkowany na cele handlowe i pracownie (oprawa obrazów, pracownia graficzna). Liczne wtórne podziały przestrzeni.

Wyposażenie: We wnętrzach brak detalu dekoracyjnego. Wartość historyczną posiada wyposażenie techniczne pracowni graficznej (maszyny, prasy, stoły, kamienie litograficzne).

Instalacje: Instalacja elektryczna, odgromowa, gazowa, wodna i kanalizacyjna.

14. Kubatura	15. Powierzchnia użytkowa	6. Przeznaczenie pierwotne	17. Użytkowanie obecne
ok. 2000 m ³	400 m ²	Budynek warsztatowy	Budynek sklepowo - warsztatowy
18. Prace budowlane i konserwatorskie, ich przebieg i dokumentacja (po 1945 r.)		19. Stan zachowania (fundamenty, ściany zewnętrzne, ściany wewnętrzne, sklepienia, stropy, konstrukcje dachowe, pokrycie dachu, wyposażenie i instalacje)	
<p>Po 1945 budynek przechodził sukcesywnie prace zabezpieczające i modernizacyjne, w minimalnym niezbędnym zakresie. Między innymi w latach 50/60 tych XX w. wykonano wzmocnienie konstrukcji, podpierając strop masywnymi szynami żelaznymi z Huty Nowotko (sygnowane).</p> <p>W latach 90-tych XX w. dokonano przekształceń witryn w partii sklepowej. Dokumentacja prac fragmentaryczna w posiadaniu Biura Związku Polskich Artystów Plastyków, Okręg Krakowski.</p>		<p>Budynek w umiarkowanie dobrym stanie technicznym. Fundamenty bez widocznych zagrożeń konstrukcyjnych, w stanie dobrym. Ściany zewnętrzne w dobrym stanie konstrukcyjnym, tynki zabrudzone, wypłowiałe. Ściany wewnętrzne w stanie dostatecznym, spękania, ugięcia. Stropy w stanie dobrym dzięki konstrukcji wspierającej na szynach. Stolarka w dostatecznym stanie technicznym, wyeksploatowana. Pokrycie dachowe uzupełnione, w dobrym stanie technicznym. Wyposażenie z XX w., w stanie dobrym. Instalacje sprawne, bieżąco konserwowane.</p>	
20. Najpilniejsze postulaty konserwatorskie			
<p>Kompleksowy remont konserwatorski poprzedzony badaniami architektonicznymi i archeologicznymi na obecność reliktów Młyna Górnego. Urządzenie ekspozycji „warsztat graficzny”.</p>			

21. Akta archiwalne i źródła ikonograficzne (rodzaj, numer i miejsce przechowywania)

Biuro Związku Polskich Artystów Plastyków, Okręg Krakowski.
- Dokumentacja prawna i techniczna.

Archiwum Państwowe w Krakowie:
- Archiwum Budownictwa Miejskiego.

Archiwum Wojewódzkiego Urzędu Ochrony Zabytków w Krakowie:
- Akta wpisu do rejestru zabytków, nr A- 1134.

Archiwum Miejskiego Konserwatora Zabytków w Krakowie
- Dokumentacja historyczna „Młyny Królewskie Górne”,
oprac. W. Komorowski, 2002.

22. Bibliografia

- Dyba O., *Wykaz kamienic krakowskich*, „Teki Krakowskie”, t. XIII; 2001.
- *Encyklopedia Krakowa*, PWN Warszawa – Kraków 2000.

23. Uwagi różne

24. Opracowanie karty ewidencyjnej

tekst mgr inż. arch. Ludomir Książek.
październik 2005 r.

plany, rysunki j.w.

zdjęcia fotogr. j.w., październik 2005 r.

miejsce przechowywania negatywów u autora

KARTA PO WYPEŁNIENIU PODLEGA OCHRONIE NA PODSTAWIE PRZEPISÓW PRAWA AUTORSKIEGO

25. Adnotacje o inspekcjach, informacje o zmianach (daty, imiona i nazwiska wypełniających)

26. Załączniki

Wkładka nr 1, 2.

1. Miejscowość

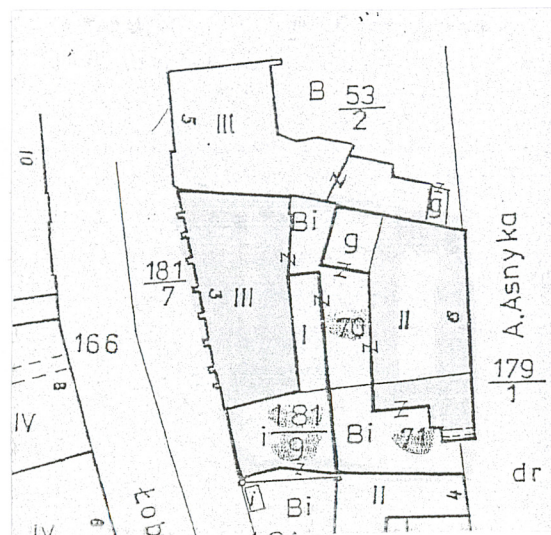
KRAKÓW2. Obiekt (nazwa jak w karcie)
BUDYNEK WARSZTATOWY

3. Zawartość wkładki (nazwa materiału uzupełniającego)

Opis fotografii, Fotografie dodatkowe.

Spis ilustracji:

1. Elewacja od ul. Asnyka
2. Elewacja tylna
3. Elewacja boczna z przybudówką.
4. Przybudówka.
5. Elewacja od ul. Asnyka
6. Elewacja tylna i podwórk w miejsce Młynówki
7. Rytm elewacji
8. Detal – okno od ul. Asnyka
9. Budynek wraz z otoczeniem
10. Wnętrze pracowni graficznej
11. Urządzenie z pracowni graficznej
12. Konstrukcja widoczna we wnętrzu pracowni graficznej.





1. Miejscowość

KRAKÓW

2. Obiekt (nazwa jak w karcie)

BUDYNEK WARSZTATOWY

3. Zawartość wkładki (nazwa materiału uzupełniającego)

Opis fotografii, Fotografie dodatkowe.

