

1. Obiekt

KAMIENICA

2. Czas powstania

1899

3. Miejscowość

KRAKÓW

11. Zdjęcia, rzut, przekrój, sytuacja, orientacja

4. Adres **ul. Ariańska 18**

nr hipoteczny.....

lub ewid. gruntów.....dz. nr 38,.. obr. 50.....

5. Przynależność administracyjna

województwo.....małopolskie.....

powiatkrakowskigmina.....Kraków...

6. Poprzednie nazwy miejscowości

7. Przynależność administracyjna przed 1.VI 1975

województwo.....krakowskie.....

powiat.....Kraków.....

8. Właściciel i jego adres

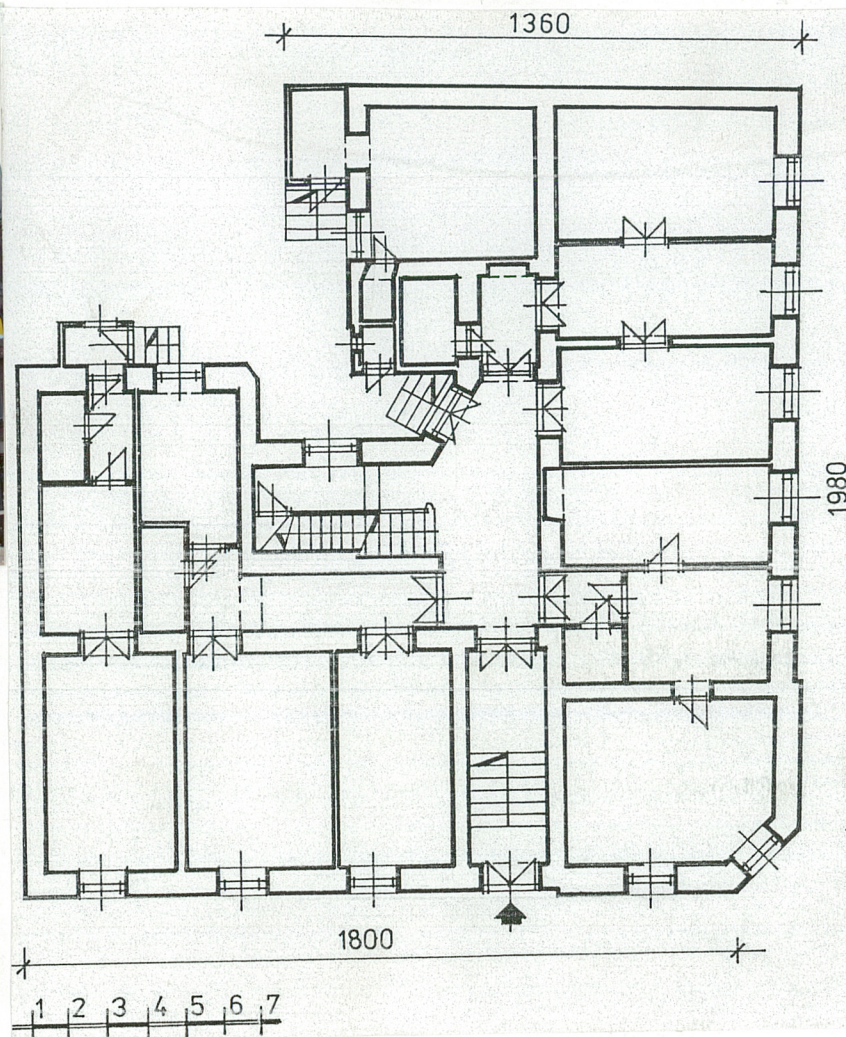
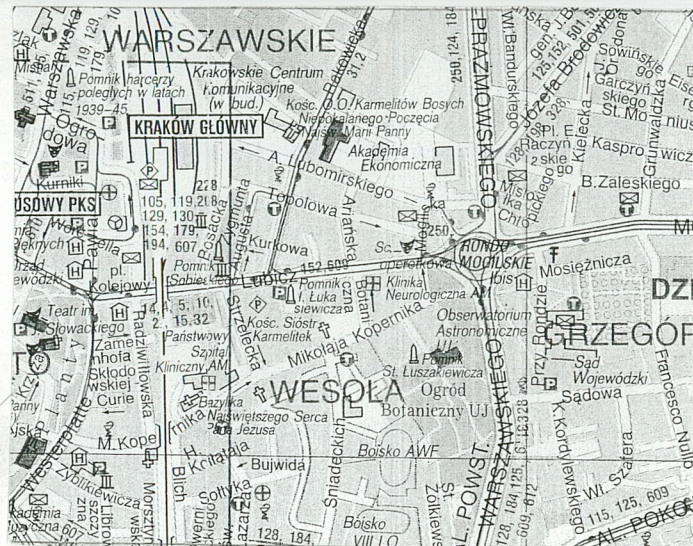
Współwłasność osób fizycznych

9. Użytkownik i jego adres

Administracja
ul. Ariańska 18/10 Kraków

10. Rejestr zabytków

Nr.....A-1135.....data.....01.07.2005.....



Kamienica została wzniesiona w 1899 na zlecenie Zofii Majcherkowej, według projektu Leopolda Tlachny, architekta krakowskiego przełomu XIX i XX w.

Elewacje kamienicy dekorowane są bogatą dekoracją sgraffitową. Autor nieustalony. Dekoracja zawiera motywy heraldyczne (Orzeł, Pogoń, herb Krakowa) i wydźwięk patriotyczny.

Pod względem architektonicznym jest to realizacja kamienicy czynszowej typowej dla schyłku XIX w. Rangę artystyczną nadaje jej unikatowa dekoracja elewacji, nawiązująca do ornamentyki rokokowej. Jest to jedyna w skali Krakowa tak rozbudowana dekoracja wielobarwna.

Budowlę, można zaliczyć do reprezentatywnych przykładów późnego historyzmu, charakterystycznego dla architektury krakowskiej i europejskiej schyłku XIX w.

Sytuacja: Kamienica jest usytuowana w zabudowie zwartej, w północno – zachodnim narożniku ul. Ariańskiej i Lubomirskiego. Kamienica zajmuje nieregularną, czworoboczną działkę. Małe podwórze zamknięte jest z dwóch stron ścianami kamienicy, od południa zamyka je ściana graniczna posesji Ariańska 16, od wschodu ściany budynku Lubomirskiego 29.

Materiał i konstrukcja: Jest to budynek murowany z cegły, elewacje tynkowane, detale architektoniczne modelowane w tynku. W piwnicach sklepienia ceglane, odcinkowe. W kondygnacjach mieszkalnych stropy drewniane i sufity tynkowane, na trzcinie. Więźba dachowa drewniana krokwiowa, na płatwiach i stolcach. Dach kryty blachą ocynkowaną, na deskowaniu. We wnętrzach parkiety drewniane, klepkowe („w jodełkę”), posadzki ceramiczne, w piwnicy klepisko. Schody główne drewniane, dwubiegowe, ze spocznikami. Balustrady metalowe, kute, z drewnianym pochwytem. Stolarka drewniana. Drzwi płycinowe. Brama wejściowa do sieni z dekoracją architektoniczną (kolumnienka jako listwa przytykowa, płyciny zwieńczone trójkątnymi szczytami). Okna skrzynkowe czteroskrzydłowe, ze ślemieniem, podział krzyżowy. Balustrady balkonów metalowe, kute.

Rzut: Budynek na rzucie bliskim kształtu litery „L”, z aneksem w podwórzu od strony pd. – zach. Układ wnętrz dwutraktowy. Sień i dwubiegowa klatka schodowa w centrum rzutu, obudowana traktami mieszkalnymi. Narożnik północno – wschodni ścięty.

Bryła: Budynek dwupiętrowy, podpiwniczony. Bryła kubiczna, wpisana w zwartą zabudowę pierzei ulicy. Narożnik północno – wschodni ścięty, zaakcentowany odcinkiem attyki i pseudoryzalitycznym wysunięciem z lica budynku. Dachy dwuspadowe o szerokim kącie rozwarcia połąci. Od południowego – zachodu wąski aneks poszerzonego traktu tylnego. W elewacji podwórzowej ścięty narożnik u zbiegu skrzydeł budynku.

Elewacje: Elewacje od ul. Ariańskiej i ul. Lubomirskiego dekorowane bogatą dekoracją sgraffitową. Dekoracja zawiera motywy heraldyczne (Orzeł, Pogoń, herb Krakowa), ornamentalne, kartusze i iluzjonistyczne okna, stylowo nawiązuje do ornamentyki rokoka. Elewacja od ul. Lubomirskiego (północna) sześciosienna. Od strony ul. Ariańskiej (wschodnia) pięciosienna. W narożniku oś skierowana ku północnemu – wschodowi, wyróżniona balkonami na I i II piętrze oraz attyką z półkolistym zwieńczeniem. Kompozycja elewacji rytmiczna. Cokolwiek podkreślony nieznacznie odsadzką. Parter z pasową rustyką, oddzielony od wyższych kondygnacji gzymsem kordonowym. Wyższe kondygnacje z gładko tynkowanym licem elewacji, dekorowane w technice sgraffita. Obrazowania okienne iluzjonistyczne, wykonane jako kartusze techniką sgraffita. Krawędzie pseudoryzalitu zaakcentowane boniowanymi lizenami. Wejście główne w osi czwartej od południa, w elewacji od ul. Ariańskiej. Elewacje podwórzowe bez dekoracji architektonicznej, tynkowane gładko.

Wnętrza: Budynek w całości mieszkalny. Mieszkania na piętrze pierwszym reprezentacyjne. Większość wnętrz zmodernizowana w 2 poł. XX w., bez detali stylowych.

Wyposażenie: We wnętrzach brak detalu dekoracyjnego, po za kutą balustradą schodów i stolarką. Zachowana częściowo stolarka drzwiowa (płycinowa) i okienna (z kolumnką w listwie przymykowej) oraz brama wejściowa z nadświetlem.

Instalacje: Instalacja elektryczna, odgromowa, gazowa, wodna i kanalizacyjna.

14. Kubatura	15. Powierzchnia użytkowa	6. Przeznaczenie pierwotne	17. Użytkowanie obecne
ok. 8000 m ³	890 m ²	Budynek mieszkalny	Budynek mieszkalny
18. Prace budowlane i konserwatorskie, ich przebieg i dokumentacja (po 1945 r.)		19. Stan zachowania (fundamenty, ściany zewnętrzne, ściany wewnętrzne, sklepienia, stropy, konstrukcje dachowe, pokrycie dachu, wyposażenie i instalacje)	
<p>Po 1945 budynek przechodził sukcesywnie prace zabezpieczające i adaptacyjne, w zakresie modernizacji instalacji, aranżacji wnętrz mieszkalnych, remontów stolar-ki. W latach po 1990 wykonano uzupełnienia pokrycia dachowego oraz wymianę rynien, rur spustowych, a także obróbek i ofasowań blacharskich. Dokumentacja prac w posiadaniu właścicieli nieruchomości.</p>		<p>Budynek w dobrym stanie technicznym. Fundamenty bez widocznych zagro-żeń konstrukcyjnych, w stanie dobrym. Piwnice bez zawilgocenia. Ściany zewnętrzne w dobrym stanie konstrukcyjnym, tynki w stanie zagrożenia – lokalnie odparzone i odspojone, spękane. Ściany wewnętrzne w stanie do-brym, bieżąco odnawiane. Stropy w stanie dobrym. Stolar-ka w dobrym i do-statecznym stanie technicznym, wyeksploatowana. Brama wejściowa po re-nowacji. Pokrycie dachowe uzupełnione, w dobrym stanie technicznym. Wy-posażenie w większości współczesne, w stanie dobrym, sukcesywnie moder-nizowane. Instalacje sprawne, bieżąco konserwowane.</p>	
20. Najpilniejsze postulaty konserwatorskie			
<p>Kompleksowa konserwacja tynków i dekoracji sgraffitowych elewacji fronto-wych. Pełna dokumentacja dekoracji malarskiej elewacji. Bieżące utrzymanie bu-dynku.</p>			

21. Akta archiwalne i źródła ikonograficzne (rodzaj, numer i miejsce przechowywania)

Archiwum Państwowe w Krakowie:
- Archiwum Budownictwa Miejskiego.

Archiwum Wojewódzkiego Urzędu Ochrony Zabytków w Krakowie:
- Akta wpisu do rejestru zabytków, nr A- 1135.

22. Bibliografia

- Bogdanowska M., *Sgraffita Krakowa*, Teki Krakowskie, t. XIII, 2001.
- Dyba O., *Wykaz kamienic krakowskich*, „Teki Krakowskie”, t. XIII; 2001
- *Encyklopedia Krakowa*, PWN Warszawa – Kraków 2000.
- Purchla J., *Jak powstał nowoczesny Kraków*, Kraków 1990.

23. Uwagi różne

24. Opracowanie karty ewidencyjnej

tekst mgr inż. arch. Ludomir Książek.
październik 2005 r.

plany, rysunki j.w.

zdjęcia fotogr. j.w., październik 2005 r.

miejsce przechowywania negatywów u autora

KARTA PO WYPEŁNIENIU PODLEGA OCHRONIE NA PODSTAWIE PRZEPISÓW PRAWA AUTORSKIEGO

25. Adnotacje o inspekcjach, informacje o zmianach (daty, imiona i nazwiska wypełniających)

26. Załączniki

Wkładka nr 1, 2.

1. Miejscowość

KRAKÓW

2. Obiekt (nazwa jak w karcie)

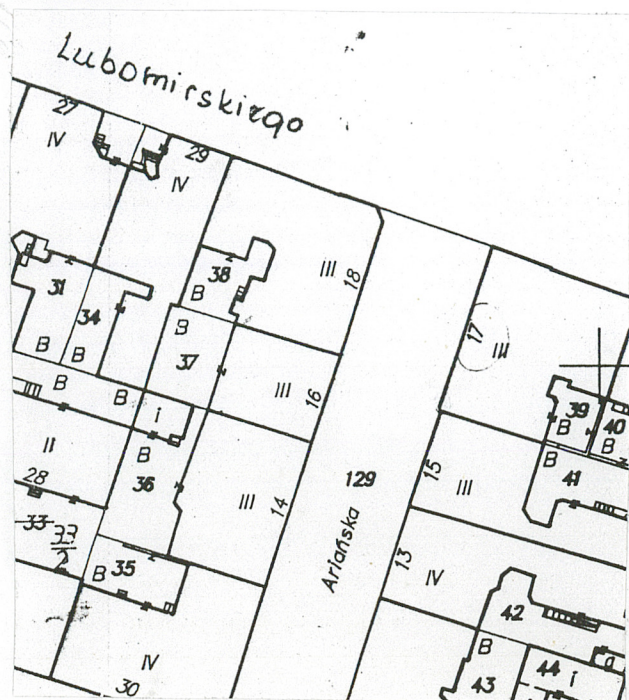
KAMIENICA
Ariańska 18

3. Zawartość wkładki (nazwa materiału uzupełniającego)

Opis fotografii, Fotografie dodatkowe.

Spis ilustracji:

1. Elewacja od ul. Ariańskiej
2. Elewacja od ul. Lubomirskiego
3. Dekoracja sgraffitowa
(od ul. Ariańskiej)
4. Elewacja tylna
(widok z pn. – wsch.)
5. Wejście główne
6. Kartusz okienny (II piętro)
7. Kartusz okienny (I piętro)
8. Fragment wieży dachowej
9. Schody.
10. Piwnice.





1. Miejscowość

KRAKÓW

2. Obiekt (nazwa jak w karcie)

KAMIENICA
Ariańska 18

3. Zawartość wkładki (nazwa materiału uzupełniającego)

Opis fotografii, Fotografie dodatkowe.

