

# KARTA EWIDENCYJNA ZABYTKU NIERUCHOMEGO WPISANEGO DO REJESTRU ZABYTEKÓW

3. Miejscowość

KRAKÓW

13191

1. Nazwa

KAMIENICA

2. Czas powstania

XV/XVI W., 1900 r.

4. Adres

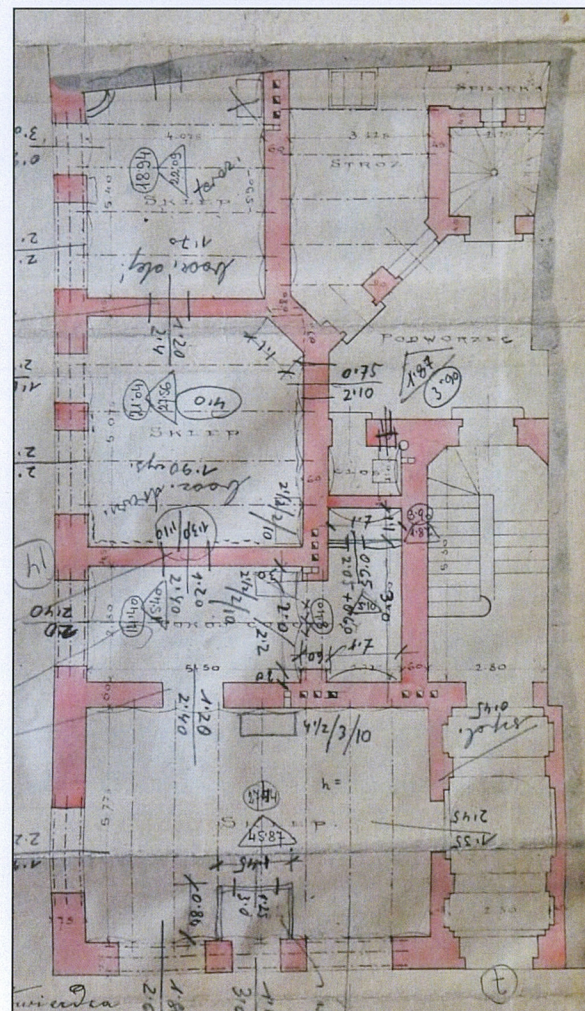
Kraków, ul. Św. Anny 7/Jagiellońska 14

nr ewidencyjny działki:

348 obręb 1 Śródmieście

nr księgi wieczystej

11. Materiały graficzne



Rzut parteru, 1900

5. Przynależność administracyjna

Województwo: małopolskie

Powiat: krakowski

Gmina: Kraków

6. Współrzędne geograficzne

50.061781, 19.934449

7. Poprzednie nazwy miejscowości

j.w.

8. Właściciel i jego adres

Współwłasność osób fizycznych

9. Użytkownik i jego adres

j.w.

10. Formy ochrony

wpis do rejestru zabytków: nr A-716  
decyzja z dnia 07.12.1987 r.,

miejscowy plan zagospodarowania  
przestrzennego „Stare Miasto”,  
Uchwała Rady Miasta Krakowa  
NR XII/131/11 z dnia 13 kwietnia 2011 r.

Kamienica o liczbie spisowej 199, zlokalizowana przy dawnej ul. Żydowskiej, w sąsiedztwie synagogi, łaźni i szpitala. W 1400 roku na rogu ulic Żydowskiej (św. Anny) i Szerokiej (Jagiellońskiej) reaktywowano Akademię Krakowską. Na mocy edyktu Jana Olbrachta ludność żydowską przeniesiono na Kazimierz. Najstarsza zabudowa działki datowana na XV w. Parcela wytyczona w okresie lokacji Krakowa (1257 r.) Najstarsza wzmianka pochodzi z 1576 r. Kamienica wymieniana, jako własność mieszczańska. W 1587 r. przeprowadzono rewizję kamienicy. Z opisu wynika, że dom był jednopiętrowy, podpiwniczony, dwutraktowy. Piwnice posiadały wydzielone po dwie komory w każdy trakcie. Jedna z komór w trakcie frontowym nakryta była stropem. Z początkiem XVII wieku kamienicę remontowano, przeprowadzając drobne naprawy. Kamienica nadal była jednopiętrowa. W tylnej części działki od ul. Jagiellońskiej istniał miedzuch z wjazdem na posesje św. Anny 3 i 5. Z końcem XVIII w. lub na początku XIX w. kamienicę przebudowano dodając klasycystyczną elewację. W 1873 r. powstał projekt remontu budynku. Kamienica posiadała nadal jedno piętro, wysoki dach, trójosiową elewację z sienią i portalem na osi środkowej od strony ul. św. Anny. Remont najprawdopodobniej nie został przeprowadzony. W 1900 r. budynek rozebrano. Z inicjatywy ówczesnego właściciela adwokata Michała Koya wzniesiono nową, dwupiętrową

Cd. Wkładka nr 1

Sytuacja: budynek usytuowany w obrębie dawnego układu lokacyjnego, w bloku zabudowy staromiejskiej nr 24, pomiędzy ul. Jagiellońską, Szewską i Św. Anny. Parcela narożna, w kształcie wydłużonego prostokąta, dłuższym bokiem równoległa do ulicy Jagiellońskiej. Działka zabudowana kamienicą frontową, połączoną z krótkim skrzydłem oficyny tylnej, północnej. Pomiedzy budynkami, w narożniku pn.- wsch. podwórko w formie studni. Podwórko na rzucie pięcioboku. Kamienica zlokalizowana w pn. pierzei ul. Św. Anny, sąsiaduje z kamienicą św. Anny 5 i we wschodniej pierzei ul. Jagiellońskiej, Od pn. sąsiaduje z budynkiem Jagiellońska 12. Podwórko utwardzone, od wschodu ograniczone zabudową oficynową kamienicy Św. Anny 5.

Materiał, konstrukcja, bryła: budynek wzniesiony na rzucie wydłużonego prostokąta z niewielkim skrzydłem pn. Narożnik pomiędzy budynkiem frontowym i skrzydłem tylnym ścięty pod kątem 45°. Murowany, z cegły maszynowej, z zachowanymi na poziomie piwnic partii kamiennych. Ściany tynkowane. Czterokondygnacyjny, dwupiętrowy, w całości podpiwniczony. Dach wielospadowy, o konstrukcji stolcowej, kryty blachą. Dyspozycja wnętrzu dwuosiowa, czterotraktowa. Klatka schodowa murowana, umieszczona w środkowej części rzutu, przy wschodnim murze. Schody dwubiegowe, doświetlone poprzez otwory okienne elewacji pn. Balustrada kuta. Piwnice w trakcie frontowym złożone z dwóch komór. Komory z pierwotnym podziałem, nakryte ceglanyimi sklepieniami Kleina. Sklepienia założone na osi pn. -pd. Na osi zach. oraz w skrzydle pn. komory z wtórnymi podziałami. Komory skomunikowane ze sobą, dostępne poprzez wąski korytarz. W trakcie środkowym dwie komory piwniczne, jedna na osi wsch. - zach. i druga prostopadła, na osi pn. -pd. Komory nakryte sklepieniami odcinkowymi. Ściany z cegły maszynowej za wyjątkiem oszkarpowanej ściany zachodniej. W trakcie tylnym komory piwniczne nakryte stropami żelbetowymi. Zejście piwniczne z sieni. Parter z wąską sienią w skrajnej osi wsch. sień sklepiona. Sklepienie kolebkowe na gurtach. Ściany z artykulacją za pomocą pilastrów. W osi zach. dostępny bezpośrednio z ulicy obszerny lokal handlowy, poprzez który dostępne pomieszczenia traktu środkowego i tylnego. Piętra powtarzają układ parteru. Wszystkie pomieszczenia nakryte płaskimi stropami z sufitymi.

Elewacje: murowane, tynkowane, trzykondygnacyjne, symetryczne na wysokości pięter. Ściany posadowione na niewysokim cokole, lekko zeskarpowane. Parter wydzielony za pomocą zdwojonego gzymsu kordonowego z głębokimi boniami w układzie pasowym. Od strony ul. św. Anny elewacja parteru czteroosiowa, od strony ul. Jagiellońskiej sześciosiowa. W skrajnej osi wschodniej na tle ramowanej płyciny zamknięty łukiem pełnym portal. Portal ujęty w profilowaną, tynkową opaskę. Archiwolta z kluczem w formie klinca. Brama drewniana, dwuskrzydłowa z nadświetlem. W pozostałych osiach parteru prostokątne witryny sklepowe. W osi drugiej od strony zach. oraz pn. otwory drzwiowe do lokali usługowych na parterze. Lico pięter pseudoboniowane z silnie akcentowanymi podziałami wertykalnymi. Kompozycja pięter rytmiczna. Od strony ul. św. Anny w układzie 2+2, od strony ul. Jagiellońskiej 2+3+2. W narożnikach oraz pomiędzy osiami ustawione w wielkim porządku pilastry, na których wsparto gzyms okapowy. Pilastry wsparte na gzymsie parteru, z kanelowanymi na poziomie II piętra trzonami. Głowice płaskie z rozetami. Pomiedzy pilastrami ustawione parami otwory okienne. W osi środkowej od strony ul. Jagiellońskiej okna w formie triforium. Na I piętrze okna ujęte w profilowane opaski z kluczem. Okna

Cd. Wkładka nr 1

14. Kubatura	15. Powierzchnia użytkowa	16. Przeznaczenie pierwotne	17. Użytkowanie obecne
3 200 m <sup>3</sup>	750 m <sup>2</sup>	Mieszkalno - użytkowy	Mieszkalno - użytkowy
18. Stan zachowania		19. Istniejące zagrożenia , najpilniejsze postulaty konserwatorskie	
Stan budynku zadowalający.		Bieżące utrzymanie budynku, zalecany remont konserwatorski elewacji.	

20. Akta archiwalne (rodzaj akt, numer i miejsce przechowywania)

1. Regestry miasta Krakowa, Muzeum Historyczne Miasta Krakowa
2. Akta Budownictwa Miejskiego, Archiwum Państwowe w Krakowie, ABM 163, BM 6
3. Akta wiertelnicze, Archiwum Państwowe
4. Akta hipoteczne, Archiwum Państwowe Kraków, Oddział ul. Grodzka

23. Bibliografia

1. J. Adamczewski, Kraków od A do Z, Krajowa Agencja Wydawnicza, Kraków 1992,
2. Encyklopedia Krakowa, Wydawnictwo Naukowe PWN, Warszawa - Kraków 2000,
3. M. Rożek, Przewodnik po zabytkach Krakowa, Wydawnictwo WAM, Kraków 2006,
4. M. Bałaban, Historia Żydów w Krakowie i na Kazimierzu, t. 1, 2

25. Źródła ikonograficzne (rodzaj, miejsce przechowywania)

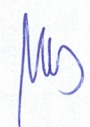
1. Kataster miasta Krakowa, Muzeum Historyczne Miasta Krakowa
2. Plan domu jednopiętrowego, 1873, Archiwum Państwowe w Krakowie
3. Widok fasady domu jednopiętrowego, 1873, Archiwum Państwowe w Krakowie
4. K. Scharoch, Projekt budowy domu II piętrowego, rzuty, przekroje, elewacja, 1900, Archiwum Państwowe w Krakowie
5. M. Sarnecki, Projekt kanalizacji, 1937, Archiwum Państwowe w Krakowie
6. E. Zgud, Projekt rekonstrukcji kanału, 1938, Archiwum Państwowe w Krakowie
7. A. Irzykowski, Projekt adaptacji parteru na lokal gastronomiczny, 1952, Archiwum Państwowe w Krakowie

24. Uwagi

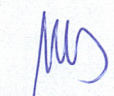
22. Adnotacje o inspekcjach, informacje o zmianach (daty, imiona i nazwiska wypełniających)

25. Opracowanie karty ewidencyjnej (autor, data i podpis)

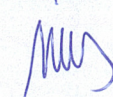
Tekst: arch. Maria Makarewicz, październik 2018



Plany, rysunki: arch. Maria Makarewicz, październik 2018



Fotografie: arch. Maria Makarewicz, październik 2018



26. Załączniki

Wkładka nr 1  
Wkładka nr 2  
Wkładka nr 3

1. Miejscowość	KRAKÓW	5. Nazwa zabytku, adres  <b>KAMIENICA KRAKÓW UL. ŚW. ANNY 7/JAGIELLOŃSKA 14</b>	6. Zawartość załącznika  <b>CD. HISTORIA CD. OPIS FOTOGRAFIE</b>
2. Gmina	MIEJSKA KRAKÓW		
3. Powiat	KRAKOWSKI		
4. Województwo	MAŁOPOLSKIE		

## Cd. 12

kamienicę. Autorem projektu był Karol Scharoch. Z pierwotnej zabudowy zachowano mury magistralne oraz ścianę południową i zachodnią na poziomie piwnic. Wszystkie ściany wewnętrzne, sklepienia odcinkowe i sklepienia Kleina wykonano na nowo.

## Cd. 13

rozwiązane w formie zamkniętych łukiem pełnym arkad. W nadokiennikach gzymsy odcinkowe. W polach podłucza dekoracja sztukatorska z motywami wieńca laurowego i gałązek palmowych. Pod oknami prostokątne płyciny z ornamentem roślinnym, połączonym z ornamentem okuciowym. Okna II piętra wsparte na podtrzymywanych przez ozdobne konsole parapetach, ujęte w opaski z uszakami. Całość zwieńczona dekoracyjnym fryzem, umieszczonym w poziomie ścianki kolankowej. Fryz podzielony niewielkimi prostokątnymi okienkami strychowymi, pomiędzy którymi sztukaterie z motywem girland złożonych z kwiatów i owoców. Pod okapem fryz kostkowy. Elewacje tylne od strony podwórka pozbawione detali i podziałów architektonicznych. Bezstylowe. W elewacji pn., w osi wsch. duże prostokątne otwory okienne. doświetlające klatkę schodową. Okna wielopodziałowe z wielobarwnymi szybami

Zabytkowe elementy wystroju i wyposażenia wnętrz: mury obwodowe piwnic i parteru (XV/XVI w.), sklepienia odcinkowe piwnic (XIX w.), kolebkowe sklepienie sieni (XIX w.), wystrój sieni (XIX w.), wystrój elewacji (1900 r.)

Instalacje: elektryczna, gazowa, wod –kan., alarmowa, teletechniczna, klimatyzacja.



Pas parteru i 1 piętra od ul. Św. Anny



Pas 2 piętra i gzymsu od ul. Św. Anny



Pas parteru od ul. Jagiellońskiej



Wyższe kondygnacje od ul. Jagiellońskiej

1. Miejscowość	KRAKÓW	5. Nazwa zabytku, adres  <b>KAMIENICA KRAKÓW UL. ŚW. ANNY 7/JAGIELLOŃSKA 14</b>	6. Zawartość załącznika  <b>FOTOGRAFIE</b>
2. Gmina	MIEJSKA KRAKÓW		
3. Powiat	KRAKOWSKI		
4. Województwo	MAŁOPOLSKIE		



Elewacja od strony ul. Jagiellońskiej



Wejście do sieni



Sień



Okna 1 piętra



Okna 2 piętra



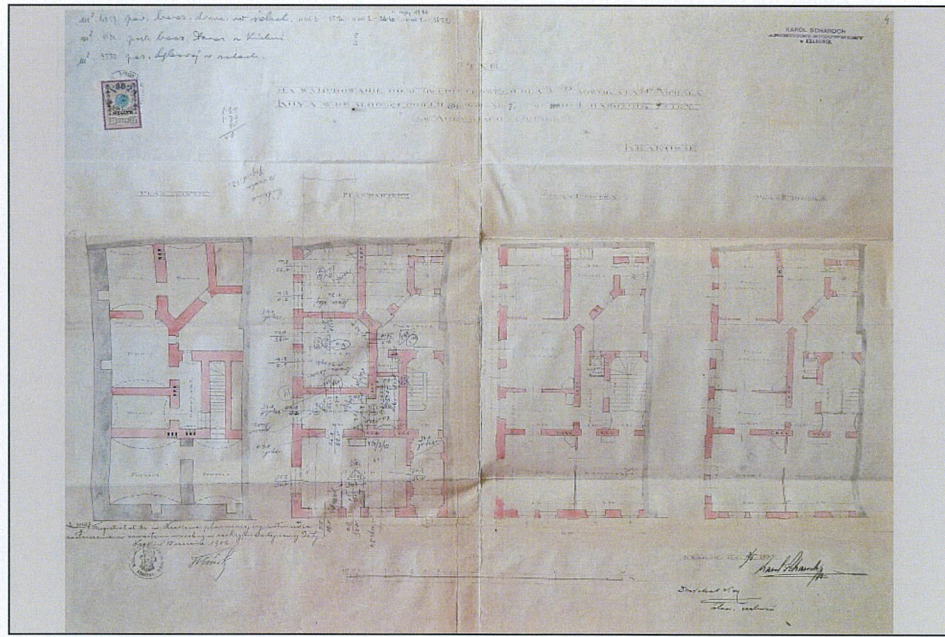
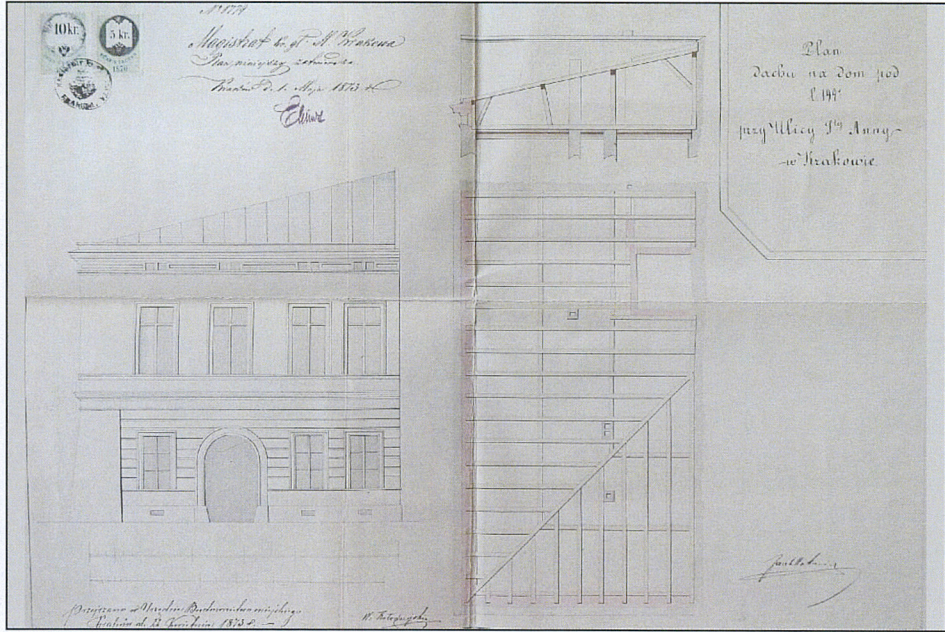
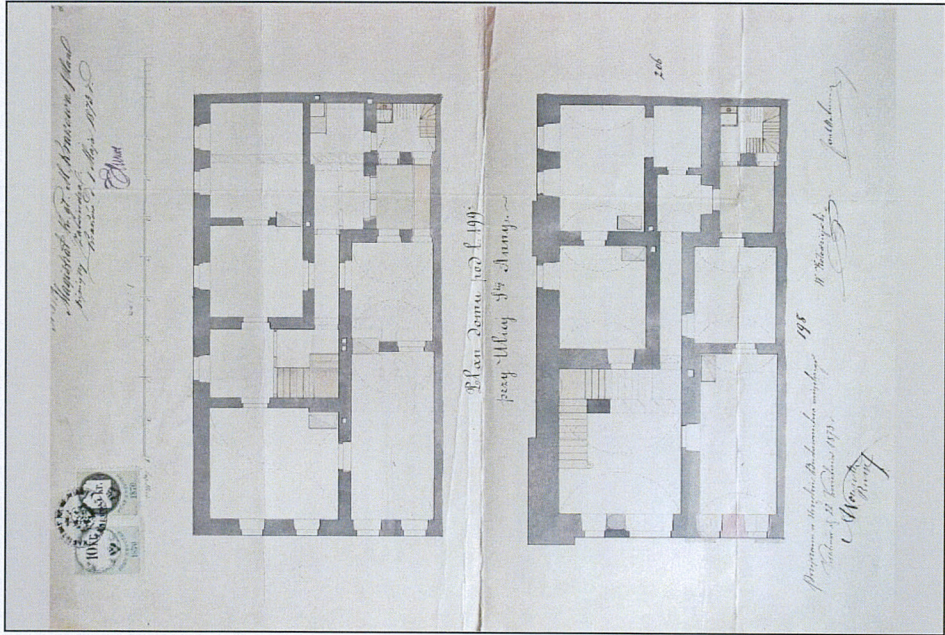
Detal okna 1 piętra



Detal okienek strychowych i gzymsu okapowego

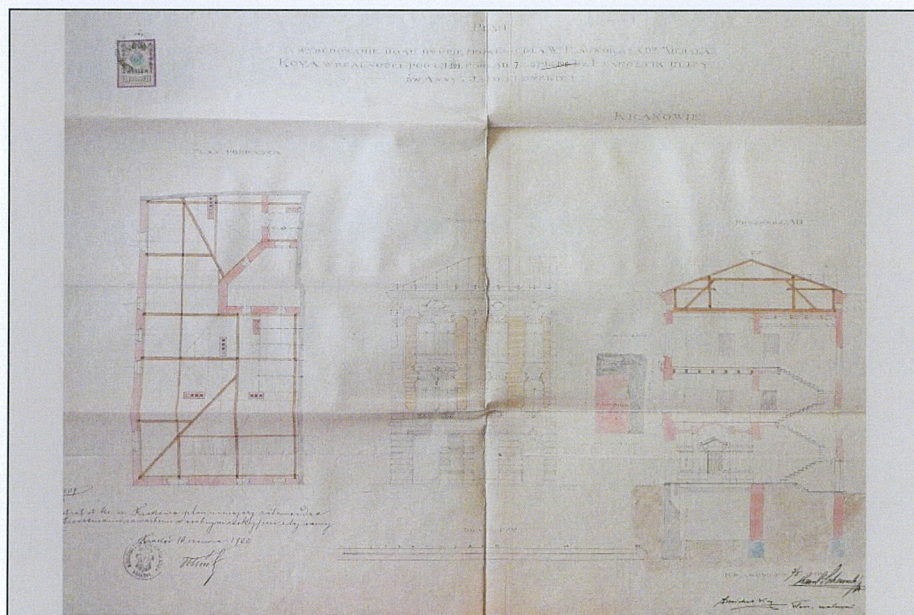
5. Nazwa zabytku, adres		6. Zawartość załącznika	
1. Miejscowość	KRAKÓW	KAMIENICA KRAKÓW UL. ŚW. ANNY 7/JAGIELLOŃSKA 14	
2. Gmina	MIEJSKA KRAKÓW		
3. Powiat	KRAKOWSKI		
4. Województwo	MAŁOPOLSKIE		

ARCHIWALIA

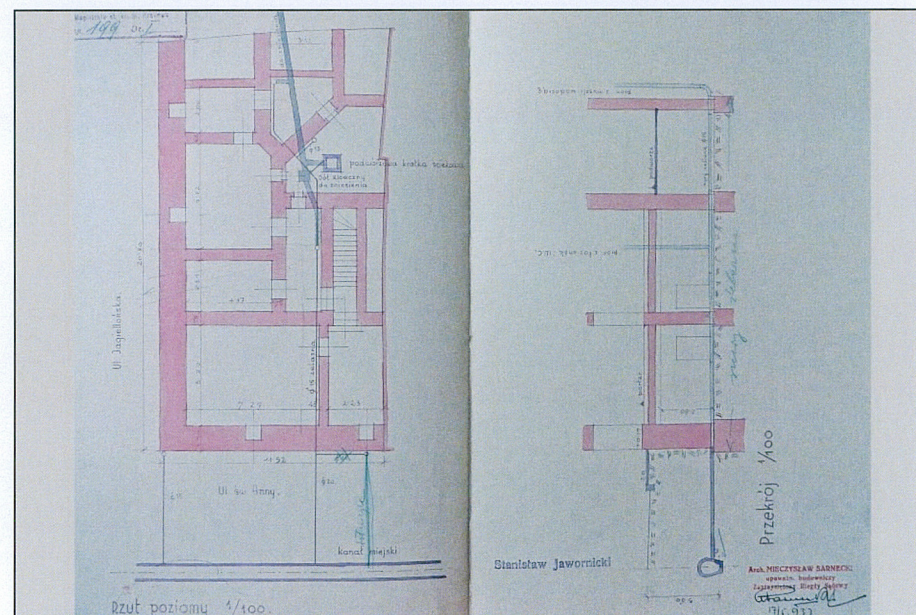


Projekt budowy domu piętrowego, 1873

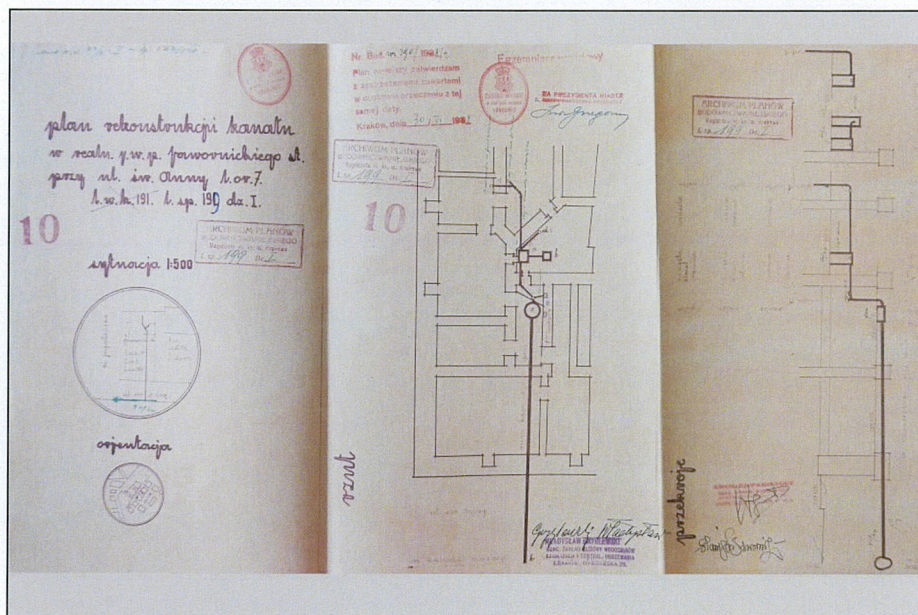
K. Scharoch, Projekt budowy domu II piętrowego, 1900



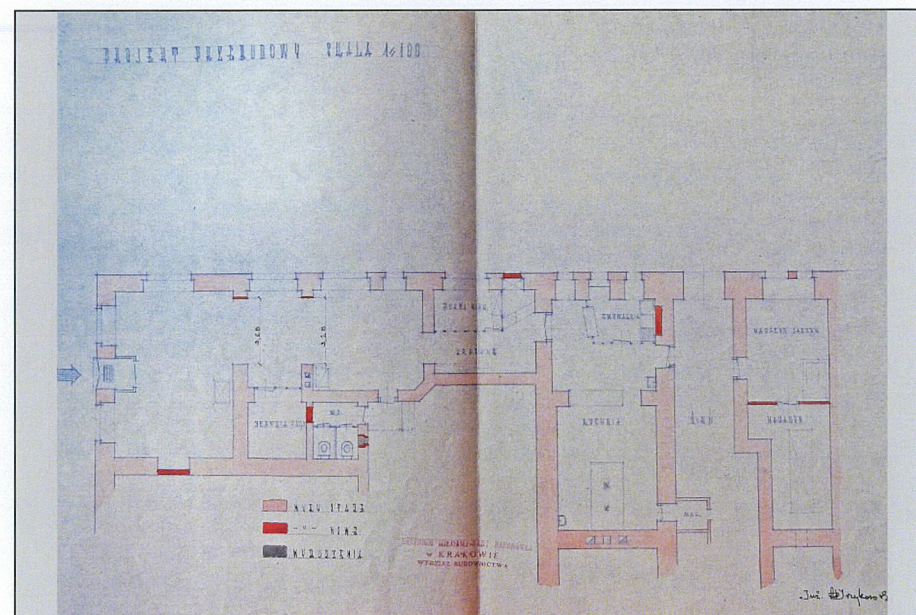
K. Scharoch, Projekt budowy domu II piętrowego, 1900



M. Sarnacki, Projekt kanalizacji budynku, 1937



E. Zgud, Projekt rekonstrukcji kanału, 1938



A. Irzykowski, Projekt adaptacji parteru na lokal gastronomiczny, 1952