

1. Obiekt

OFICyna TYLNA
budynek w zespole

1476/2

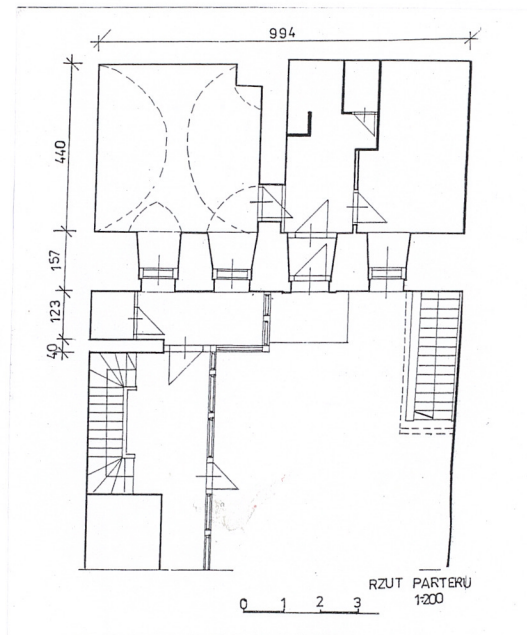
2. Czas powstania

2 poł.w.XVI-XVII,
1926 r. III piętro

3. Miejscowość

K R A K Ó W

11. Zdjęcia, rzut, przekrój, sytuacja, orientacja



4. Adres

ul. św. Anny 5

nr hipoteczny

lub. ewid. gruntów

5. Przynależność administracyjna

województwo małopolskie

gmina Kraków

6. Poprzednie nazwy miejscowości

7. Przynależność administracyjna
przed 1 VI 1975

województwo krakowskie

powiat Kraków

8. Właściciel i jego adres

Skarb Państwa

9. Użytkownik i jego adres

lokatorzy, Stowarzyszenie His-
toryków Sztuki O/Kraków

10. Rejestr zabytków

Nr data

12. Autorzy, historia obiektu, określenie stylu

Budynek oficyny jest elementem zabudowy powstałej na średniowiecznej, lokacyjnej działce ukształtowanej ostatecznie /skróconej/ względem pierwotnej głębokości/ co najmniej od 2 poł. w.XVI. Budynek frontowy wzmiankowany w 1564r, istnienie oficyny potwierdzone źródłowo od r. 1578. Uformowany układ przestrzenny działki nie ulega zmianom od w.XVII-XVIII. W zespole zabudowy oficyna II p. /jak dom frontowy i oficyna boczna wschodnia/, jednotraktowa, z komunikacją poprzez zewnętrzne ganki. Ok. 1850 r. zniesienie oficyny bocznej. W latach 1869 i 1871 rozporządzenia dot. naprawy zniszczonych ganków przy oficynie, na drewnianych przesłach. W 2 poł.w. XIX zamknięcie od podwórza ścianą schodów i ganków przy murze granicznym zachodnim. W latach 1925-1933 posesja własnością Towarzystwa Szkoły Ludowej. W 1925 r. zezwolenie magistratu na wykonanie instalacji kanalizacyjnej wg.proj. sygnowanego przez J.Maczyńskiego. W sierpniu 1926 r. magistrat zatwierdza projekt nadbudowy III p. nad całością zabudowy działki wraz z zagospodarowaniem poddasza oficyny na cele mieszkalne. Projekt sygnowany przez J.Maczyńskiego, opatrzony pieczęcią Spółni Budowlanej Stryjeński, Maczyński, Korn sp.z oo. W 1933 r. Józef Taube opracowuje plan instalacji kanalizacyjnej dla kamienicy i oficyny. Po 1945 r. w użytkowaniu Medycznego Studium Zawodowego.

13. Opis (sytuacja, materiał i konstrukcja, rzut, bryła, elewacje, wnętrza, wyposażenie, instalacje)

Budynek oficyny integralnie związany z frontową zabudową działki położoną na obszarze Starego Miasta, przy ulicy wybiegającej z południowo - zachodniego narożnika Rynku Głównego w kierunku północnozachodnim. Usytuowany w tylnej części działki, zamyka niewielki czworoboczny podworec od północnego zachodu. Połączony z kamienicą frontową zewnętrzną klatką schodową założoną wzdłuż zachodniego muru granicznego. Oficyna zwrócona frontem ku południowemu zachodowi. Dla uproszczenia przyjmuje się orientację w kierunku południowym.

Zbudowana z cegły. Potynkowana. Piwnice wzniesione z kamienia łamanego. Komory piwniczne i pomieszczenie zachodnie parteru nakryte sklepieniami kolebkowymi, w pozostałych wnętrzach drewniane stropy osłonięte tynkowymi sufitami. Konstrukcja dachowa drewniana. Pokrycie dachu z blachy. We wnętrzach mieszkalnych posadzki z parkietu i podłogi deskowe; w klatce schodowej zewnętrznej na poziomie I-II p. posadzki z czworobocznych płyt ceramicznych, dwubarwnych. Schody wewnętrzne, wyprowadzające z II piętra na III p. i poddasze żelbetowe, zabiegowe. Otwory okienne i drzwiowe o wykończeniu prostokątnym. Stolarka okienna półskrzynekowa, czteroskrzydłowa ze ślepieniem przesuniętym ku górze, w kondygnacji parteru sześciokwaterowa, na wyższych kondygnacjach czterokwaterowa. Stolarka drzwiowa jednoskrzydłowa, płycinowa. Ściana klatki schodowej zewnętrznej do wysokości II piętra drewniana, konstrukcji słupowej, wypełnionej na każdej kondygnacji trójdzielnymi kwaterami, w dolnej części pełnymi, dekorowanymi profilowanymi płycinami, w górnej przeszklonymi, dziewięciopolowymi; ściana III p. murowana. Schody do poziomu II p. zabiegowe, w początkowym biegu żelbetowe, pomiędzy I a II p. drewniane, osłonięte balustradą z toczonych trałek, z drewnianą, profilowaną poręczą. Ganki komunikacyjne na stalowych dźwigarach betonowe i wysklepione cegłą.

Zbudowana na rzucie wydłużonego w osi wschód - zachód prostokąta /z niewielkim uskokiem w pn.-wsch. narożniku pomieszczenia zachodniego/. Jednotraktowa. Dyspozycja przestrzenna wewnątrz na poziomie parteru trójosiowa: wewnątrz w osiach skrajnych - z których od zachodu obszerne, zasklepione kolebkowo - oddzielone wąskim korytarzem komunikacyjnym z bezpośrednim wejściem od podwórca. Na poziomie I-II p. wewnątrz w układzie dwuosiowym; na wysokości III p. i poddasza dyspozycja dwuosiowa poszerzona o wyodrębnioną po stronie zachodniej budynku wewnętrzną klatkę schodową. Kondygnacje ponad poziomem parteru dostępne z zewnętrznej klatki schodowej, położonej względem oficyny prostopadle, mieszczącej schody zawieszone wzdłuż zachodniej ściany granicznej, wyprowadzające na ganki łączące poszczególne poziomy budynku frontowego z poziomami oficyny. Oficyna czterokondygnacyjna, z użytkowym poddaszem. Podpiwniczona. Dwie komory piwniczne zasklepione kolebkowo z lunetami, założonymi w osi pn.-pd. /po stronie zachodniej/ i wsch.-zach. /po stronie wschodniej/. Nakryta dachem pulpitowym.
c.d. tekstu: załącznik nr 1

<p>14. Kubatura</p> <p>2104 m³</p>	<p>15. Powierzchnia użytkowa</p>	<p>16. Przeznaczenie pierwotne</p> <p>mieszkalne</p>	<p>17. Użytkowanie obecne</p> <p>mieszkalne i siedziba /w parterze/ Stowarzyszenia Historyków Sztuki</p>
<p>18. Prace budowlane i konserwatorskie, ich przebieg i dokumentacja (po 1945 r.)</p> <p>Wymiana stolarki okiennej i większości stolarki drzwiowej na nową. 1989 r. założenie instalacji grzewczej gazowej w miejsce pieców kaflowych; wymiana dolnego biegu schodów w zewnętrznej klatce schodowej z drewnianych na żelbetowe. 2000 r. - wymiana drewnianej ściany zewn.klatki schodowej na nową do wysokości parteru, konserwacja drewna na wyższych kondygnacjach. 2001-2002 remont przyziemia /piwnic i poziomu parteru/i adaptacja na cele Stowarzyszenia Historyków Sztuki: wzmocnienie konstrukcji sklepień i ścian, prace odgrzybieniowe, wtórny podział wewnątrz ze zmianą komunikacji /wejście gł. w miejsce okna/, wymiana stolarki okiennej i drzwiowej, wykonanie portalu nowych posadzek, schodów do piwnic i ich zadaszenia; położenie nowej nawierzchni podwórca. Prace wykonano w oparciu o szczegółową dokumentację. Inwentaryzacja architektoniczna - budowlana 1:50 Przedsiębiorstwo Geodezyjne w Krakowie 1977 .</p>		<p>19. Stan zachowania (fundamenty, ściany zewnętrzne, ściany wewnętrzne, sklepienia, stropy, konstrukcje dachowe, pokrycie dachu, wyposażenie i instalacje)</p> <p>Stan znacznego zagrzybienia piwnic. Spękania muru granicznego zachodniego, ubytki i odparzenia tynków w obu klatkach schodowych.</p>	
<p>20. Najpilniejsze postulaty konserwatorskie</p> <p>Opracowanie opinii dot. zagrzybienia piwnic jako podstawy do prac odgrzybieniowych.</p>			

21. Akta archiwalne i źródła ikonograficzne (rodzaj, numer i miejsce przechowywania)

1. Wojewódzkie Archiwum Państwowe w Krakowie, Akta Budownictwa Miejskiego sygn. f 6
2. S. Sławiński, A. Kwaśniewicz, J. Hiżycka, M. Gadula - Gajek Studium urbanistyczno - architektoniczne bloku nr 24 w Krakowie, mps firmy konserwatorskiej Archikon 1999.

22. Bibliografia —

23. Uwagi różne

Budynek dostępny w ograniczonym zakresie.

24. Opracowanie karty ewidencyjnej

tekst Alina Sienkiewicz *A. Sienkiewicz* 2005 r.
imię, nazwisko, data, podpis

plany, rysunki zweryfikowany pomiar archiwum Woj.Kons.Zabyt.
opr. W. Niewald *W. Niewald* imię, nazwisko, data, podpis

zdjęcia fotogr. Alina Sienkiewicz, Tomasz Kalarus
A. Sienkiewicz imię, nazwisko, data, podpis

miejsce przechowywania negatywów u autorów

KARTA PO WYPEŁNIENIU PODLEGA OCHRONIE NA PODSTAWIE PRZEPISÓW PRAWA AUTORSKIEGO

25. Adnotacje o inspekcjach, informacje o zmianach (daty, imiona i nazwiska wypełniających)

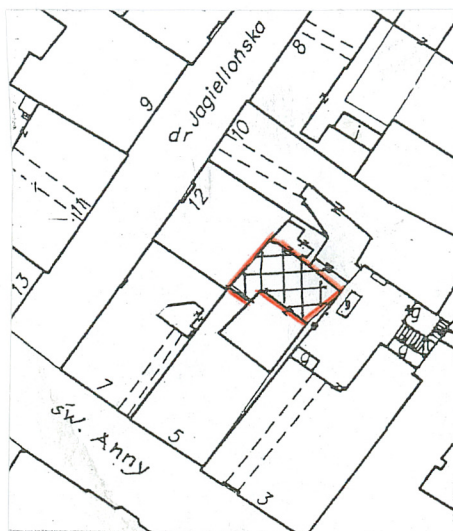
26. Załączniki 1

1. Miejscowość. K R A K Ó W	4. Obiekt (nazwa jak w karcie) OFICyna TYLNA budynek w zespole	5. Zawartość wkładki (nazwa materiału uzupełniającego) c.d. tekstu z poz. 13, zdjęcia fotograficzne
2. Gmina. Kraków, ul. św. Anny 5		
3. Województwo małopolskie		

c.d. z poz. 13 - opis

Elewacja trójosiowa, o osiach wyznaczonych przez okna; na poziomie parteru i I p. okna skrajne od zachodu objęte przeszkloną ścianą zewnętrznej klatki schodowej. Wąskie wejście umieszczone w osi środkowej, ujęte ukształtowaną w tynku profilowaną, uszatą opaską. Lico ściany gładkie, pozbawione wystroju, detal architektoniczny ograniczony do podziału horyzontalnego za pomocą profilowanych gzymsów kordonowych ponad parterem i I p. Elewacja zamknięta gzymsiem koronującym. W dachu rozmieszczone symetrycznie dwie lukarny nakryte daszkami dwuspadowymi. Wejście do piwnicy z podwórca, schodami prostymi przebiegającymi wzdłuż muru granicznego wschodniego, zabezpieczone od poziomu podwórca ścianą pełną, osłoniętą od góry daszkiem pulpitem. Zewnętrzna klatka schodowa o wyrównanej względem oficyny wysokości. Kondygnacje wydzielone gzymsami. Ściana zewnętrzna do wysokości II p. drewniana, przeszklona; kondygnacja III p. murowana, przepruta oknami, o lico gładkim. Dach pulpitem.

Instalacje: wodnokanalizacyjna, elektryczna, gazowa.



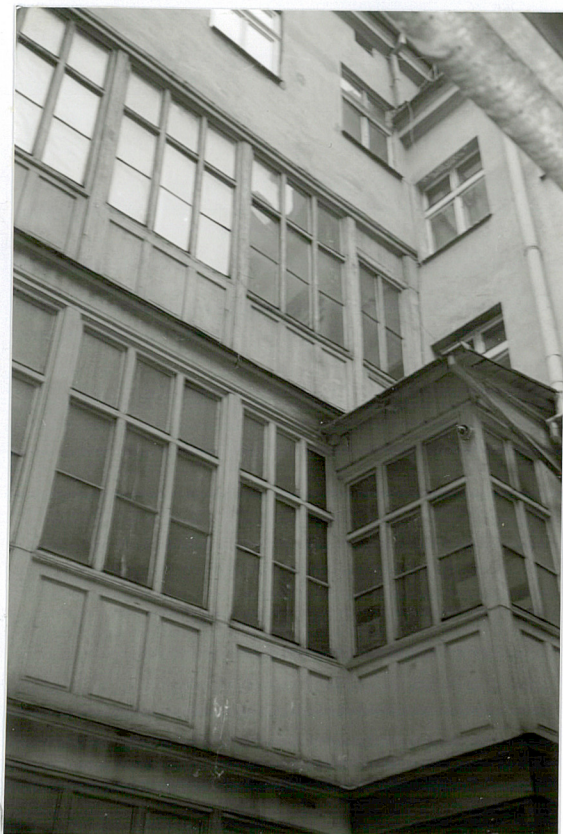
okno w sklepionym pomieszczeniu parteru

Wkładkę założył: **A. Sienkiewicz**

u autora

(imię, nazwisko, data)

Miejsce przechowywania negatywów:



ściana zewnętrznej klatki
schodowej od podwórza



schody w zewnętrznej klatce
schodowej



ścianka zamykająca d. locus secretus