

KARTA EWIDENCYJNA ZABYTKU NIERUCHOMEGO WPISANEGO DO REJESTRU ZABYTKÓW

3. Miejscowość

KRAKÓW

13/88

1. Nazwa

KAMIENICA

2. Czas powstania

XV w., 2 poł. XVII w.,
1868 r., 1901 r.

4. Adres

Kraków, ul. Św. Anny 4

nr ewidencyjny działki:

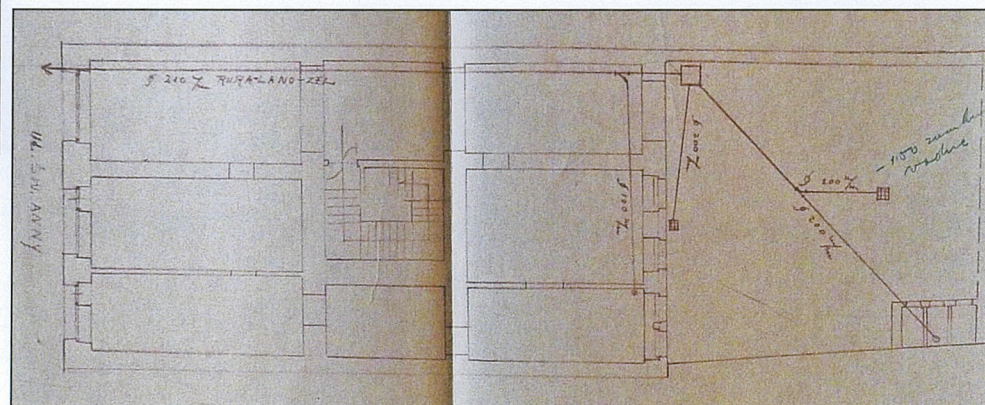
361/1 i 361/2 obręb 1 Śródmieście

nr księgi wieczystej

11. Materiały graficzne



Rzut parteru, 1923



5. Przynależność administracyjna

Województwo: małopolskie

Powiat: krakowski

Gmina: Kraków

6. Współrzędne geograficzne

50.061521, 19.934779

7. Poprzednie nazwy miejscowości

j.w.

8. Właściciel i jego adres

Osoba fizyczna

9. Użytkownik i jego adres

j.w.

10. Formy ochrony

wpis do rejestru zabytków: nr A-353
decyzja z dnia 19.06.1967 r.,

miejscowy plan zagospodarowania
przestrzennego „Stare Miasto”,
Uchwała Rady Miasta Krakowa
NR XII/131/11 z dnia 13 kwietnia 2011 r.

Kamienica o liczbie spisowej 192, zlokalizowana przy dawnej ul. Żydowskiej, w sąsiedztwie synagogi, łaźni i szpitala. W 1400 r. na rogu ulic Żydowskiej (św. Anny) i Szerokiej (Jagiellońskiej) reaktywowano Akademię Krakowską. Na mocy edyktu Jana Olbrachta ludność żydowską przeniesiono na Kazimierz. Najstarsza zabudowa działki datowana na XIV w. Parcela zabudowana budynkiem murowanym o głębokości odpowiadającej obecnemu traktowi frontowemu w obrębie piwnic. Piwnice były pierwotnie jednoprzestrzenne, sklepione kolebkowo. Następnie rozbudowana w głąb działki. W wyniku rozbudowy wyodrębnił się typowy dla kamienic krakowskich układ wnętrza dwuosiowy, trzytraktowy z sienią, przechoodem, sklepem i izbą tylną. Pomieszczenia parteru otrzymały sklepienia kolebkowe. Na przełomie XVI i XVII w. kamienica popadła ruinę. W 2 poł. XVII w. została przebudowana z wykorzystaniem murów i sklepień gotyckich. Własność związana z Uniwersytetem Jagiellońskim. Następnie dom wymieniany, jako kamienica „Pod Niedźwiadkiem”. W 1822 r. wzmiankowana, jako własność hrabiego Ignacego Moszczyńskiego. W 1868 r. kamienicę nabył Salomon Wechsler. Z jego inicjatywy budynek frontowy nadbudowano o II piętro, zlikwidowano attykę, przemurowano fasadę i zmieniono dach. W ostatnim ćwierćwieczu XIX w. nastąpił podział własnościowy parceli. Właścicielem oficyny była rodzina Hilferdingów. W 1878 r. nadbudowano II

Cd. Wkładka nr 1

Sytuacja: budynek usytuowany w obrębie dawnego układu lokacyjnego, w bloku zabudowy ograniczonym ul. św. Anny, Jagiellońską i Gołębią. Kamienica w zwartej zabudowie południowej pierzei ulicy Św. Anny, sąsiaduje z kamienicą Czeczotki, Św. Anny 2, i gmachem Kolegium Kołłątaja. Parcela o regularnym, zbliżonym do prostokąta kształcie, zabudowana kamienicą frontową oraz budynkiem oficyny tylnej. Podwórko w formie studni, brukowane kostką granitową. Parcela od zachodu i wschodu ograniczona murami kamienic sąsiednich. Oficyna tylna jednopiętrowa, podpiwniczona, z użytkowym poddaszem.

Materiał, konstrukcja, bryła: budynek wzniesiony na rzucie wydłużonego prostokąta. Murowany, z cegły, z użyciem kamienia łamanego w partii piwnic. Ściany tynkowane. Czterokondygnacyjny, dwupiętrowy. Kamienica w całości podpiwniczona. Dach dwuspadowy, konstrukcji płatwiowo – kleszczowej, o niskiej kalenicy, kryty blachą. W tylnej połaci dachu, w środkowej osi rzutu, świetlik klatki schodowej. Bryła zwarta, masywna, bez podziałów i rozczłonkowań. Układ wnętrza trzytraktowy, trójosiowy. Piwnice złożone z trzech komór i korytarza międzytraktowego. Układ w trakcie frontowym dwuosiowy, w trakcie tylnym jednoosiowy. Komory posadowione na tym samym poziomie, nakryte ceglanyimi sklepieniami kolebkowymi. Komory traktu frontowego ze sklepieniem założonym wzdłuż osi budynku, komora traktu tylnego, poprzeczna, ze sklepieniem na osi wsch.-zach. Piwnice dostępne zejściem poprzez główną klatkę schodową. Pierwotnie zejście od strony podwórka. Pomiedzy traktami zachowane kamienne portale, wczesnogotyckie ostrołukowe fazowane. Piwnice dostępne z sieni. Pomieszczenia parteru z sienią w skrajnej osi wschodniej. Sień na całej głębokości rzutu jednakowej szerokości. Sień sklepiona kolebkowo. W osi środkowej traktu frontowego z dawniej sieni wydzielony (ok. 1901 r.) niewielki, dostępny bezpośrednio z ulicy lokal sklepowy. Wejście w miejscu dawnego okna sieni. Lokal sklepiony kolebkowo. W skrajnej osi zach. dawny sklep skomunikowany poprzez przebicie ściany międzytraktowej z izbą tylną. Pomieszczenie frontowe nakryte sklepieniem kolebkowym z lunetami. W trakcie środkowym dostępna poprzez wahadłowe drzwi klatka schodowa (1868 r.). Schody drewniane, trzybiegowe z balustradą z toczonych tralek. Pomieszczenia I i II piętra powtarzają rzut i dyspozycję parteru. Nakryte płaskimi stropami z sufitami.

Elewacje: murowane, ceglane, tynkowane. Fasada od strony ul. Św. Anny klasycystyczna, trójkondygnacyjna ze ścianką kolankową, trzyosiowa, w poziomie pięter symetryczna. Ściany parteru posadowione na niewysokim kamiennym cokole, lekko oszkarpowane na całej szerokości do wysokości I piętra. Lico parteru i pięter pokryte pseudoboniowaniem. W parterze bonie w układzie pasowym, na piętrach w „cegiełkę”. W skrajnej osi wschodniej, w wejściu do sieni, masywny, kamienny portal. Portal wczesnobarokowy, boniowany (XVIII w.). Węgary z odbojnikami i impostami. Archiwolta w formie pełnego łuku, z kłincem. Brama dwuskrzydłowa, klepkowa z ozdobną listwą przyrywkową i nadświetlem z żelazną, kutą kratą (poł. XIX w.). W pozostałych osiach wtórnie przebite, prostokątne witryny sklepowe. Witryny sprzężone z drzwiami do lokali handlowych. Górne kondygnacje wydzielone za pomocą skromnego gzymsu kordonowego. W osiach I i II piętra prostokątne otwory okienne. Okna z parapetami, ujęte w profilowane opaski z uszakami. W nadokiennikach profilowane gzymsy odcinkowe. Gzymsy okien I piętra wsparte na ozdobnych, wolutowych konsolach, dekorowanych liśćmi akantu. W nadokiennikach dekoracja sztukatorska. W osi środkowej głowy kobiece flankowane girlandami. Na II piętrze poniżej

Cd. Wkładka nr 1

14. Kubatura	15. Powierzchnia użytkowa	16. Przeznaczenie pierwotne	17. Użytkowanie obecne
5 000 m ³	1 200 m ²	Mieszkalno - użytkowe	Mieszkalno - użytkowe
18. Stan zachowania		19. Istniejące zagrożenia , najpilniejsze postulaty konserwatorskie	
Stan budynku zadowalający. Obiekt po remoncie konserwatorskim elewacji.		Bieżące utrzymanie obiektu. Zalecany remont sieni i klatki schodowej, wymiana świetlika, remont elewacji oficyny oraz ograniczenie funkcji handlowej w sieni i podwórku. Kamienica nie posiada badań architektonicznych – zaleca się ich wykonanie.	

20. Akta archiwalne (rodzaj akt, numer i miejsce przechowywania)

1. Regestry miasta Krakowa, Muzeum Historyczne Miasta Krakowa
2. Akta hipoteczne, Archiwum Państwowe, Oddział ul. Grodzka
3. Akta Budownictwa Miejskiego, Archiwum Państwowe w Krakowie, ABM 6

23. Bibliografia

1. J. Adamczewski, Kraków od A do Z, Krajowa Agencja Wydawnicza, Kraków 1992,
2. Encyklopedia Krakowa, Wydawnictwo Naukowe PWN, Warszawa - Kraków 2000,
3. M. Bałaban, Historia Żydów w Krakowie i na Kazimierzu, t. 1, 2
4. A. Kuder, Ekspertyza konserwatorska, 1967, WUOZ Kraków

25. Źródła ikonograficzne (rodzaj, miejsce przechowywania)

1. Kataster miasta Krakowa, Muzeum Historyczne Miasta Krakowa
2. Plan Senacki
3. Projekt nowego dachu, 1868, Archiwum Państwowe w Krakowie
4. Projekt nadbudowy II piętra nad budynkiem oficyny, 1878, Archiwum Państwowe w Krakowie
5. Projekt nowych schodów piwnicznych, 1894, Archiwum Państwowe w Krakowie
6. T. Stryeński, Projekt witryny sklepowej, 1898, Archiwum Państwowe w Krakowie
7. Projekt witryny sklepowej, 1901, Archiwum Państwowe w Krakowie
8. Projekt kanalizacji przydomowej, 1926, Archiwum Państwowe w Krakowie
9. E. Siwek, Projekt przebudowy kanalizacji i budowy schodów do piwnicy, 1933, Archiwum Państwowe w Krakowie
10. S. Strojny, Projekt budowy jednopiętrowej oficyny z poddaszem, 1936, Archiwum Państwowe w Krakowie

24. Uwagi

22. Adnotacje o inspekcjach, informacje o zmianach (daty, imiona i nazwiska wypełniających)

25. Opracowanie karty ewidencyjnej (autor, data i podpis)

Tekst: arch. Maria Makarewicz, październik 2018

Plany, rysunki: arch. Maria Makarewicz, październik 2018

Fotografie: arch. Maria Makarewicz, październik 2018

26. Załączniki

Wkładka nr 1
Wkładka nr 2
Wkładka nr 3

1. Miejscowość	KRAKÓW	5. Nazwa zabytku, adres KAMIENICA KRAKÓW UL. ŚW. ANNY 4	6. Zawartość załącznika CD. HISTORIA CD. OPIS FOTOGRAFIE
2. Gmina	MIEJSKA KRAKÓW		
3. Powiat	KRAKOWSKI		
4. Województwo	MAŁOPOLSKIE		

Cd. 12

piętro nad budynkiem oficyny tylnej. W latach 1894 -1901 budynek frontowy jest własnością Ernestyna Wechslera, który w 1898 r. urządził w parterze lokal sklepowy, redukując szerokość dawnej sieni. W miejscu okna przebito otwór drzwiowy. Wg projektu T. Stryeńskiego powstała dekoracyjna, drewniana witryna obejmująca niemal całą szerokość elewacji. W 1901 r. witrynę zlikwidowano przebijając dodatkowe wejście. W tym samym roku budynek frontowy i oficyna zostały ponownie scalone pod względem własnościowym i przeszły w posiadanie rodziny Pieniążków. W latach 1926 - 33 budynek podłączono do kanalizacji miejskiej. W 1936 r. rozebrano oficynę tylną a w jej miejsce wybudowano nową, jednopiętrową o cechach modernistycznych. Autorem projektu był S. Strojny. W 1993 r. podbito fundamenty pod oficyną tylną. W roku 2016 odnowiono elewację

Cd. 13

gzymsów oraz pod parapetami fryz kostkowy. Nad oknami, w osiach kłińce z głowami putt. Ścianka kolankowa wydzielona za pomocą profilowanego gzymsu. Okienka strychowe w formie leżących prostokątów, ujęte prostymi tynkowymi opaskami. Całość zwieńczona gzymsem okapowym wpartym na ozdobnych kroksztynach, dekorowanych stylizowanymi motywami roślinnymi. Stolarka okienna wymieniona, na wzór pierwotnej, drewniana. Okna czterokwaterowe ze ślemieniem i ozdobną listwą przymykową w formie kolumienki. Elewacja od strony podwórka, południowa, tynkowana, czterokondygnacyjna, ze skromnym detalem architektonicznym, o nieregularnej liczbie osi. Parter i I piętro czteroosiowe. Parter zeszkarpowany, wydzielony prostym gzymsem kordonowym. Gzyms nakryty daszkiem z dachówki ceramicznej. W osi skrajnej, wschodniej zamknięty łukiem pełnym otwór wyjścia z sieni. W pozostałych osiach zamknięte spłaszczonymi łukami odcinkowymi głębokie wnęki, w których osadzone szerokie, prostokątne otwory okienne. Na piętrach otwory okienne wycięte bezpośrednio w tynku. Stolarka okienna analogiczna jak elewacji frontowej. Całość zwieńczona wydatnym, deskowanym okapem.

Oficyna tylna: budynek murowany, ceglany, trzykondygnacyjny, jednopiętrowy, podpiwniczony, z użytkowym poddaszem. Bryła zwarta, bez rozczłonkowań. Dach dwuspadowy z mansardą, kryty blachą. W poziomie strychu nakryte trójkątnymi daszkami lukarny. Stropy żelbetowe. Układ wnętrz pierwotnie jednotraktowy, trójosiowy z sienią. Rozbudowana w 1953 r. w kierunku podwórca o szerokość dwóch traktów. W obrębie traktu frontowego i środkowego, na osi środkowej korytarz, z którym skomunikowane pomieszczenia osi skrajnych oraz traktu tylnego. Pomieszczenia nakryte płaskimi stropami z sufitami. Elewacje tynkowane, gładkie, pozbawione detali architektonicznych. Elewacja od strony podwórka, pn. -wsch. modernistyczna, trójosiowa. W osi środkowej parteru prostokątne zadaszone wejście akcentowane okulusem. W pozostałych osiach parteru i I piętra prostokątne otwory okienne. Stolarka drewniana, sześciokwaterowa, ze ślemieniem. Elewacja pd. - zach., od strony ogrodu Kolegium Kołłątaja dwuosiowa. W osiach duże prostokątne, wielopodziałowe okna.

Zabytkowe elementy wystroju i wyposażenia wnętrz: mury obwodowe piwnic i parteru (XV/XVI w.), kolebkowe sklepienia piwnic i parteru (XV i XVI w.), sklepienie kolebkowe z lunetami na parterze (XVIII w.), portal główny (XVII w.), dwa kamienne portale gotyckie (XIV/XV w.), balustrada klatki schodowej, brama wejściowa, wewnętrzna stolarka drzwiowa (2 poł. XIX w.)

Instalacje: elektryczna, gazowa, wod –kan., alarmowa, teletechniczna.



Pas parteru



Wyższe kondygnacje



Okno 1 piętra



Okno 2 piętra

1. Miejscowość	KRAKÓW	5. Nazwa zabytku, adres KAMIENICA KRAKÓW UL. ŚW. ANNY 4	6. Zawartość załącznika FOTOGRAFIE
2. Gmina	MIEJSKA KRAKÓW		
3. Powiat	KRAKOWSKI		
4. Województwo	MAŁOPOLSKIE		



Brama wejściowa do sieni



Witryna sklepowa – oś środkowa



Przechód



Zwieńczenie portalu bramy wejściowej



Klatka schodowa

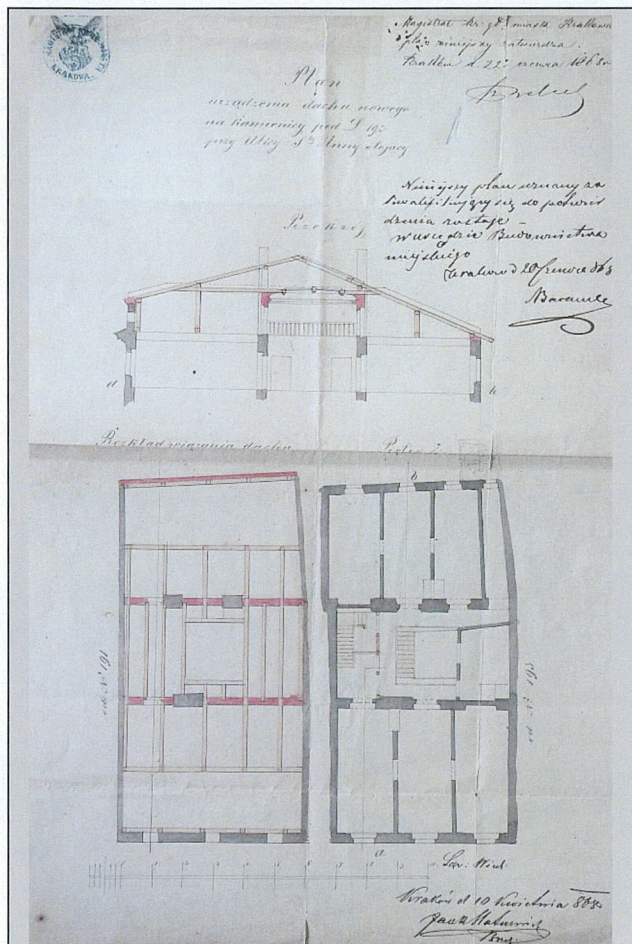


Oficina tylna – wyższe kondygnacje

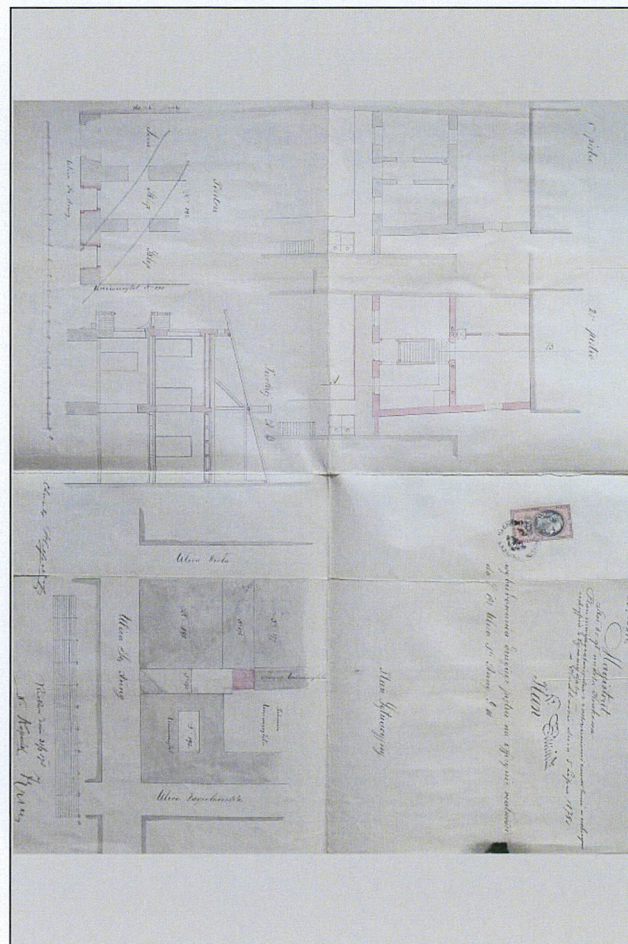


Pas parteru – wejście do oficyny tylnej

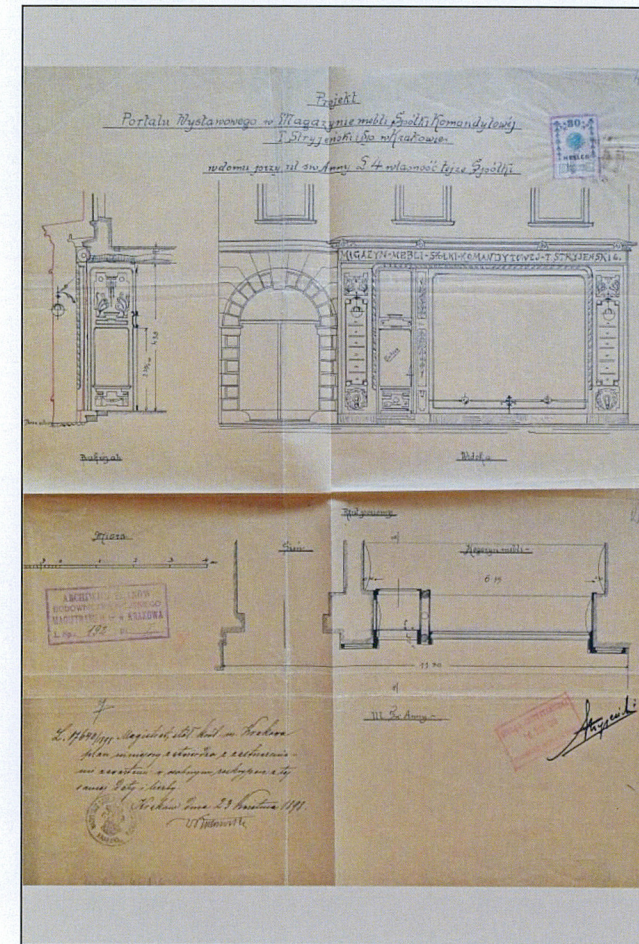
1. Miejscowość	KRAKÓW	5. Nazwa zabytku, adres	6. Zawartość załącznika
2. Gmina	MIEJSKA KRAKÓW		
3. Powiat	KRAKOWSKI		
4. Województwo	MAŁOPOLSKIE		
		KAMIENICA KRAKÓW UL. ŚW. ANNY 4	ARCHIWALIA



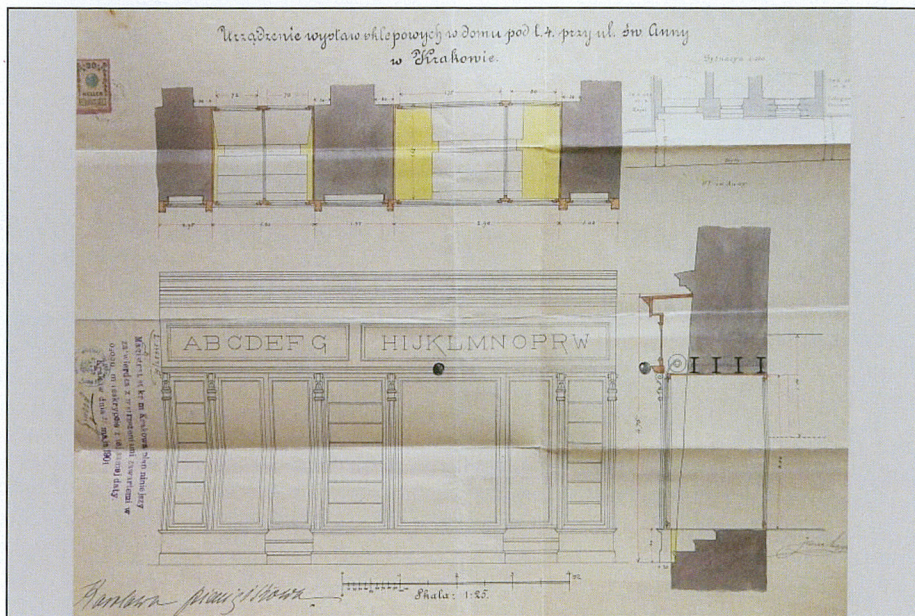
Projekt budowy nowego dachu, 1868



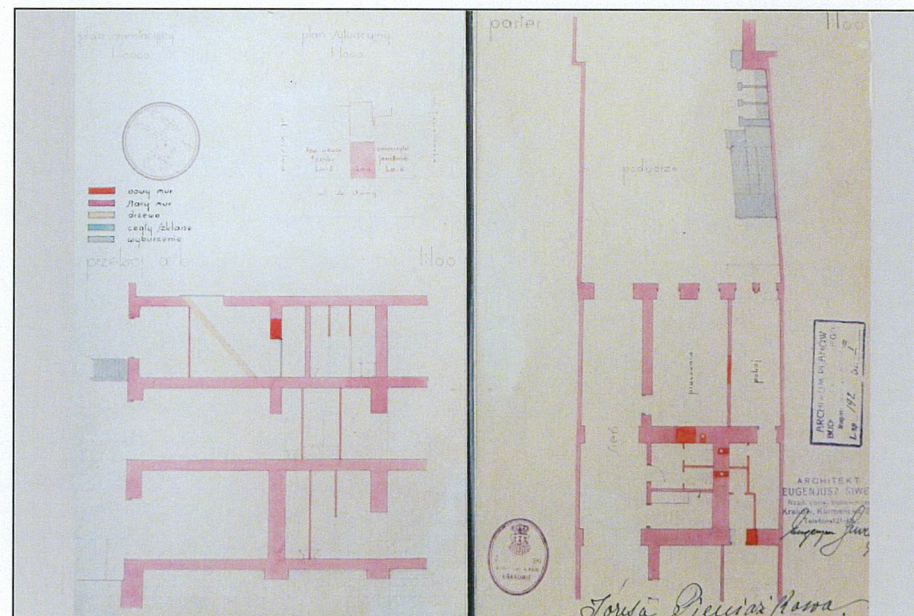
Projekt budowy II piętra oficyny, 1878



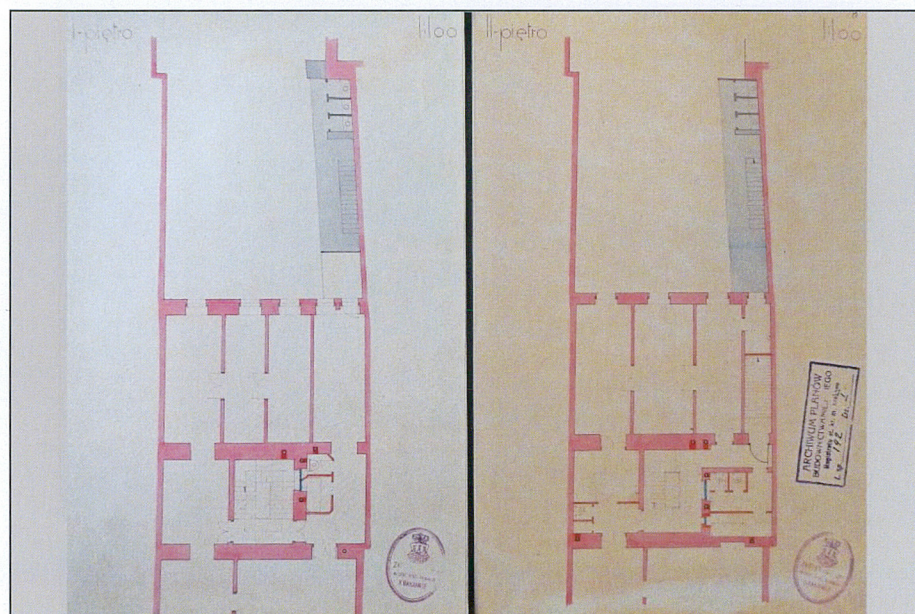
T. Stryjeński, Projekt witryny sklepowej, 1898



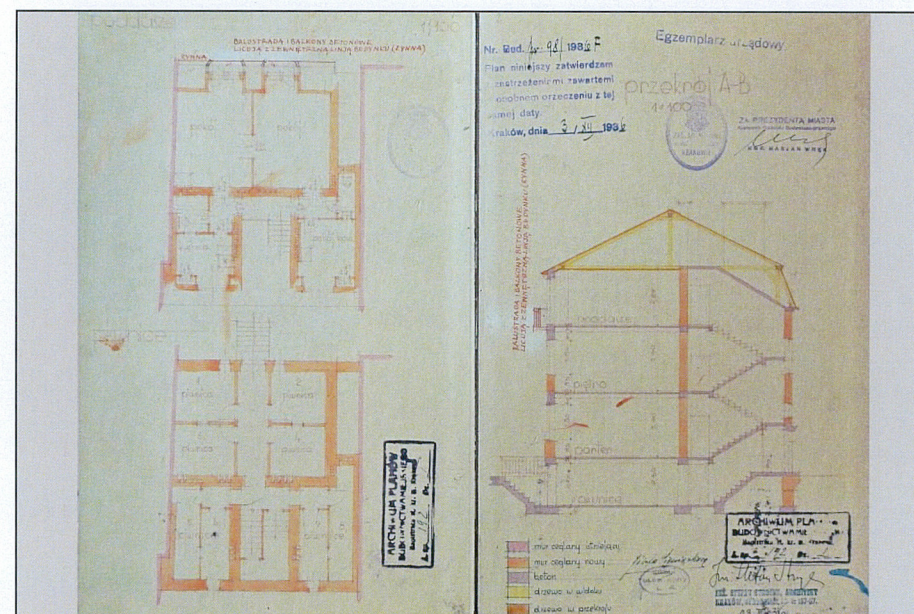
Projekt witryny sklepowej, 1901



E. Siwek, Projekt kanalizacji i schodów do piwnicy, 1933



E. Siwek, Projekt kanalizacji i schodów do piwnicy, 1933



S. Strojny, Projekt budowy oficyny tylnej, 1936