

1. Obiekt

WILLA d. "WÓJTÓWKA"

2. Czas powstania

k. XIX w.

3. Miejscowość

ZAKOPANE

4. Adres

ul. Chramcówka 33

nr. hipoteczny

5. Przynależność administracyjna

nowosądeckie

województwo

gmina tatrzańska ZAKOPANE
pow. TATRZAŃSKI

6. Poprzednie nazwy miejscowości

7. Przynależność administracyjna
przed 1 VI 1975

województwo krakowskie

powiat m. Zakopane

8. Właściciel i jego adres

spadkobiercy

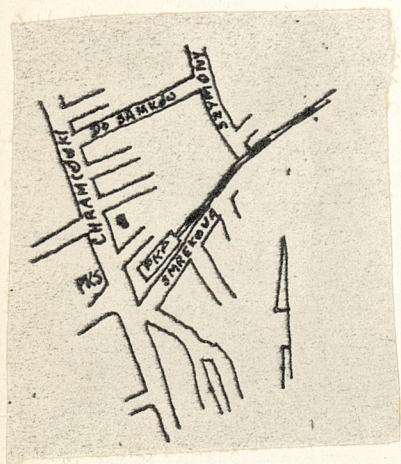
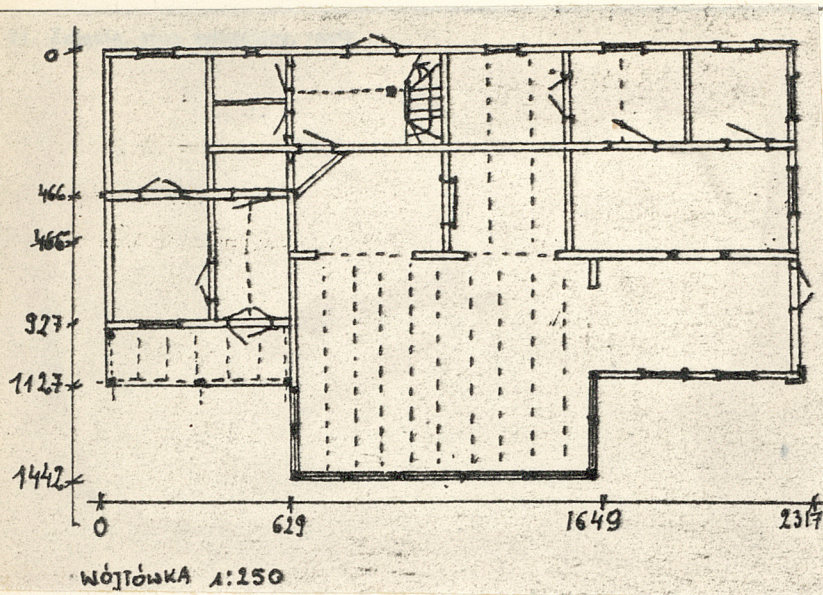
S. Kotońskiego

9. Użytkownik i jego adres

- 1/ PTT "Tatry"
- 2/ rodzina Kotońskich
- 3/ lokatorzy

10. Rejestr zabytków

Nr.....data.....



autor zdjęć B. TONDOS
data wykonania 1979
miejsce przechowywania negatywów
zbiór własny



12. Autorzy, historia obiektu, określenia stylu.

Do 1938 r. budynek stanowił własność Zakładów Kurnickich; wtedy przeszedł w ręce obecnych właścicieli. W okresie międzywojennym mieściła się tu restauracja Dziadulskiej. W l. 30-tych-gruntowny remont, pokrycie blachą, przeróbki. Po 1960 przeróbki wnętrza. Willa o niewybitnych cechach "stylu zakopiańskiego".

13. Opis (sytuacja, materiał i konstrukcja, rzut, bryła, elewacje, dach, wnętrze wyposażenie, instalacje)

Nieco cofnięta od linii zabudowy, ustawiona po wschodniej stronie ulicy Chramcówki, frontem zwrócona na zachód. Na niskiej, kamiennej podmurówce, drewniana, zrębowa, o ścianach otynkowanych i odeskowanych, pokryta blachą. Na rzucie prostokąta ze zryzalitowaną, obszerną oszkloną werandą pośrodku elewacji frontowej. Układ wnętrza zmieniony, prawdopodobnie pierwotnie dwutraktowy w części północnej i trzytraktowy w południowej. Sień i klatka schodowa pośrodku budynku w trakcie północnym. Budynek parterowy z kondygnacją mieszkalną w strychu, nakryty dachem siodłowym, dwuspadowym. Pod uniesioną połączoną zachodnią-loggia. Nad loggią dwa trójkątne szczyty z okienkami, między nimi mały "wygląd". Również w połaci wschodniej dachu - jeden "wygląd". Szczyty dachów odeskowane i obite listwami pionowo, zwieńczone pazdurami. Szczyty głównego dachu przedzielone strzeszką, pod którą umieszczone okienka. Elewacja frontowa po stronie pd. tynkowana, z pilastrami na narożu. Scianka podokienna werandy ozdobiona ażurowo wycinaną balustradą /dwa serduszka, między nimi kółka i na skrajach gwiazdki czterodzielne i listki/. W części północnej elewacji ganek na dwu słupkach z zastrzałami tworzącymi segmentowe arkady. Takież arkady zdobią loggię na piętrze. Okapy podszalowane. Wypuszczone końcówki płatwi ozdobnie wycięte. Pod werandą w podmurówce dwie półkoliste arkady o łukach obwiedzionych cegłą /zamurowane/. Elewacja północna odeskowana poziomo. Elewacja tylna otynkowana. Wewnątrz podłogi białe i parkiety. Częściowo zachowane stropy belkowe. Schody zabiegowe. Instalacje: wod:kan., el.



14. Kubatura ok. 1000 m ³	15. Powierzchnia użytkowa ok. 320 m ²	16. Przeznaczenie pierwotne pensjonat ?	17. Użytkowanie obecne biuro i mieszkania.
---	---	--	---

18. Prace budowlane i konserwatorskie, ich przebieg i dokumentacja

19. Stan zachowania (fundamenty, ściany zewnętrzne, ściany wewnętrzne, sklepienia, stropy, konstrukcje dachowe, pokrycie dachu, wyposażenie i instalacje)

Budynek bardzo zaniedbany,

20. Najpilniejsze postulaty konserwatorskie

Objąć ochroną konserwatorską.

Remont bieżący.

Po odsłonięciu tybków, możliwe odczytanie pierwotnego układu, który powinien być przywrócony.

21. Akta archiwalne (rodzaj akt, numer i miejsce przechowywania)

22. Bibliografia

23. Źródła ikonograficzne i fotografie (rodzaj, miejsce przechowywania, sygnatury)

24. Uwagi różne

W dostępnych ~~nie~~ mi spisach pensjonatów ten budynek
nie występuje. Na jego pierwotną funkcję wskazuje
jego architektura .

25. Wypełnił 10. XI. 1979

mgr Barbara Tondos

26. Sprawdził

27. Załączniki