

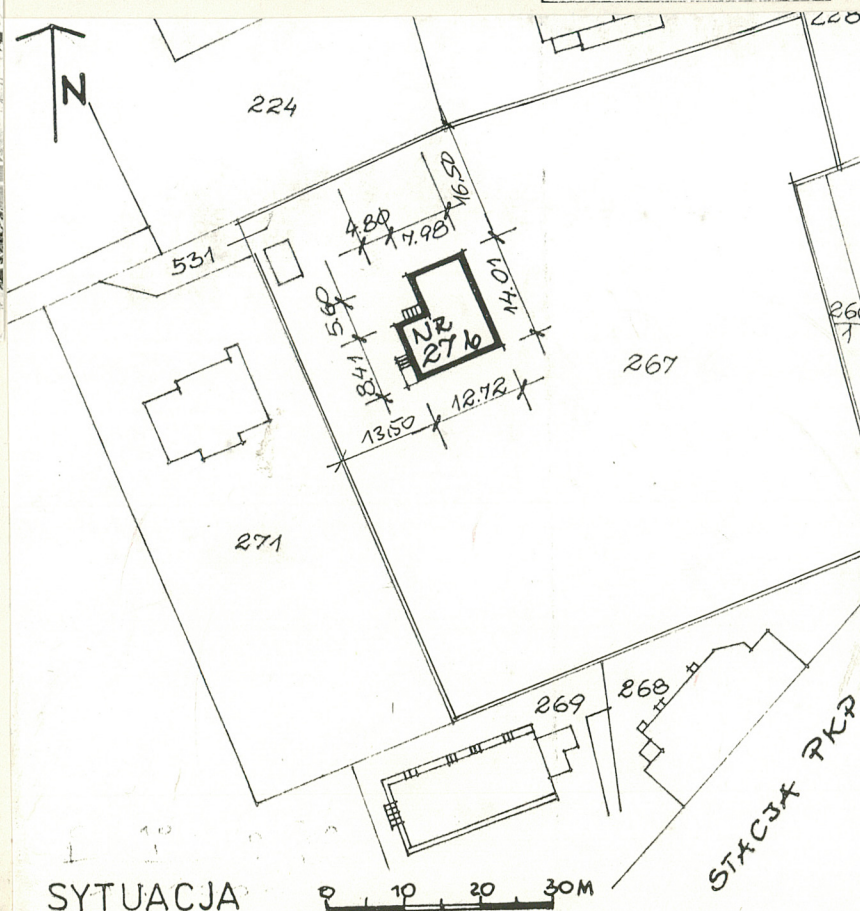
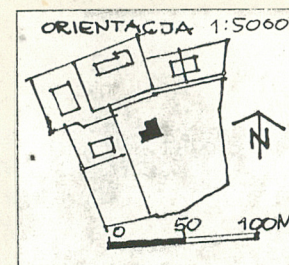
1. Obiekt

WILLA "GORALKA"

2. Czas powstania  
1923

3. Miejscowość  
ZAKOPANE

11 Zdjęcia: rzut, przekrój, sytuacja, orientacja



SYTUACJA  
1:1000

4. Adres  
ul. Chramcówki 27b

nr hipoteczny

5. Przynależność administracyjna  
nowosądeckie  
województwo

gmina ~~Tatrzańska~~ ZAKOPANE  
pow. ~~TATRZAŃSKI~~

6. Poprzednie nazwy miejscowości

7. Przynależność administracyjna  
przed 1 VI 1975

krakowskie  
województwo  
m. Zakopane  
powiat

8. Właściciel i jego adres  
Anna Pawlikiewicz  
ul. Chramcówki 27b  
Zakopane

9. Użytkownik i jego adres  
Anna Pawlikiewicz  
ul. Chramcówki 27b  
Zakopane

10. Rejestr zażytków

Nr Ks. "A"-283/79 data 1.06.1979

Słuchane MKiDN  
22.06.2013



Obiekt ufundował w roku 1923 ktoś z rodziny dra Jędrzeja Chramca. Został on wzniesiony przez Franciszka Kotońskiego, wg projektu własnego. Dzieje budynku związane są z rodziną dr Chramca. Dotrwał on do dzisiejszych czasów niemal w pierwotnej formie architektonicznej, ale w stanie silnie zdewastowanym. Do nawarstwień historycznych zaliczyć można zaliczyć adaptacje poddasza na cele mieszkalne (dostosowanie do potrzeb mieszkań kwaterunkowych).

W chwili obecnej willa stanowi własność Anny Pawlikiewicz, artysty plastyka, która nosi się z zamiarem remontu obiektu z adaptacją na galerię sztuki.

Obiekt reprezentuje skromną wersję "nowego regionalizmu" rozwijającego się w latach 20-tych i 30 tych XX w.

Obiekt położony jest przy ul. Chramcówki, ok. 70 m od ulicy w kierunku wsch. i zwrócony frontem na pd. W jego najbliższym otoczeniu znajdują się budynki mieszkalne (od str. wsch., zach. i pn) oraz toru kolejowe (od str. pd). Budynek jest nieogrodzony.

Budynek posadowiony jest na kamiennym fundamencie i podmurówce, ściany drewniane konstrukcji zrębowej, wewnątrz częściowo oszalowane deskami (pomieszczenia na poddaszu). Stropy drewniane, belkowe, na parterze parkiety, na poddaszu podłogi "białe". Więźba dachowa krokwiowo-jętkowa, połacie kryte gontem. Z parteru na poddasze schody zabiegowe konstrukcji drewnianej. Drzwi płycinowe, okna podwójne typu "polskiego".

Obiekt wzniesiony na rzucie nieregularnym (główny korpus na rzucie wydłużonego prostokąta, przy narożniku pn-wsch. przybudówka przylegająca do korpusu, na rzucie prostokąta zbliżonego do kwadratu). Parterowy z poddaszem mieszkalnym, w części środkowej piętrowy. Częściowo podpiwniczony. Bryła architektoniczna złożona z dwóch części - korpusu głównego (pd) oraz przybudówki mieszczącej kuchnię i klatkę schodową (pn). Dach siodłowy z półszczytami. W połaci frontowej dwa symetrycznie umieszczone otwarcia pulpitowe, po obu stronach piętra. Analogiczne doświetlenie korytarza od strony pn.

Elewacja frontowa (pd) symetryczna, posiadająca od frontu przeszkloną werandę posadowioną na podmurówce przeprutej trzema arkadami, ustawionej przy narożniku pd-zach. Elewacje boczne (wsch. i zach.) oraz tylna (pn) niesymetryczne. od strony wsch. balkon.

Detale dekoracyjne ograniczone do dekoracji szczytów ("słoneczka" i "pazdury") Zachowane także profilowane rysie ocapowe i okapowe oraz "wycinanka" balustrady pod oknami werandy. Okna werandy o dekoracyjnym podziale, zwieńczone łukami półokręgów. Wnętrza zachowane w stanie znacznie przekształconym.

Obiekt wyposażony w instalacje elektryczną oraz wodno-kanalizacyjną. Ogrzewanie piecowe.



<p>14. Kubatura</p> <p>1140 m<sup>3</sup></p>	<p>15. Powierzchnia użytkowa</p> <p>270 m<sup>2</sup></p>	<p>16. Przeznaczenie pierwotne</p> <p>willa - pensjonat</p>	<p>17. Użytkowanie obecne</p> <p>dom mieszkalny</p>
<p>18. Prace budowlane i konserwatorskie, ich przebieg i dokumentacja</p> <p>Nie był przeprowadzony remont konserwatorski obiektu. Z prac budowlanych wykonywane były tylko sporadyczne prace modernizacyjne i adaptacyjne (w okresie powojennym), w związku ze zmianą funkcji obiektu z pensjonatowej na mieszkalną (mieszkania kwaterunkowe).</p>		<p>19. stan zachowania (fundamenty, ściany zewnętrzne, ściany wewnętrzne, sklepienia, stropy, konstrukcje dachowe, pokrycie dachu, wyposażenie i instalacje)</p> <p>Ogólnie stan budynku zły. Poszczególne elementy mają następujący stan techniczny:</p> <p>fundamenty - zły</p> <p>ściany zewnętrzne - niezbyt dobry</p> <p>ściany wewnętrzne - zły</p> <p>podłogi - zły</p> <p>stropy - zły</p> <p> więźba dachowa - zły</p> <p> pokrycie dachowe - zły</p> <p> obróbki blacharskie - zły</p> <p> stolarka okienna - zły</p> <p> stolarka drzwiowa - niezbyt dobry</p> <p> wyposażenie - niezbyt dobry</p> <p> instalacja wod.-kan. - niezbyt dobry</p> <p> instalacja elektryczna - niezbyt dobry</p>	
		<p>20. Najpilniejsze postulaty konserwatorskie</p> <p>Obiekt należy poddać gruntownemu remontowi konserwatorskiemu. Do najpilniejszych prac należy:</p> <ul style="list-style-type: none"> <li>- wzmocnienie fundamentów,</li> <li>- remont wieżby dachowej i wymiana pokrycia dachowego,</li> <li>- prace odgrzybieniu i dezynsekcyjne.</li> </ul>	



21. Akta archiwalne (rodzaj akt, numer i miejsce przechowywania)

1. Projekt architektoniczny, 1923, arch. Fr. Kotoński - Anna Pawlikiewicz.
2. Inwentaryzacja architektoniczna, 1982, A. Pawlikiewicz - Anna Pawlikiewicz
3. Program remontu, 1983, mgr, inż. arch. T. Stepień - Anna Pawlikiewicz.
4. Notatka mykologiczno-konserwatorska, 1983, mgr Zbigniew Moździerz - Anna Pawlikiewicz
5. Notatka mykologiczna, 1985, mgr Zbigniew Moździerz - Anna Pawlikiewicz.
6. Notatka techniczna, 1987, mgr Zbigniew Moździerz - Anna Pawlikiewicz.
7. Projekt adaptacji, 1987, mgr inż. arch. Z. Remi - Anna Pawlikiewicz.

22. Bibliografia

23. Źródła ikonograficzne i fotografia (rodzaj, miejsce przechowywania, sygnatury)

1. Projekt architektoniczny, 1923, arch. Fr. Kotoński - Anna Pawlikiewicz

24. Uwagi różne

25. Opracował

tekst.....Zbigniew Moździerz, X-XI 1992  
imie, nazwisko, data, podpis

plany, rysunki .....Zenon Remi, X-XI 1992  
imie, nazwisko, data, podpis

zdjęcia lotogr.....Zbigniew Moździerz, 1986, 1990, 1992  
imie, nazwisko, data, podpis

miejsce przechowywania negatywów .....Muzeum Tatrzańskie, Dz. 0Z

Karta po wypełnieniu podlega ochronie na podstawie przepisów prawa autorskiego

26. Adnotacje o inspekcjach, informacje o zmianach (daty, imiona i nazwiska wypełniających)

27. Załączniki



1. Miejscowość

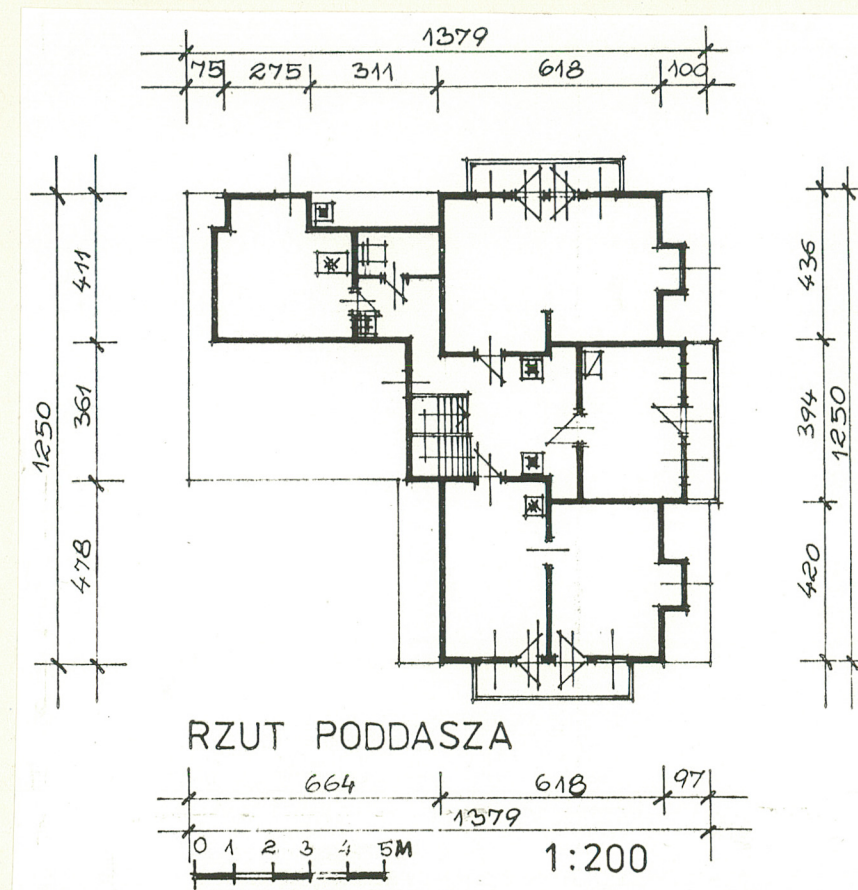
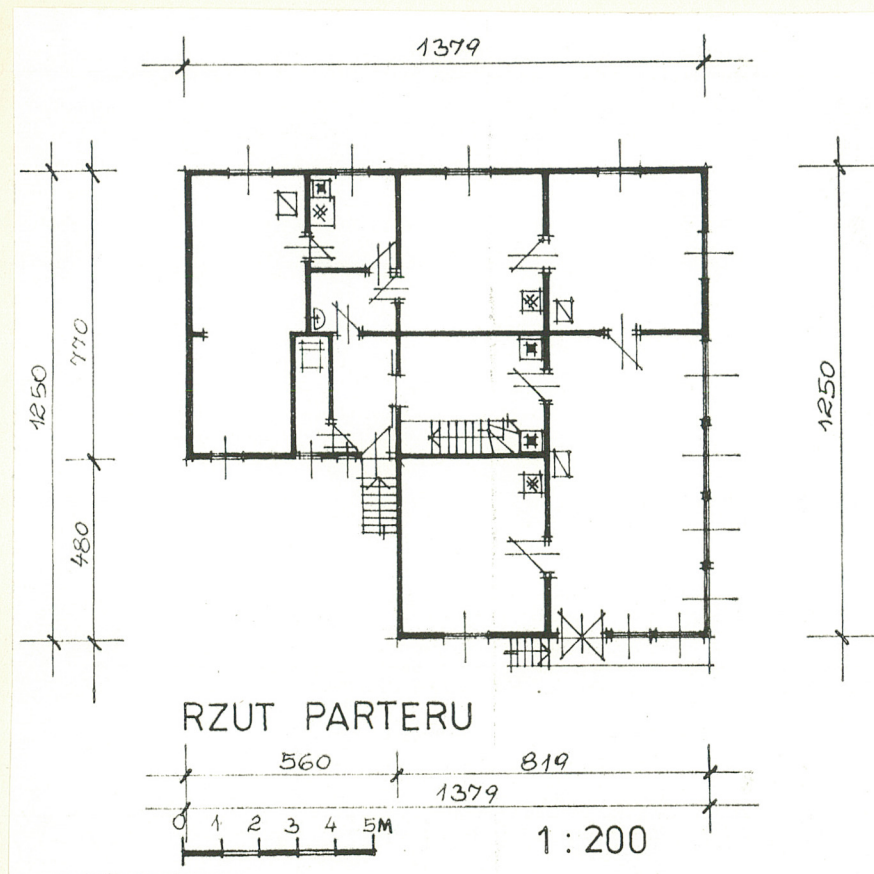
ZAKOPANE

2. Obiekt (nazwa jak w karcie)

WILLA "GÓRALKA"

3. Zawartość wkładki (nazwa obiektu lub materiału uzupełniającego)

Rzuty, przekrój, fot.



Wkładkę założył: Zbigniew Małdzierz (XI 1992)

Miejsce przechowywania negatywów: Muzeum Tatrzańskie

jed. W.A. Olsztyn z. 135/S  
OZGraf. Z.P. Ostróda z. 676 n. 40 000

Wzór ODZ 1978 r.



