

1. Obiekt

W I L L A

2. Czas powstania

1910

3. Miejscowość

KRAKÓW

4. Adres

UL. ANCZYCA 1

nr hipoteczny

5. Przynależność administracyjna

województwo **M. KRAKOWSKIE**

gmina **DZ. KROWODRZA**

6. Poprzednie nazwy miejscowości

ZWIERZYNIEC

7. Przynależność administracyjna
przed 1.VI.1975 r.

województwo **M. KRAKÓW**

powiat **DZ. ZWIERZYNIEC**

8. Właściciel i jego adres

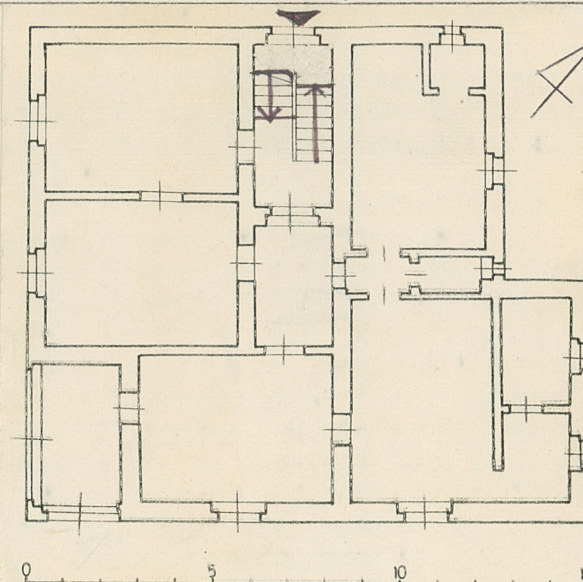
w/m

9. Użytkownik i jego adres

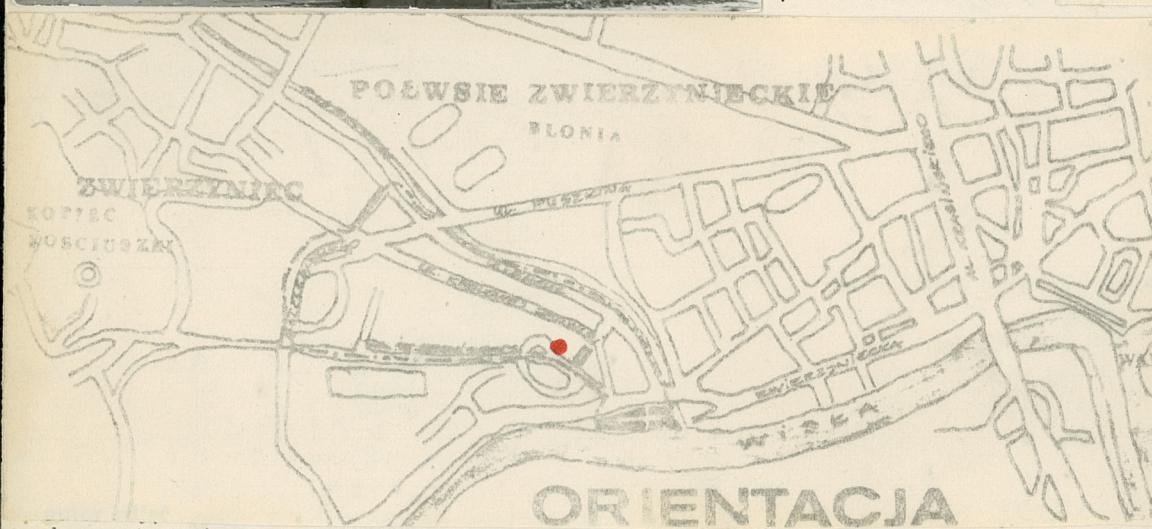
mieszkania prywatne

10. Rejestr zabytków

Nr **4-805** data **11.04.1989**



4



data wykonania
miejsce przechowywania negatywów

M. Multarzyńska, J. Doraczek
wrzesień 1982
PKZ KRAKÓW

12. Autorzy, historia obiektu, określenia stylu.

1910 Projekt willi secesyjnej dla p. Juliana Praszyla, autor arch. Roman Bandurski. W tym samym roku, w trakcie realizacji plan nadbudowy I p. wykonali arch. J. Wilczyński i A. Kramarski.

13. Opis (sytuacja, materiał i konstrukcja, rzut, bryła, elewacje, dach, wnętrze, wyposażenie, instalacje)

Willa wolnostojąca w środkowej części ogrodu o kształcie nieregularnym, u zbiegu ulic Anczyca i św. Bronisławy.

Zbudowana z cegły, potynkowana. Piwnice przekryte sklepieniami odcinkowymi, pomieszczenia wyższych kondygnacji i stropami. Więźba dachowa drewniana.

Wzniesiona na rzucie kwadratu z prostokątnym, wschodnim ryzalitem w elewacji tylnej /północnej/.

Piętrowa, podpiwniczona. Układ przestrzenny wewnątrz trzytraktowy, z przesuniętymi względem siebie ścianami traktowymi. Klatka schodowa usytuowana w trakcie środkowym, w zachodniej części rzutu, oświetlona oknami w ścianie zachodniej, z zabiegowymi schodami o konstrukcji żelbetowej. Secesyjna balustrada żelazna, kuta, ozdobiona rozetami, z czasu budowy domu.

Elewacje trzyosiowe, asymetryczne. Dekoracja w dwóch kontrastujących kolorystycznie i fakturowo rodzajach tynków: szarym, nakrapianym tworzącym płaszczyznę i białym, szlifowanym z którego wykonano w elewacjach południowej i wschodniej dolne partie przechodzące eliptycznie w proste kątnie obramienia okien parteru, lizeny biegnące przez całą wysokość elewacji i szerokie pionowe pasy w narożnikach. Okna I piętra posiadają opaski tylko w górnych partiach.

Elewacja tylna i zachodnia skromniejsze, pozbawione szerszych płaszczyzn białego tynku, z którego wykonane są jedynie gładkie gzymsy kordonowe, oraz analogiczne jak w pozostałych elewacjach obramienia okienne w pasie I piętra. We wszystkich elewacjach parapety okien wykonane z dachówki. Stolarka okienna półskrzynkowa z profilowanym śłemeniem, trzy- i dwukwaterowa, z górną kwaterą uchylną, w niektórych oknach podzieloną na mniejsze pola, stolarka drzwiowa /drzwi w wejściu głównym i balkonowe w elewacji wschodniej/ płycinowa, profilowana, w 3/4 przeszklona. W górnej, przeszklonej płycinie drzwi wejściowych kuta, żelazna krata. Klamki i szyldy ozdobne, mosiężne.

Budynek nakryty jest dachem trzyspadowym z lukarną w połaci południowej, krytym dachówką.

Z wyposażenia z czasu budowy zachowane:

- żeliwny, ozdobny zlew w pomieszczeniu na I piętrze
- piec na I piętrze o formie architektonicznej, ozdobiony stylizowanym ornamentem roślinnym
- komplet płycinowej, profilowanej stolarki drzwiowej, z mosiężnymi klamkami.

Instalacje: Wod.-kan., gaz, elektryczność, c.o.

1. Opis

ARCHITEKTURA I BUDOWNICTWO
KARTA EVIDENCyjNA ZAWIAJĄCA
ZAWIAJĄCA W WYKONANIU
OSOBODOK DOKUMENTACJI

V B C D E F G H I J K L M N O P Q R S T U V W X Y Z

14. Kubatura	15. Powierzchnia użytkowa	16. Przeznaczenie pierwotne	17. Użytkowanie obecne
1850 m ³	300 m ²	budynek mieszkalny	bez zmian

18. Prace budowlane i konserwatorskie, ich przebieg i dokumentacja

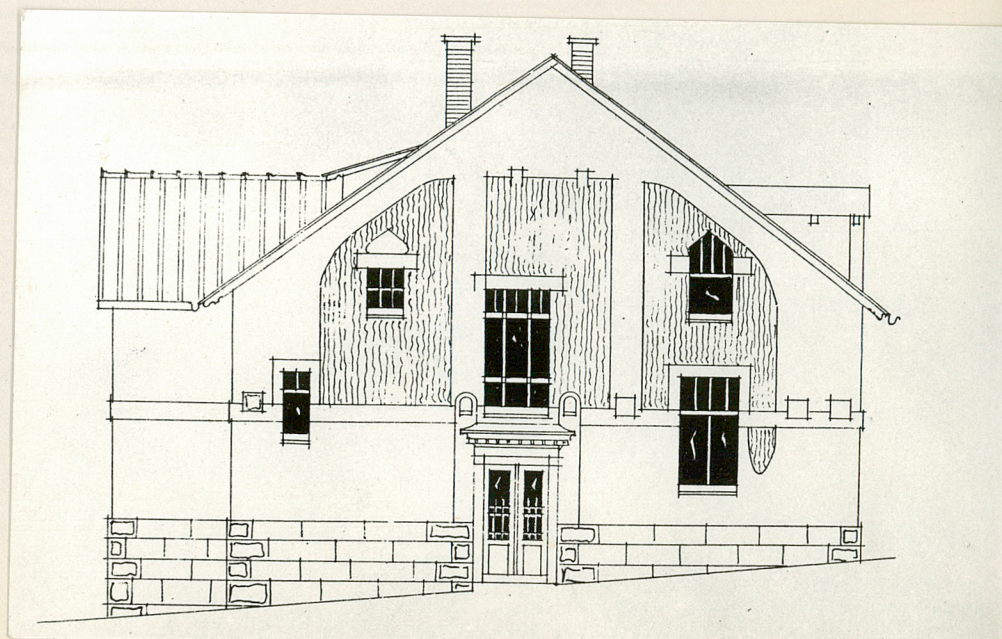
19. Stan zachowania (fundamenty, ściany zewnętrzne, ściany wewnętrzne, sklepienia, stropy konstrukcje dachowe, pokrycie dachu, wyposażenie i instalacje)

Stan techniczny: zły /silne zawilgocenie budynku, znaczne ubytki tynków na elewacjach/

20. Najpilniejsze postulaty konserwatorskie

Zachować bryłę, gabaryt i zasadniczy układ wnętrza budynku oraz wszystkie elementy wystroju z czasu powstania domu. Sposób użytkowania - bez zmian.

Niezbędny remont budynku, obejmujący w szczególności wykonanie nowej izolacji poziomej oraz naprawę elewacji.



21. Akta archiwalne (rodzaj akt, numer i miejsce przechowywania)

WOJEWÓDZKIE ARCHIWUM PAŃSTWOWE W KRAKOWIE
ABM Fasc.83, Dz.XIII.L.s.228.

23. Źródła ikonograficzne i fotografie (rodzaj, miejsce przechowywania, sygnatury)

22. Bibliografia

24. Uwagi różne

Willa wchodzi w skład zespołu budynków
"Kolonii Tanich Domów Urzędniczych"
powstałych w latach 1910-1913.

25. Wypełnił

mgr U.Borkowska

imię i nazwisko

data IX.1982

26. Sprawdził

mgr inż.arch.A.Zin

imię i nazwisko

data IX.1982

27. Załączniki

Załącznik nr 1 - Zdjęcia fotograficzne

1. Miejscowość

KRAKOW

2. Obiekt (nazwa jak w karcie)

WILLA - UL. ANCZYCA 1

3. Zawartość wkładki (nazwa obiektu lub materiału uzupełniającego)

fotografie



2



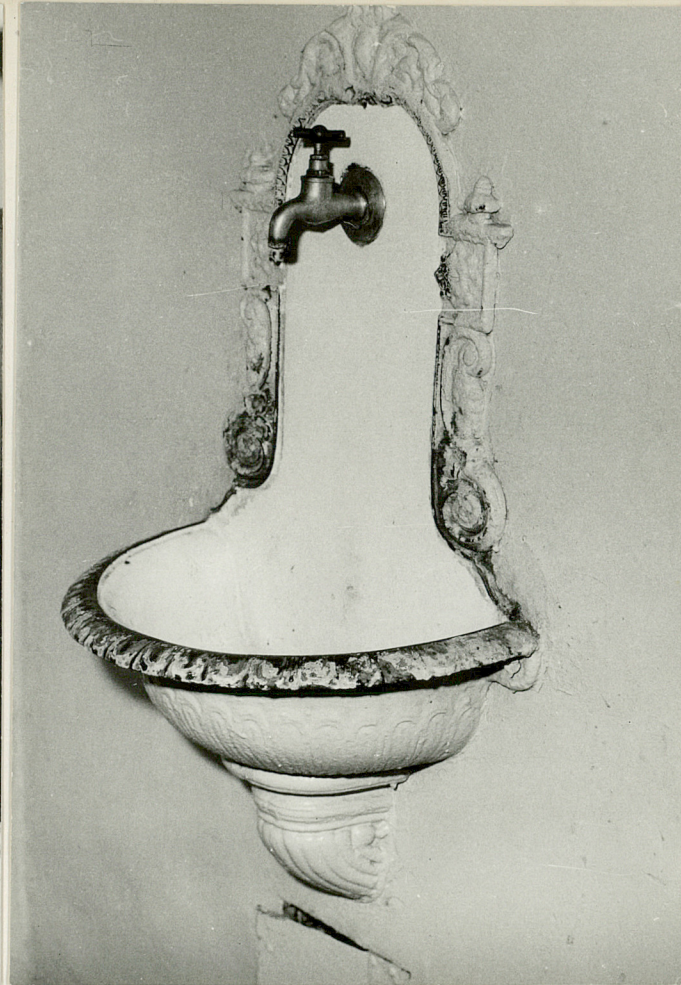
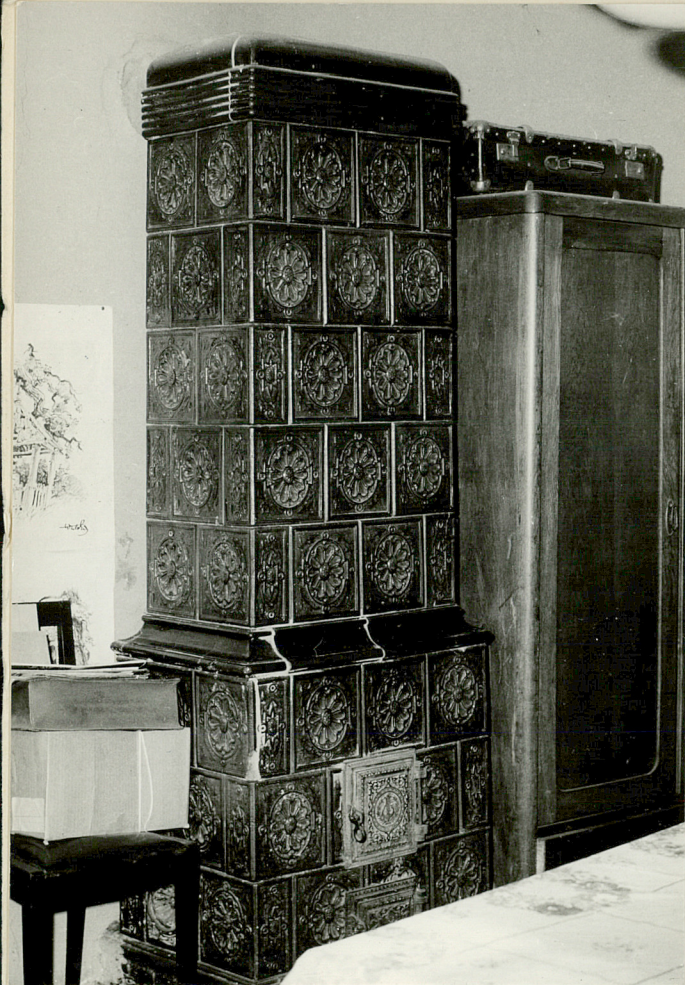
3



4

Wkładkę założył: A. Kwaśniewicz - wrzesień 1982
(imię, nazwisko, data)

Miejsce przechowywania negatywów: PKZ Kraków



Fotografie

1. Elewacja pld.-wschodnia
2. Elewacja pld.-zachodnia
3. Brama do budynku
4. Balustrada klatki schodowej
5. Piec w pom.I p.
6. Żeliwny zlew w pom.I p.
- 7,8.Projekt willi z r.1910, autorstwa
- 9,10 Romana Bandurskiego

