

A B C D E F G H I J K L Ł M N O P R S T U V W X Y Z

Nr

12554

1. Obiekt

BUDYNEK MIESZKALNY (WILLA „POLONIA”)

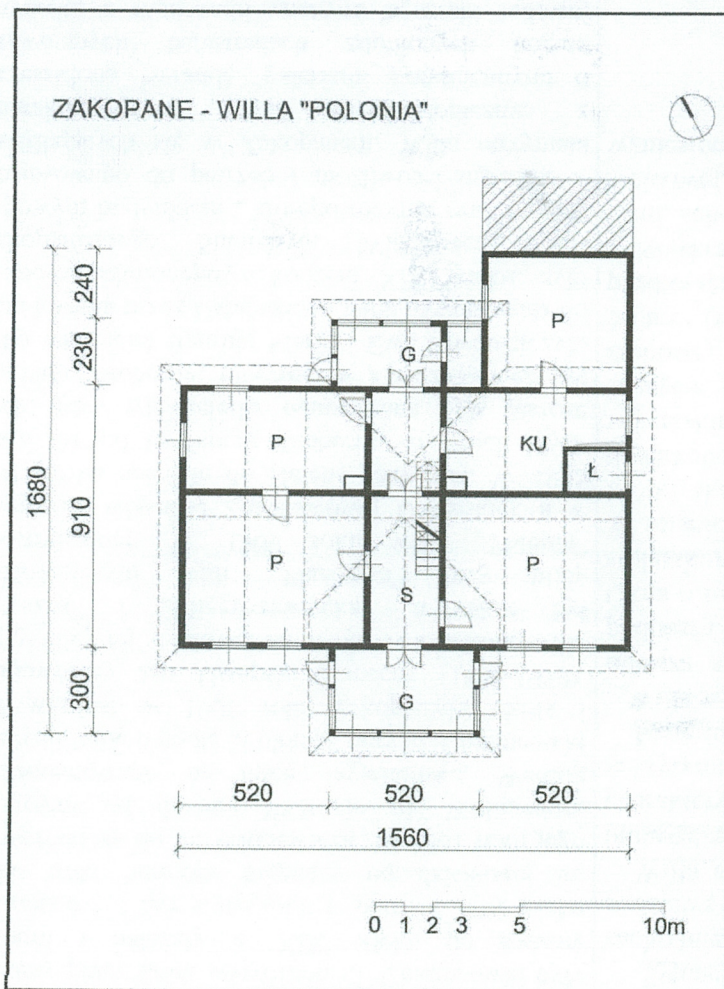
2. Czas powstania

1905 r.

3. Miejscowość

ZAKOPANE

11. Zdjęcia, rzut, przekrój, sytuacja, orientacja



4. Adres

34-500 Zakopane
ul. Chramcówki 14

nr hipoteczny

5. Przynależność administracyjna

województwo małopolskie

powiat tatrzański

gmina Zakopane

6. Poprzednie nazwy miejscowości

7. Przynależność administracyjna
przed 01.01.1999

województwo nowosądeckie

8. Właściciel i jego adres

9. Użytkownik i jego adres

j.w.

10. Rejestr zabytków

A-1558/M

2.12.2019

Tereny przez które wytyczono ul. Chramcówki były łąkami i należały w XIX wieku do rodziny Chramców. Ulicę wytyczono w połowie XIX wieku jako trakt hutniczy biegnący od dzisiejszej ul. Kasprowicza do ul. Witkiewicza. W 1901 roku jego fragment od dworca PKP do ul. Witkiewicza przemianowano na ulicę Jagiellońską. Według tradycji willę o godle „Polonia” przy ul. Chramcówki 14 wznosił w 1905 roku zakopiański cieśla i budowniczy Jan Ustupski Kubecek (1863-1959). Przy ulicy tej zbudował on swoje dwie własne wille „Pyszną” i „Mięszuszewiecką”, a także był budowniczym willi „Płazówka” przy ulicy Nowotarskiej. W 1909 roku willa „Polonia” stanowiła własność Zdzisławowej Daszeskiej, a w 1918 roku należała do Heleny Jahnowej. W 1935 roku zakupił ją Teodor Zaoborny. W latach 1990-tych, jako właścicielka odnotowana była jeszcze [REDAKCYJA]. Obecnie w księdze wieczystej jako właściciel figurują [REDAKCYJA]. Zbudowana przez Ustupskiego willa nawiązywała do rozpowszechnionego z końcem XIX wieku stylu zakopiańskiego Stanisława Witkiewicza. Jest typowym budynkiem, którego rozmiar oraz wystrój dostosowano do potrzeb i możliwości inwestorów osiedlających się w Zakopanem. Willa otrzymała charakterystyczny detal architektoniczny, z przeszkloną werandą, galeriami przyściennymi o drewnianych balustradach zdobionych bogato snycerką z motywami znanymi z sztuki ludowej Podhala lełujami, cerhlicami, czerpakami i liliami złotogłowa. W jednym z pomieszczeń jest bogato rzeźbiony sosręb, gdzie w miejsce tradycyjnej rozety umieszczono płaskorzeźbione białego orła stanowiące godło narodowe i świadczące o patriotyzmie jej mieszkańców. Od czasu powstania willa przetrwała bez większych zmian. Willa zachowuje swoją bryłę, detal i jest jednym z interesujących budynków w zabudowie ul. Chramcówki.

Sytuacja. Willa „Polonia” położona jest przy ul. Chramcówki 14. Znajduje się w środkowej części ulicy, w jej zachodniej pierzei. Usytuowana jest na działce nr 173, (obr. kat.006). Działka posiada kształt trapezu, przylegając szerszą podstawą do ulicy. Willa stoi frontem skierowana na wschód.

Willą wzniesioną w stylu zakopiańskim, z elementami snycerskimi z motywami wywodzącymi się ze sztuki ludowej, umieszczonymi w partiach płycin nadproży i podokienników otworów okiennych i balustrad. Bryła budynku z charakterystycznymi dla obiektów wznoszonych w stylu zakopiańskim z gankiem – werandą i wystawkami dachowymi nakrytymi daszkami dwuspadowymi, o bogatej listwowej dekoracji płaszczyzn szczytowych.

Materiał, konstrukcja, technika.

Willą wzniesioną na planie prostokąta, półtora traktowa, z sienią w osi środkowej, przechodnia. Przy elewacji zachodniej nowsza przybudówka i przeszklony ganek. Elewacja frontowa regularna, z wydatnym gankiem z werandą w partii poddasza. Ganek konstrukcji szkieletowej, z płycinowym wypełnieniem partii nad i podokiennych, zdobionych snycersko. Okna o łukach spłaszczonych górą, ze stolarkę dwu i trzech skrzydłową, lakierowaną podwójną o ciekawym opracowaniu stolarskim. W połąci dachowej dwie wystawki podobnie jak weranda nakryte daszkami dwuspadowymi przyczółkowymi. W ścianie frontowej otwory okienne prostokątne, z oknami dwuskrzydłowymi, z uchylnymi łoftami górą. Elewacja tylna z krótki skrzydłem w części północnej z nadbudowaną, przeszkloną werandą w poddaszu. Przy niej węższy ganek z dodatkowym wejściem do budynku. Elewacja boczna południowa w poddaszu posiada zabudowany balkon o bogatym snycerskim opracowaniu płycin i trzech oknach analogicznych do ganku od frontu. Elewacja północna z dwoma oknami w szczycie osłoniętych wydatnym daszkiem okapowym. Ściany budynku wzniesione z płazów drewna w konstrukcji zrębowej, uszczelniane warkoczami z wiórów. Umieszczone na wysokiej kamiennej podmurówce. Wewnątrz budynku ściany tynkowane, nakryte stropami belkowymi wspartymi na sosrębach. W jednym z pomieszczeń sosręb z płaskorzeźbionym orłem, godłem narodowym. Podłogi deskowe układane na legarach. Stolarka drzwiowa płycinowa, jedno i dwuskrzydłowa, mocowana w futrynach skrzynkowych. Komunikacja z poddaszem - klatka schodowa usytuowana w sieni, schodami drewnianymi ujętymi ażurową drewnianą balustradą. Dach budynku dwuspadowy, o więźbie krokwiowo-stolcowej, pokrytej gontem. Szczyty szalowane o dekoracji listwowej w formie promieni i listwowych arkadek. Kominy wzniesione z cegły. Budynek posiada instalację elektryczną i wodno-kanalizacyjną.

14. Kubatura	15. Powierzchnia użytkowa	16. Przeznaczenie pierwotne	17. Użytkowanie obecne
ok. 1090 m ³	zab.193 m ²	budynek mieszkalny	budynek mieszkalny
18. Prace budowlane i konserwatorskie, ich przebieg i dokumentacja		19. Stan zachowania (fundamenty, ściany zewnętrzne, ściany wewnętrzne, sklepienia, stropy, konstrukcje dachowe, pokrycie dachu, wyposażenie i instalacje)	
Zob. pkt 12.		Budynek wymaga remontu.	
		20. Najpilniejsze postulaty konserwatorskie	
		Otoczyć opieką konserwatorską.	

21. Akta archiwalne (rodzaj akt, numer i miejsce przechowywania)

1. Sąd Rejonowy w Zakopanem. Wydział Ksiąg Wieczystych - [REDACTED]

24. Uwagi różne

25. Opracował

tekst

mgr inż. arch. Oskar Huniak 2017 r.

Imię, nazwisko, data, podpis

O. Huniak

plany, rysunki

j.w.

Imię, nazwisko, data, podpis

zdjęcia fotograficzne

j.w.

Imię, nazwisko, data, podpis

miejsce przechowywania negatywów :

archiwum autora

KARTA PO WYPEŁNIENIU PODLEGA OCHRONIE NA PODSTAWIE PRZEPISÓW PRAWA AUTORSKIEGO!

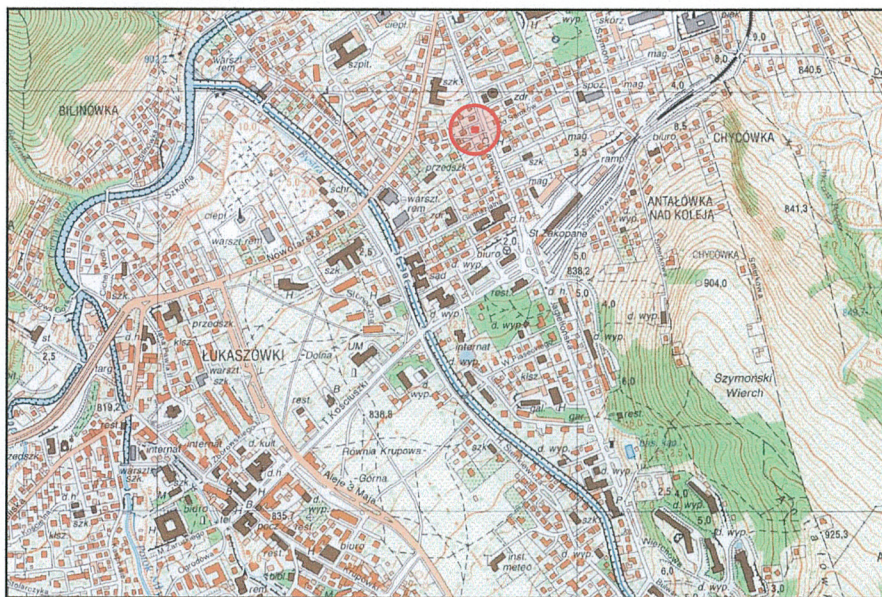
26. Adnotacje o inspekcjach, informacje o zmianach (daty, imiona i nazwiska wypełniających)

23. Źródła ikonograficzne i fotografie (rodzaj, miejsce przechowywania, sygnatury)

1. Zbiory Archiwalne Miejskiego Konserwatora Zabytków w Zakopanem

27. Załączniki

1. Miejscowość	2. Obiekt (nazwa jak w karcie)	3. Zawartość wkładki (nazwa obiektu lub materiału uzupełniającego)
ZAKOPANE	Willa „Polonia”, ul. Chramcówki 14	Ilustracje dodatkowe.



orientacja



widok od południowego - wschodu

Wkładkę założył: mgr inż. arch. Oskar Huniak 2017 r.

Miejsce przechowywania negatywów: archiwum autora



widok od północnego - wschodu



widok od zachodu

1. Miejscowość	2. Obiekt (nazwa jak w karcie)	3. Zawartość wkładki (nazwa obiektu lub materiału uzupełniającego)
ZAKOPANE	Willa „Polonia”, ul. Chramcówki 14	Ilustracje dodatkowe.



widok ściany szczytowej



detal stolarki okiennej

Wkładkę założył: mgr inż. arch. Oskar Huniak 2017 r.

Miejsce przechowywania negatywów: archiwum autora



detal wewnętrznej stolarki drzwiowej



zdobienie sosrębu