

1. Obiekt

SANATORIUM dra HAWRANKA-"RIALTO"

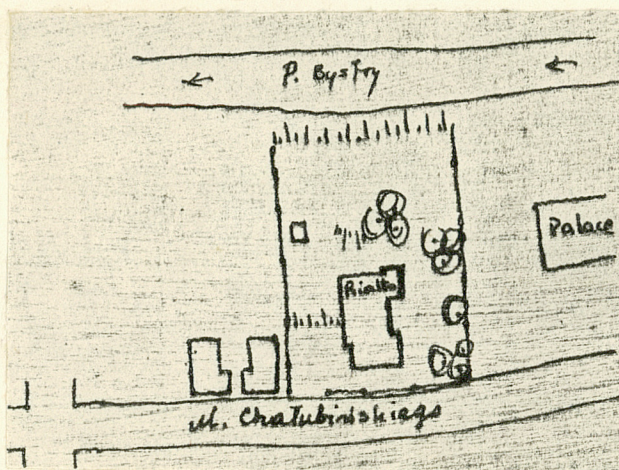
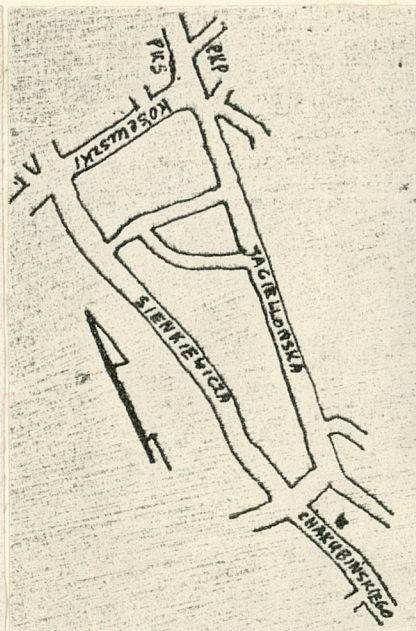
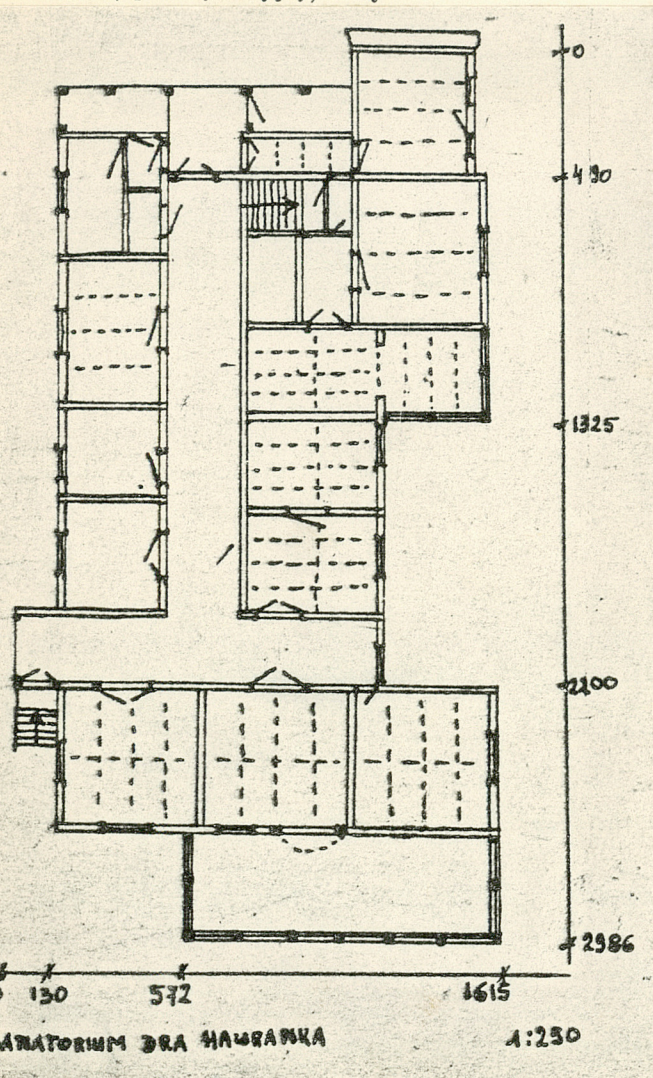
2. Czas powstania

1897 r.

3. Miejscowość

ZAKOPANE

11. Zdjęcia, plan sytuacyjny, rzuty



4. Adres ul. Chałubińskiego 5

nr hipoteczny

5. Przynależność administracyjna

województwo nowosądeckie

gmina tatrzańska

6. Poprzednie nazwy miejscowości

7. Przynależność administracyjna
przed 1.VI.1975

województwo krakowskie

powiat m. Zakopane

8. Właściciel i jego adres

Ministerstwo Kultury i Sztuki

9. Użytkownik i jego adres P.P. "Desa" Oddział

Ministerstwo Kultury
i Sztuki

10. Rejestr zabytków

P.P. "Desa" Oddział w Krakowie

Nr 578 data 12.09.1988

autor zdjęć B. Fendos
data wykonania 1979
miejsce przechowywania negatywów
zbiór maszyn

Projektowany przez Stanisława Witkiewicza budynek otynkowany został w okresie międzywojennym. w latach 30-tych prowadził tu pensjonat Karol Pienczak. Z rąk prywatnych wykupiony w 1978 r. W ciągu swoich dziejów kilkakrotnie remontowany i adaptowany. Reprezentatywny dla "stylu zakopiańskiego".

Budynek w otoczeniu niewielkiego ogrodu, ustawiony kalenicą na linii wschód-zachód, elewacja szczytowa do ulicy. Na kamiennej podmurówce, drewniany, zrębowy, otynkowany, pokryty blachą. Budynek o dwu elewacjach zdobionych: południowej i zachodniej. Na rzucie, zbliżonym do wydłużonego prostokąta. Jego zasadą jest podział na trzy człony: część zachodnia, trójdzielna, poprzedzona niesymetrycznie umieszczoną werandą łączy się poprzecznym korytarzem z węższą, dwutraktową częścią przechodzącą dalej w część szerszą z gankiem w elewacji wschodniej i kwadratową wieżą w narożu pd.wsch. Między traktami korytarz. Część budynku skrajnie wysunięte ryzalitowo po stronie pd. W elewacji północnej ryzalitowo wysunięty korytarz poprzeczny. Budynek podpiwniczony, na wysokiej, zeszkarpowanej podmurówce, dwukondygnacyjny z górną kondygnacją częściowo wtopioną w strych. Dach siodłowy, dwuspadowy, łączący się z odchodzącymi w obie strony trzema takimi dachami. Łączy się z nimi także dach nad wieżą. W połaciach- facjaty. Piwnice o układzie korytarzowym, nakryte stropem Kleina z wysklepkami. W elewacji południowej przy skrzydle wschodnim oszklona weranda z lisimi kitami w narożu. Ściankę podokienną zdobi mięsisty ornament wici zwijanej z lelujami. Takież ornamenty na balustradach balkonów piętra, biegnących wzdłuż elewacji. Elewację wieńczy trzy szczyty ze strzeszkami u dołu, ozdobione "wschodem słońca" i zwieńczone pazdurami. Wzdłuż okapów żelazna, ażurowa galeryjka. W wieży Balkon w jej dolnej kondygnacji na ozdobnie wyciętych wspornikach, z balustradą pionowo odeskowaną. Okna prostokątne z wyjątkiem zamkniętych u góry łukiem koszowym okien werandy, oraz zamkniętych u góry półkoliście na piętrze pośrodku elewacji. W elewacji zachodniej ściankę podokienną werandy, oraz balustradę przecinającą wzdłuż górnej kondygnacji balkonu, zdobi mięsisty ornament roślinny /p.w./ Okna parteru prostokątne, na piętrze- dwa otwory prostokątne, zamknięte u góry półkoliście. Również półkoliście zamknięty otwór drzwi wejściowych /prowadzący do poprzecznego korytarza/. Na ścianie tablica ozdobiona kołkowaniem z nazwą budynku. Elewacja północna gładko wyprawiona. W podmurówce prostokątne, zamknięte łukiem segmentowym otwory okienne. Wyżej- okna prostokątne. W połaciach dachu liczne facjaty. Ich daszki zakończone półkolistym okapem /kikla/ i pazdurami.

14. Kubatura ok.3000 m3	15. Powierzchnia użytkowa ok.450 m3	16. Przeznaczenie pierwotne sanatorium	17. Użytkowanie obecne -
18. Prace budowlane i konserwatorskie, ich przebieg i dokumentacja		19. Stan zachowania (fundamenty, ściany zewnętrzne, ściany wewnętrzne, sklepienia, stropy, konstrukcje dachowe, pokrycie dachu, wyposażenie i instalacje) Budynek bardzo zaniedbany	
20. Najpilniejsze postulaty konserwatorskie Objąć ochroną konserwatorską.Spowodować poprawne przeprowadzenie remontu			

21. Akta archiwalne (rodzaj akt, numer i miejsce przechowywania)

22. Bibliografia

23. Źródła ikonograficzne i fotografie (rodzaj, miejsce przechowywania, sygnatury)

24. Uwagi różne

15.X.1979 zamierzano przystąpić do remontu i adaptacji na salon "Desy" wg. informacji administratorki budynku nastąpi wymiana elementów rzeźbionych na nowe, wykonane na wzór starych, zostanie zabudowany tylny ganek nad arkadą. Budynek uwzględniony w Katalogu Zabytków w Polsce i w Spisie Zabytków nie ma decyzji o uznaniu za zabytek.

25. Wypełnił

16. XII. 1979
mgr Barbara Tondos

26. Sprawdził

1. Miejscowość

ZAKOPANE

2. Obiekt /nazwa jak w karcie/

SANATORIUM dra Hawranko

3. Zawartość wkładki /nazwa obiektu lub materiału uzupełniającego/

"RIALTO" - ul. Chałubińskiego 5 - cd. opisu, fotografie

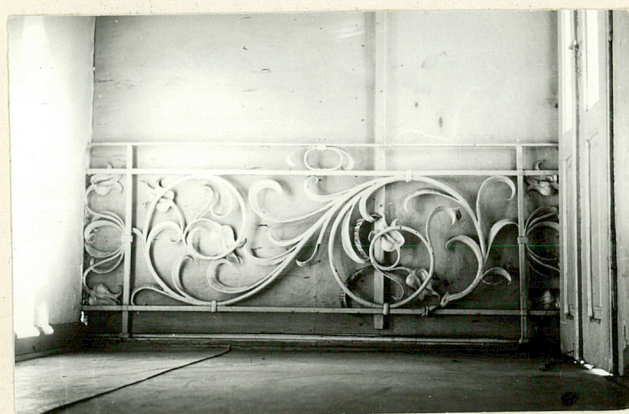
W elewacji wschodniej w podmurówce półkolista arkada, mieszcząca wjazd do piwnic. Nad nią, na trójkątnych, profilowanych wspornikach ganek, częściowo zabudowany. W części otwartej ma ażurową balustradę drewnianą wycinaną w leluje i parzenice. Od tej strony wybitnie zeskarpowana ściana wieży. Na piętrze balkon. Wewnątrz korytarz od północy i wschodu zamknięty przeszkloną ścianą, u dołu zabezpieczona kratą powtarzającą kształt wici zwijanej z lelujami. Parkiety i podłogi białe. W części pomieszczeń zachowane stropy belkowe. W kilku pomieszczeniach parteru - skromnie zdobione sosny. Stolarka płycinowa. W przejściach na werandy - półkoliście zamknięte otwory. Instalacje: el. wod. kan. co.



2



3



4



5



6

Wkładkę założył: Barbara Tondos 16. XII. 1979
/imię, nazwisko, data/

Miejsce przechowywania negatywów: zbior. własny
33412

1. Miejscowość

ZAKOPANE

2. Obiekt (nazwa jak w karcie)

SANATORIUM dr. Hlawranka

3. Zawartość wkładki (nazwa obiektu lub materiału uzupełniającego)

"RIALTO" - ul. Chałubińskiego 5 - fotografie



7



8



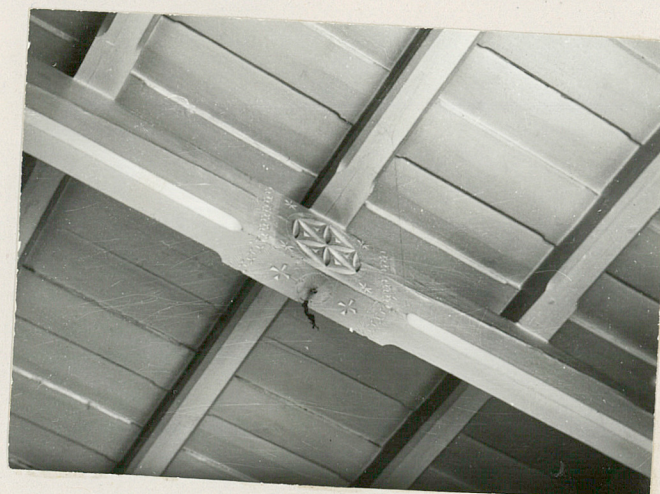
9



10



11



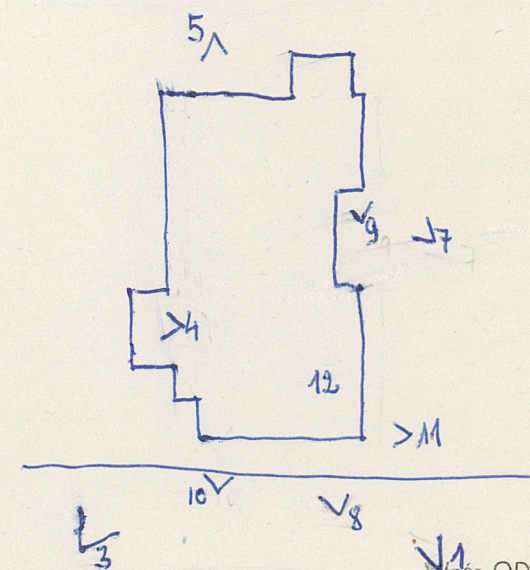
12

Wkładkę założył: Barbara Tondos 16. XII. 1979

(imię, nazwisko, data)

Miejsce przechowywania negatywów: zbiór własny

Jedn. Wyd. Akcyd. Olsztyn zam. 1299/8/78
OZGraf. ZP. Ostroda zam. 1040 n. 20000



WZŁ. ODZ 1978 r.