

1. Obiekt

WILLA d. "KONRADÓWKA"

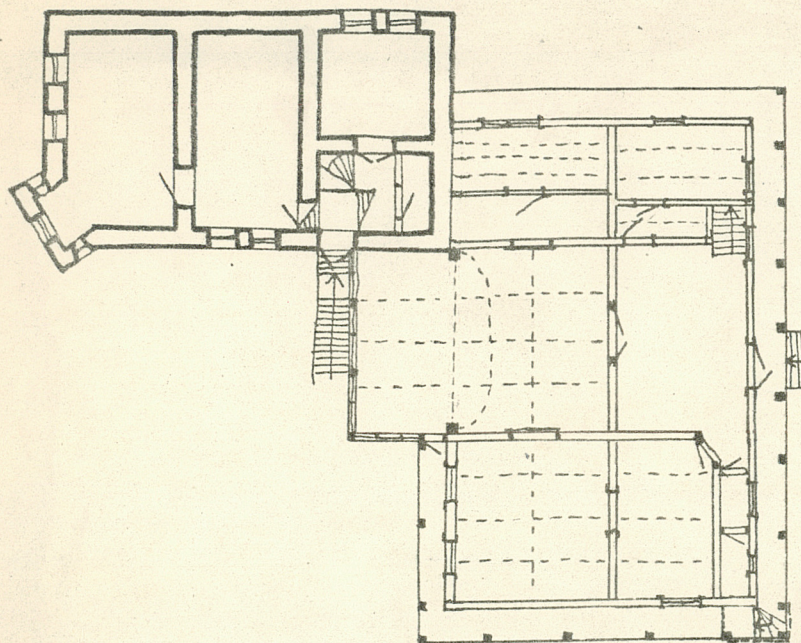
2. Czas powstania

1902 r.

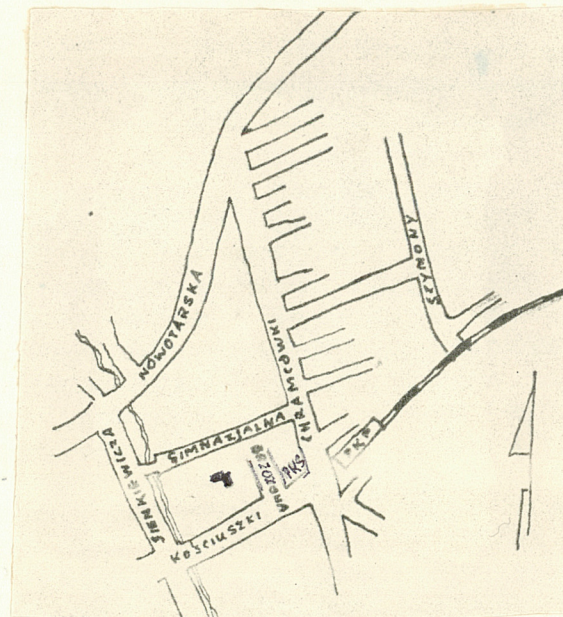
3. Miejscowość

ZAKOPANE

11. Zdjęcia, plan sytuacyjny, rzuty



0 100 967 1300 2566
KONRADÓWKA 1:250



4. Adres

ul. Brzozowa 23

nr. hipoteczny

5. Przynależność administracyjna

województwo nowosądeckie

gmina tatrzańska ZAKOPANE
pow. TATRZAŃSKI

6. Poprzednie nazwy miejscowości

7. Przynależność administracyjna
przed 1 VI 1975

województwo krakowskie

powiat m. Zakopane

8. Właściciel i jego adres

Wiktoria Konopka w m.

9. Użytkownik i jego adres

j.w. + lokatorzy

10. Rejestr zabytków

Nr A-1525/K data 27.09.2019

Zbudowana wg. projektu Edwarda Wesołowskiego. Przed 1914 rozpoczęto rozbudowę willi /cz. murowana/, którą zakończono po I wojnie światowej. Część przybudowana jest przypuszczalnie również projektowana przez Wesołowskiego. Roboty prowadził Cetnarowski /znany mistrz budowlany/. Ozdoby snycerskie wnętrza wykonywał i projektował Wojciech Brzega. On również, wraz z uczniami Szkoły Przemysłu Drzewnego wykonywał wyposażenie willi.

Dom o formie zbliżonej do willi "szwajcarskich", z ekletyczną dobudówką, oraz wnętrzami częściowo w "stylu zakopiańskim" należał do rodziny ściśle związanej z rodziną Gnatowskich, oraz środowiskiem artystycznym Zakopanego.

Od 1970 zlikwidowano drewniany taras wypełniając pd.-zach. narożnik.

Ustawiona w załuku, pierwotnie otoczona była rozległym ogrodem. Zwrócona osią dłuższą w kierunku północ-południe. Korpus główny budynku drewniany, zrębowy, odeskowany, na niwelującej teren kamiennej podmurówce. Od zachodu dostawione skrzydło murowane z cegły, otynkowane, na kamiennym podmurówaniu. Dachy na wieżbie stolcowej, pokryte blachą nad korpusem głównym, zaś dachówką czerwoną nad skrzydłem zachodnim. Piwnice kamienne, nakryte stropami pod pn. stroną budynku głównego i pod dobudówką. Budowla złożona z części prostokątnej - z wysuniętą od zach. werandą - trójdzielnej, dwutraktowej, dwukondygnacyjowej, którą wokół obiega dwukondygnacyjny podcień na słupach, oraz przylegającej do niej od zachodu, szerszej niż północna część budynku, prostokątnej dobudówki z kwadratową pozorną wieżyczką, częściowo wtopioną w budynek w narożu pd-zach. Dobudówka jednokondygnacyjowa z 2 kondygnacjami w wieżyczce. Dach nad budynkiem głównym siodłowy, dwuspadowy; nad werandą dwuspadowy, ze strzeszką u dołu, zakończony w szczycie pazdurem; nad dobudówką dach siodłowy, trzy-spadowy z uskokowym szczytem od wschodu; nad wieżyczką czterodzielna, smukła czapka o załamanych połaciach, zakończona sterczyną. Balustrady ganków odeskowane, ozdobione "wschodem słońca" i całym słońcem. W ścianach szczytowych ganek, na piętrze ma formę loggii. Pionowo odeskowane szczyty u dołu ozdobnie wycinane. Podniebia ganków odeskowane, na profilowanych tragarzach. Okna werandy prostokątne zamknięte u góry półkoliście. W części półkolistej listewki ułożone we "wschód słońca". W szczycie werandy nad strzeszką rząd ślepych arkadek, wyżej - "wschód słońca". W dobudówce okna piwnicy prostokątne zamknięte łukiem segmentowym. Nad otworami za łuki łukiem segmentowym. Nad otworami odciażające z cegły. Wyżej okna prostokątne, osłonięte wydathym gzymsem nadekiennym, profilowanym. W pd.-zach. ścianie wieżyczki w górnej kondygnacji - balkon. Wewnątrz stolarka płycinowa. W dobudówce zach. jedne drzwi dwuskrzydłowe ozdobione "słonecznikiem" i rozetą. Podłogi białe. Stropy belkowe, w dobudówce - płaskie. W pomieszczeniu na osi budynku głównego ozdobny, rzeźbiony portal prostokątny, zdobiony sosrąb. Pomieszczenie to od werandy odziela koszowa arkada drewniana, ozdobiona ornamentem. Piec z czasów powstania budynku, w jednym - zachowany naczółek. Inst. el. wod. kan. naliczane.

14. Kubatura ok. 900 m ³	15. Powierzchnia użytkowa ok. 310 m ²	16. Przeznaczenie pierwotne mieszkalne	17. Użytkowanie obecne mieszkalne
18. Prace budowlane i konserwatorskie, ich przebieg i dokumentacja		19. Stan zachowania (fundamenty, ściany zewnętrzne, ściany wewnętrzne, sklepienia, stropy, konstrukcje dachowe, pokrycie dachu, wyposażenie i instalacje) Zaniedbamy, zużyty. Część drewniana zagrzybiona /szczególnie ganki/. Zniszczone pokrycie dachu. Ubytki dekoracji. Ganki miejscami grożą zawaleniem.	
20. Najpilniejsze postulaty konserwatorskie Osgrzybienie. Remont ogólny,			

21. Akta archiwalne (rodzaj akt, numer i miejsce przechowywania)

22. Bibliografia

23. Źródła ikonograficzne i fotografie (rodzaj, miejsce przechowywania, sygnatury)

24. Uwagi różne

W ciągu 1979 otoczenie budynku uległo częściowo zmianie -
terenu przed elewacją pd. zajęto na plac budowy.

25. Wypełnił 16. X. 1979

mgr Barbara Tondus

26. Sprawdził

27. Załączniki

1. Miejscowość

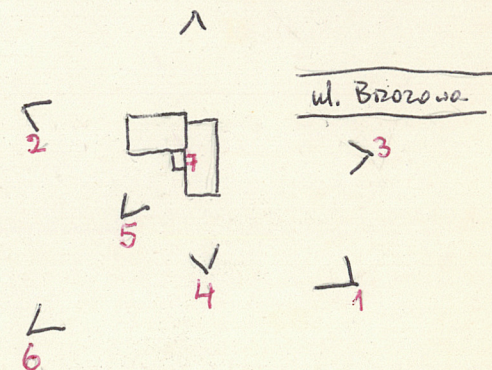
ZAKOPANE

2. Obiekt /nazwa jak w karcie/

WILLA „KONRADÓWKA“

3. Zawartość wkładki /nazwa obiektu lub materiału uzupełniającego/

ul. Biziozowa 23 - fotografie



Wkładkę założył: Barbara Tondor 16.X.1979...
/imię, nazwisko, data/

Miejsce przechowywania negatywów: zbior. własny

33/128