

KRAJOWY OŚRODEK  
BADAŃ I DOKUMENTACJI  
ZABYTKÓW W WARSZAWIE  
KARTA EWIDENCYJNA ZABYTKÓW  
ARCHITEKTURY I BUDOWNICTWA

A B C D E F G H I J K L Ł M N O P R S T U V W X Y Z

Nr

12520

1. Obiekt

Willa „Wichura”

2. Czas powstania

1932

3. Miejscowość

Zakopane

4. Adres

ul. Antałówka 35

nr hipoteczny

nr działki

5. Przynależność administracyjna  
województwo małopolskie

powiat tatrzański

gmina m. Zakopane

6. Poprzednie nazwy miejscowości

7. Przynależność administracyjna  
przed 01.01.1999  
województwo nowosądeckie

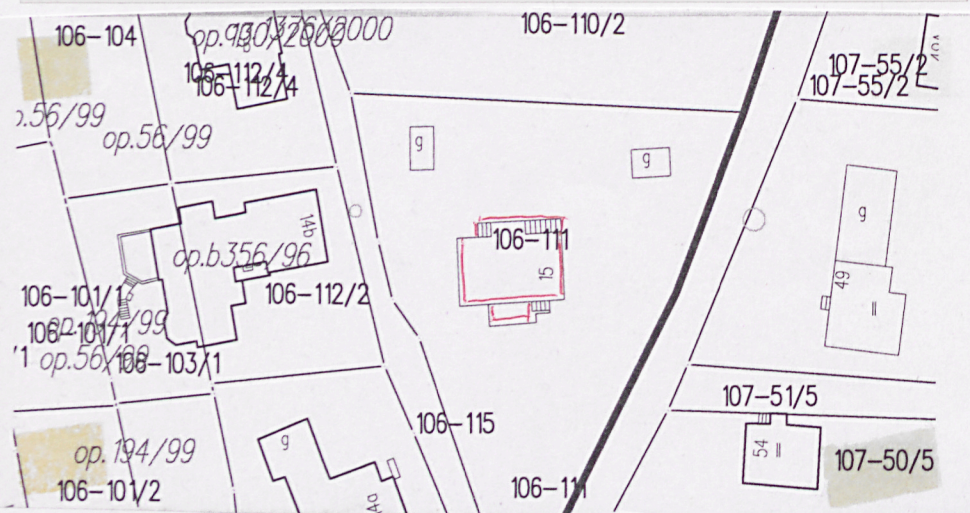
8. Właściciel i jego adres

(współwłaściciel)

9. Użytkownik i jego adres

j. w.

10. Rejestr zabytków





Budynek został wzniesiony w 1932 r.

Przetrwał do lat 80. XX w. bez większych zmian. W latach 1982–83 został wyremontowany i zmodernizowany do współczesnych potrzeb wg proj. [REDAKTOWANE] ojca obecnej współwłaścicielki. W 2008 r. wymieniono okna na poddaszu.

Budynek reprezentuje styl zakopiański drugi (elementy dekoracyjne *art deco*).

Budynek wolnostojący, wzniesiony jest na os. Antałówka na rozwidleniu dróg, zwrócony elewacją frontową w kierunku południowym.

Drewniany konstrukcji zrębowej, założony na rzucie prostokątnym, podpiwniczony, parterowy z poddaszem mieszkalnym, z piętrową częścią centralną zlicowaną z fasadą i elewacją północną. Całość przekryta dwoma krzyżującymi się dachami — dwuspadowym z okapami szczytowymi na głównym korpusie parterowym i półszczytowym nad częścią piętrową (kalenice stykają się pod kątem prostym a oba dachy są tej samej wysokości). W połaci południowej dwa symetrycznie rozmieszczone otwarcia „kapliczkowe”, po obu stronach części piętrowej. W połaci północnej, po prawej stronie części piętrowej, trójkątny świetlik łazienki. Połacie dachowe kryte gontem. Północna połać dachowa opuszczona w środkowej części (pod piętrem) nieco niżej, wsparta na drewnianej ścianie kurtynowej, osłaniając główne wejście do budynku.

Elewacja frontowa niemal symetryczna dziewięcioosiowa, z tarasem na podmurowaniu kamiennym na osi symetrii, ze schodkami od strony zachodniej. Elewacje boczne (wsch. i zach.) niemal symetryczne, ale bez symetrycznego rozmieszczenia otworów okiennych. W obu szczytach balkony o ażurowych balustradach, wyciętych w desce (deski rozstawione z prześwitem, z wyciętym kołem na dwóch poziomach — nad belką dolną i pod pochwytem). Elewacja północna również prawie symetryczna, ganek na podmurowaniu kamiennym i także balustradą. Szczyty dachowe dekoracyjnie zdobione motywem „słoneczka” (dwa po obu stronach balkonów i jedno nad daszkiem balkonowym).

Wnętrza szalowane deskami, a częściowo ściany nagie, podłogi „białe”. Budynek wyposażony w instalacje wodnokanalizacyjną, elektryczną i centralnego ogrzewania.



14. Kubatura	15. Powierzchnia użytkowa	16. Przeznaczenie pierwotne	17. Użytkowanie obecne
1000 m <sup>3</sup>	210 m <sup>2</sup>	dom mieszkalny	dom mieszkalny
18. Prace budowlane i konserwatorskie, ich przebieg i dokumentacja  W latach 1982–83 przeprowadzono gruntowny remont i modernizację obejmujący:  W 2008 r. wymieniono okna na poddaszu wykonane w technologii „euro” (ramy klejone, okna zespolone z podwójną szybą próżniową, otwierane do wnętrza).		19. Stan zachowania (fundamenty, ściany zewnętrzne, ściany wewnętrzne, sklepienia, stropy, konstrukcje dachowe, pokrycie dachu, wyposażenie i instalacje)  Obecnie poszczególne zespoły elementów znajdują się w następującym stanie: <ul style="list-style-type: none"> <li>- fundamenty – dostateczny;</li> <li>- ściany zewnętrzne – dostateczny;</li> <li>- ściany wewnętrzne – dobry;</li> <li>- stropy – dobry;</li> <li>- więźba dachowa – dobry;</li> <li>- pokrycie dachowe – średni;</li> <li>- balkony – niedostateczny (okap zachodni wsparty</li> <li>- rynny i rury spustowe – dostateczny;</li> <li>- stolarka drzwiowa i okienna – dostateczny;</li> <li>- instalacja elektryczna – dostateczny;</li> <li>- instalacja wod.-kan. – dostateczny.</li> </ul>	
		20. Najpilniejsze postulaty konserwatorskie  1) Remont balkonu w szczycie zachodnim.	



21. Akta archiwalne (rodzaj akt, numer i miejsce przechowywania)

- 1) „Inwentaryzacja willi ‘Wichura’”. Oprac. ██████████ Zakopane 1981. W posiadaniu współwłaścicieli.
- 2) „Projekt remontu i modernizacji willi”. Oprac. Jacek Nowakowski. Zakopane 1982. W posiadaniu współwłaścicieli.

## 22. Bibliografia

- 1) „Architektura Współczesna Ziemi Górskich” Teka 1: 1995, s. 193–200.

23. Źródła ikonograficzne i fotografie (rodzaj, miejsce przechowywania)

- 1) „Architektura Współczesna Ziemi Górskich” Teka 1: 1995, s. 197–200.  
2) Zdjęcia w zbiorach rodziny ██████████

24. Uwagi różne

Obiekt wymaga modernizacji, ze względu na brak przystosowania pokoi gościnnych do współczesnych potrzeb

25. Opracował

tekst Zbigniew Moździerz (X–XII 2010)

plany, rysunki	Luiza Moździerz (XI–XII 2010)
----------------	-------------------------------

zdjęcia fotograficzne      Dawid Możdziej (XI–XII 2010)

miejsce przechowywania negatywów: zbiory prywatne

*Karta po wypełnieniu podlega ochronie na podstawie przepisów prawa autorskiego.*

26. Adnotacje o inspekcjach, informacje o zmianach (daty, imiona i nazwiska wypełniających)

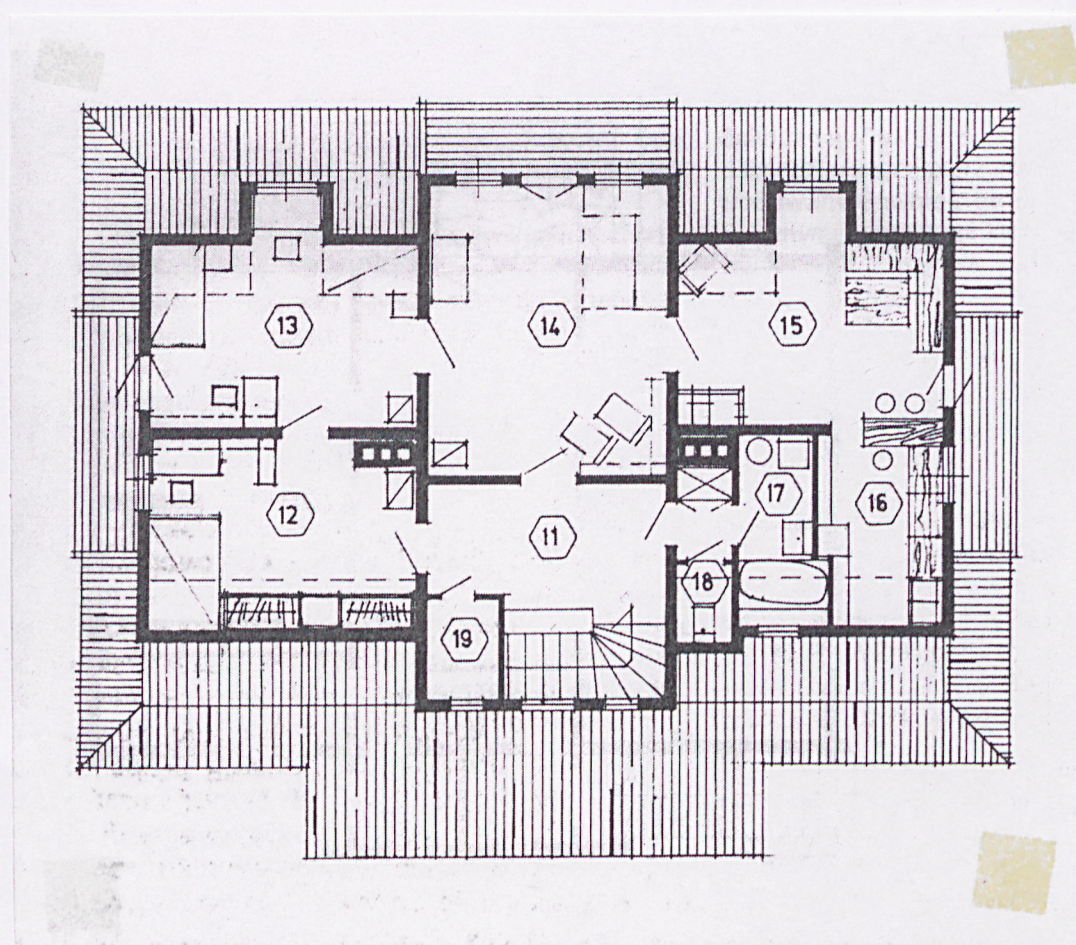
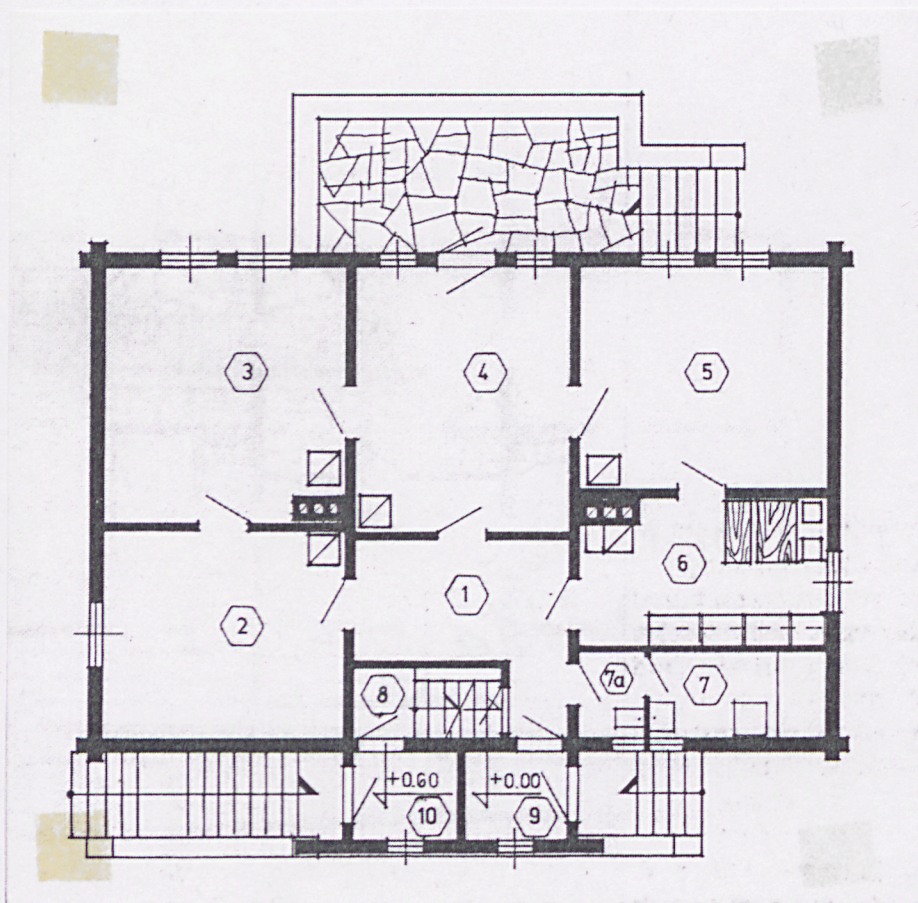
27. Załączniki

Wkładka, z rzutami i fotografiami [1]

Wkładka z fotografiami [2]



1. Miejscowość	2. Obiekt (nazwa jak w karcie)	3. Zawartość wkładki (nazwa obiektu lub materiału uzupełniającego)
ZAKOPANE	Willa „Wichura”	Rzut parteru i poddasza oraz fotografie



Wkładkę założył: Zbigniew Moździerz

Miejsce przechowywania negatywów: zbiory prywatne autora







1. Miejscowość

2. Obiekt (nazwa jak w karcie)

3. Zawartość wkładki (nazwa obiektu lub materiału uzupełniającego)

ZAKOPANE

Willa „Wichura”

Fotografie współczesne



Wkładkę założył: Zbigniew Moździerz

Miejsce przechowywania negatywów: zbiory prywatne autora