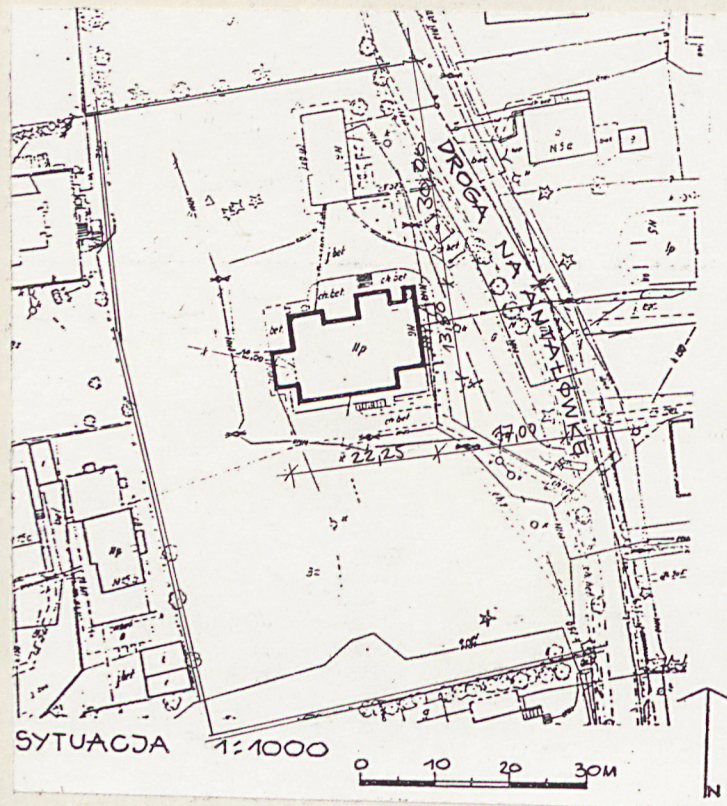
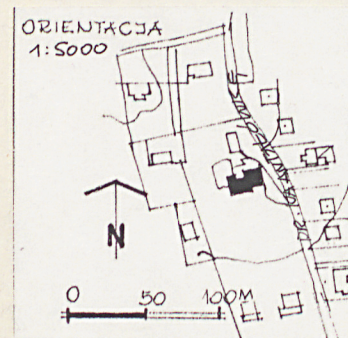


A black and white photograph of a large, two-story wooden building with a stone base. The building has a steep, gabled roof with a small chimney on the left side. The upper story is made of dark wood and features a prominent balcony with a railing. The lower story is constructed from light-colored stone or masonry. The building is situated on a cobblestone street, and there are trees and other buildings visible in the background.



Nr 6/46 2 data 13. 10. 1947



Obiekt ufundował w latach 1903-1904 Jan Witkiewicz, brat Stanisława Witkiewicza. Został on wzniesiony przez Wojciecha Roja, wg projektu Jana Witkiewicza Koszczyca zapewne przy znacznym współudziale stryja (Stanisława Witkiewicza).

Dzieje budynku związane są z rodziną Witkiewiczów. W okresie międzywojennym zamieszkiwała tu Maria Witkiewiczówna, siostra Witkiewicza (zwana "Mery") wraz ze swą stryjeczną siostrą, także Maria Witkiewiczówna (zwana "Dziudzia"). W latach 30-tych przemieszkiwał u nich Stanisław Ignacy Witkiewicz - Witkacy (po śmierci matki w 1931 r.).

Po II wojnie światowej dom był dzierżawiony przez Stowarzyszenie Historyków Sztuki (do 1956), a następnie przez Związek Zawodowy Pracowników Budownictwa, który stworzył tu Ośrodek Szkoleniowo-Wypoczynkowy. W 1967, po śmierci Marii "Dziudzi" Witkiewiczówny, wille odziedziczył Rafał Witkiewicz i jego siostra. Sprzedali oni dom ówczesnemu dzierżawcy, Związek Zawodowy przystąpił natychmiast do gruntownego remontu obiektu. Utrzymano dotychczasową funkcję budynku. W 1991 r. obiekt zakupiła Spółka Akcyjna "Energopol".

Budynek dotrwał do dzisiejszych czasów niemal w niezmienionej formie architektonicznej (wymieniono pierwotne pokrycie dachowe - dachówkę ceramiczną na gont).

Obiekt reprezentuje szczytowy okres rozwoju stylu zakopiańskiego.

Obiekt położony jest przy na Antałówce, na pd-wsch. zboczu i zwrócony frontem na pd. W jego najbliższym otoczeniu znajdują się budynki mieszkalne (od str. wsch., pd, zach. i pn), nie posiadające zabytkowego charakteru. Budynek ogrodzony jest ozdobnym żerdziowym płotem.

Willa posadowiona jest na fundamencie i wysokiej podmurówce z kamienia (przepruta arkadami), posiada ściany drewniane konstrukcji zrębowej. Stropy drewniane, belkowe, w pomieszczeniach reprezentacyjnych wsparte na sosnrębach. Na parterze parkiety, na poddaszu podłogi "białe". Więźba dachowa krokwiowo-jetkowa, połcie kryte gontem. Z parteru na poddasze schody zabiegowe konstrukcji drewnianej. Drzwi płycinowe oraz klepkowe, okna podwójne typu "polskiego" oraz "weneckie" (na parterze). Górne kwatery przeważnie zwieńczone łukiem półokręgu.

Obiekt wzniesiony na rzucie nieregularnym, zbliżonym do wydłużonego prostokąta. Parterowy z poddaszem mieszkalnym, niemal całkowicie podpiwniczony. Dach siodłowy z półszczytami. Bryła architektoniczna nieco zbliżona do willi "Pod jedłami". Elewacja frontowa, (pd) prawie symetryczna, z odkrytą werandą przez całą jej długość, przechodząca w obszerny podcień w narożniku pd-wsch. W pd połaci dachowej, "pulpitowe" otwarcie dachowe niemal przez całą jej długość, w środkowej części posiadające balkon. Elewacje wschodnia i zachodnia szczytowe. Od zach. przeszklona weranda. W obu szczytach balkony. W elewację pn umieszczony ganek z wejściem "kuchennym" oraz kryta galerijka mieszcząca wejście boczne.

Detale dekoracyjne typowe dla stylu zakopiańskiego głównie w formie różnorodnych fazowań i filunków (balustrady, odrzwia, powały, itp.). Zastosowano też zdobienia snycerskie (sosnręby) oraz sporadycznie ażurowe "wycinanki" (szczyt osłoniętej galerii mieszczącej wejście boczne). Zachowane także finezyjnie profilowane rysie oraz korony kominów. Szczyty dachowe dekorowane motywem "słoneczka" oraz "pazdrami".

Wnętrza zachowane dobrze. Z wystroju historycznego zachowane bogato profilowane sosnręby (zdobione motywami ludowymi - "wegetacje roślinne", "gwiazdy", "gadziaki"), tragarze oraz piec z kafli w stylu zakopiańskim. Zachowane także częściowo wyposażenie niektórych pokoi (pamiątki po Witkacych).

W okresie międzywojennym wprowadzona została instalacja elektryczna a dopiero po wojnie instalacja wodno-kanalizacyjna. Ogrzewanie centralne.



<p>14. Kubatura</p> <p>2600 m<sup>3</sup></p>	<p>15. Powierzchnia użytkowa</p> <p>560 m<sup>2</sup></p>	<p>16. Przeznaczenie pierwotne</p> <p>willa</p>	<p>17. Użytkowanie obecne</p> <p>dom wczasowy</p>
<p>18. Prace budowlane i konserwatorskie, ich przebieg i dokumentacja</p> <p>Pierwszy gruntowny remont konserwatorski przeprowadzono w latach 1967 - 68. Objął on:</p> <ul style="list-style-type: none"> <li>- podbicie i wzmocnienie fundamentów,</li> <li>- wymianę pokrycia dachowego,</li> <li>- założono instalacje wod-kan oraz centralne ogrzewanie.</li> </ul> <p>Nowy właściciel planuje remont i rozbudowę obiektu.</p>		<p>19. stan zachowania (fundamenty, ściany zewnętrzne, ściany wewnętrzne, sklepienia, stropy, konstrukcje dachowe, pokrycie dachu, wyposażenie i instalacje)</p> <p>Ogólnie stan budynku dobry. Poszczególne elementy mają następujący stan techniczny:</p> <ul style="list-style-type: none"> <li>fundamenty - dobry</li> <li>ściany zewnętrzne - dobry</li> <li>ściany wewnętrzne - dobry</li> <li>podłogi - dobry</li> <li>stropy - dobry</li> <li>więźba dachowa - dobry</li> <li>pokrycie dachowe - najlepszy</li> <li>obrobki blacharski - średni</li> <li>stolarka okienna - średni</li> <li>stolarka drzwiowa - średni</li> <li>wyposażenie - średni</li> <li>instalacja wod.-kan. - dobry</li> <li>instalacja elektryczna - dobry</li> </ul> <p>20. Najpilniejsze postulaty konserwatorskie</p> <p>Obiekt należy poddawać systematycznym, profilaktycznym zabiegom konserwatorskim.</p>	



21. Akta archiwalne (rodzaj akt, numer i miejsce przechowywania)

1. Inwentaryzacja architektoniczna, 1985, studenci Politechniki Śląskiej - Muzeum Tatrzańskie

22. Bibliografia

1. St. Witkiewicz, "Styl zakopiański", z. II, 'Ciesielstwo', Lwów 1911
2. L. Długolecka, M. Pinkwart, "Zakopane. Przewodnik historyczny", Warszawa 1988, s.
3. A. Drozd, Szelki Witkacego, "Głos Wielkopolski", 7-8 XI 1992, nr 263, s. 23

23. Źródła ikonograficzne, i fotografia (rodzaj, miejsce przechowywania, sygnatury)

1. St. Witkiewicz, "Styl zakopiański", z. II, 'Ciesielstwo', Lwów 1911
2. Pocztówki i fotografie archiwalne w Archiwum Muzeum Tatrzańskiego.

24. Uwagi różne

25. Opracował

tekst Zbigniew Moździerz, X-XI 1992

imię, nazwisko, data, podpis

plany, rysunki Zenon Remi, X-XI 1992

imię, nazwisko, data, podpis

zdjęcia fotogr. Zbigniew Moździerz, 1986, 1990, 1992

imię, nazwisko, data, podpis

miejsce przechowywania negatywów Muzeum Tatrzańskie, Dz. OZ

Karta po wypełnieniu podlega ochronie na podstawie przepisów prawa autorskiego

26. Adnotacje o inspekcjach, informacje o zmianach (daty, imiona i nazwiska wypełniających)

27. Załączniki



1. Miejscowość

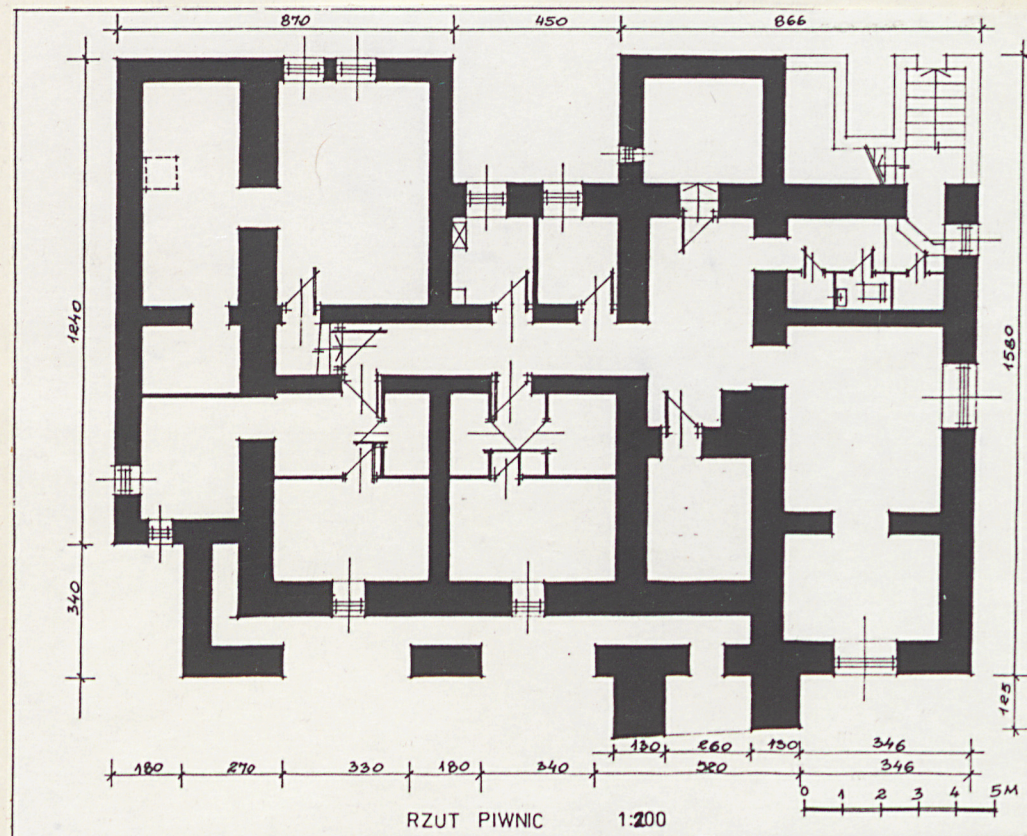
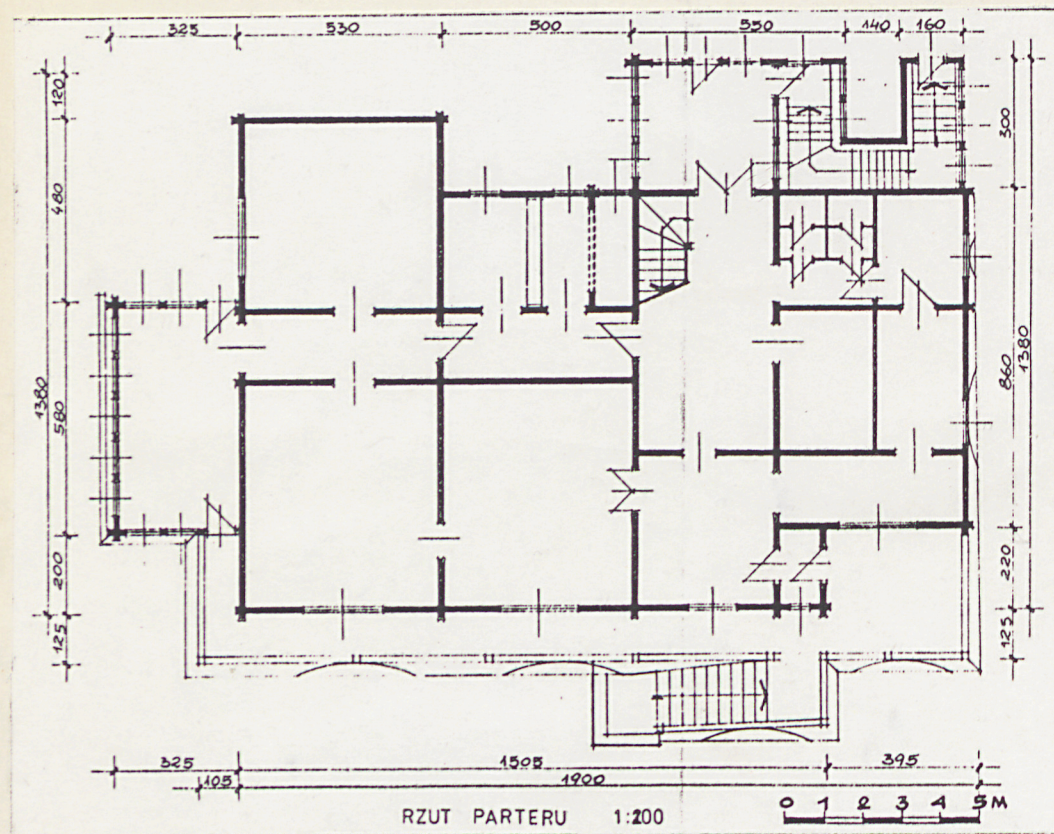
ZAKOPANE

2. Obiekt (nazwa jak w karcie)

WILLA "NA ANTAŁÓWCE"

3. Zawartość wkładki (nazwa obiektu lub materiału uzupełniającego)

Rzuty, przekrój, fot.



Wkładkę założył: Zbigniew Moździerz (XI 1992)  
(Imię, nazwisko, data)

Miejsce przechowywania negatywów: Muzeum Tatrzańskie

Jed. W.A. Olsztyn z. 133/S  
OZGraf. Z.P. Ostróda z. 676 n. 40 000

Wzór ODZ 1978 r.



