

KARTA EWIDENCYJNA ZABYTKU NIERUCHOMEGO WPISANEGO DO REJESTRU ZABYTKÓW

1. Nazwa

SCHRONISKO GÓRSKIE „MUROWANIEC” NA HALI GĄSIENICOWEJ

2. Czas powstania

1921-1925 r.

3. Miejscowość

ZAKOPANE

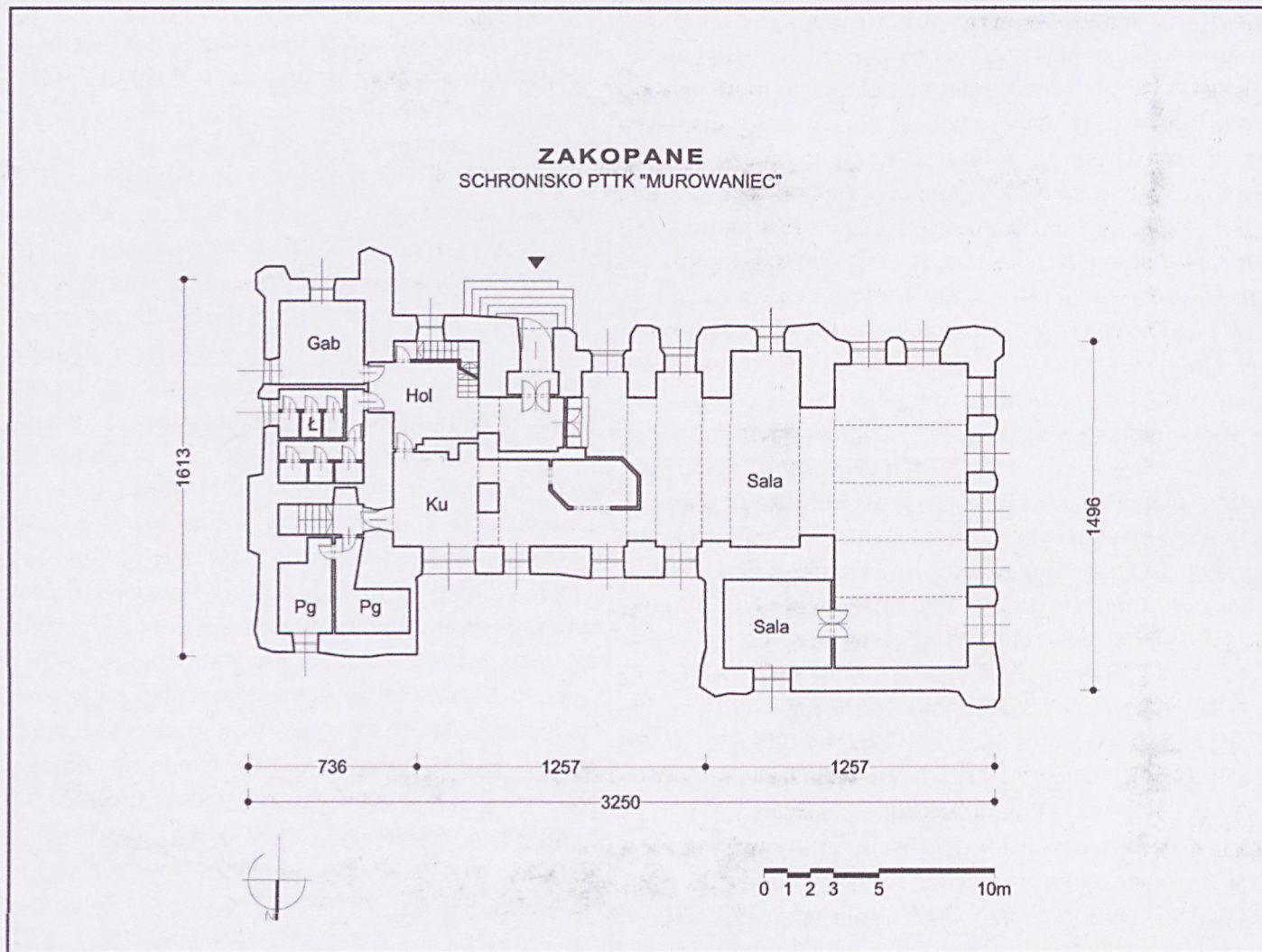
12508

4. Adres

**34-500 Zakopane
Hala Gąsienicowa w Tatrach**

nr ewidencyjny działki **13137/1 obr. 172.**
nr księgi wieczystej

11. Materiały graficzne



5. Przynależność administracyjna

województwo **małopolskie**
powiat **tatrzański**
gmina **Zakopane**

6. Współrzędne geograficzne

N: 49°1438.04" E: 20°00'25.07"

7. Poprzednie nazwy miejscowości

8. Właściciel i jego adres

**Zarząd Główny PTTK
ul. Senatorska 11
00-075 Warszawa**

9. Użytkownik i jego adres

**Schroniska i Hotele PTTK „KARPATY”
Spółka z o.o.
Rynek 9
33-300 Nowy Sącz**

10. Formy ochrony

**Gminna Ewidencja Zabytków
Wojewódzka Ewidencja Zabytków**

A-1396/M

12.12.2019

Schronisko położone w Dolinie Suchej Wody na Hali Gąsienicowej. Znajduje się na n. wys. 1500 m n.p.m. W 1890 Towarzystwo Tatrzańskie wykupiło z rąk prywatnych część Hali Gąsienicowej, a w 1891 zbudowano tu altanę turystyczną i szałas, które następnie połączono w 1894 roku w prowizoryczne schronisko, które przebudowane zostało jeszcze w 1896 roku. Nie stanowiło ono wystarczającej bazy dla rozwijającego się szybko ruchu turystycznego. Starania związane z budową nowego schroniska podjął Oddział Warszawski PTT z prezesem Stanisławem Osieckim (1875-1965), działaczem społecznym i politycznym, późniejszym ministrem przemysłu i handlu w II Rzeczypospolitej. Pierwsze projekty budowy nowego schroniska opracowano w 1911 roku. Były to plany Stanisława Krzyżanowskiego (1848-1932) i Stefana Żeleńskiego (1889-1971). Koncepcję nowego schroniska opracowano w 1913 roku, a w 1914 swój projekt schroniska zgłosił Jan Witkiewicz Koszyc. W 1919 roku przy udziale Walerego Goetla (1889-1972) wybrano miejsce pod budowę i ostatecznie przyjęto plany architektoniczne Zdzisława Kalinowskiego (1877-1926). Koncepcja Kalinowskiego zakładała budowę schroniska w duchu architektury organicznej, opartej na tradycji kamiennych budowli obronnych. Plany budowlane rozrysowali Karol Siciński i Marian Kontkiewicz. W dniu 21 lipca 1921 położono kamień węgielny, a budowę ukończono i uroczystie otwarto 25 lipca 1925 roku. W latach 1921-1923 budową kierował architekt Aleksander Schiele. W budowie uczestniczyła aktywnie Kompania Wysokogórska 3 Pułku Strzelców Podhalańskich. Uroczystego otwarcia schroniska dokonał 12 lipca 1925 prezydent RP Stanisław Wojciechowski.

c.d. wkt 1.

Sytuacja. Schronisko położone w Dolinie Suchej Wody na Hali Gąsienicowej. Znajduje się na n. wys. 1500 m n.p.m. Dotrzeć można do niego pieszo z Kuźnic, wybierając szlak niebieski prowadzący przez Boczań (1208 m. n. p. m.) i Wielką Królową Kopę (1531 m n.p.m.). Schronisko znajduje się na działce nr 13137/1, w obrębie katastralnym nr 172.

Budowla wzniesiona została w latach 1920-tych w nurcie tzw. architektury organicznej, poszukującej formy architektonicznej dla obiektów budowanych w Tatrach, jak najbardziej powiązanej z miejscowym materiałem, wymogami miejscowego otoczenia i zasadami formalnej architektury. W takim duchu została zaprojektowana budowla w latach 1920-1925 przez arch. Z Kalinowskiego. Podobne próby twórcze podjęli w drugiej połowie lat 1930-tych A. i A. Kodelscy budując kamienne stacje kolejki linowej na Kasprowy Wierch i położonego tam obserwatorium meteorologicznego. Budowla schroniska „Murowaniec” wzniesiona została na złożonym planie zbliżonym do litery L. Budowla zbudowana została z ciosów granitu tatrzańskiego, swoim wyglądem nawiązując do średniowiecznych zamczysk. Jest budowlą jednopiętrową, z poddaszem użytkowym. Nakrywają ją dachy dwuspadowe, kryte blachą.

Materiał, konstrukcja, technika.

Mury masywne kamienne, wykonane z kamienia ciosowego na zaprawie cementowo-wapiennej. Elewacja frontowa budowli (południowa), nieregularna, rozczłonkowana ryzalitami. W części środkowej posiada trzy ostrołukowo sklepione wnęki w których znajdują się okna i główne wejście do budowli. Nad nimi w kondygnacji piętra znajduje się zadaszona loggia z nadbudowaną częścią drewnianą budynku. W pozostałych częściach otwory okienne są prostokątne, zagłębione. Stolarka okienna drewniana, cztero i sześciopoliowa. Ryzalit części wschodniej elewacji zwieńczony jest wydatną kamienną wieżą o ostrosłupowym daszku. Elewacja tylna budynku jest trójczęściowa i zabudowana jest po bokach dwiema parterowymi przybudówkami. Część środkowa w parterze i piętrze posiada prostokątne otwory okienne analogiczne do elewacji frontowej. Poddasze drewniane, oszalowane jest deskami i wydzielone wydatnym daszkiem okapowym. W nim rzędy zbliżonych okien o drobnych podziałach kwaterowych. Elewacja boczna posiada w przyziemiu cztery duże otwory okienne i pięć otworów w kondygnacji piętra. W drewnianym, szalowanym szczycie znajdują się umieszczone niesymetrycznie trzy mniejsze okna. Elewacja wschodnia z rodzajem wysokiej baszty posiada kilka małych otworów okiennych również rozmieszczonych niesymetrycznie. Ściany wewnątrz budynku są tynkowane nakryte stropami belkowymi zamkniętymi, z podwieszonymi belkami sosrębami. Ściany osłonięte boazeriami, podłogi deskowe i wylewki. Stolarka drzwiowa płycinowa. Dachy budynku dwuspadowe i pulpitowe, o więźbie krokwiowej, kryte blachą. Budynek posiada instalację elektryczną i wodno-kanalizacyjną.

14. Kubatura	15. Powierzchnia użytkowa	16. Przeznaczenie pierwotne	17. Użytkowanie obecne
ok. 220 m ³	zab. ok.380 m ²	budynek schroniska	budynek schroniska
18. Stan zachowania	19. Istniejące zagrożenia, najpilniejsze postulaty konserwatorskie		
Stan zachowania dobry	Brak zagrożeń. Otoczyć opieką konserwatorską.		

20. Akta archiwalne (rodzaj akt, numer i miejsce przechowywania)

1.Sąd Rejonowy w Zakopanem. Wydział Ksiąg Wieczystych – dz. 13111/2 obr. 172

23. Bibliografia

- 1.Kulik M., Architektura tatrzańskich schronisk PTTK w dwudziestoleciu Międzywojennym. Warszawa 2003.
2. Omilanowska M., Architektura polskich schronisk w górach. [W:] Sztuka i natura Materiały z Sesji SHS 23-25 XI 1989. Katowice 1991.
3. Górską A. Schroniska tatrzańskie. „Architektura”, R.25, 1971, nr 4-5
- 4.Moskała E., Schroniska PTTK w Karpatach Polskich. Warszawa 1980.
- 5.Nyka J., Murowańca wiek męski. „Taternik”, R.51, 1975, nr 2
6. Berezowski S. Hala Gąsienicowa. Warszawa 1954.


25. Źródła ikonograficzne (rodzaj, miejsce przechowywania)

21. Uwagi

22. Adnotacje o inspekcjach, informacje o zmianach (daty, imiona i nazwiska wypełniających)

24. Opracowanie karty ewidencyjnej (autor, data i podpis)

tekst

dr Marek Grabski październik 2019 r. 

plany, rysunki

j. w.

fotografie

j. w.

26. Załączniki

Załącznik nr 1 – c.d. opisu + ilustracje

Załącznik nr 2 - ilustracje

1. Miejscowość	ZAKOPANE	5. Nazwa zabytku (jak w karcie), adres SCHRONISKO GÓRSKIE „MUROWANIEC” NA HALI GĄSIENICOWEJ	6. Zawartość załącznika c.d. opisu + ilustracje
2. Gmina	Zakopane		
3. Powiat	tatrzański		
4. Województwo	małopolskie		

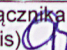
c.d. pkt.12.

W 1927 roku w mury budynku wbudowano tablicę poświęconą Adamowi Asnykowi, wybitnemu poecie i dramatopisarzowi. W 1927 roku schronisko otrzymało oświetlenie z własnej turbiny prądotwórczej. W latach 1950-51 dobudowano do budynku zachodnie skrzydło i przebudowano wnętrza, powiększając obiekt do obecnych rozmiarów. W roku 1963 uległo ono częściowemu pożarowi. Odbudowane zostało bez słynnej sali zwanej „Trumną”. Schronisko prowadzi tradycyjnie dzierżawca wyłoniony przez Spółkę z o.o. Schroniska i Hotele PTTK „KARPATY” zarządzającą schroniskami w imieniu PTTK.



widok od południowego zachodu



Opracowanie załącznika:
(data i podpis)  dr Marek Grabski, listopad 2019



*widok od południowego-zachodu
widok od północnego-wschodu*



*widok od południa
widok od północy*



1. Miejscowość	ZAKOPANE	5. Nazwa zabytku (jak w karcie), adres SCHRONISKO GÓRSKIE „MUROWANIEC” NA HALI GAŚIENICOWEJ	6. Zawartość załącznika Ilustracje dodatkowe
2. Gmina	Zakopane		
3. Powiat	tatrzański		
4. Województwo	małopolskie		



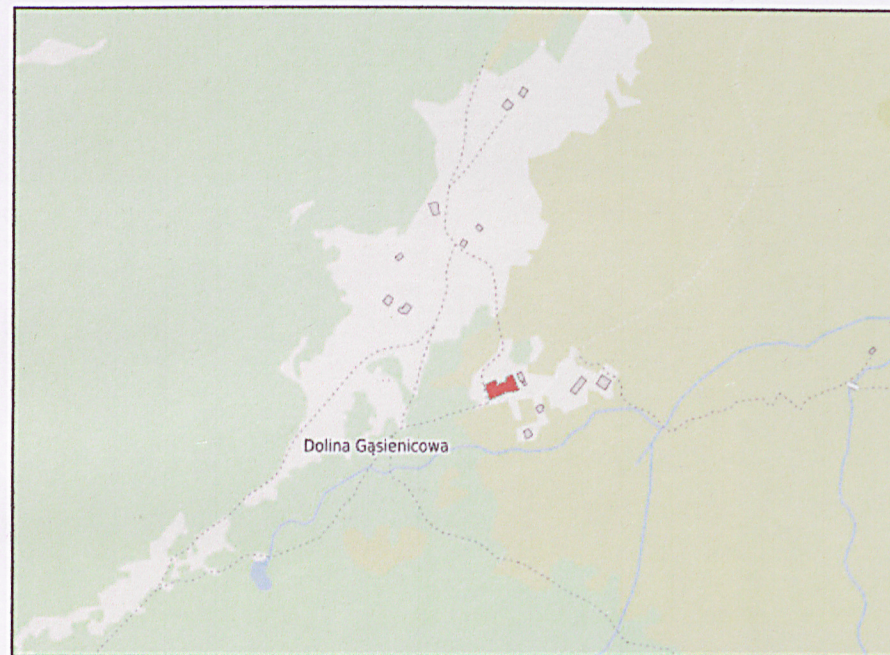
patron schroniska Wincenty Pol



widok od północnego-zachodu



widok od zachodu



sytuacja