

**KARTA EWIDENCYJNA ZABYTKU NIERUCHOMEGO
WPISANEGO DO REJESTRU ZABYTKÓW**

3. Miejscowość

ZAKOPANE

12504

1. Nazwa

GÓRNA STACJA KOLEJKI LINOWEJ

2. Czas powstania

1936 r.

4. Adres

**34-500 Zakopane
Kasprowy Wierch**

nr ewidencyjny działki **13137/2, obr. 172**

nr księgi wieczystej

11. Materiały graficzne

5. Przynależność administracyjna

województwo **małopolskie**

powiat **tatrzański**

gmina **Zakopane**

6. Współrzędne geograficzne

N: 49°13'58.40" E: 19°58'58.10"

7. Poprzednie nazwy miejscowości

8. Właściciel i jego adres

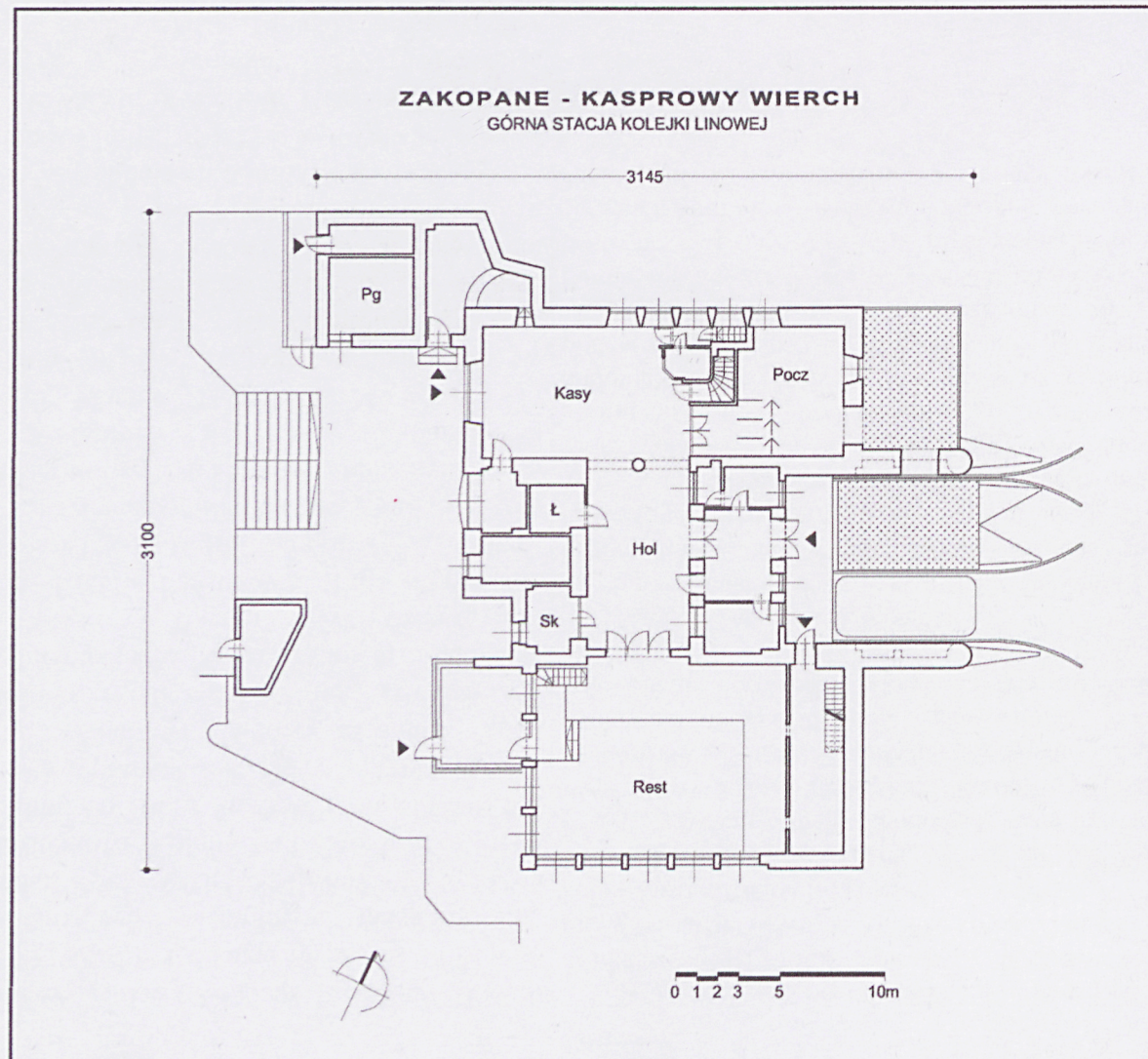
**Polskie Koleje Linowe S.A.
ul. Bachledy 7 D
34-500 Zakopane**

9. Użytkownik i jego adres

j.w.

10. Formy ochrony

**Gminna Ewidencja Zabytków
Wojewódzka Ewidencja Zabytków**



Inicjatorem budowy kolei na Kasprowy Wierch w latach 1930-tych był ówczesny prezes Polskiego Związku Narciarskiego i wiceminister transportu inż. płk. Aleksander Bobkowski (1885-1966). W 1934 na zlecenie Ministerstwa Komunikacji Rządu Polskiego zlecono Centralnemu Biuru Studiów i Projektów PKP studia terenowe i pomiary ustalające przebieg trasy kolei. Decyzja o budowie zapadła w lipcu 1935. Inwestorem została spółka z o.o. "Towarzystwo Budowy i Eksploatacji Kolei Linowej Zakopane (Kuźnice) - Kasprowy Wierch" której działowcami były: Polskie Koleje Państwowe, Liga Popierania Turystyki, Polskie Biuro Podróży "Orbis", Towarzystwo Krzewienia Narciarstwa oraz Stocznia Gdańska. Prezesem i jej dyrektorem technicznym został inż. arch. Aleksander Kodelski, a dyrektorem finansowym dr Wacław Lewicki. 24 lipca 1935 powołano kierownictwo budowy z siedzibą w zakopiańskich Kuźnicach. Kierownikiem budowy został inż. M. Stadnicki, zastępcą inż. B. Lange. Przyjęto harmonogram budowy z 7 miesięcznym okresem realizacji. Budowę prowadzono systemem gospodarczym zatrudniając robotników werbowanych z różnych regionów Polski a także wykwalifikowanych kamieniarzy Brańszewic oraz cieśli i traczy z Polesia. Roboty ruszyły 1 sierpnia 1935, wzbudzając kontrowersje w środowiskach działaczy związanych z ochroną przyrody. Inwestycja składała się z 2 niezależnych odcinków: z Kuźnic na Myślenickie Turnie, który uruchomiono 26 lutego 1936 oraz odcinek z Myślenickich Turni na Kasprowy Wierch. Na każdym odcinku na jednej linii zawieszono były dwa wagoniki: jeden poruszający się do góry, a drugi na dół.

c.d. wkł. 1.

Sytuacja. Stacja pośrednia kolejki linowej na Kasprowy Wierch położona jest na wysokości 1959 m.n.p.m., na działce nr 13137/2, (obr. kat. gm. Zakopane nr 172). Usytuowana jest na stoku wzniesienia, Stacja jest miejscem docelowym w podróży kolejka linową. W stacji tej mieści się maszynownia napędzająca mechanizm kołowy prowadzenia lin kolejki.

Budynek modernistyczny, o funkcjonalnej bryle, wzniesiony w latach 1930-tych. Murowany z kamieni i cegły, z użyciem żelbetu. Zbudowany na złożonym, prostokątnym planie. Składa się z jednego peronu z którego wejście prowadzi do hallu stacji. Peron przybycia i odprawy turystów w kierunku Myślenickich Turni i Kuźnic usytuowany po stronie wschodniej budynku. Od strony północnej znajdują się pomieszczenia kas i poczty, a po stronie południowej znajduje się restauracja. W kondygnacji wyższej znajdują się urządzenia napędowe stacji, kołowrotami linowymi. Budowla nakryta jest dachami czterospadowymi, spłaszczonymi, żelbetowymi, pobitymi blachą.

Materiał, konstrukcja, technika.

Ławy fundamentowe wykonane z kamienia i betonu. Konstrukcja ścian wzniesiona z kamienia z użyciem cegły i żelbetu. Ściany w okładzinie kamiennej, spoinowanej. Filary od strony północnej i wschodniej żelbetowe, tynkowane. Elewacje budynku tynkowane w części południowej, wschodniej i części elewacji zachodniej. W elewacji zachodniej w jej środkowej części nadwieszony wykusz o pięciu osiach rozdzielonych żebrowaniem, wsparty na półkolistych podporach. Otwory okienne w osiach małe prostokątne, z oknami jednoskrzydłowymi szklonymi taflowo. Podobne okna o zróżnicowanym kształcie otworów w elewacji południowej i zachodniej budowli. Perony kolejki ze ścianami w okładzinie kamiennej. Perony z podestami metalowymi i podwieszonymi pod stropem stalowymi prowadnicami lin. Pomieszczenie hallu obsługi turystów o ścianach wykładanych sztucznym kamieniem z posadzkami z płyt. pomieszczenia nakryte są stropami żelbetowymi płaskimi. Pomieszczenia użytkowe w pozostałych części budowli ze stropami żelbetowymi. Otwory okienne części dostępnej dla turystów duże, prostokątne, szklone taflowo. Posadzki w pomieszczeniach betonowe i płytek ceramicznych. Stolarka drzwiowa współczesna, aluminiowa, przeszkłona. Dach spłaszczony czterospadowy, nad częścią północną trójsпадkowy, żelbetowy, pokryty blachą.

14. Kubatura	15. Powierzchnia użytkowa	16. Przeznaczenie pierwotne	17. Użytkowanie obecne
ok. 6200 m ³	zab.934 m ²	budynek kolejki linowej	budynek kolejki linowej
18. Stan zachowania		19. Istniejące zagrożenia, najpilniejsze postulaty konserwatorskie	
Stan zachowania dobry		Brak zagrożeń. Otoczyć opieką konserwatorską.	

20. Akta archiwalne (rodzaj akt, numer i miejsce przechowywania)

1. Sąd Rejonowy w Zakopanem. Wydział Ksiąg Wieczystych - [REDACTED]

21. Uwagi

22. Adnotacje o inspekcjach, informacje o zmianach (daty, imiona i nazwiska wypełniających)

23. Bibliografia


1. Marek Baran., Koleje linowe i wyciągi narciarskie w Polsce. Historia i dzień dzisiejszy. Łódź: Księży Młyn Dom Wydawniczy Michał Koliński, 2010.
2. Adam Królikowski., Kolej linowa na Kasprowy Wierch. w: "Młody Technik" nr 1/1984, s. 12-26.
3. Pamiętnik Polskiego Towarzystwa Tatrzańskiego. Tom 12. Kraków: PiT, 2003. ISSN 1230-2880.
4. Jak powstawała kolejka na Kasprowy Wierch (pol.). Gazeta Wyborcza.[2016-08-04].
5. Jan Zachwatowicz. Kolej linowa na Kasprowy Wierch. „Architektura i Budownictwo : miesięcznik ilustrowany”. XII (12), s. 385–392, 1936. Warszawa.
6. Pinkwart M., Wojdecki E., Po linie do nieba. Polskie Koleje Linowe. Zakopane 2006.
7. Stochlak J., Kolej linowa jako źródło podziałów i perspektywa przyszłego rozwoju turystyki. „Prawne Problemy Rozwoju Górnictwa i Ochrony Środowiska”

25. Źródła ikonograficzne (rodzaj, miejsce przechowywania)

1. Archiwum Polskich Kolei Linowych S. A. Inwentaryzacja architektoniczna.

24. Opracowanie karty ewidencyjnej (autor, data i podpis)

tekst

dr Marek Grabski październik 2019 r. 

plany, rysunki

j. w.

fotografie

j. w.

26. Załączniki

Załącznik nr 1 – c.d. opisu + ilustracje

Załącznik nr 2 - ilustracje

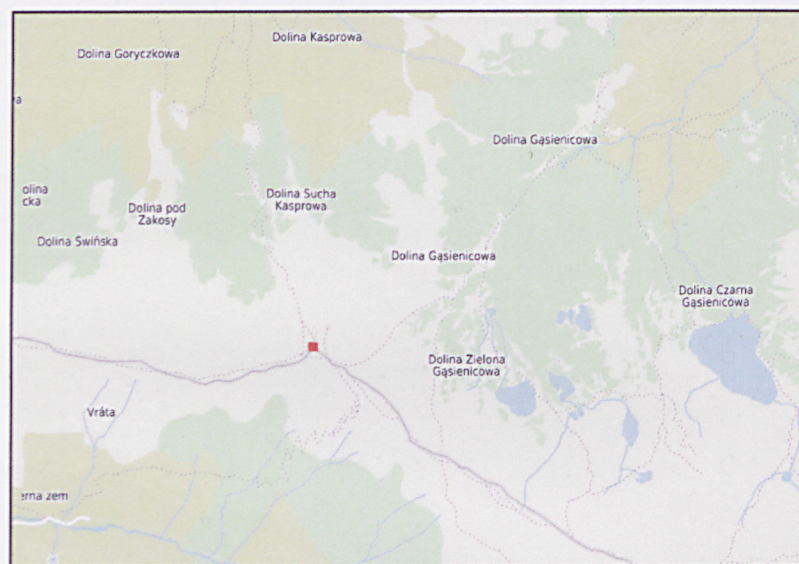
Załącznik nr 3 - ilustracje

Załącznik nr 4 - ilustracje

1. Miejscowość	ZAKOPANE	5. Nazwa zabytku (jak w karcie), adres	6. Zawartość załącznika
2. Gmina	Zakopane		
3. Powiat	tatrzański		
4. Województwo	małopolskie		
		GÓRNA STACJA KOLEJKI LINOWEJ NA KAPROWYM WIERCHU	c.d. opisu + ilustracje

c.d. pkt. 12.

Maszyny wybudowała stocznia w Gdańsku, a liny dostarczyła firma z Sosnowca. Pierwsi pasażerowie wjechali na Kasprowy Wierch 15 marca 1936 r. Wzniesiono trzy budynki stacyjne: w Kuźnicach, na Myślenickich Turniach i na Kasprowym Wierchu w stylu modernistycznym, typowym dla architektury 1930-tych. Budynki stacji dolnej w Kuźnicach, środkowej na Myślenickich Turniach i końcowej na szczycie Kasprowego Wierchu zaprojektowało małżeństwo Anna Kudelska (1901-1944) i Aleksander Kodelski (1898-1972) z Politechniki Warszawskiej, pracujący dla PKP. Koszt budowy kolei zamknął się w kwocie 1 mln zł i zwrócił się w sezonie 1938-1939. Stacje kolei linowej na Kasprowy Wierch w Tatrach należały w swoim czasie do budowli pionierskich w wymiarze światowym z racji swej wyjątkowej jakości architektonicznej, która znacznie wyprzedzała współczesne jej budowle kolejek górskich z innych krajów Europy i innych krajów alpejskich. Sama budowa kolei na Kasprowy była wymownym świadectwem ambicji, aspiracji oraz siły organizacyjnej odrodzonego państwa polskiego. W latach powojennych kolejka gruntowny remont przeszła w 1961, kiedy wymieniono wagoniki kolejki na nowe. Kolejna modernizacja i gruntowa przebudowa stacji miała miejsce w 2007 roku. Objęła ona zmianę aranżacji wnętrz na stacjach, modernizację peronów, wprowadzenie nowych wagonów, zmianę napędu, komputeryzację obsługi kolejki. Zwiększono przy tym prędkość i bezpieczeństwo jazdy.



orientacja



widok od zachodu



*widok od południa
widok od południowego-wschodu*



*widok od południa
widok od południowego-zachodu*



1. Miejscowość	ZAKOPANE	5. Nazwa zabytku (jak w karcie), adres GÓRNA STACJA KOLEJKI LINOWEJ NA KAPROWYM WIERCHU	6. Zawartość załącznika Ilustracje dodatkowe
2. Gmina	Zakopane		
3. Powiat	tatrzański		
4. Województwo	małopolskie		

*wejście do restauracji od południa**widok od wschodu*



*widok od zachodu
elewacja zachodnia*



*widok od południowo-zachodu
widok od północy*



1. Miejscowość	ZAKOPANE	5. Nazwa zabytku (jak w karcie), adres GÓRNA STACJA KOLEJKI LINOWEJ NA KAPROWYM WIERCHU	6. Zawartość załącznika Ilustracje dodatkowe
2. Gmina	Zakopane		
3. Powiat	tatrzański		
4. Województwo	małopolskie		

*wnętrze stacji, miejsce dokowania kolejki**wnętrze stacji*



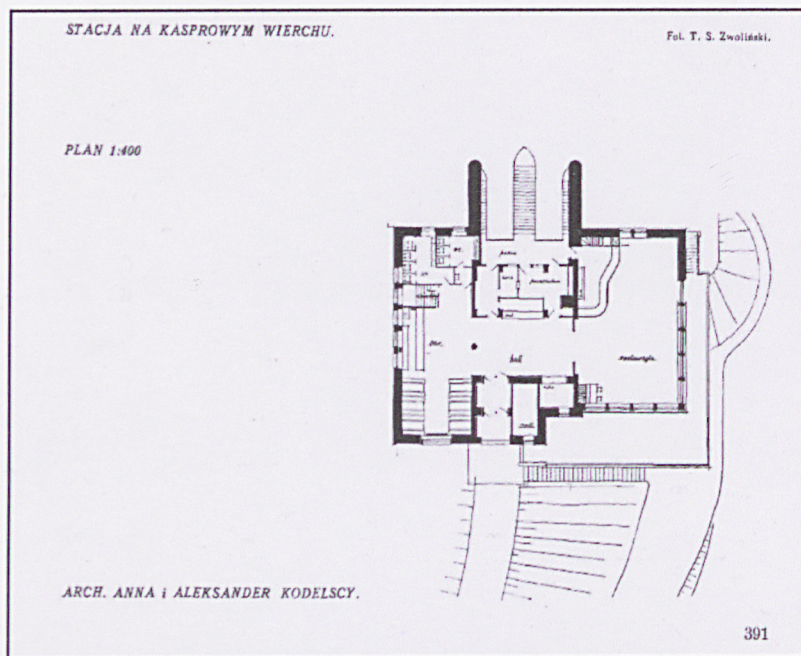
wagonik kolejki



hall główny stacji



1. Miejscowość	ZAKOPANE	5. Nazwa zabytku (jak w karcie), adres	6. Zawartość załącznika
2. Gmina	Zakopane	GÓRNA STACJA KOLEJKI LINOWEJ NA KAPROWYM WIERCHU	Ilustracje dodatkowe
3. Powiat	tatrzański		
4. Województwo	małopolskie		



plan stacji z „Architektury i Budownictwa”, R. XII, 1936.