

1. Obiekt

KOŚCIÓŁ PARAFIALNY PW. ŚW. ANDRZEJA APOSTOŁA

2. Czas powstania

ok. 1585 r.; po 1617 r.;
XVIII w..

3. Miejscowość

GRABOSZYCE

4. Adres Graboszyce 15 32-640 Zator
parcela. nr 58 i parcela nr 4
pow. 80.74 a

nr hipoteczny.....
lub ewid. gruntów.....

5. Przynależność administracyjna

małopolskie (pow. oświęcimski)
województwo.....

gmina..... Oświęcim ZATOR

6. Poprzednie nazwy miejscowości

7. Przynależność administracyjna
przed 1 VI 1975

krakowskie (do 1999 r. bielskie)
województwo.....

powiat..... oświęcimski

8. Właściciel i jego adres

Parafia Św. Andrzeja Apostoła
Graboszyce 15
32-640 Zator

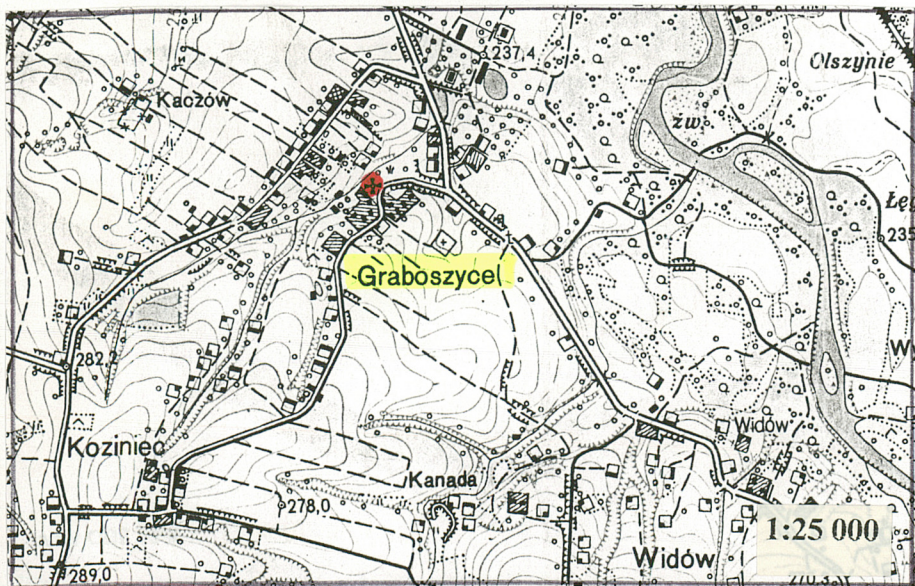
9. Użytkownik i jego adres
jw.

10. Rejestr zabytków

A - 505/87

19.06.1987 r.

Nr.....data.....



Pierwsza wzmianka o kościele w Graboszycach pochodzi z lat 1325-1327. Miejscową parafię erygowano w 1325 r. Obecna świątynia powstała prawdopodobnie około 1585 r. na miejscu spalonej, poprzedniej. Wieża dostawiona po 1617 r., podwyższono w XVIII w. Od czasu budowy kościół zachowany w nie zmienionym stanie. Odnawiany w 1975 r. Świątynia posiada ciekawy wariant wieży o nadbudowanej izbicy, polegający na wzniesieniu na niej dodatkowej kondygnacji dzwonowej, nieco węższej i zakończonej barokowym hełmem.

Pierwsza wzmianka o Graboszycach pochodzi z 1253 r. Wieś była wtedy własnością klasztoru Benedyktynów ze Staniątka. Pod koniec XIII w. przeszła w ręce prywatne. Pierwszym znanym właścicielem Graboszyc był Mikołaj z Garlicy. Wzmianka o nim pochodzi z 1388 r. Co najmniej w 1402 r. osiadła w Graboszycach na stałe jakaś rodzina rycerska. Około 1488 r. właścicielem wsi został Klemens Brandys herbu Radwan. Około 1574 r. Dziwisz Brandys przebudował istniejącą tu budowlę obronną z połowy XV w., na renesansową rezydencję, zachowaną do dzisiaj. W XVII wieku majątek graboszycki rozdrobniony był pomiędzy wielu współwłaścicieli. W XVIII wieku posiadali go Russoccy, a w I. połowie XIX w. Sołtykowie. W 1864 r. dobra przeszły w ręce rodziny Chrzęszczów, którzy zamieszkiwali tu do 1945 r. Po II wojnie światowej posiadłość (274 ha) została rozparcelowana. Obecnie zrujnowany dwór i park znajduje się w rękach prywatnych.

SYTUACJA. Kościół parafialny pw. Św. Andrzeja Apostoła zlokalizowany został w środkowo-wschodniej części Graboszyc, na południe od zespołu dworsko-parkowego, po północnej stronie bocznej drogi odchodzącej od szosy Zator-Wadowice i prowadzącej do przysiółka Koziniec. Usytuowany jest na wyniesieniu terenu, na zakręcie tej drogi, około 250 m na zachód od skrzyżowania z szosą. Otoczony jest kręgiem starych lip i dębów. Od zachodu i południa sąsiaduje z zabudową wiejską. Od północy położony jest staw. Naprzeciwko kościoła znajduje się plebania. Na dawnym cmentarzu przykościelnym zachowały się nagrobki dawnych właścicieli wsi Chrzęszczów: Aleksandra (1814-1868) i Emanuela (1839-1871). Świątynia orientowana. Teren przykościelny nie jest ogrodzony.

MATERIAŁ, KONSTRUKCJA, TECHNIKA. Kościół drewniany. Prezbiterium, nawa i zakrystia wzniesione w konstrukcji zrębowej, wieża konstrukcji słupowo-ramowej, kruchta konstrukcji szkieletowej. Ściany nawy, prezbiterium i kruchty południowej, oszalowane deskami kładzionymi pionowo na styk, styki pokryte listwami. Południowa ściana nawy wzmocniona lisicami. Korpus budowli posadowiony na kamiennym fundamencie niwelującym nierówności terenu. Fundament zabezpieczony obiegającym, gontowym fartuchem. Ściany wieży do wysokości izbicy pokryte gontami, wyżej oszalowane deskami kładzionymi pionowo na styk, z listwowanymi stykami. Nad nawą i prezbiterium stropy drewniane, belkowe z pułapem, w prezbiterium ze skośnym szalowaniem po bokach. W zakrystii stropy belkowe z pułapem. Na stropie nawy zaskrzynienia. Więźba dachowa drewniana, storczykowa, z zaskrzynieniami. Dachy i helmy pokryte gontami. Nakrycia hełmów z blachy. W nawie i prezbiterium podłogi z desek kładzionych na legarach. W zakrystii współczesna posadzka z płytek ceramicznych. Schody na chór muzyczny drewniane, drabiniaste. Otwory okienne i drzwiowe prostokątne. Drzwi do zakrystii drewniane, współczesne, jednoskrzydłowe. Pozostałe drewniane jedno- lub dwuskrzydłowe, deskowe, mocowane w węgarach. Okna od północy i południa, drewniane, podwójne, w drewnianych opaskach, jedno- lub dwuskrzydłowe, od zewnątrz o podziałach wielokwaterowych, od wewnątrz o podziałach czterokwaterowych.

RZUT. Kościół jednonawowy, trójdzielny. Składa się z szerszej, prostokątnej nawy i węższego, prostokątnego prezbiterium, w jej przedłużeniu. Przy prezbiterium od północy prostokątna, piętrowa, zakrystia. Od zachodu czworoboczna wieża z kruchtą w przyziemiu. Druga, mniejsza, prostokątna kruchta przy ścianie południowej.

BRYŁA. Kościół o malowniczej bryle w kształcie wydłużonego, leżącego, nieznacznie rozczłonkowanego, wielościanu z wieżą od zachodu. Nawa prostopadłościenna, szersza od prostopadłościennego prezbiterium, przy którym od północy piętrowa, prostopadłościenna zakrystia. Przy nawie od południa niewielka, prostopadłościenna kruchta. Nawa i prezbiterium nakryte osobnymi, dwuspadowymi dachami, zróżnicowanej wysokości. Na kalenicy dachu nad nawą wieloboczna, barokowa wieżyczka na sygnaturkę, zwieńczona cebulastym hełmem, na który nasadzona wieloboczna latarnia nakryta cebulastym hełmem. Trójkątny półszczyt dachu nad nawą od wschodu pokryty gontami. Okapy dachów nadwieszane nad ścianami. W szczycie okap wsparty na końcach belek stropowych. Wieża od zachodu czworoboczna, o ścianach silnie pochylonych, z nadwieszoną izbicą. Nad izbicą nadbudowane prostopadłościennie, pięterko dzwonowe na które nasadzony barokowy, baniasty hełm zakończony wieloboczną latarnią nakrytą cebulastym hełmem. Dach nad kruchtą południową, półszczytowy z wydatnym okapem. Dachy wysokie w proporcji do wysokości ścian.

Wszystkie ŚCIANY kościoła pokryte ciemnym impregnatem. Otwory okienne od północy i południa. Wieża trójkondygnacyjna, w kondygnacji dolnej o ścianach silnie pochylonych, pobitych gontami. Kondygnacja druga w postaci oszalowanej izbicy, z deskami szalunku w dolnej części, ozdobnie laubzegowanymi w "zęby". Nad izbicą nadbudowane wtórnie czworoboczne pięterko dzwonowe, z pilastrami w narożnikach, zwieńczone obiegającym arkadkowym fryzem ząbkowym i szerokim gzymsem. Na pięterko nasadzony barokowy, baniasty hełm zakończony

14. Kubatura ok. 700 m ³	15. Powierzchnia użytkowa ok. 160 m ²	16. Przeznaczenie pierwotne kościół parafialny	17. Użytkowanie obecne kościół parafialny
		19. Stan zachowania (fundamenty, ściany zewnętrzne, ściany wewnętrzne, sklepienia, stropy, konstrukcje dachowe, pokrycie dachu, wyposażenie i instalacje) Kościół znajduje się w dobrym stanie technicznym.	
20. Najpilniejsze postulaty konserwatorskie Kościół jest jednym z najcenniejszych zabytków sakralnego budownictwa drewnianego na pograniczu śląsko-malopolskim. Świątynia był odnawiana, a nie przebudowywana i dlatego przetrwała do naszych czasów w mało zmienionej formie. Należy do najbardziej malowniczych kościółków drewnianych podkarpacia. Kościół powinien być objęty szczególną ochroną konserwatorską.			

21. Akta archiwalne i źródła ikonograficzne (rodzaj, numer i miejsce przechowywania)

- Decyzja z 19.06.1987 r. o wpisaniu *kościola parafialnego pw. Św. Andrzeja Apostoła* do rejestru zabytków województwa bielskiego. Archiwum WOSOZ w Krakowie.
- *Karta techniczna kościoła parafialnego pw. Św. Andrzeja Apostoła*, oprac. J. Ullman, R. Żurek, 1959 r.

22. Bibliografia

- Katalog zabytków sztuki w Polsce. T. I. *Województwo krakowskie*, red. J. Szablowski, Warszawa 1953.
- R. Brykowski, M. Kornecki, *Drewniane kościoły w Małopolsce Południowej*, Wrocław i inne 1984.
- M. Kornecki, *Kościoły drewniane w Małopolsce*, Kraków 1999.
- M. i A. Michniewscy, M. Duda, S. Wypych, *Kościoły drewniane Karpat i Podkarpacia*, Pruszków 2001.
- T. Chrzanowski, M. Kornecki, *Sztuka Ziemi Krakowskiej*, Kraków 1982.
- *Informator Archidiecezji Krakowskiej 2000*, Kraków 2000.
- Ks. Piotr Natanek, *Informator Archidiecezji Krakowskiej 2000*, Kraków 2001.
- *Łwidencja zabytkowego parku w Graboszycach, woj. bielsko-bialskie*, oprac. J.A. Lesiński, D. Kraus, Kraków 1977.
- J. Zinkow, *Oświęcim i okolice*, Oświęcim 1994.

23. Uwagi różne

24. Opracowanie karty ewidencyjnej

mgr Tadeusz Śledzikowski, IX 2002 r.

tekst.....
imię, nazwisko, data, podpisplany, rysunki.....
jw. (wg dokumentacji)zdjęcia fotogr.....
imię, nazwisko, data, podpis
jw.miejsce przechowywania negatywów.....
Archiwum autora foto.

25. Adnotacje o inspekcjach, informacje o zmianach (daty, imiona i nazwiska wypełniających)

26. Załączniki

1. Miejscowość

GRABOSZYCE

2. Obiekt (nazwa jak w karcie)

KOŚCIÓŁ PW. ŚW. ANDRZEJA

3. Zawartość wkładki (nazwa obiektu lub materiału uzupełniającego)

cd. punktu 13 + fotografie dodatkowe + rzut poziomy

cd. punktu 13

wieloboczną latarnią nakrytą cebulastym hełmem. Górna kondygnacja wieży i wieżyczka na sygnaturkę polichromowane.

WNĘTRZE. Łuk tęczy półkolisty, w nim na nowej belce krucyfiks barokowy. Chór muzyczny drewniany. Parapet chóru z prostokątnym występem wspartym na dwóch słupach. Instrument organowy z 1. połowy XX w. Ściany i stropy bez dekoracji malarskiej.

WYPOSAŻENIE. *Ołtarz główny wczesnobarokowy.* W nim 4 obrazy: pośrodku retabulum przedstawienie Matki Boskiej z Dzieciątkiem malowane na desce, z XVII w.(?), w zwieńczeniu barokowy obraz Św. Andrzeja. Na awersach skrzydeł ołtarza późnorenesansowe wizerunki Świętych Piotra i Pawła z około połowy XVI w., na rewersach gotycko-renesansowe przedstawienia Ecce Homo i Matki Boskiej Bolesnej, z 1. połowy XVI w. Obrazy te stanowią pozostałość po domowym ołtarzyku-tryptyku (środkowa część się nie zachowała), który Anna Jagiellonka, żona Stefana Batorego, podarowała Małgorzacie, żonie Dziwisza Brandysa, sekretarza królewskiego i właściciela Graboszy, budowniczego tutejszego dworu. *Dwa ołtarze boczne* późnobarokowe z 1. połowy XVIII w. *Ambona* późnobarokowa z 1. połowy XVIII w. *Chrzcielnica* kamienna z XVI w.(?). *Feretron* z barokowymi obrazami Św. Trójcy i Św. Andrzeja. W *Katalogu zabytków...* wymienione także: późnogotycki posążek Chrystusa Zmartwychwstałego z pocz. XVI w. (uszkodzony), monstrancja klasycystyczna i ornat haftowany z XVIII w.

INSTALACJE. Kościół posiada instalację elektryczną.

Wkładkę założył: mgr Tadeusz Śledzikowski, IX 2002 r.
(imię, nazwisko, data)

Archiwum autora foto

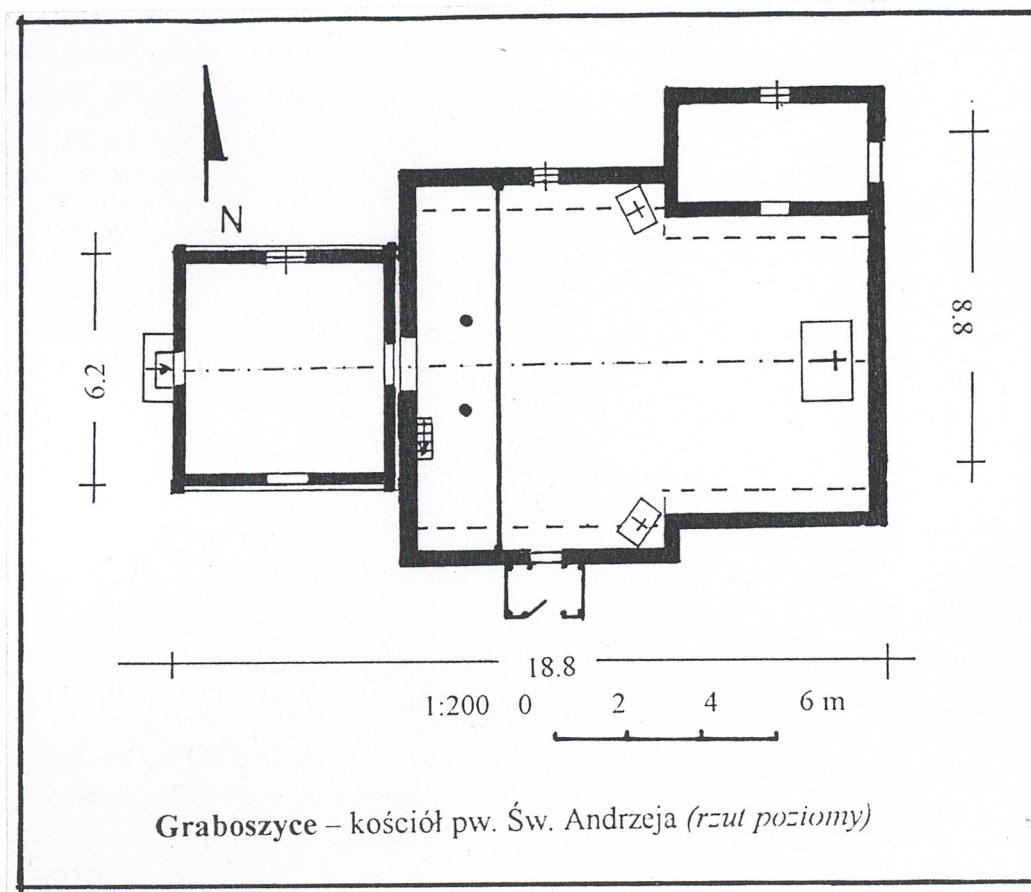
Miejsce przechowywania negatywów:



Widok od południa



Widok od północy



1. Miejscowość

GRABOSZYCE

2. Obiekt (nazwa jak w karcie)

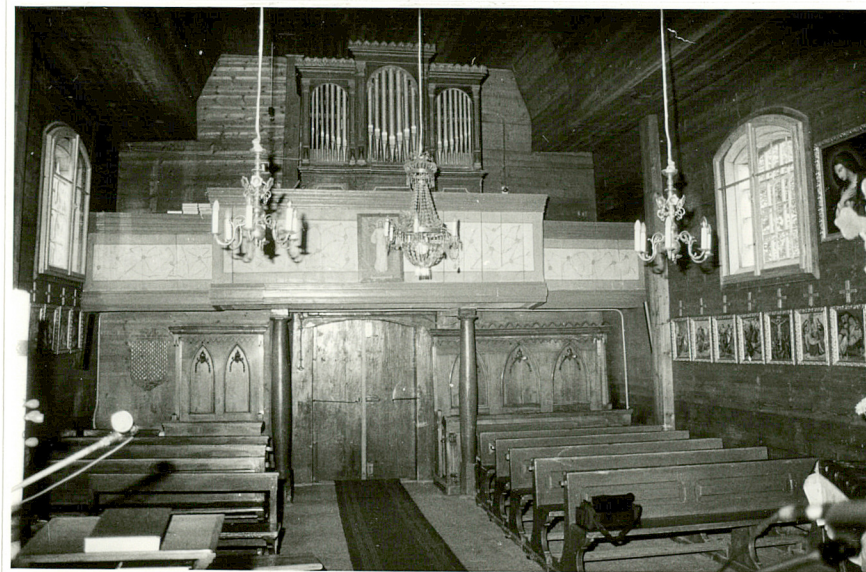
KOŚCIÓŁ PW. ŚW. ANDRZEJA

3. Zawartość wkładki (nazwa obiektu lub materiału uzupełniającego)

Fotografie dodatkowe



Nawa i prezbiterium



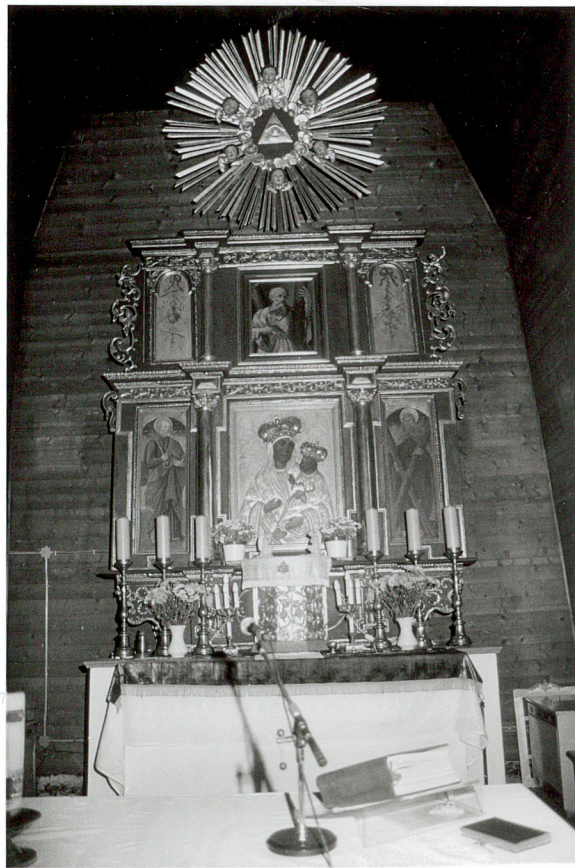
Nawa tylna

Wkładkę założył: mgr Tadeusz Śledzikowski, IX 2002 r.

(imię, nazwisko, data)

Archiwum autora foto

Miejsce przechowywania negatywów:



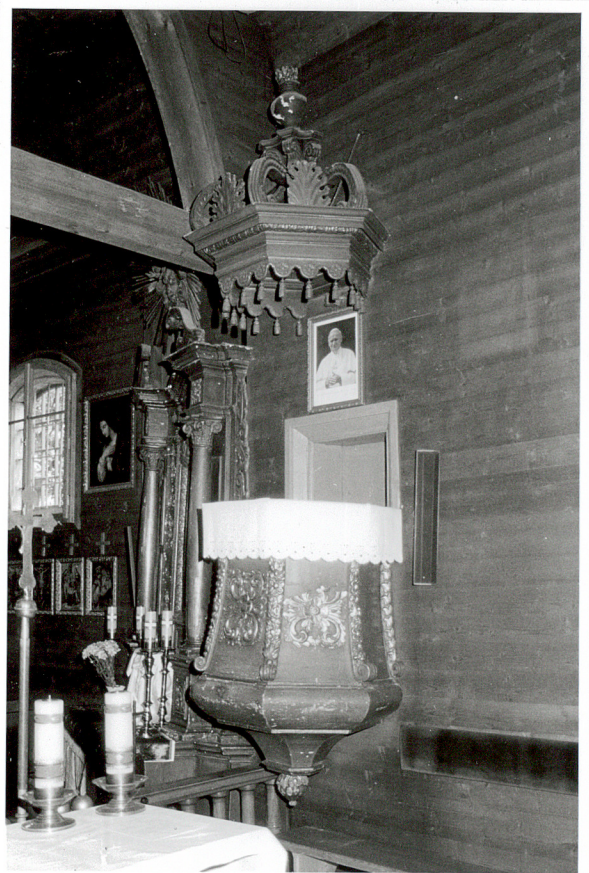
Ołtarz główny, XVII w.



Ołtarz boczny prawy, 1. poł. XVIII w.



Ołtarz boczny lewy, 1. poł. XVIII w.



Ambona, 1. poł. XVIII w.

1. Miejscowość

GRABOSZYCE

2. Obiekt (nazwa jak w karcie)

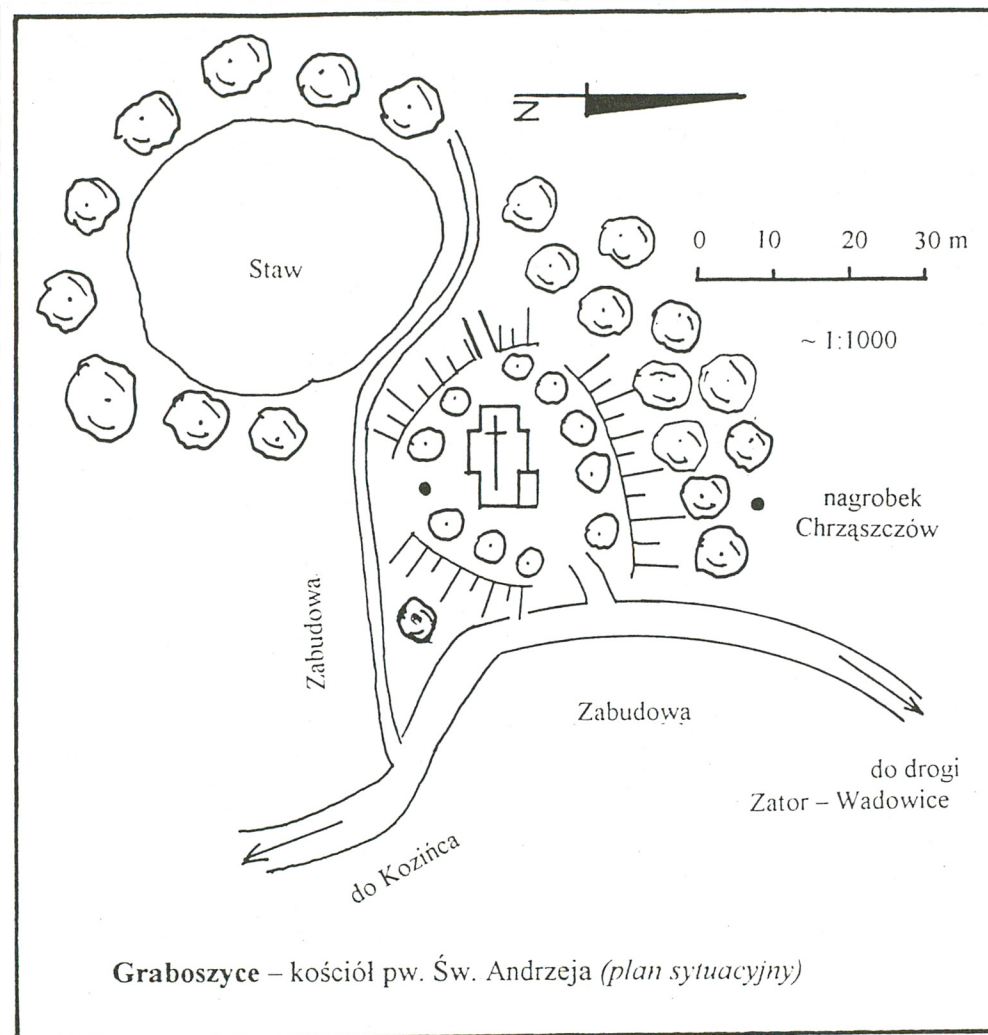
KOŚCIÓŁ PW. ŚW. ANDRZEJA

3. Zawartość wkładki (nazwa obiektu lub materiału uzupełniającego)

Fotografie dodatkowe + plan sytuacyjny



Chrzcielnica, XVI w. (?)



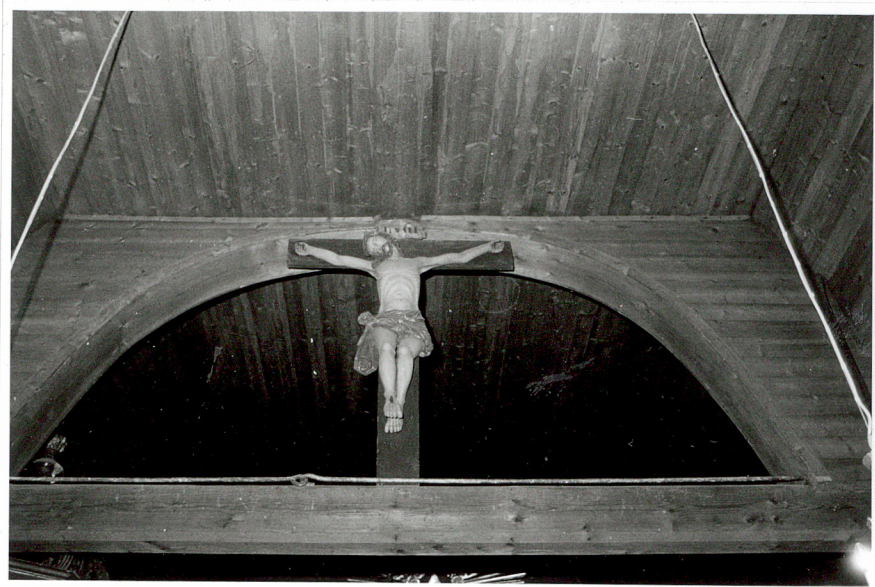
Graboszyce – kościół pw. Św. Andrzeja (plan sytuacyjny)

Wkładkę założył: mgr Tadeusz Śledzikowski, IX 2002 r.

(imię, nazwisko, data)

Archiwum autora foto

Miejsce przechowywania negatywów:



Belka tęczowa



Stacje Drogi Krzyżowej