

1. Obiekt

KOŚCIÓŁ PARAF. P.W. ŚW. JANA APOSTOŁA I EWANGELISTY

2. Czas powstania

1719, 1841,  
1947-50

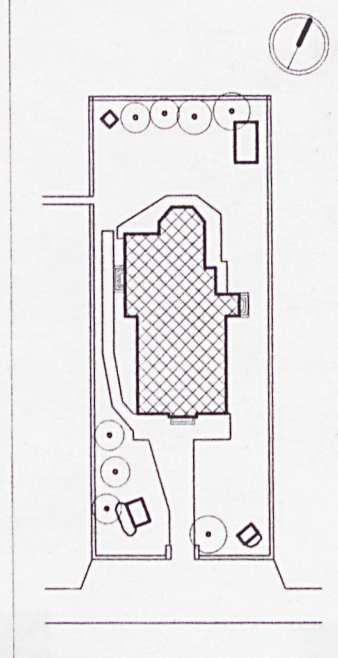
3. Miejscowość

ZAKOPANE

11. Zdjęcia, rzut, przekrój, sytuacja, orientacja



SYTUACJA skala 1:1000



4. Adres

os. Harenda

nr hipoteczny

5. Przynależność administracyjna

województwo małopolskie  
powiat tatrzański  
gmina m. Zakopane

6. Poprzednie nazwy miejscowości

7. Przynależność administracyjna przed 1 I 1999

województwo nowosądeckie  
gmina m. Zakopane

8. Właściciel i jego adres

Parafia rzym.-kat.  
os. Harenda 14a

9. Użytkownik i jego adres

ś.w.

10. Rejestr zabytków

Nr A. 131

data 14 VII 1951

I-3-17/50



12. Autorzy, historia obiektu, określenie stylu

Wzniesiony w Zakrzowie w 1719 r. otrzymał wezwanie św. Anny. Wieża o barokowym baniastym hełmie z 1841 r. Pełnił funkcję kościoła parafialnego do r. 1922, potem opuszczony.

Przeniesiony na Harendę w latach 1947-48, dzięki staraniom dr Hanny Pieńkowskiej - ówczesnego WKZ w Krakowie, malarza Władysława Jarockiego - zięcia Jana Kasprowicza, ks. Jana Tobolaka - zakopiańskiego proboszcza, ks. Jana Hycy. W trakcie przeniesienia udało się zachować osiemnastowieczną polichromię. Restaurację wnętrza w dużym zakresie wykonał w l. 1948-50 W. [REDAKTOR], który ponadto namalował wszystkie obrazy do ołtarzy. Kościół poświęcił w sierpniu 1950 r. ks. [REDAKTOR]. Znajdował się przez pewien czas pod opieką księży jezuitów. W r. 1982 uzyskał prawa parafialne.

13. Opis (sytuacja, materiał i konstrukcja, rzut, bryła, elewacje, wnętrze, wyposażenie, instalacje)

Obiekt zlokalizowany jest w środkowej części osiedla Harenda, na parceli obok muzeum i mauzoleum Jana Kasprowicza, orientowany. Posadowiony na kamiennej podmurówce, drewniany, jednonawowy, z prezbiterium nieco węższym zamkniętym trójbocznie oraz wieżą przystawioną od zachodu, przed którą kruchta przekryta półszczytowym daszkiem. Przy nawie, od strony pd drugi przedsionek, także przekryty półszczytowym daszkiem. Ściany konstrukcji zrębowej, deskowane pionowo. Dach nad nawą i prezbiterium dwuspadowy zamknięty trójbocznie, przekrywający także zakryścię ze skarbczykiem, więźba konstrukcji krokwiowo-stolcowej, połączenie pobite gontem. Wieża zbudowana „na słup”, czworoboczna o ścianach pochyłych, z pseudoizbicą, przekryta gontowym, baniastym hełmem późnobarokowym, zwieńczonym latarnią. Wokół kościoła otwarte soboty przekryte gontowym daszkiem jednospadowym. Strop belkowy, odeskowany, w nawie z zaskrzynieniami. Podłogi deskowe. Okna krośnowe, drzwi klepkowe.

Strop i ściany pokryte późnobarokową polichromią z r. 1719, uzupełniona o nowe motywy w l. 1948-50 przez artystę malarza, Władysława Jarockiego. Ściany kościoła zajmują postacie świętych opisane po łacinie na łuku arkad, na których tle zostali ukazani. I tak, na lewej ścianie prezbiterium, poczynając od ołtarza głównego, mamy św. Piotra, św. Józefa, św. Jana Ewangelistę, św. Joachima i św. Jakuba Starszego. Po stronie przeciwnej: św. Paweł, św. Andrzej, św. Jakub Młodszy. Na lewej ścianie nawy postacie ewangelistów Marka i Mateusza przedzielone obrazem *Chrystusa Zbawiciela Świata*, zawieszonym na tle udrapowanych zasłon. Poczet świętych kończy się na ścianie nad chórem, gdzie pomiędzy apostołami Bartłomiejem i Mateuszem umieszczono św. Stanisława Biskupa. Na lewej ścianie tęczowej postać św. Jana Chrzciciela z barankiem, a na prawej - Chrystusa. Obie sceny przedłużone są na pn i pd ścianę nawy - są to leśne krajobrazy, po prawej z postacią pokutującej św. Marii Magdaleny. Na parapecie chóru szereg medalionów - w środkowym św. Cecylia grająca na organach, w pozostałych muzykujące aniołki. Na stropie prezbiterium scena Koronacji Matki Boskiej. Bóg Ojciec i Jezus Chrystus nakładają koronę na głowę Marii unoszącej się na obłokach, wśród których muzykujące anioły i uskrzydłone główki aniołków. Ponad tą sceną góruje Duch Święty, który symbolizuje Gołębicą w złocistej aureoli. Na środku sklepienia nawy scena ze św. Anną Samotrzeć

W wyposażeniu barokowy, XVIII-wieczny ołtarz główny pochodzący z Książa Wielkiego. Obraz patrona kościoła, przebywającego na wygnaniu na wyspie Patmos, autorstwa Władysława Jarockiego. Szczyt nastawy tworzy niewielki obraz Zwiastowania w ozdobnej ramie ze splotu akantu. W centralnym miejscu retabulum bogato złożone i srebrzone, z dwoma uskrzydłonymi aniołkami po obu jego stronach.



14. Kubatura  2300 m <sup>3</sup>	15. Powierzchnia użytkowa  210 m <sup>2</sup>	16. Przeznaczenie pierwotne kościół paraf.	17. Użytkowanie obecne kościół paraf.
18. Prace budowlane i konserwatorskie, ich przebieg i dokumentacja Podczas przeniesienia w latach 1948-52: 1. wymieniono elementy zagrzybione (podwaliny, belki zrębowe, płatwie, elementy więźby dachowej itp.) oraz wykonano nowe gontowe pokrycie dachowe i odeskowanie ścian; 2. przeprowadzono restaurację XVIII-wiecznej polichromii. Prace wykonywano pod nadzorem WKZ w Krakowie.		19. Stan zachowania (fundamenty, ściany zewnętrzne, ściany wewnętrzne, sklepienia, stropy, konstrukcje dachowe, pokrycie dachu, wyposażenie i instalacje) Obecnie poszczególne zespoły elementów znajdują się w następującym stanie: <ul style="list-style-type: none"> <li>• fundamenty - dobry;</li> <li>• ściany zewnętrzne - dobry;</li> <li>• ściany wewnętrzne - dobry;</li> <li>• stropy - dobry;</li> <li>• więźba dachowa - dobry;</li> <li>• pokrycie dachowe - średni;</li> <li>• stolarka drzwiowa i okienna - średni;</li> <li>• ołtarze i wyposażenie - dobry;</li> <li>• instalacja elektryczna - średni.</li> </ul>	
		20. Najpilniejsze postulaty konserwatorskie 1. Założenie instalacji alarmowej p.poż.; 2. Oprysk więźby dachowej preparatami przeciwogniowymi.	



21 Akta archiwalne (rodzaj akt, numer i miejsce przechowywania)

1. Inwentaryzacja rysunkowo-pomiarowa. Opr. S. Bezdeki, M. Kornecki. WKZ w Krakowie

24. Uwagi różne

25. Opracował

tekst Zbigniew Moździerz (VIII-X 2000)

(imię, nazwisko, data, podpis)

plany, rysunki Mirosława Kucia (VII-IX 2000)

(imię, nazwisko, data, podpis)

zdjęcia fot. Dawid Moździerz (VII-IX 2000)

(imię, nazwisko, data, podpis)

miejsce przechowywania negatywów Muzeum Tatrzańskie - Dział OZ

Karta po wypełnieniu podlega ochronie na podstawie przepisów prawa autorskiego

22. Bibliografia

1. DŁUGOŁĘCKA LIDIA, PINKWART MACIEJ: *Zakopane. Przewodnik historyczny*. Wyd. 2. Warszawa 1994, s. 338-339.
2. *Katalog zabytków sztuki w Polsce*. T. 1: Województwo krakowskie. Pod red. Jerzego Szablowskiego. Z. 11: Powiat nowotarski. Warszawa 1951.
3. PIENKOWSKA HANNA: *Z zagadnień i prac konserwatorskich na Podhalu*. „Wierchy” 23: 1954, s. 216.
4. PIENKOWSKA HANNA, STAICH TADEUSZ: *Drogami Skalnej Ziemi*. Kraków 1956, s. 194-195.
5. STAICH TADEUSZ: *Harenda. Krajobraz - przeszłość - teraźniejszość*. Kraków 1976.
6. SKORUPA ANDRZEJ: *Zabytkowe kościoły Skalnego Podhala*. Kraków 1999, s. 61-64.

23. Źródła ikonograficzne i fotografie (rodzaj, miejsce przechowywania, sygnatury)

26. Adnotacje o inspekcjach, informacje o zmianach (daty, imiona i nazwiska wypełniających)

27. Załączniki

Wkładka z rysunkami i fotografiami



1. Miejscowość

ZAKOPANE

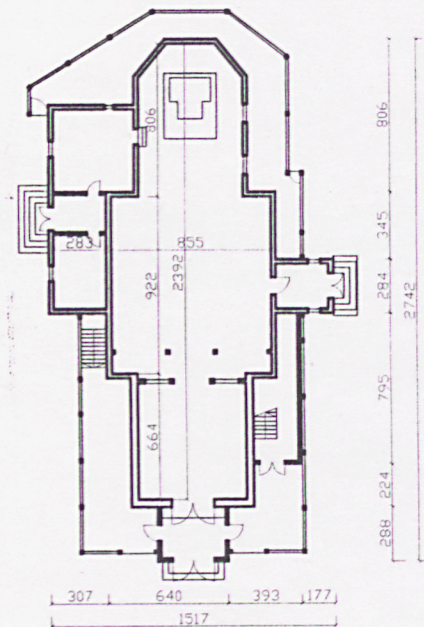
2. Obiekt (nazwa jak w karcie)

**Kościół. p.w. św. Jana  
Apostoła I Ewangelisty**

3. Zawartość wkładki (nazwa obiektu lub materiału uzupełniającego)

Rysunki i fotografie

RZUT skala 1:400



Wkładkę założył: Zbigniew Moździerz (X 2000)

(imię, nazwisko, data)

Miejsce przechowywania negatywów: Muzeum Tatrzańskie - Dział OZ

Wzór ODZ 1978 r.







1. Miejscowość

ZAKOPANE

2. Obiekt (nazwa jak w karcie)

**Kościół. p.w. św. Jana  
Apostoła I Ewangelisty**

3. Zawartość wkładki (nazwa obiektu lub materiału uzupełniającego)

Fotografie



Wkładkę założył: Zbigniew Moździerz (X 2000)  
(imię, nazwisko, data)

Miejsce przechowywania negatywów: Muzeum Tatrzańskie - Dział OZ

Wzór ODZ 1978 r.



