

1. Obiekt

**ZAGRODA GĄSIENICÓW BEDNARZÓW**

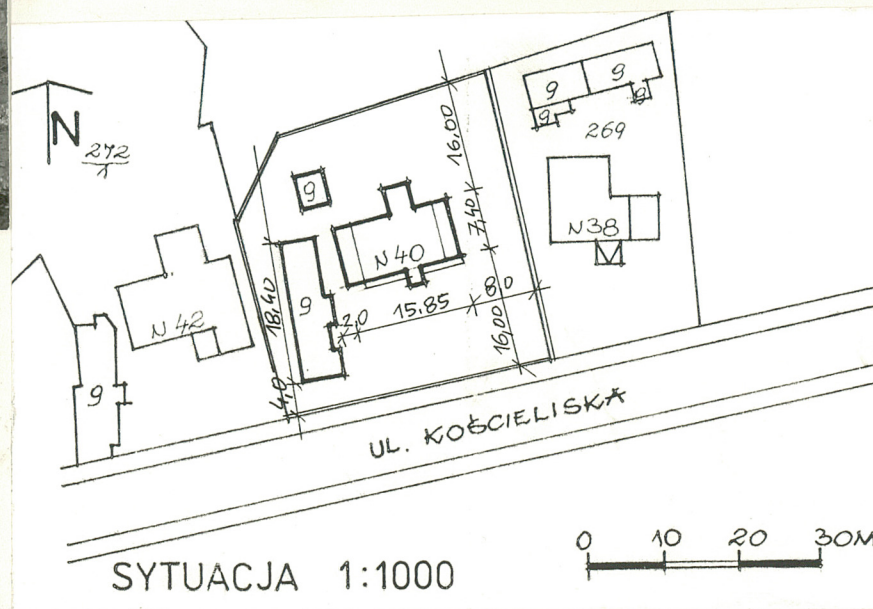
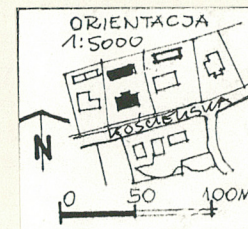
2. Czas powstania

**1880 (ok.)**

3. Miejscowość

**ZAKOPANE**

11 Zdjęcia. rzut, przekrój, sytuacja, orientacja



4. Adres

**ul. Kościeliska 40**

nr hipoteczny

5. Przynależność administracyjna

województwo **nowosądeckie**

gmina **Tatrzańska**

pow. **TATRZAŃSKI**

6. Poprzednie nazwy miejscowości

7. Przynależność administracyjna  
przed 1 VI 1975

województwo **krakowskie**

powiat **m. Zakopane**

8. Właściciel i jego adres

**Zofia i Władysław  
Walczakowie Banieccy  
ul. Kościeliska 40  
Zakopane**

9. Użytkownik i jego adres

**Zofia i Władysław  
Walczakowie Banieccy  
ul. Kościeliska 40  
Zakopane**

10. Rejestr zabytków

Nr **Ks. "A"-137/76** data **23.05.1958**

114/13/57



Obiekt ufundował ok. 1880 roku. Sebastian Ustupski, hutmistrz z hut zakopiańskich. Po likwidacji zakładu hutniczego prowadził on ponoć przy zagrodzie własną kuźnię. Po jego śmierci, prawdopodobnie drogą koligacji rodzinnych, przeszła zagroda we władanie rodziny Gasieniców Bednarzów. Dzieje obiektu związane są z losami tej rodziny.

Remont konserwatorski, podobnie jak innych zagrod przy ul. Kościeliskiej, przeprowadzony został dzięki inicjatywie dr Hanny Pierkowskiej, w latach 1953-57. Kolejny remont z adaptacją do współczesnych potrzeb przeprowadzili w latach 1986-91 Zofia i Władysław Walczakowie Banieccy.

Zagroda dotrwała do dzisiejszych czasów praktycznie w pierwotnej formie.

Obiekt reprezentuje podhalańskie budownictwo ludowe z drugiej fazy jej rozwoju (wyraźne wpływy drewnianej architektury uzdrowiskowej w stylu szwajcarskim).

Obiekt położony jest przy ul. Kościeliskiej, ok. 15 m od drogi po jej pd stronie i zwrócony frontem na na pd. W jego najbliższym otoczeniu znajdują się chałupa Gasieniców Bednarzów (od str. wsch.), zagroda Janików (od str. pd, po drugiej strony ulicy), wille "Cicha" (od str. zach.) oraz Cicha Woda (od str. pn). Zagroda ogrodzona jest siatką.

Zagroda składa się z chłupy, budynku gospodarczego (po jej zach. stronie) oraz dawnej kuźni (w narożniku pn-zach). Budynek mieszkalny posadowiony jest obecnie na fundamencie betonowym i kamiennym podmurówce, ściany drewniane konstrukcji zrębowej, od pn dobudówka murowana. Stropy drewniane, belkowe, w "białej" i "czarnej" izbie wsparte na sosnówkach. Podłogi "białe". Wieżba dachowa krokwiowo-jętkowa, połacie kryte gontem. Z parteru na poddasze schody zabiegowe, betonowe. Drzwi płycinowe, okna podwójne typu "polskiego".

Obiekt wzniesiony na rzucie nieregularnym (rzut wydłużonego prostokąta korpusu głównego i przylegające doń od pn dwa kwadraty - jeden większy, drugi mniejszy), parterowy z poddaszem mieszkalnym, podpiwniczony. Dach półszczytowy. Elewacja frontowa (pd) symetryczna, typowa dla "klasycznej chałupy podhalańskiej", w środku ganek przekryty dwuspadowym daszkiem. Elewacje wschodnia i zachodnia szczytowe. Detale dekoracyjne typowe dla budownictwa podhalańskiego oraz stylu szwajcarskiego ("koronkowe wycinanki" w desce). Najbardziej charakterystyczne zdobienia ganku w formie finezyjnych "wycinanek" opartych na motywach roślinnych, umieszczone w szczycie daszku oraz przy słupach. Zachowane także profilowane rysie, pierwotne odrzwia oraz drzwi frontowe. Szczyty dachowe dekorowane ozdobnym deskowaniem.

Wnętrze zachowane w stanie znacznie przekształconym. Z wystroju historycznego zachowane profilowane sosnówki, tragarze oraz piece z kafli eklektycznych | w stylu zakopiańskim oraz odrzwia do "białej" i "czarnej" izby.

W okresie międzywojennym wprowadzona została instalacja elektryczna oraz wodno-kanalizacyjna. Ogrzewanie obecnie centralne (od 1990).

Budynek gospodarczy wzniesiony na kamiennych peckach, posiada ściany konstrukcji zrębowej, dach półszczytowy o wieżbie krokwiowej, kryty deskami. Założony na rzucie wydłużonego prostokąta, o jednotraktowym rozkładzie pomieszczeń (boisko po środku, po bokach dawne stajnie).

Dawna kuźnia, także posadowiona na kamiennych peckach, jest budynkiem konstrukcji zrębowej, przekryta dachem półszczytowym. Wzniesiona na rzucie prostokąta zbliżonym do kwadratu.



<p>14. Kubatura</p> <p>680 m3</p>	<p>15. Powierzchnia użytkowa</p> <p>120 m2</p>	<p>16. Przeznaczenie pierwotne</p> <p>chalupa</p>	<p>17. Użytkowanie obecne</p> <p>dom mieszkalny</p>
<p>18. Prace budowlane i konserwatorskie, ich przebieg i dokumentacja</p> <p>Pierwszy remont konserwatorski przeprowadzono w latach: 1953-1957, z inicjatywy dr Hanny Piehowskiej, który objął głównie wymianę pokrycia dachowego. Ostatnie prace przeprowadzono wg proj.inż Mariana Słowika, pod nadzorem konserwatorskim Muzeum Tatrzańskiego. Objęły one: podniesienie budynku, wykonanie nowego fundamentu i całkowite jego podpiwniczenie, wymianę zagrzybionych elementów konstrukcyjnych (podwalin, belek zrębowych, elementów więzby dachowej), stolarki drzwiowej i okiennej oraz pokrycia dachowego.</p> <p>Remont został poprzedzony wykonaniem dokumentacji pomiarowo-rysunkowej (inwentaryzacja architektoniczna z 1987 r.) oraz fotograficznej stanu zewnętrznego. Pod czas prowadzenia remontu wykonywana była systematycznie dokumentacja fotograficzna.</p>		<p>19. stan zachowania (fundamenty, ściany zewnętrzne, ściany wewnętrzne, sklepienia, stropy, konstrukcje dachowe, pokrycie dachu, wyposażenie i instalacje)</p> <p>Ogólnie stan budynku dobry Poszczególne elementy mają następujący stan techniczny:</p> <p>fundamenty - dobry  ściany zewnętrzne - dobry  ściany wewnętrzne - dobry  podłogi - dobry  stropy - dobry  więźba dachowa - dobry  pokrycie dachowe - dobry  obróbki blacharskie - dobry  stolarka okienna - dobry  stolarka drzwiowa - dobry  wyposażenie - dobry  instalacja wod.-kan. - dobry  instalacja elektryczna - dobry</p> <p>20. Najpilniejsze postulaty konserwatorskie</p> <p>Obiekt należy poddawać systematycznym, profilaktycznym zabiegom konserwatorskim.</p>	



21. Akta archiwalne (rodzaj akt, numer i miejsce przechowywania)

1. Inwentaryzacja architektoniczna, 1987, A. Gąsienica Giewont - Muzeum Tatrzańskie, Z. i Wł. Walczakowie Banieccy.

2. Projekt adaptacji, 1987, M. Słowik - Muzeum Tatrzańskie, Z. i Wł. Walczakowie Banieccy.

22. Bibliografia

1. H. Pieńkowska, Z prac konserwatorskich na Podhalu, "Wierchy", R. XXIII, 1954.

2. T. Jabłońska, Zb. Moździerz, W zgodzie z naturą, historia i duchem czasu, "Rocznik Podhalanski", t. IV, s. 357-396

3. L. Długolecka, M. Pinkwart, "Zakopane. Przewodnik historyczny", Warszawa 1988, s. 77-78.

4. Zb. Moździerz, Niebieskim szlakiem muzeum przestrzennego (odc. 4 - Ulica Kościeliska. Budownictwo ludowe), "Gazeta Krakowska", 5 VI 1992, nr 130, s. 13.

23. Źródła ikonograficzne i fotografia (rodzaj, miejsce przechowywania, sygnatury)

24. Uwagi różne

25. Opracował

tekst **Zbigniew Moździerz, X-XI 1992**

imię, nazwisko, data, podpis

plany, rysunki **Zenon Remi, X-XI 1992**

imię, nazwisko, data, podpis

zdjęcia fotogr. **Zbigniew Moździerz, 1986, 1990, 1992**

imię, nazwisko, data, podpis

miejsce przechowywania negatywów **Muzeum Tatrzańskie, Dz. 0Z**

Karta po wypełnieniu podlega ochronie na podstawie przepisów prawa autorskiego

26. Adnotacje o inspekcjach, informacje o zmianach (daty, imiona i nazwiska wypełniających)

27. Załączniki



1. Miejscowość

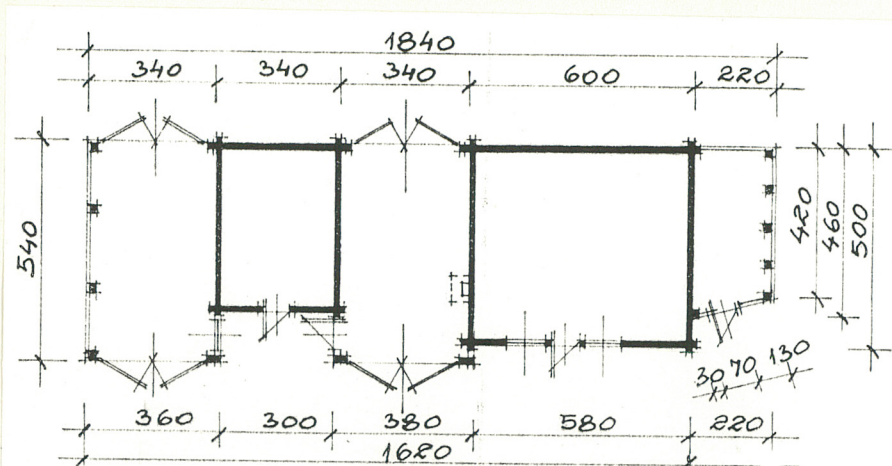
ZAKOPANE

2. Obiekt (nazwa jak w karcie)

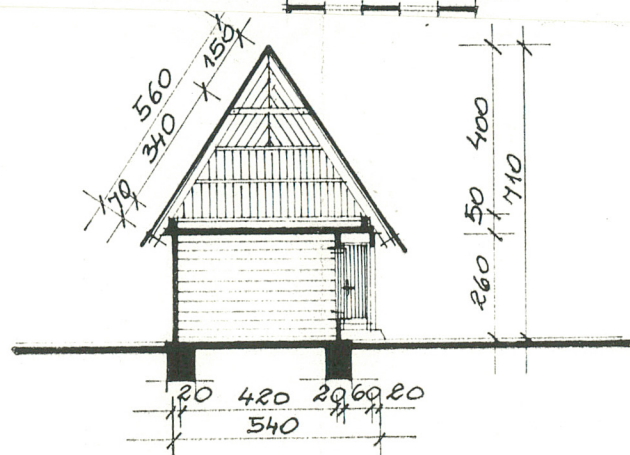
ZAGRODA GĄSIENICÓW BEDNARZÓW

3. Zawartość wkładki (nazwa obiektu lub materiału uzupełniającego)

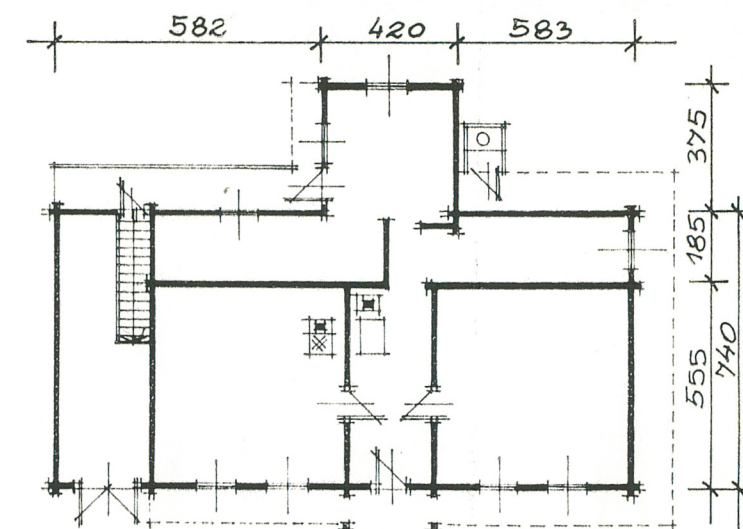
Rzuty, przekroje, zdjęcia



RZUT PRZYZIEMIA 1:200  
BUD. GOSPODAR. 0 1 2 3 4 5 M

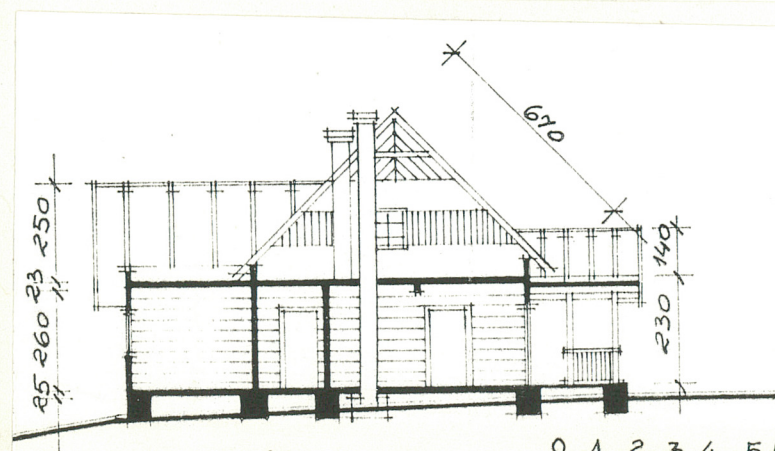


PRZEKRÓJ BUD. GOSPODARCZEGO 1:200  
0 1 2 3 4 5 M



RZUT PRZYZIEMIA 1:200

0 1 2 3 4 5 M



PRZEKRÓJ 1:200

0 1 2 3 4 5 M

Wkładkę założył: Zbigniew Moździerz (XI 1992)

Miejsce przechowywania negatywów: Muzeum Tatrzańskie



