

1. Obiekt

1405/1
KOŚCIÓŁ P.W. MATKI BOSKIEJ CZĘSTOCHOWSKIEJ
(D. KOŚCIÓŁ PARAF. P.W. ŚW. KLEMENSA)

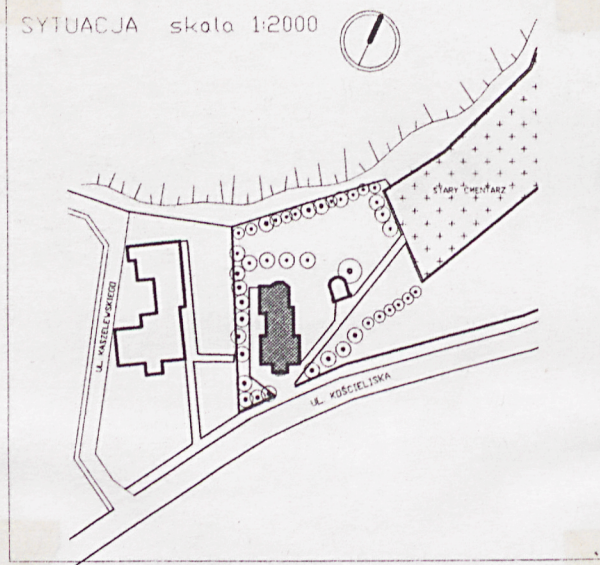
2. Czas powstania
1847-1851

3. Miejscowość
ZAKOPANE

11. Zdjęcia, rzut, przekrój, sytuacja, orientacja



SYTUACJA skala 1:2000



4. Adres
ul. Kościeliska

nr hipoteczny

5. Przynależność administracyjna
województwo małopolskie
powiat tatrzański
gmina m. Zakopane

6. Poprzednie nazwy miejscowości

7. Przynależność administracyjna przed 1 I 1999

województwo nowosądeckie
gmina m. Zakopane

8. Właściciel i jego adres

Parafia rzym.-kat. p.w. Św.
Rodziny
Zakopane, ul. Krupówki

9. Użytkownik i jego adres

j.w.

10. Rejestr zabytków

Nr A. 129

data 5 XI 1931

12. Autorzy, historia obiektu, określenie stylu

Budowa kościoła wiąże się z historią założenia parafii. 12 VIII 1845 r. cesarz Ferdynand I podpisał edykt, w następstwie czego mieszkańcy Zakopanego i Kościeliska wybudowali w r. 1847 kościół. Pracami ciesielskimi kierował Sebastian Gąsienica Sobczak, we wnętrzu ustawiono ołtarz, a konieczne przybory sprawiała kolatorka, Klementyna Homolacsowa. Pierwszym proboszczem został ks. Józef Stolarczyk. W latach 1850-51 powiększono nawę od strony południowej, nadbudowano ją wieżą, a przed wejściem dostawiono kruchtę przekrytą stromym, jednospadowym daszkiem. Prace te wykonał Jakub Topór i Jan Topór. Uzupełniono też wyposażenie kościoła. Ołtarze boczne roboty Wojciecha Kułacha z Gliczarowa ufundowali parafianie: Matki Boskiej - Wojciech Walczak Wójciak, św. Stanisława - Jan Michna i Michał Samek. W r. 1855 zakupiono do kościoła organy u krakowskiego organmistrza Sapalskiego. W r. 1864 wyposażenie kościoła uzupełnił, sprowadzony z Wiednia, pajak szklany. Przed II wojną światową zmieniono wezwanie kościoła na Matki Boskiej Częstochowskiej. W okresie okupacji (1943) zmieniono ogrodzenie z deskowego na żerdziowe, wg proj. Jędrzeja Czarniaka.

13. Opis (sytuacja, materiał i konstrukcja, rzut, bryła, elewacje, wnętrze, wyposażenie, instalacje)

Kościół zlokalizowany jest przy ul. Kościeliskiej, w obrębie najstarszej części Zakopanego zwanego „Nawsiem”, nieopodal Starego Cmentarza na Pęksowym Brzyzku. Drewniany, jednonawowy, z nieco węższym prezbiterium zamkniętym trójbocznie, oraz wieżą wzniesioną nad pd, nieco szerszą częścią nawy, dobudowaną w l. 1850-51. Wejście poprzez kruchtę, przekrytą obecnie daszkiem półszczytowym. Przy prezbiterium, od strony zach., prostokątna zakrystia. Posadowienie na kamiennej podmurówce, ściany konstrukcji zrębowej szalowane deskami, wieża „na słup” odeskowana analogicznie, zwieńczona baniastym hełmem, dla którego formy ludowi twórcy poszukiwali w baroku. Kościół przekryty dwukalenicowym dachem - nad prezbiterium nieco niższym, z sygnaturką. Dachy i hełmy pobite gontem. Wewnątrz stropy płaskie, belkowe, ściany odeskowane pionowo.

Ołtarze - główny i dwa boczne - roboty Wojciecha Kułacha Wawrzyńcoka z Gliczarowa. Mają one podobną zasadę kompozycyjną - para gładkich kolumn z jońskimi kapitelami, ustawionych na tle wielouskokowych pilastrów, dźwiga belkowanie, na którym stoja figury uskrzydlnych aniołków. Miejsce centralne zajmuje obraz. W ołtarzu głównym jest to kopia obrazu Matki Boskiej Częstochowskiej, w bocznych - wizerunek św. Stanisława (lewy) oraz św. Jacka (pierwotnie Matki Boskiej - prawy). Ołtarz główny wieńczy Gołębica w glorii, lewy - postać Boga Ojca wyłaniającego się z obłoków, a prawy - Oko Opatrzności ujęte wieńcem promieni. Klimowe antepadia wprowadzono po II wojnie światowej. W kościele zachowało się wiele interesujących rzeźb i obrazów feretronowych, wykonanych przez anonimowych twórców ludowych. Do najbardziej interesujących należą: rzeźba Marii i św. Anny prowadzących małego Jezusa (Jan Bicz?, 1857), rzeźba Chrystusa wręczającego klucze św. Piotrowi i Pawłowi. Najciekawszym obrazem feretronowym jest przedstawienie Nawrócenia św. Pawła. Na parapecie chóru wisi obraz św. Barbary, na ścianach prezbiterium stare góralskie półki. Stacje Drogi Krzyżowej malowane na szkło.

14. Kubatura 1260 m ³	15. Powierzchnia użytkowa 180 m ²	16. Przeznaczenie pierwotne kościół paraf.	17. Użytkowanie obecne kościół
18. Prace budowlane i konserwatorskie, ich przebieg i dokumentacja Ok. 1950 r., z inicjatywy ks. [REDACTED] kościół remontowano, wg proj. arch. Jędrzeja Czarniaka. Prace objęły wówczas m.in.: <ul style="list-style-type: none"> wymianę pokrycia dachowego, deskowania ścian oraz zniszczonych elementów konstrukcji zmiianę jednospadowego daszku nad kruchtą na półszczytowy. 		19. Stan zachowania (fundamenty, ściany zewnętrzne, ściany wewnętrzne, sklepienia, stropy, konstrukcje dachowe, pokrycie dachu, wyposażenie i instalacje) Obecnie poszczególne zespoły elementów znajdują się w następującym stanie: <ul style="list-style-type: none"> fundamenty - dostateczny; ściany zewnętrzne - dostateczny; ściany wewnętrzne - średni; stropy - dostateczny; więźba dachowa - dostateczny; pokrycie dachowe - dostateczny; stolarka drzwiowa i okienna - dostateczny; ołtarze i wyposażenie - średni; instalacja elektryczna - średni. 20. Najpilniejsze postulaty konserwatorskie <ol style="list-style-type: none"> Wymiana pokrycia dachowego, deskowania ścian i zagrzybionych elementów konstrukcji; Zabezpieczenie p.poż. poprzez oprysk preparatami ogniochronnymi; Założenie alarmowej instalacji p.poż. i podłączenie jej do całodobowego monitoringu; Wymiana instalacji odgromowej. 	

21 Akta archiwalne (rodzaj akt, numer i miejsce przechowywania)

1. Kronika parafialna. Archiwum parafialne;
2. „Inwentaryzacja architektoniczno-pomiarowa starego kościoła paraf. p.w. św. Klemensa”, skala 1:50.
Oprac. Anna Górską Zakopane 1947. Muzeum Tatrzańskie w Zakopanem – Dział Ochrony Zabytków

22. Bibliografia

1. KRACIK JAN [ks.]: *Mała prehistoria zakopiańskiej parafii*. „Rocznik Podhalański” T. 6: 1994, s. 33-51.
2. *150 lat organizacji parafialnej w Zakopanem (1847-1997)*. Pod red. M. Rokosza. Kraków 1998, s. 13-28.
3. MOŹDZIERZ ZBIGNIEW: *Początki architektury sakralnej w Zakopanem*. [W:] *150 lat ...*, s. 127-130..
4. PINKWART MACIEJ: *Stary kościół i cmentarz w Zakopanem*. Kraków 1998.
5. SKORUPA ANDRZEJ: *Zabytkowe kościoły Skalnego Podhala*. Kraków 1999, s. 67-72.
6. STOLARCZYK JÓZEF [ks.]: *Kronika parafii zakopiańskiej*. Opr. Maciej Pinkwart. Wyd. 2, uzup. Poronin 1997.

23. Źródła ikonograficzne i fotografie (rodzaj, miejsce przechowywania, sygnatury)

Fotografie arch. Archiwum Muzeum Tatrzańskiego.

24. Uwagi różne

Wprowadzenie półszczytowego daszku nad kruchtą zniekształciło jego pierwotny charakter architektoniczny.

25. Opracował

tekst Zbigniew Moździerz (VIII-X 2000)

(imię, nazwisko, data, podpis)

plany, rysunki Mirosława Kucia (VII-IX 2000)

(imię, nazwisko, data, podpis)

zdjęcia fot. Dawid Moździerz (VII-IX 2000)

(imię, nazwisko, data, podpis)

miejsce przechowywania negatywów Muzeum Tatrzańskie – Dział OZ

Karta po wypełnieniu podlega ochronie na podstawie przepisów prawa autorskiego

26. Adnotacje o inspekcjach, informacje o zmianach (daty, imiona i nazwiska wypełniających)

27. Załączniki

1. Wkładka z c.d. historii oraz rysunkami
2. Wkładka z fotografiami

1. Miejscowość ZAKOPANE	2. Obiekt (nazwa jak w karcie) Kościół p.w. Matki Boskiej Częstochowskiej	3. Zawartość wkładki (nazwa obiektu lub materiału uzupełniającego) Historia (c.d.) Rysunki i fotografie
----------------------------	---	---

HISTORIA (c.d.)

Ok. 1950 r., dzięki inicjatywie ks. [REDACTED] kościół remontowano, wymieniając m.in. pokrycie dachowe, zniszczone elementy konstrukcji, deskowanie ścian oraz zmieniając jednospadowy daszek nad kruchtą na półszczytowy, wg proj. arch. Jędrzeja Czarniaka (w r. 1954 Ministerstwo Kultury i Sztuki wydało decyzję o powrocie do pierwotnej formy daszku - decyzja ta nie została zrealizowana). W tym samym czasie Karol Kłosowski i Maria Bujakowa wykonali kilimowe antypedia do trzech ołtarzy, Karol Gołek wykonał - wg proj. Antoniego Kenara - drewnianą kratę dzielącą nawę od kruchty, a Ewelina Pęksowa namalowała na szkłe 12 stacji Drogi Krzyżowej.

Architektura kościoła reprezentuje budownictwo ludowe z wyraźnym wpływem stylów historycznych, zwłaszcza baroku.

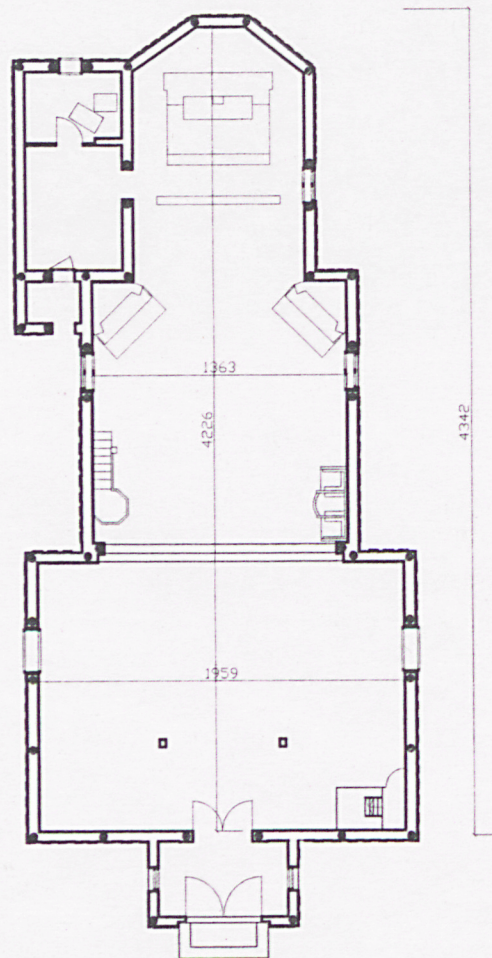


Wkładkę założył: Zbigniew Moździerz (X 2000)
(imię, nazwisko, data)

Miejsce przechowywania negatywów: Muzeum Tatrzańskie - Dział OZ

Wzór ODZ 1978 r.

RZUT skala 1:200



1. Miejscowość	2. Obiekt (nazwa jak w karcie)	3. Zawartość wkładki (nazwa obiektu lub materiału uzupełniającego)
ZAKOPANE	Kościół p.w. Matki Boskiej Częstochowskiej	Fotografie



Wkładkę założył: Zbigniew Moździerz (X 2000)
(imię, nazwisko, data)

Miejsce przechowywania negatywów: Muzeum Tatrzańskie - Dział OZ

Wzór ODZ 1978 r.