

1. Obiekt

1411/1 WILLA "KOLIBA" d. "KOLIBA"

2. Czas powstania

1892-3

3. Miejscowość

ZAKOPANE

4. Adres

ul. Kościeliska 18

nr. hipoteczny

5. Przynależność administracyjna

województwo nowosądeckie

gmina ~~tatrzańska~~ ZAKOPANE
pow. TATRZAŃSKI

6. Poprzednie nazwy miejscowości

7. Przynależność administracyjna
przed 1 VI 1975

województwo krakowskie

powiat Nowy Targ

8. Właściciel i jego adres

Wydział Oświaty

Urząd Miejski w Zakopanem

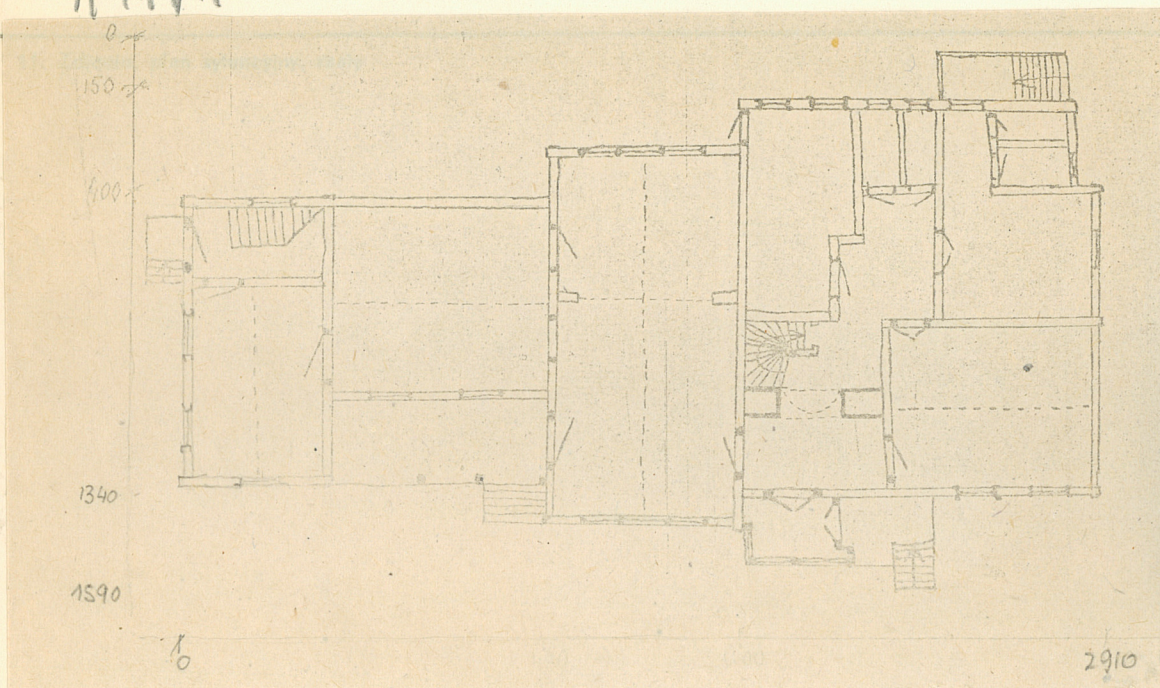
9. Użytkownik i jego adres

Państwowy Dom Dziecka

w Zakopanem

10. Rejestr zabytków

Nr 346 data 2.05.1983



autor zdjęć B. Tondos
data wykonania 1979
miejsce przechowywania negatywów



12. Autorzy, historia obiektu, określenia stylu.

Zbudowana wg projektu Stanisława Witkiewicza dla Zygmunta Gnaxtowskiego. Była pierwszym domem zrealizowanym w stylu zakopiańskim. W zdobieniu budynku pozwolono góralskim "rzeźbiarzom" na dużą samodzielność/ m.in. działał tu Wojciech Brzegi/.

W 1931-32 dobudowano najwęższą zachodnią część budynku, oraz wprowadzono nieduże zmiany w partiach pierwotnych /werandy, balkony/ Ok. 1976 przeprowadzono remont /zasmarowanie asfaltem spoin podmurówki, betonowe schodki/.

Autor projektu przebudowy z 1931 r.: inż. Majer, roboty prowadzi Wojciech Stopka „Borowy” z Kościelisk.

13. Opis (sytuacja, materiał i konstrukcja, rzut, bryła, elewacje, dach, wnętrze wyposażenie, instalacje)

Usytuowana na rozległej parceli, położonej między dwoma potokami. Ustawiona kalenicowo, frontem na południe. Przy narożach frontowych budynku dwa potężne jesiony, kierunku pd. ~~wsch zach.~~ od elewacji wąska aleja jesionowa. Drewniana z płazów, konstrukcji zrębowej. Dach o wieżbie jętowej, kryty gontem. Postawiona na kamiennym podmurowaniu, niwelującym teren. Na rzucie zbliżonym do prostokąta, o uskokowych elewacjach dłuższych; od wschodu budynek jest szerszy. W części pierwotnej pięcioosiowa, z dwutraktowym, trójdzielnym układem wnętrza, część zachodnia dwudzielną, półtraktowa z loggią od południa. Budynek parterowy, z piętrową częścią środkową. /d. zachodnią/ oraz pomieszczeniami mieszkalnymi w dachu. Dach siodłowy, dwuspadowy z daszkami okapowymi, facjatkami i "wyglądami" - nad skrzydłami bocznymi, są skrzyżowane z dachem siodłowym, przyczółkowym, nad środkową, dwukondygnacyjną częścią. W tym dachu od strony zachodniej również są facjatki. Wejście w elewacji pd. przez ganek na dwu słupkach z zastrzałami, tworzącymi koszową arkadę, wtórnie oszklony. Nad gankiem daszek siodłowy przyczółkowy, z półszczytem górnym odeskowanym w skibę, od góry osłoniętym półstożkowym obdaszkiem, zakończonym pazdurem. W dachu "wygląd" z galerijką u dołu okien. Między wyglądem i dachem ganku - facjatka. Partia środkowa budynku zryzalitowana. Pod oknami górnej kondygnacji parapet odeskowany pionowo, z wycinanymi na łączniach desek gwiazdami, krzyżykami i lelujami. W półszczycie dachu dwa okienka zamknięte półkoliście, nad nimi ~~str~~ "strzeszka" i "wschód słońca" z sześcioboczną gwiazdą w punkcie centralnym, oraz umieszczonymi między promieniami słonecznymi: księżycem i słoneczkiem. Szczyt zwieńczony pazdurem. W skrzydle zachodnim loggia przysłonięta dwoma koszowymi arkadami. Balustrada pełna, ozdobiona nakładanym ornamentem esowato splecionych zwojów roślinnych z lelują. W połaci dachu wygląd - wtórnie poszerzony. W elewacji zachodniej dodatkowe wejście przez portal kołkowany z psami, półkolisty. Brzwi ozdobione motywem wschodu słońca. Żelazna balustrada schodków ozdobiona skręconą wicią roślinną z lancetowatymi liśćmi i kwiatami lelui. Szczyt z dachem okapowym u dołu, w dolnej części odeskowany pionowo, przedzielony strzeszką, w górnej ozdobiony wschodem słońca i pazdurem. Z wyjątkiem portalu stanowi ścisłe nawiązanie do elewacji wschodniej. W elewacji pn. symetrycznie powtórzone wyglądy i dekoracja partii środkowej budynku. Po stronie wschodniej wysoka podmurówka pod gankiem wejściowym, prowadzącym do części gospodarczej. Okna parteru prostokątne, ujęte w szerokie opaski, ozdobione u góry ryzowanym ornamentem /serca, gałązki mirwy, wici, rozety/. Okna górnej kondygnacji prostokątne, zamknięte u góry półkoliście w kołkowanych obramieniach. Wewnątrz w trakcie frontowym obszerny hall z murewaną, półkolistą arkadą /komin przełazowy ?/ oraz kręconymi u dołu schodami na piętro. Słupki schodów ozdobione rzeźnionym dziewięciokątem. Wnętrze nieotynkowane z wyjątkiem części gospodarczej. Zdobione różnorodnie sosreby i odrzwia. Nad schodami sosrąb z napisem. "Fundator tego Domu Zygmunt Gnaxtowski". Balustrada wzdłuż klatki schodowej na piętrze o geometrycznej, uskokowej fo

14. Kubatura ol.1200 m3	15. Powierzchnia użytkowa ok.320	16. Przeznaczenie pierwotne mieszkalne	17. Użytkowanie obecne Dom Dziecka
18. Prace budowlane i konserwatorskie, ich przebieg i dokumentacja Ok.1976 -remont bieżący		19. Stan zachowania (fundamenty, ściany zewnętrzne, ściany wewnętrzne, sklepienia, stropy, konstrukcje dachowe, pokrycie dachu, wyposażenie i instalacje) Stan techniczny dość dobry. Budynek remontowany bieżąco nie zawsze u zachowaniem zasad konserwatorskich. Nieco zużyte pokrycie dachu.	
20. Najpilniejsze postulaty konserwatorskie Usunąć z cement i asfalt z podmurówki, przywrócić jej pierwotny wygląd.Nie dopuścić do betonowania otoczenia .			

21. Akta archiwalne (rodzaj akt, numer i miejsce przechowywania)

22. Bibliografia

23. Źródła ikonograficzne i fotografie (rodzaj, miejsce przechowywania, sygnatury)

24. Uwagi różne

25. Wypełnił 21. V. 1979

mgr Barbara Tondos

26. Sprawdził

27. Załączniki

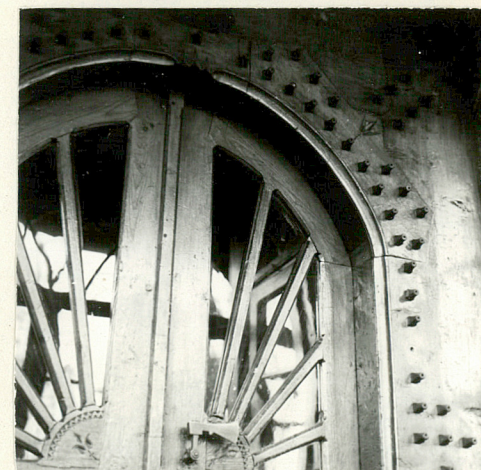
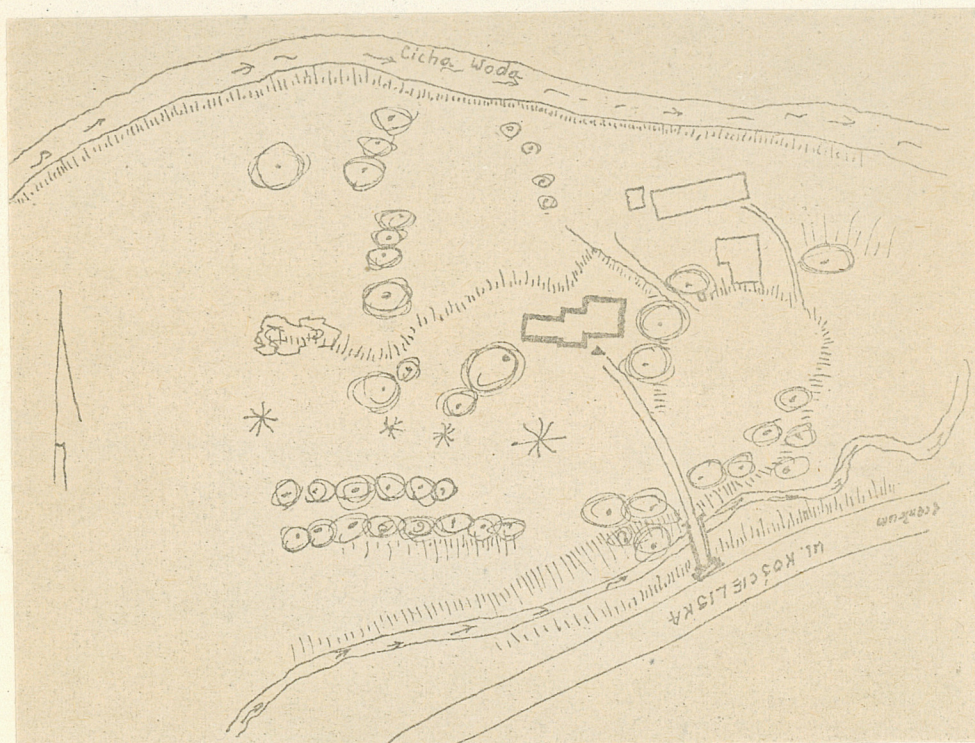
2 wstawić do karty

1. Miejscowość
ZAKOPANE

2. Obiekt /nazwa jak w karcie/
WILLA "KOLIBA"

3. Zawartość wkładki /nazwa obiektu lub materiału uzupełniającego/
cd. opisu, sytuacja, fotografie

formie trałek pochodzi z lat 30-tych. Na piętrze ściany w korytarzu odeskowane w romby. W nie-
których pomieszczeniach widoczne warsale o ozdobi-
nie wykończonej krawędzi. W drzwiach z ganku klamka
w formie siekierki góralskiej.
Inst. elektr. wod. kan. c.o.o. ogromienie.



Wkładkę założył: *Barbara Tondus* 21.V.1979
/imię, nazwisko, data/

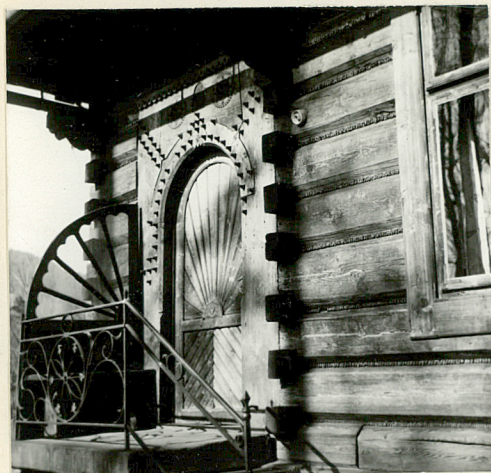
Miejsce przechowywania negatywów:

33/12

1. Miejscowość
ZAKOPANE

2. Obiekt /nazwa jak w karcie/
WILLA „KOLIBA”

3. Zawartość wkładki /nazwa obiektu lub materiału uzupełniającego/
fotografie



Wkładkę założył: Barbara Tondus 21.V.1979
/imię, nazwisko, data/

Miejsce przechowywania negatywów:

33/12