

1. Obiekt

RESTAURACJA „U WNUKA”  
(D. DOM KRZEPTOWSKIEGO, KARCZMA WNUKA)

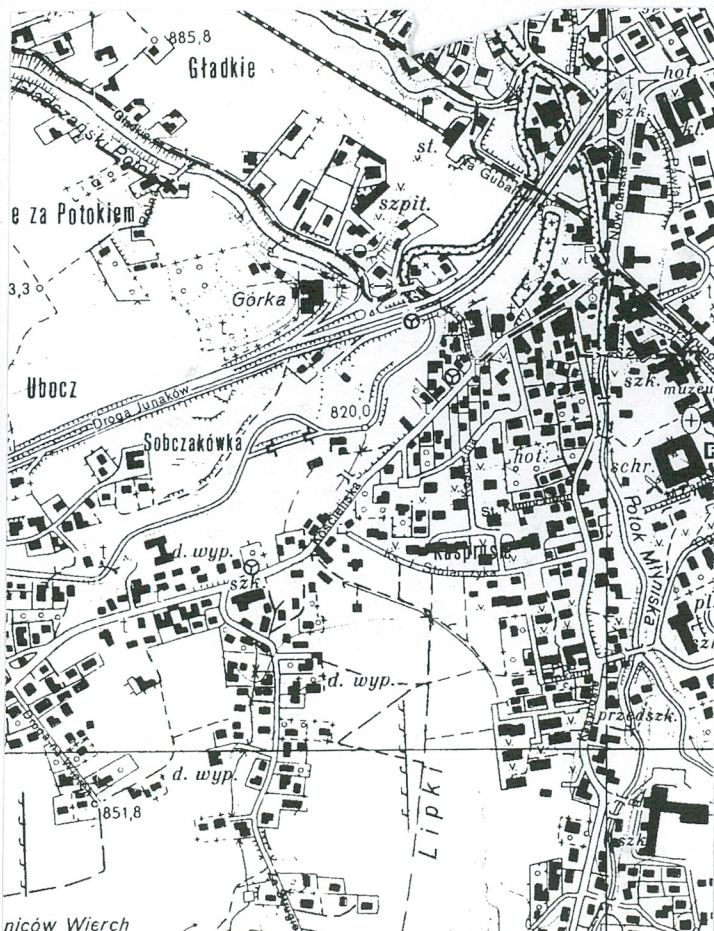
2. Czas powstania

ok.1848, 1870

3. Miejscowość

ZAKOPANE

11. Zdjęcia, rzut, przekrój, sytuacja, orientacja



4. Adres

ul. Kościeliska 8

nr hipoteczny lwh.

5. Przynależność administracyjna

województwo małopolskie  
powiat tatrzański  
gmina m. Zakopane

6. Poprzednie nazwy miejscowości

7. Przynależność administracyjna przed 1 I 1999

województwo nowosądeckie  
gmina m. Zakopane

8. Właściciel i jego adres



9. Użytkownik i jego adres

PSS „Społem”  
ul. Krupówki 41  
34-500 ZAKOPANE

10. Rejestr zabytków

Nr 115/4/54 data 11.08.1954



12. Autorzy, historia obiektu, określenie stylu

Dom Krzeptowskiego wzniesiono wg tradycji ok. 1848 r., co zdaje się potwierdzać współczesne przekazy drukowane (L. Zejszner 1849). Wybudował go Józef Krzeptowski, brat Jana Krzeptowskiego Sabały. Znaczna przebudowa domu musiała mieć miejsce ok. 1870 r., skoro w kilku publikacjach jest mowa o „domku świeżo postawionym” (A. Zalewski 1872). Prawdopodobnie w tym czasie przebudowano dach, wykonując pokoje na poddaszu doświetlone charakterystycznym „wyględem” w południowej połaci oraz oknami w szczytach. Z tego okresu pochodzą prawdopodobnie także balkony. Na pocz. lat 70-tych w budynku otwarto traktiernię, sklepik żydowski Rygelhaupta oraz pokoje gościnne. W 1874 r. Towarzystwo Tatrzańskie urządziło tu także swoje pierwsze kasyno. W latach siedemdziesiątych, w jednym z pokoi mieściła się poczta.

W r. 1891, architektura domu zainspirowała S. Witkiewicza, gdy projektował pierwszy dom w stylu zakopiańskim - willę „Kolibra” Zygmunta Gnatowskiego. Pisał o tym w swoich wspomnieniach Wojciech Brzega, co potwierdzają pewne rozwiązania formalne zastosowane w parterowym (wschodnim) skrzydle „Koliby” - doświetlenie pokoi na „wyżce”.

13. Opis (sytuacja, materiał i konstrukcja, rzut, bryła, elewacje, wnętrze, wyposażenie, instalacje)

Budynek położony jest po północnej stronie ulicy Kościeliskiej, jednym narożnikiem (pd-wsch.) stojąc na chodniku. Jest to obiekt drewniany, konstrukcji zrębowej, wzniesiony na rzucie prostokąta. Parterowy z poddaszem mieszkalnym, pierwotnie o dwutraktowym rozkładzie pomieszczeń. Z detali dekoracyjnych zewnętrznych zachowane wyłącznie dekoracje szczytów. Wewnątrz stosowano wyłącznie ozdobne fazowanie tragarzy, desek stropowych, drzwi itp. Brak ornamentów snycerskich. W dalszym ciągu nie zostały uporządkowane otwory drzwiowe i okienne elewacji frontowej, a także nie powrócono do pierwotnego pokrycia dachowego, tj. gontowego.

14. Kubatura  1800 m <sup>3</sup>	15. Powierzchnia użytkowa  190 m <sup>2</sup>	16. Przeznaczenie pierwotne chałupa, karczma restauracja	17. Użytkowanie obecne restauracja
18. Prace budowlane i konserwatorskie, ich przebieg i dokumentacja Podczas remontu przeprowadzonego w roku 1955, wykonano m.in.: <ul style="list-style-type: none"> <li>wymianę pokrycia dachowego z gontowego na blachę ocynkowaną;</li> <li>częściową wymianę stolarki drzwiowej i okiennej.</li> </ul> Podczas remontu przeprowadzonego w roku 1970, wykonano m.in.: <ul style="list-style-type: none"> <li>wtórne podziały, wydzielając szatnię, sanitariaty oraz zaplecze gastronomiczne;</li> <li>nowe drzwi jednoskrzydłowe, w miejsce dwyskrzydłowych.</li> </ul> Podczas remontu przeprowadzonego w latach 1985-1991, wykonano m.in.: <ul style="list-style-type: none"> <li>podpiwniczenie obiektu;</li> <li>nowe zaplecze sanitarne i gastronomiczne.</li> </ul>		19. Stan zachowania (fundamenty, ściany zewnętrzne, ściany wewnętrzne, sklepienia, stropy, konstrukcje dachowe, pokrycie dachu, wyposażenie i instalacje) Obecnie poszczególne zespoły elementów znajdują się w następującym stanie: <ul style="list-style-type: none"> <li>fundamenty - dobry;</li> <li>ściany zewnętrzne - dostateczny;</li> <li>ściany wewnętrzne - średni;</li> <li>stropy - dostateczny;</li> <li>wieżba dachowa - dostateczny;</li> <li>pokrycie dachowe - dostateczny;</li> <li>stolarka drzwiowa i okienna - średni;</li> <li>instalacja elektryczna - dobry;</li> <li>instalacja wod.-kan. - dobry.</li> </ul> 20. Najpilniejsze postulaty konserwatorskie <ol style="list-style-type: none"> <li>Zabezpieczenie ppoż. poprzez oprysk preparatami ogniochronnymi.</li> <li>Założenie instalacji alarmowej ppoż. z podłączeniem do monitoringu.</li> </ol>	



21 Akta archiwalne (rodzaj akt, numer i miejsce przechowywania)

1. HABER JERZY: „Inwentaryzacja architektoniczna Kawiarni «U Wnuka»”, skala 1:50. Zakopane 1977.
2. GÓRSKA ANNA: „Koncepcja architektoniczna adaptacji i modernizacji budynku (przebudowy) Kawiarni «U Wnuka»”, skala 1:50. Zakopane 1978.
3. WILCZYŃSKI STANISŁAW: „Inwentaryzacja architektoniczna Kawiarni «U Wnuka»”, skala 1:50. Zakopane 1985.
4. GAŁEK ANDRZEJ: „Projekt remontu i modernizacji budynku Kawiarni «U Wnuka»”, skala 1:50. Zakopane 1985.
5. KOPKOWICZ DANUTA, ŚLIWIŃSKI ZBIGNIEW: „Projekt remontu i modernizacji budynku Kawiarni «U Wnuka»”, skala 1:50. Zakopane 1986.

22. Bibliografia

1. BRZEGA WOJCIECH: *Żywot górala poczciwego*. Oprac. Anna Micińska, Michał Jagiełło. Kraków 1969, s. 54.
2. DŁUGOŁĘCKA LIDIA, PINKWART MACIEJ: *Zakopane. Przewodnik historyczny*. Wyd. 2. Warszawa 1994, s. 76-77.
3. ELJASZ WALERY: *Ilustrowany przewodnik do Tatr, Pienin i Szczawnic*. Poznań 1870, s. 178.
4. WNUK WŁODZIMIERZ: *Obrazki zakopiańskie*. Kraków 1982, s. 85-97, 99-113.
5. ZALEWSKI ANTONI: *Przez Tatry. Opis wycieczki odbytej w lipcu 1871 r. „Wieniec”* [Warszawa] R. 1: 1872, T. 1
6. ZEJSZNER LUDWIK: *Podhale i północna pochyłość Tatrów, czyli Tatry Polskie*. Warszawa 1849, s. 479-480.

23. Źródła ikonograficzne i fotografie (rodzaj, miejsce przechowywania, sygnatury)

Fotografie historyczne. Archiwum Muzeum Tatrzańskiego.

24. Uwagi różne

25. Opracował

tekst Zbigniew Moździerz (VII-VIII 2001)

(imię, nazwisko, data, podpis)

plany, rysunki Zbigniew Moździerz (VII-VIII 2001)

(imię, nazwisko, data, podpis)

zdjęcia fot. Zbigniew Moździerz (VII-VIII 2001)

(imię, nazwisko, data, podpis)

miejsce przechowywania negatywów Muzeum Tatrzańskie -- Dział OZ

Karta po wypełnieniu podlega ochronie na podstawie przepisów prawa autorskiego

26. Adnotacje o inspekcjach, informacje o zmianach (daty, imiona i nazwiska wypełniających)

27. Załączniki

Wkładka z cd. historii, rysunkami i fotografiami



1. Miejscowość ZAKOPANE	2. Obiekt (nazwa jak w karcie) <b>Restauracja „U Wnuka” (d. Dom Krzeptowskiego)</b>	3. Zawartość wkładki (nazwa obiektu lub materiału uzupełniającego) cd. Historii obiektu Rysunki i fotografie
----------------------------	--------------------------------------------------------------------------------------------	--------------------------------------------------------------------------------------------------------------------

W roku 1907 otworzyła się nowa karta w historii obiektu. Józefa Krzeptowska poślubiła wówczas lwowskiego restauratora, Jana Wnuka i jeszcze w tym samym roku małżonkowie otworzyli w budynku lokal gastronomiczny z wyszynkiem. Restauracja Jana Wnuka funkcjonowała do roku 1937. Po II wojnie światowej obiekt został objęty „publiczną gospodarką lokalami”, tj. tzw. kwaterunkiem. W 1955 r. przeprowadzono remont budynku, który niestety nie miał za zadanie jego renowacji. W tym czasie gontowe pokrycie dachowe zastąpiono blachą, częściowo wymieniono stolarkę drzwiową i okienną. Pewnie z tego powodu w roku 1957, gdy większość zabytkowych zagród z ulicy Kościeliskiej wpisano do rejestru zabytków, dom Krzeptowskiego nie został objęty ochroną konserwatorską.

W roku 1970 Zakopiańskie Zakłady Gastronomiczne otworzyły w budynku kawiarnię regionalną „U Wnuka”. Przeprowadzone wówczas prace remontowe, wg proj. Anny Górskiej, ponownie zdeprecjonowały jego wartość zabytkową, choć być może uratowały go przed całkowitym zniszczeniem. M.in. wprowadzono wtórne podziały (wydzielenie szatni, sanitariatów, zaplecza gastronomicznego) oraz zastąpiono dwuskrzydłowe drzwi frontowe małymi, jednoskrzydłowymi. W połowie lat siedemdziesiątych kawiarnia przeszła w zarząd PSS „Społem”. W 1977 r. podjęto próbę przejęcia całego obiektu na cele gastronomiczne, przywracając mu tym samym jego historyczną funkcję. W związku z tymi planami, w roku 1978 Anna Górka wykonała „Koncepcję architektoniczną adaptacji i modernizacji (przebudowy) budynku Kawiarni «U Wnuka»”.

Do konkretnych prac doszło jednak dopiero w roku 1985, na podstawie projektu Stanisława Gałka. Ponieważ groziły one naruszeniem struktury zabytkowej budynku, Wojewódzki Konserwator Zabytków w Nowym Sączu wstrzymał remont w styczniu 1986 r. Nowy projekt – wykonany przez zespół autorski Danuta Kopkowicz-Zbigniew Śliwiński – zyskał aprobatę służb konserwatorskich, w związku z czym uzyskano zezwolenie na kontynuację remontu. Został on ukończony w 1991 roku.

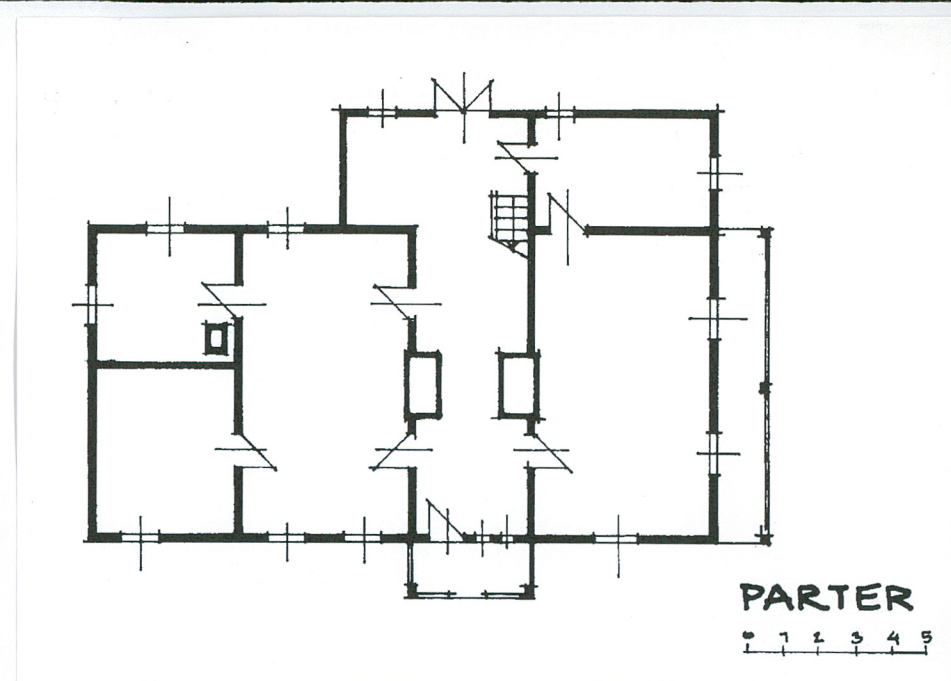
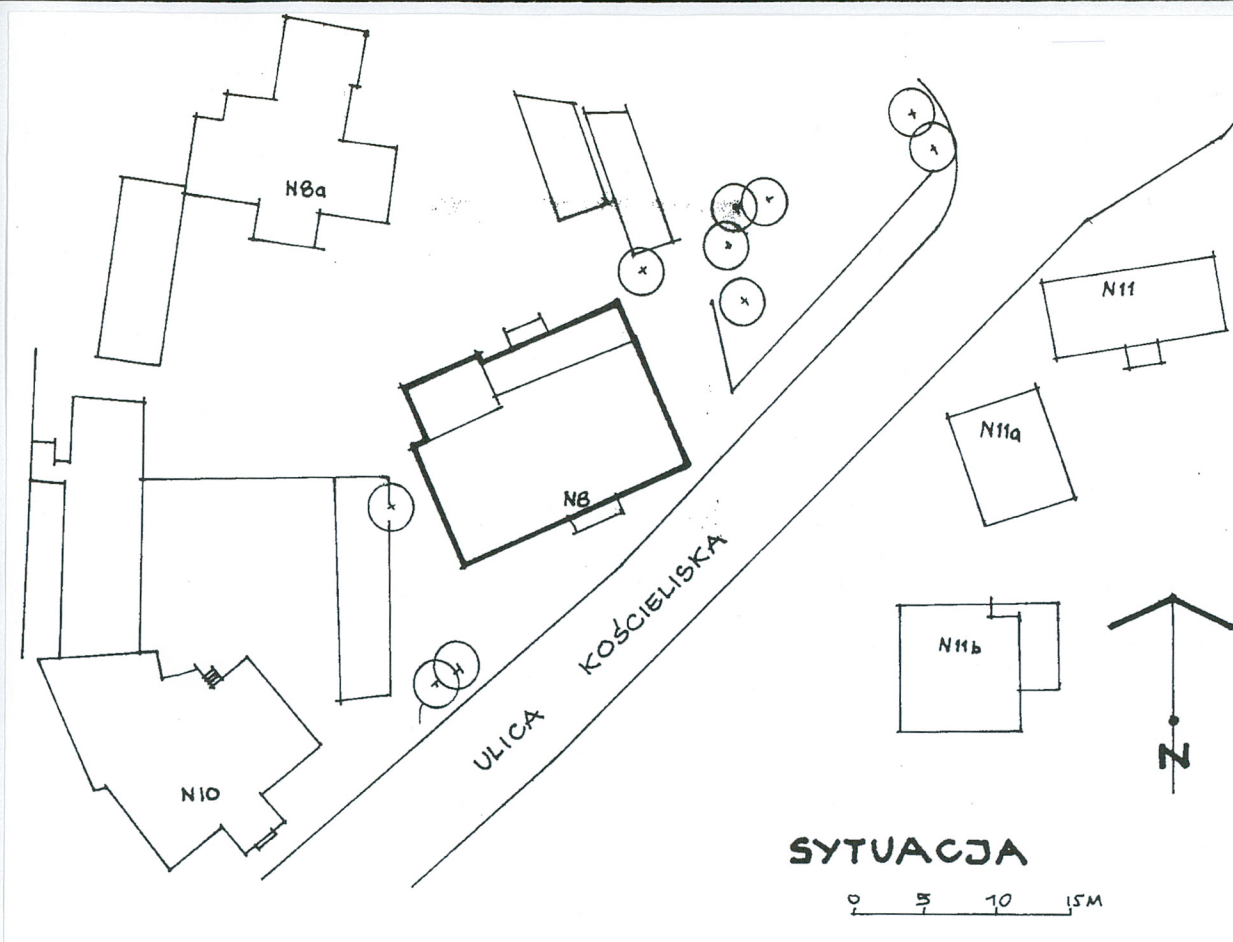


Wkładkę założył: Zbigniew Moździerz (VIII 2001)  
(imię, nazwisko, data)

Miejsce przechowywania negatywów: Muzeum Tatrzańskie – Dział OZ

Wzór ODZ 1978 r.







1. Miejscowość ZAKOPANE	2. Obiekt (nazwa jak w karcie) <b>Restauracja „U Wnuka”</b> (d. Dom Krzeptowskiego)	3. Zawartość wkładki (nazwa obiektu lub materiału uzupełniającego) Fotografie
----------------------------	-------------------------------------------------------------------------------------------	----------------------------------------------------------------------------------



Wkładkę założył: Zbigniew Moździerz (VIII 2001)  
(imię, nazwisko, data)

Miejsce przechowywania negatywów: Muzeum Tatrzańskie - Dział OZ

Wzór ODZ 1978 r.



