

1. Obiekt

CHAŁUPA ze SKIBÓWKI

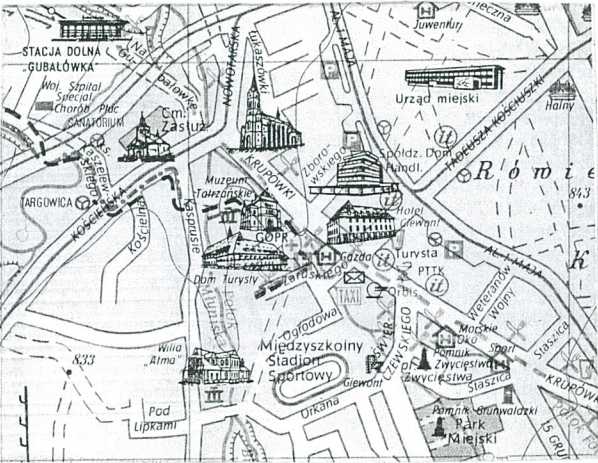
2. Czas powstania

1 ćw. XX w.

3. Miejscowość

ZAKOPANE

11. Zdjęcia, rzut, przekrój, sytuacja, orientacja



4. Adres ul. Kościeliska 3

nr hipoteczny.....

lub ewid. gruntów.....dz. nr 233 obr. 8....

5. Przynależność administracyjna

województwo.....małopolskie.....

powiat.....tatrzańskigmina.....Jabłonka...

6. Poprzednie nazwy miejscowości

7. Przynależność administracyjna przed 1.VI 1975

województwo.....krakowskie.....

powiat.....nowotarski.....

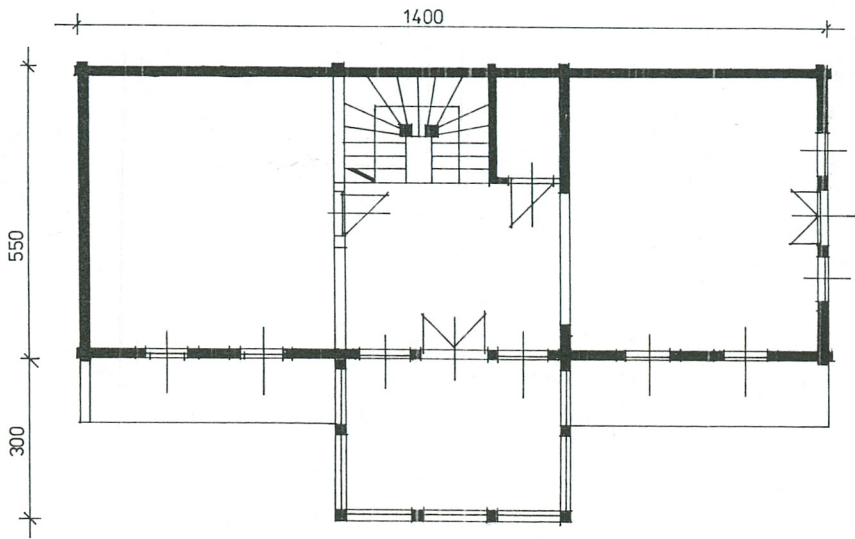
8. Właściciel i jego adres

9. Użytkownik i jego adres

j. w.

10. Rejestr zabytków

Nr.....A-24/M.....data.....18.10.2004.....



Budynek mieszkalny – chałupa ze Skibówki pochodzi zapewne z 1 ćw. XX w. W 1996 budynek został przeniesiony z ul. Skibówki 9b na obecne miejsce przy ul. Kościeliskiej 3 w Zakopanem, dzięki inicjatywie [REDAKCYJA] pod nadzorem J. Karpiela. Posesja, na której usytuowano chałupę była zabudowana od końca XIX w., do 1940. Po 1945 była użytkowana przez Gminną Spółdzielnię Samopomocy Chłopskiej w Zakopanem na cele handlowe. Chałupa została usytuowana na parceli na czas określony, za zgodą Spółdzielni władającej gruntem. Od 2002 toczy się spór własnościowy dotyczący lokalizacji budynku osoby fizycznej, na gruntach Spółdzielni.

Budynek pod względem formy architektonicznej, bryły, detalu i rozplanowania przestrzeni, reprezentuje typ klasycznej chałupy podhalańskiej.

Sytuacja: Budynek usytuowany jest po południowej stronie ul. Kościeliskiej, w jej początkowym odcinku. Wznosi się nieco w głębi działki, szczytem do drogi. Jest to budynek wolnostojący. Zajmuje zachodni fragment rozległej, nieregularnej działki, ogrodzonej w części prowizorycznym ogrodzeniem metalowym. Teren wokół budynku zdewastowany i nieuporządkowany na skutek sporu własnościowego.

Materiał i konstrukcja: Jest to budynek drewniany, konstrukcji zrębowej, wzniesiony na murowanej, kamiennej podmurówce. Weranda konstrukcji szkieletowej (słupowej). Zrąb łączony na zamek ciesielski. Konstrukcja dachu drewniana krokwiowa. Dach dwuspadowy, półszczytowy, kryty gontem. We wnętrzach podłogi z desek. Schody na poddasze drewniane. Stolarka architektoniczna drewniana, stylizowana. Drzwi klepkowe z motywem „słońca”. Okna skrzynkowe, dwuskrzydłowe, kwatery dzielone szczeblinami na trzy pola każda.

Rzut: Budynek wznosi się na planie wydłużonego prostokąta z ryzalitem werandy od wschodu. Układ wnętrz jednotraktowy. Wejścia od północy i przez werandę.

Bryła: Budynek parterowy, niepodpiwniczony. Bryła horyzontalna, wydłużona. Dach stromy dwuspadowy, półszczytowy. Od frontu (wschód) ryzalit werandy nakryty dachem dwuspadowym, ze szczytem.

Elewacje: Elewacja zrębowa, nie szalowane. Elewacja frontowa (wschodnia) siedmioosiowa, z trójosiowym ryzalitem werandy, zwieńczonej szczytem z okienkami i dekoracją listwową w formie „słońca”. Okna z okiennicami klepkowymi z motywem „słońca”. Elewacja północna trójosiowa z wejściem w osi środkowej. Szczyt z dekoracją listwową („słońce”) i potrójnym oknem o kwaterach zamkniętych górą półkoliście, z obramieniem z ozdobnym kołkowaniem. Elewacja południowa ślepa, z oknami w szczycie opracowanym analogicznie, jak od strony północnej. Elewacja zachodnia ślepa.

Wnętrza: Częściowo przekształcone w wyniku modernizacji i adaptacji w nowym miejscu. Zasadniczo zachowany układ sieni po środku i dwóch izb „białej” i „czarnej”. Sień poprzedzona werandą i adaptowana na pomieszczenie użytkowe. Przy ścianie zachodniej wygospodarowany wtórnie trakt zawierający pomieszczenia sanitarne i schody na poddasze.

Wyposażenie: Stropy drewniane z bogatą dekoracją snycerską. Rozety cyrkłowe. Współczesny piec - kominek.

Instalacje: Instalacje elektryczna, wodna i kanalizacyjna, telefon.

14. Kubatura	15. Powierzchnia użytkowa	6. Przeznaczenie pierwotne	17. Użytkowanie obecne
ok. 250 m ³	80 m ²	Budynek mieszkalny	Budynek mieszkalno - handlowy
18. Prace budowlane i konserwatorskie, ich przebieg i dokumentacja (po 1945 r.)		19. Stan zachowania (fundamenty, ściany zewnętrzne, ściany wewnętrzne, sklepienia, stropy, konstrukcje dachowe, pokrycie dachu, wyposażenie i instalacje)	
<p>W 1996 budynek został przeniesiony z ul. Skibówki 9b na ul. Kościeliską 3, podany modernizacji i adaptacji według projektu J. Karpiela. W 1999 dobudowano od wschodu oszkloną werandę.</p> <p>Dokumentacja projektowa w posiadaniu właścicielki budynku i w Archiwum WUOZ w Krakowie.</p>		<p>Budynek w dobrym stanie technicznym. Fundamenty stabilne konstrukcyjnie, w dobrym stanie technicznym. Ściany zewnętrzne w dobrym stanie technicznym. Ściany wewnętrzne po renowacji, w dobrym stanie technicznym. Strop drewniany w stanie dobrym. Stolarka sprawna technicznie, kompletna. Podłogi w dobrym stanie technicznym, ze śladami intensywnej eksploatacji (wytarcie). Konstrukcja dachowa w dobrym stanie technicznym. Pokrycie w dobrym stanie, wymaga odnowienia impregnacji. Instalacje sprawne.</p>	
20. Najpilniejsze postulaty konserwatorskie			
Bieżące utrzymanie budynku.			

21. Akta archiwalne i źródła ikonograficzne (rodzaj, numer i miejsce przechowywania)

Archiwum Wojewódzkiego Urzędu Ochrony Zabytków w Krakowie:

- Akta wpisu do rejestru zabytków, nr A- 24/M.
- Z. Możdziej, *Opinia na temat autentyzmu oraz walorów zabytkowych chałupy przy ul. Kościeliskiej 3*, mpis. 2003.
- J. Karpiel, *Projekt adaptacji chałupy*, 1996.

22. Bibliografia

23. Uwagi różne

24. Opracowanie karty ewidencyjnej

tekst

mgr inż. arch. Ludomir Książek.
październik 2004 r.

plany, rysunki

j.w.

zdjęcia fotogr.

j.w., październik 2004 r.

miejsce przechowywania negatywów

u autora

KARTA PO WYPEŁNIENIU PODLEGA OCHRONIE NA PODSTAWIE PRZEPISÓW PRAWA AUTORSKIE

25. Adnotacje o inspekcjach, informacje o zmianach (daty, imiona i nazwiska wypełniających)

26. Załączniki

Wkładka nr 1, 2.

1. Miejscowość

ZAKOPANE

2. Obiekt (nazwa jak w karcie)

CHAŁUPA

3. Zawartość wkładki (nazwa materiału uzupełniającego)

Plan sytuacyjny,
opis fotografii, fotografie dodatkowe.

Spis fotografii

1. Elewacja wschodnia
2. Widok od północy.
3. Widok od południa.
4. Szczyt północny.
5. Detal zrębu.
6. Okno i okiennica w elewacji wschodniej.
7. Sosręb izby północnej
8. Wnętrze izby południowej.
9. Belka stropowa izby centralnej.
10. Rozeta z sosrębu izby południowej.





1. Miejscowość	2. Obiekt (nazwa jak w karcie)	3. Zawartość wkładki (nazwa materiału uzupełniającego)
ZAKOPANE	CHAŁUPA	Fotografie dodatkowe.

