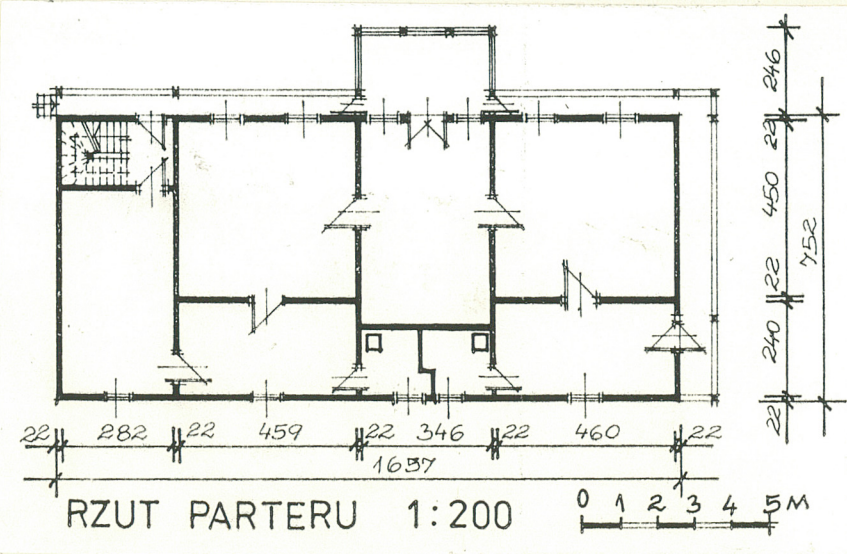
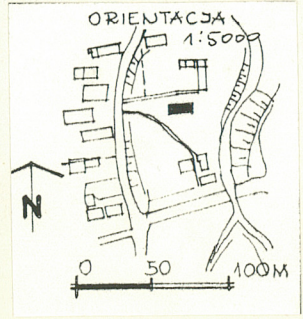
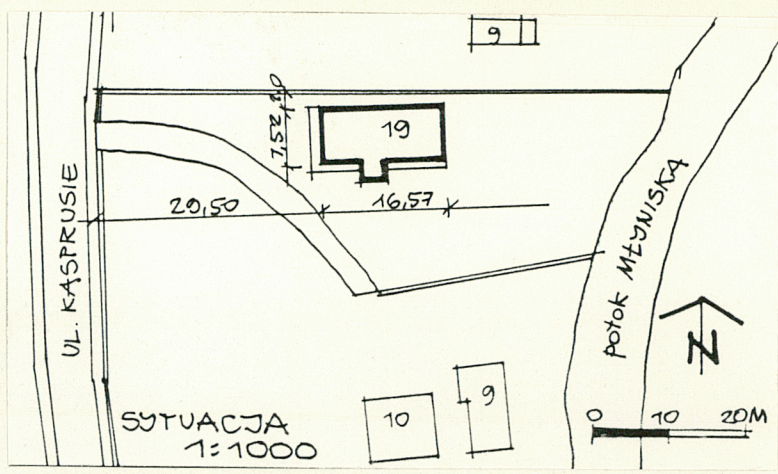


1. Obiekt
WILLA "ATMA"

2. Czas powstania
1893

3. Miejscowość
ZAKOPANE

11 Zdjęcia: rzut, przekrój, sytuacja, orientacja



4. Adres
ul. Kasprusie 19
nr hipoteczny

5. Przynależność administracyjna
województwo nowosądeckie
gmina Tatrzańska ZAKOPANE
pow. TATRZAŃSKI

6. Poprzednie nazwy miejscowości

7. Przynależność administracyjna
przed 1 VI 1975
województwo krakowskie
powiat m. Zakopane

8. Właściciel i jego adres
Towarzystwo im. Karola
Szymanowskiego
ul. Kasprusie 19
Zakopane

9. Użytkownik i jego adres
Muzeum Narodowe
Kraków

10. Rejestr zabytków
Ks. "A"-135/76
Nr 1176 data 14.03.1970

12. Autorzy, historia obiektu, określenia stylu.

Obiekt ufundował w roku 1893 Józef Kasprus Stoch, jeden z budowniczych "Koliby". Został on wzniesiony prawdopodobnie przez samego fundatora, wg własnego projektu. Była to wtedy typowa chałupa podhalańska, z tzw. "werandą" od frontu przylegającą do centralnie umieszczonego ganku. Dzieje budynku związane są do okresu międzywojennego z rodziną Kasprusiów. W roku 1923 pierwszy raz gościł tu - z okazji wesela Zofii Walczakowej - Karol Szymanowski.

Ok. 1925-26 budynek został rozbudowany do obecnej formy architektonicznej i otrzymał nazwę "Atma". 24 października wynajął wille K. Szymanowski, który mieszkał tu i tworzył do 5 listopada 1935 r. Już w 1937 r. zrodził się pomysł utworzenia w "Atmie" Muzeum Szymanowskiego. Pomysł ten udało się zrealizować dopiero w latach 70-tych po wykupieniu obiektu za pieniądze społeczne (1972), przeprowadzeniu remontu (1975) i zorganizowaniu ekspozycji (1976). W tym też roku muzeum zostało otwarte jako filia Muzeum Narodowego w Krakowie.

Dotrwał on do dzisiejszych czasów z formą architektoniczną uzyskaną podczas przebudowy w latach 1925-1926.

Przebudowę tę można zaliczyć do nawarstwień historycznych.

Obiekt reprezentuje skromną odmianę "nowego regionalizmu", rozwijającego się w latach dwudziestych i trzydziestych.

13. Opis (stylacja, materiał i konstrukcja, rzut, bryła, elewacje, wnętrza, wyposażenie, instalacje)

Obiekt położony jest przy ul. Kasprusie, ok. 20 m od drogi w kierunku wschodnim, w tzw. "dołku". Willa zwrócona jest frontem na południe. W jego najbliższym otoczeniu znajdują się potok Mlyniska (od str. wsch.), dom mieszkalny (od str. pd) oraz chałupa Sołonki (od str. pn). Budynek ogrodzony jest żerdziowym płotem.

Budynek posadowiony jest na kamiennej podmurówce i posiada ściany drewniane konstrukcji zrębowej, zewnątrz oraz wewnątrz odeskowane. Stropy drewniane, belkowe, podłogi "białe". Więźba dachowa krokwiowo-jętkowa, połacie kryte gontem podwójnie. Z parteru na poddasze schody zabiegowe konstrukcji drewnianej. Drzwi płycinowe, okna podwójne typu "polskiego".

Obiekt wzniesiony na rzucie wydłużonego prostokąta, parterowy z poddaszem mieszkalnym, w części środkowej piętrowy, częściowo podpiwniczony. Dach siodłowy z półszczytami. Elewacja frontowa (pd) niemal symetryczna, po stronie wschodniej werandy nieco dłuższa. Elewacje szczytowe (wsch. i zach.) niejednakowe - w szczycie wschodnim balkon, w szczycie zach brak okien i drzwi. W połaci pd trzy facjaty w formie "dymników" - dwie po wsch. stronie werandy, jedna po stronie zach.

Detale dekoracyjne typowe dla budownictwa podhalańskiego, głównie w formie nakładanych profilowanycholistwowań (dekoracja szczytówi balustrad w formie "słoneczek". Wnętrza w stanie częściowo przekształconym mieszczą w chwili obecnej ekspozycje muzealne. W okresie międzywojennym wprowadzona została instalacja elektryczna oraz wodno-kanalizacyjna. Ogrzewanie elektryczne.

<p>14. Kubatura</p> <p>872 m3</p>	<p>15. Powierzchnia użytkowa</p> <p>192 m2</p>	<p>16. Przeznaczenie pierwotne</p> <p>willa - pensjonat</p>	<p>17. Użytkowanie obecne</p> <p>muzeum</p>
<p>18. Prace budowlane i konserwatorskie, ich przebieg i dokumentacja</p> <p>Pierwszy remont konserwatorski przeprowadzono w latach 1975-76. wg proj. mgr inż. arch. Wacława Karpiela. Objęły one:</p> <ul style="list-style-type: none"> - wymianę posadowienia pierwotnego na fundament betono- wy i podmurówkę z kamienia "okrągłaka" (równocześnie wykonano izolację p/wilg. poziomą z papy asfaltowej); - wymianę podłóg, stolarki drzwiowej i okiennej, pokry- cia dachowego, deskowania zewnętrznego oraz instalacji wod.-kan. i elektrycznej; - rozbiórkę 2 piecy kuchennych oraz dokonanie moderni- zacji i adaptację na cele muzealne (wykonanie kasy, szat- ni, ekspozycji muzealnej, ogrzewania elektrycznego). <p>Remont został poprzedzony wykonaniem dokumentacji technicznej.</p> <p>Ostatni remont wykonany został w latach 1989-90. Poprzedziło go sporządzenie "Dokumentacji konserwator- skiej" przez mgr Zbigniewa Moździerz (1988), która obejmowała dokumentację fotograficzną, historyczną, my- kologiczną oraz wytyczne konserwatorskie.. Remont objął głównie wymianę pokrycia dachowego, prace odgrzybienio- we i impregnatorskie oraz ocieplenie facjat.</p>		<p>19. stan zachowania (fundamenty, ściany zewnętrzne, ściany wewnętrzne, sklepienia, stropy, konstrukcje dachowe, pokrycie dachu, wyposażenie i instalacje)</p> <p>Ogólnie stan budynku dobry. Poszczególne elementy mają następujący stan techniczny:</p> <ul style="list-style-type: none"> fundamenty - dobry ściany zewnętrzne - dobry ściany wewnętrzne - dobry podłogi - dobry stropy - średni wieża dachowa - dobry pokrycie dachowe - dobry obróbki blacharski - dobry stolarka okienna - dobry stolarka drzwiowa - dobry wyposażenie - dobry instalacja wod.-kan. - dobry instalacja elektryczna - dobry <p>20. Najpilniejsze postulaty konserwatorskie</p> <p>Obiekt należy poddawać systematycznym, profilaktycznym zabiegom konserwatorskim.</p>	

21. Akta archiwalne (rodzaj akt, numer i miejsce przechowywania)

1. Opinia o stanie technicznym, oprac. inż. Zbigniew Gorazdowski (1962) - Muzeum Karola Szymanowskiego;
2. Projekt techniczny remontu kapitalnego i modernizacji, oprac. mgr inż. Wacław Karpiel (1975) - Muzeum Karola Szymanowskiego;
3. Dokumentacja konserwatorska, oprac. mgr Zbigniew Moździerz (1988) - Muzeum Karola Szymanowskiego;

22. Bibliografia

1. E. Kofin, 'Atma' - czyli jak eksponować kompozytora?, "Odra", 1976, nr 7-8, s. 105-107;
2. J. Waldorff, W drodze do Atmy, "Ruch Muzyczny", R. XX, 1976, Nr 9, s. 3-6;
3. Maciej Pinkwart, "Zakopiańskim szlakiem Szymanowskiego", Warszawa 1982, s. 67-74;
4. M. Pinkwart, "Muzeum Karola Szymanowskiego w willi 'Atma' w Zakopanem. Przewodnik", Kraków 1986 (wyd. II)
5. L. Długołęcka, M. Pinkwart, "Zakopane. Przewodnik historyczny", Warszawa 1988, s. 269-271;

23. Źródła ikonograficzne i fotografia (rodzaj, miejsce przechowywania, sygnatury)

1. Chałupa Józefa Kasprusia Stocha, ok. 1895 - Arch. Muzeum Tatrzańskiego (AF-MT-5944-IV-002);
2. Willa "Atma", fot. H. Schabenbeck, 1938 - Arch. Muzeum Tatrzańskiego (AF-MT-2912-II-002);
3. Dokumentacja fotograficzna, oprac. Zb. Moździerz, 1986-88 - Muzeum Tatrzańskie, Dział OZ;

24. Uwagi różne

25. Opracował

tekst **Zbigniew Moździerz, X-XI 1992**

imię, nazwisko, data, podpis

plany, rysunki **Zenon Remi, X-XI 1992**

imię, nazwisko, data, podpis

zdjęcia lotogr. **Zbigniew Moździerz, 1986, 1990, 1992**

imię, nazwisko, data, podpis

miejsce przechowywania negatywów **Muzeum Tatrzańskie, Dz. OZ**

Karta po wypełnieniu podlega ochronie na podstawie przepisów prawa autorskiego

26. Adnotacje o inspekcjach, informacje o zmianach (daty, imiona i nazwiska wypełniających)

27. Załączniki

1. Miejscowość

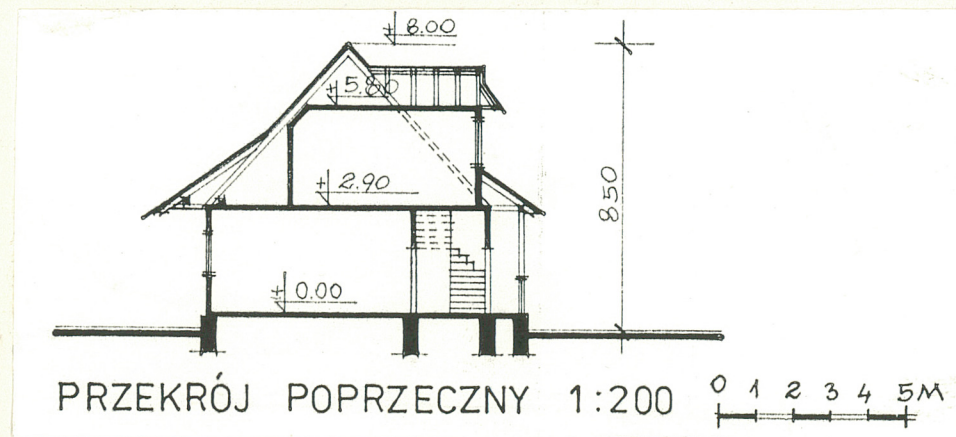
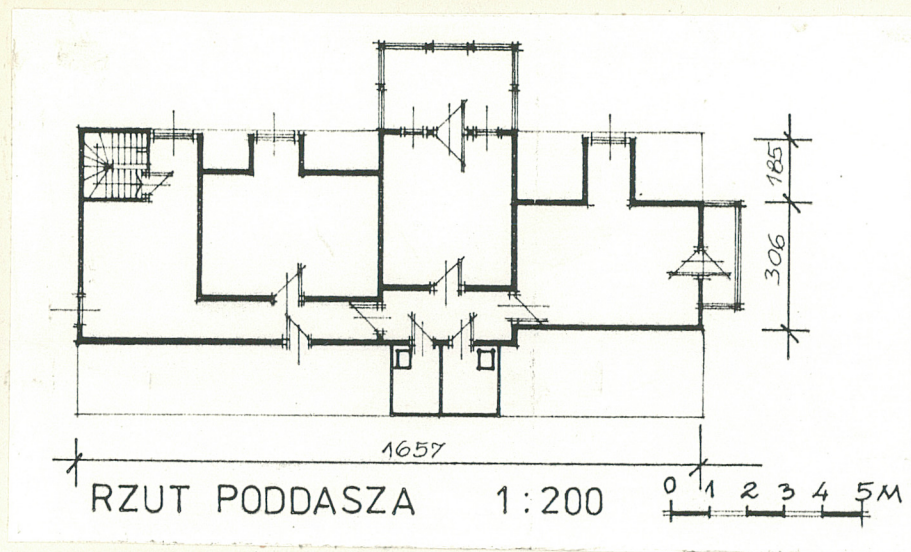
Z A K O P A N E

2. Obiekt (nazwa jak w karcie)

WILLA "ATMA"

3. Zawartość wkładki (nazwa obiektu lub materiału uzupełniającego)

Rzut, przekrój, zdjęcia



Wkładkę założył: Zbigniew Moździerz (XI 1992)

(imię, nazwisko, data)

Miejsce przechowywania negatywów: Muzeum Tatrzańskie

Wzór ODZ 1978 r.