

1. Obiekt

**ZESPÓŁ ZABUDOWY NOWEJ HUTY  
- UKŁAD URBANISTYCZNY**

2. Czas powstania

1947 – 1956  
2 poł. XX w.

3. Miejscowość

**KRAKÓW**

4. Adres **Nowa Huta**

nr hipoteczny.....

lub ewid. Gruntów.....

5. Przynależność administracyjna

województwo.....małopolskie.....

powiat.....krakowski ....gmina.....Kraków...

6. Poprzednie nazwy miejscowości

7. Przynależność administracyjna przed 1. VI 1975

województwo.....krakowskie.....

powiat.....Kraków.....

8. Właściciel i jego adres

w kartach szczegółowych

9. Użytkownik i jego adres

j. w.

10. Rejestr zabytków

Nr.....data.....





Nowa Huta – pierwsze w powojennej Polsce miasto wzniesione w całości od podstaw. Uwarunkowane decyzjami politycznymi założenie urbanistyczne stworzone jako zaplecze dla strategicznego kombinatu metalurgicznego. Element polityki międzynarodowej czasów „zimnej wojny”, a zarazem oręż w wewnętrznej walce polityczno – społecznej. Lokalizacja huty pod Krakowem na gruntach wsi Mogiła i Pleszów została zatwierdzona w lutym 1949. W marcu 1949 rozpoczęto budowę pierwszych osiedli mieszkaniowych. W styczniu 1950 był gotowy kompleksowy projekt urbanistyczny i projekt kombinatu metalurgicznego. Generalnym projektantem został T. Ptaszycki, koncepcję urbanistyczną opracowywali B. Skrzybalski, S. Juchnowicz, T. Rembies. 1.01.1951 włączono Nową Hutę w administracyjne granice Krakowa, jako jedną z 6 dzielnic. Nowa Huta należała do priorytetowych inwestycji ujętych w Planie 6-cio letnim. Pierwszy okres budowy zamyka się w latach 1949-58. Wówczas wzniesiono ok. 15 tys. mieszkań, w których zamieszkało do 100 tys. ludzi. Projekt urbanistyczny przewidywał stworzenie samodzielnego organizmu miejskiego wyposażonego w obiekty użyteczności publicznej, szkoły, punkty usługowe i ciągi sklepowe. Przestrzenie reprezentacyjne przeplatają się z terenami zielonymi i kameralnymi wnętrzami blokowymi. Jako pierwsze realizowano osiedla Wandy, Willo- we, Młodości, Na Skarpie oraz Sportowe. Wśród pierwszych budynków jest grupa blozków ceglanych, z czterospadowymi dachami (F. Adamski), później przeważały bloki o dachach płaskich. Zabudowę Placu Centralnego zrealizowano 1950-56. 1951 – 54 zrealizowano zespół Szpitala Specjalistycznego im. S. Żeromskiego, integralnie powiązany /c.d. wkładka 1/

**Sytuacja:** Zespół zabudowy kombinatu metalurgicznego i miasta satelity został założony na północny wschód od centrum Krakowa, na gruntach wsi Mogiła, Pleszów i kilku dalszych. Z Krakowem Huta związana była długą osią komunikacyjną łączącą się z miejskim układem komunikacyjnym w rejonie Ronda Mogilskiego. Z czasem ilość arterii łącznikowych powiększyła się o ul. Lublańską na północy oraz Al. Pokoju i Nowohucką na południu. Zabudowa zabytkowego układu urbanistycznego mieści się w wieloboku ograniczonym ulicami Al. Jana Pawła II, Bieńczycka, Kocmyrzowska, Bulwarowa, Klasztorna, W. Sieroszewskiego. Od południa z zabudową Centrum graniczą otwarte tereny Łąk Nowohuckich o dużych walorach przyrodniczych i krajobrazowych. Na północny wschód wybiega z Placu Centralnego arteria (Al. Solidarności) łącząca zespół mieszkalny z Kombinatem Metalurgicznym.

**Kompozycja:** Zwarta, geometryczna. Ośrodkiem kompozycji jest pięcioboczny Plac Centralny z którego promieniście wybiega pięć arterii komunikacyjnych – alei wytyczających ramy dla zabudowy blokowej. Oś środkowa – północ – południe (Aleja Róż) miała w zamierzeniu łączyć niezrealizowane monumenty Ratusza (na pn.) i Domu Kultury (na pd.). W przylegającej do Placu Centralnego partii Alei Róż usytuowano pomnik W. I. Lenina (stał w latach 1973 – 1989). Oś północno – wschodnia – Aleja Lenina (obecnie Al. Solidarności) łączy część mieszkalną z Kombinatem Metalurgicznym im. W. I. Lenina (obecnie T. Sendzimira). Oś zamykają bliźniacze zabudowania Centrum Administracyjnego Huty. Zabudowa Placu Centralnego podkreśla jego reprezentacyjny charakter. Bloki zabudowy zgrupowane wokół mają w pierzejach ulicznych elewacje z bogatym wystrojem architektonicznym i podcieniowymi arkadami mieszczącymi partery sklepowe. Wokół Placu Centralnego zgrupowane są osiedla blokowe tworzące układy wieloboczne ze zróżnicowaną zabudową zewnątrz i wewnątrz bloku. Dominują „parawanowe” fasady w pierzejach ulic, urozmaicone deta- lem architektonicznym i uproszczone elewacje wewnątrz blokowych. W wielobokach zabudowy blokowej, w partii wewnętrznej umieszczano bloki mieszkalne mniejszej skali oraz palce zabaw, budynki szkół, przed- szkoli, przychodni lekarskich. Osie komunikacyjne wewnątrz bloków wyznaczają monumentalne arkady przejazdowe. Na tym tle wyróżnia się luźna zabudowa osiedli Wandy, Willowego, Górali i Krakowiaków, budowanych zgodnie z amerykańską doktryną „jednostek sąsiedzkich”. Na Os. Wandy znajduje się najstarszy z budynków w zespole - blok oddany do eksploatacji w grudniu 1949 (ul. Mierzwy 14). Najstarsza część osiedla jest złożona z dwupiętrowych bloków w otoczeniu ogrodowym, co skutkuje efektem bliskim nie- mieckiej koncepcji miasta/dzielnicy – ogrodu.

Kompozycja układu urbanistycznego Nowej Huty jest z jednej strony przykładem recepcji wzorów radziec- kiego socrealizmu, z drugiej odzywają się w niej echa wielkiej manieri urbanistycznej z XVIII w. Zwartość, hierarchiczność, rozmach, efektywność osi widokowych, to cechy wywodzące się z dawnych epok histo- rycznych. Detal i dekoracja architektoniczna, a nawet zasady kompozycji brył i budynków w zespole urbani- stycznym Nowej Huty noszą piętno socrealizmu w wersji odwołującej się w pewnym zakresie do tradycji rodzimej (tej, która została uznana za postępową...). W ten sposób projektanci starali się sprostać wymaga- niom zawartym w hasle, by sztuka socrealizmu była „narodowa w formie i socjalistyczna w treści”. Zespół urbanistyczny Nowej Huty dopełniają kompozycje zieleni – alejowe wzdłuż ciągów komunikacyj- nych i w formie ogrodów śródblokowych we wnętrzach poszczególnych osiedli – bloków zabudowy.



14. Kubatura	15. Powierzchnia użytkowa	16. Przeznaczenie pierwotne	17. Użytkowanie obecne
w kartach szczegółowych	65 km <sup>2</sup>	Dzielnica przemysłowo - mieszkaniowa	Dzielnica przemysłowo - mieszkaniowa
18. Prace budowlane i konserwatorskie, ich przebieg i dokumentacja (po 1945 r.)  W 1956 -68 drugi etap budowy Nowej Huty. 1966 założenie parku Kultury i Wypoczynku. 1983 budowa Nowohuckiego Centrum Kultury (Z. Pawelski). 1987-94 budowa „Centrum E” (R. Loegler, W. Dobrzański, E. Fitzke, M. Szymanowski). 1991 -94 os. Na Skarpie nowa zabudowa mieszkaniowa (M. Jabłoński, F. Maciuk). 2000 -04 żywiołowa ekspansja drobnej przedsiębiorczości. Adaptacje lokali, profuzja reklam, modernizacje mieszkań i lokali sklepowych.		19. Stan zachowania (fundamenty, ściany zewnętrzne, ściany wewnętrzne, sklepienia, stropy, konstrukcje dachowe, pokrycie dachu, wyposażenie i instalacje)  Zespół zachowany w historycznych granicach, formach i układzie. Ingerencje nowej architektury nie spowodowały drastycznej zmiany charakteru zespołu urbanistycznego. Widoczna konieczność opracowania programu systematycznych prac pielęgnacyjnych przy rozrastającej się bujnie zieleni wysoki. Pilną potrzebą staje się opracowanie programu i podjęcie prac przy renowacji elewacji niekonserwowanych od blisko 50 lat. Widoczne zabrudzenie elewacji na skutek oddziaływania warunków atmosferycznych i zanieczyszczeń zawieszonych w powietrzu. Bezwzględnej ochronie i restytucji powinien podlegać detal i elementy wyposażenia wnętrz obiektów użyteczności publicznej, potrzebne w ostatnich latach.	
20. Najpilniejsze postulaty konserwatorskie  Opracowanie szczegółowego planu zagospodarowania przestrzennego dla Dzielnicy. Konserwacja i dokumentacja detali architektonicznych. Ochrona Łąk Nowohuckich, jako areału publicznego, zielonego, o walorach przyrodniczych.			

21. Akta archiwalne i źródła ikonograficzne (rodzaj, numer i miejsce przechowywania)

Archiwum Wojewódzkiego Urzędu Ochrony Zabytków w Krakowie:  
- Akta wpisu do rejestru zabytków układu urbanistycznego Nowej Huty.

23. Uwagi różne

24. Opracowanie karty ewidencyjnej

tekst mgr inż. arch. Ludomir Książek.  
październik 2004 r.

plany, rysunki j.w.

zdjęcia fotogr. j.w., październik 2004 r.

miejsce przechowywania negatywów u autora

**KARTA PO WYPEŁNIENIU PODLEGA OCHRONIE NA PODSTAWIE PRZEPISÓW PRAWA AUTORSKIE**

22. Bibliografia

- T. Gołaszewski, *Kronika Nowej Huty*, Kraków 1955.
- *Encyklopedia Krakowa*, PWN Warszawa – Kraków 2000, s. 668 - 671.
- M. Fabiański, J. Purchla, *Historia architektury Krakowa w zarysie*, Kraków 2001, s. 94 – 100.
- M. Miezan, *Nowa Huta*, Kraków 2004.

25. Adnotacje o inspekcjach, informacje o zmianach (daty, imiona i nazwiska wypełniających)

26. Załączniki

Wkładka nr 1, 2.  
Karty szczegółowe



1. Miejscowość  <b>KRAKÓW</b>	2. Obiekt (nazwa jak w karcie)  <b>ZESPÓŁ ZABUDOWY NOWEJ HUTY - UKŁAD URBANISTYCZNY</b>	3. Zawartość wkładki (nazwa materiału uzupełniającego)  c. d. poz. 12; Historia, plan sytuacyjny, opis fotografii, fotografie dodatkowe.
-------------------------------------	---	---

**Spis fotografii****Rejon Placu Centralnego:**

1. Centrum C
2. Wylot Al. Solidarności
3. Centrum A – wnętrze bloku zabudowy
4. Centrum A – przejście między blokowe
5. Al. Jana Pawła II, Centrum A

**Budynki użyteczności publicznej**

6. Kino „Światowid”, Al. Jana Pawła II
7. Technikum Hutniczo - Mechaniczne, Al. Solidarności
8. Przedszkole, os. Ogrodowe
9. Centrum Administracyjne Huty im. T. Sendzimira

**Typy zabudowy mieszkalnej**

10. Osiedle Na Skarpie
11. Osiedle Ogrodowe
12. Osiedle Stalowe
13. Osiedle Stalowe
14. Detal z Alei Jana Pawła II.
15. Projekt urbanistyczny – wizualizacja, Miastoprojekt Nowa Huta w Krakowie Wg. *Kronika Nowej Huty*, Kraków 1955, s. 215.

**c. d. poz. 12; Historia:**

z zespołem zabudowy mieszkalnej. Po 1952 do budowy zaczęto używać obok cegły elementy prefabrykowane („bloczek żerański”). Budynki Centrum Administracyjnego Huty powstały w 1955 (J. Ingarden, J. Ballensted). W drugim etapie budowy, po 1956 zastosowano technologię wielkopłytkową. Do końca lat 50-tych zrealizowano pierwsze plany miasta. Powstały osiedla Centrum A, B, C, D z osiedlami Ogrodowym, Hutniczym, Stalowym, Słonecznym, Szkolnym i Zielonym, Zgody, Uroczę, Teatralne, Górali i Krakowiaków. Wobec rosnących potrzeb zatrudnienia w Kombinacie podjęto dalszą rozbudowę Nowej Huty. Kolejne osiedla nie nawiązywały jednak bezpośrednio do pierwotnego założenia urbanistycznego. Inwestycje lat 60-tych XX w. skupiają się po za „starą” Nową Hutą, po za obrębem jednorodnego układu urbanistycznego. Uzupełnienia zabudowy lat 70-tych i 80-tych mają charakter marginalny. W 1973 w Alei Róż stanął pomnik W. I. Lenina autorstwa M. Koniecznego. Miara społeczeństwa akceptacji monumentu był zamach bombowy w 1979, który nieznacznie uszkodził pomnik. 1989 zdemontowany, 1992 sprzedany do Szwecji. 1987-94 Budowa Centrum E (R. Loegler, W. Dobrzański, E. Fitzke, M. Szymanowski) wprowadza nowy element w historycznym już układzie miasta.

Nowa Huta jest przykładem przeszczepienia na grunt polski utopijnej koncepcji idealnego miasta industrialnego wypracowanej w latach trzydziestych XX w. w Związku Radzieckim. Realizacja idei jest charakterystyczna dla centralistyczno-nakazowego systemu politycznego, nie uwzględniającego rachunku ekonomicznego i przedkładającego cele społeczno – polityczne nad wszystkie inne. Pod względem architektonicznym zabudowa Nowej Huty stanowi przegląd odmian stylowych od międzywojennego funkcjonalizmu, przez monumentalizm socrealistyczny, po postmodernizm reprezentowany przez kreacje lat 90-tych XX w.

Nowa Huta, jako miasto należy do klasycznych przykładów urbanistyki socrealistycznej w Polsce, zależnych od wzorów radzieckich, ale jednocześnie podszytych odwołaniami do historyzmu (w tym też do stylów narodowych).

Dzieje polityczne miasta podszyte są ironicznym wątkiem, gdyż „pierwsze miasto socjalistyczne”, w latach 80-tych stało się jedną z „twierdz” Solidarności. Tutejsze protesty i „zadymy” były ważnym elementem walki o przemiany ustrojowo – polityczne w Polsce.







1. Miejscowość

**KRAKÓW**

2. Obiekt (nazwa jak w karcie)

**ZESPÓŁ ZABUDOWY NOWEJ HUTY  
- UKŁAD URBANISTYCZNY**

3. Zawartość wkładki (nazwa materiału uzupełniającego)

Fotografie dodatkowe.









1. Miejscowość

KRAKÓW

2. Obiekt (nazwa jak w karcie)

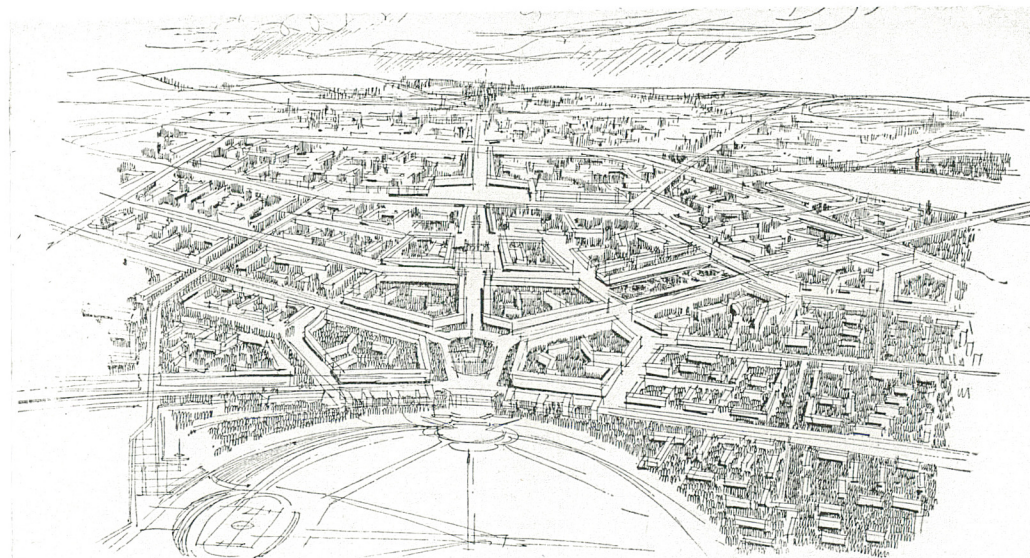
ZESPÓŁ ZABUDOWY NOWEJ HUTY  
- UKŁAD URBANISTYCZNY

3. Zawartość wkładki (nazwa materiału uzupełniającego)

Fotografie dodatkowe.







Projekt urbanistyczny miasta Nowa Huta opracowany przez Miastoprojekt Nowa Huta w Krakowie