

1437/31/410

OŚRODEK DOKUMENTACJI
ZABYTEKÓW W WARSZAWIE
KARTA EWIDENCYJNA ZABYTEKÓW
ARCHITEKTURY I BUDOWNICTWA

ABCDEFGHIJKLMNOPQRSTUVWXYZ Nr

13014

1. obiekt: **Wawel. [4.0] Zespół reliktów zabudowy w środkowej i południowo-zachodniej części wzgórza**

2. Czas powstania: XI - XVIII w.

11. Orientacja 1:4000; Plan sytuacyjny 1:1500; oznaczenia: relikt i lokalizacje: 4.1. kościoła św. Michała [A - bud. dostawiony do el. zach.]; 4.2. kościoła św. Jerzego; 4.3. domu Borka; 4.4. domu altarystów kaplicy Szafranców [B - bud. pomocn.]; 4.5. Psalterii [C - bud. pomocn.]; 4.6. rotundy przy baszcie Sandomierskiej; 4.7. rotundy - tzw. kościoła B; 4.8. rezerwat "Rabsztyn"; 4.9. domu burgrabstwa; 4.10. domu Lipowiec, w XVIII w. domy drewn.; 4.11. domu masonarzy kość. św. Michała; 4.12. szkoły katedralnej; 4.13. domu hinczanów [altarystów kapl. św. Niewiniątek; D, E - bud. w zespole domu]; 4.14. domu angelistów; 4.15. domu wikariuszów zw. Wspólnym [F] i domu królewien [G], po połączeniu Gród starościński; 4.16. budynku wcześniejszego od stajni [dworu Jordanów?]; 4.17. domów oznaczonych na planach z XVIII w.; **inne obiekty:** H - bud. nr 9

3. Miejscowość: **Kraków**

4. Adres: 31-001 Kraków, Wawel
nr rej. gruntów 169, nr działki 533
[dawne lwb [redacted] Wawel]

5. Przynależność administracyjna
województwo: **krakowskie**
gmina: **Kraków**

6. Poprzednie nazwy miejscowości: -

7. Przynależność administracyjna
przed 1.VI.1975
województwo **m. Kraków**
[wyłączone z województwa]

8. Właściciel i jego adres
Skarb Państwa

9. Użytkownik i jego adres
**Zamek Królewski na Wawelu -
Państwowe Zbiory Sztuki w
Krakowie,
31-001 Kraków, Wawel 5**
ponadto w kartach szczegółowych

10. Rejestr zabytków nieruchomych
m. Krakowa Nr A - 7,
decyzja L.AK.11/Ka/2/Kr/33
poz. 11 z dn. 20.02.1933



12. Autorzy, historia obiektu, określenia stylu

Reliktem najstarszej zabudowy murowanej w przedmiotowej części wzgórza są fragmenty rotundy [tzw. kościół B] odnalezione pod pd ryzalitem budynku nr 5; technologia o cechach przedromańskich pozwala datować ten obiekt na przełom X/XI lub pocz. XI w. Przedromańska faza kość. św. Michała jest na razie hipotezą badawczą. Okres romański reprezentują fragmenty kościoła św. Michała [datowane ogólnie na XI w., wzmianka źródłowa 1148], relikty rotundy w pobliżu baszcie Sandomierskiej [datowane na 2.poł. XI w. lub pocz. XII w.] i niewielki fragment sąsiadującego z nią budynku. Kwestia romańskiego kościoła św. Jerzego [wzmiankowany 1229] nie została rozstrzygnięta.

Budowa wału [przed 1265] a następnie na przełomie XIII/XIV w. [po 1290] muru kam. otaczającego zamek niższy - zmniejszyły zasięg zabudowy; wcześniej rozebrano w/w rotundy. Zabudowa zamku niższego [w tym przedmiotowej części wzgórza] w 1.poł. XIV w. była zapewne w większości drewniana. Ok. poł. XIV w. powstały got. kościoły św. Jerzego [konsekracja 1347] i św. Michała [konsekracja 1355]. W 2.poł. XIV w. i XV w. powstaje szereg murowanych domów szlachty i duchowieństwa:

- przy murze zach.: dom Jana Marszałka [przed 1381], później stanowiący rezydencje biskupią i siedzibę wikariuszów zw. Lipowcem; dom mansjonarzy kościoła św. Michała; budynek szkoły katedralnej [w pobliżu baszty Złodziejskiej]; - dom altarystów kaplicy św. Niewiniątek [księży hinczanów], między szkołą katedralną i kość. św. Jerzego; - Psalteria, ufundowana 1393 przez król. Jadwigę, gruntownie przebudowana 1474-8 z fundacji Jana Długosza [między Lipowcem i kość. św. Jerzego]; - przy murze pd: dwór Tęczyńskich zw. Rabsztynem [przy baszcie Tęczyńskiej, подарowany następnie kapitulę] i prawd. już wówczas dom burgrabstwa; - dwór Jordanów, na pn od Rabsztyna; - dom altarystów kaplicy Szafranców, obok kość. św. Michała; - dom wikariuszów katedralnych zw. Wspólnym, ufundowany 1448 przez kanonika Adama z Będkowa, na pn-wsch. od kość. św. Michała, a naprzeciw pd elewacji katedry; - przylegający do w/w dom zbudowany przez króla Jana Olbrachta dla matki [król. Elżbiety Rakuszanek], później zw. domem królewien; połączony 1534 przejściem z zabudową zamku król. Na pocz. XVI w. zabudowa gospodarcza zamku została poszerzona ku zach., kosztem likwidacji niektórych bud. przedmiotowego zespołu [4.16]. Także już w XVI w. [po 1551] powstał między kościołami św. Michała i św. Jerzego dom wikariuszów zw. domem Borka lub Borkiem.

W okresie XVI - XVIII w. budynki gotyckie były wielokrotnie przebudowywane i odnawiane, z wprowadzeniem elementów architektury renesans. [np. dachy pograżone z attykami na domu królewien i Borku], a później barokowych: 1531-3 budynek szkoły katedralnej; 1549, 1560, 1564 Rabsztyn; 1558 połączenie domu królewien z domem wikariuszy [później budynek zajęty na siedzibę starostwa i stąd zw. Grodem]. Jednym z najpóźniejszych elementów był dom księży angelistów zw. Angelicum, między kość. św. Jerzego i budynkiem należącym do zabudowań seminaryjnych; wraz z Wikarówką, kość. św. Michała i Borkiem domy te stanowiły otoczenie głównego placu "miasteczka" wawelskiego. Opisywana zabudowa środkowej i pd-zach. części wzgórza, w odróżnieniu od zwartej zabudowy w części pn-zach. [zob. karta tej zabudowy], miała charakter rozproszony. Źródła i zachowane plany wskazują na częste zmiany stanu zabudowy tej części wzgórza.

W XIX w. nastąpiła całkowita likwidacja historycznej zabudowy środkowej i pd-zach. części wzgórza. W pierwszej fazie [1. okupacja austriacka i Wolne Miasto Kraków] wyburzono: 1801 dom po pd stronie kość. św. Michała; 1802-7 kościoły św. Michała i

Jerzego; 1814 szkołę zamkową przy murze zach.; 1818 kamienicę starościńską [Gród]; przed 1824 dom angelistów; 1828 Rabsztyn. W drugiej fazie [2. okupacja austriacka od 1846] rozebrano: 1848 Borek; dom księży hinczanów; 1856 Psalterię, a także pd i zach. odcinek średn. murów obronnych [zob. karta - fortyfikacje]. W miejsce zlikwidowanej zabudowy utworzono plac ćwiczeń, zamknięty od pd. i zach. dwoma, złączonymi pod kątem prostym, koszarowymi budynkami szpitali wojskowych [ok. 1854 i 1858]; całość przebudowy zakończono 1860.

Zagospodarowanie tzw. dziedzińca zewnętrznego było przedmiotem kilku wersji projektowych opracowanych przez A. Szyszkę-Bohusza. W okresie okupacji hitlerowskiej przebudowano bud. nr 9. W l. 1945-6 rozebrano pd budynek koszarowy; przewidywano również rozbiórkę budynku pd-zach. [nr 9].

13. Opis

W stanie obecnym środkowa i pd-zach. część wzgórza jest terenem nie zabudowanym, zw. potocznie dziedzińcem zewnętrznym. Teren ten zamyka: od pn archikatedra [ściśle mur d. cmentarza, zob. karta 2.0]; od wsch. bud. nr 5 [zw. kuchniami Królewskimi, zob. karta 1.0]; od pd-wsch. rekonstrukcja średn. muru obronnego [zob. karta 5.0]; od pd-zach. bud. nr nr 9. Od pn-wsch. główny ciąg pieszy rozdziela teren opisany w niniejszej karcie od terenu zieleni związanego z zepołem zabudowy w pn-zach. części wzgórza [zob. karta 3.0].

Ciąg pieszy i łączący się z nim plac przy bud. nr 5 wyłożone są płytami kamiennymi; w nawierzchni zaznaczono [przez różnicowanie kolorystyczne] zarys budynku Grodu. Przy bud. nr 9 podjazd brukowany, z którego wjazd przez bramę we wspomnianym murze [w miejscu bramy wybitej w XVIII w.] na zaplecze gospodarcze. Pozostała część terenu urządzona jako teren zielony, z wyeksponowanymi w w formie kamiennych murków zarysami budynków: kość. św. Michała [w pn części zieleńca], domu altarystów kaplicy Szafranców [obok w/w kość., na skraju pn-wsch.], domu wikariuszów kapitulnych zw. Borkiem [w centrum] i kość. św. Jerzego [w zach. części]. Pd-wsch. część zieleńca przecięta ścieżką wyłożoną płytami kamiennymi. W narożu wsch., pomiędzy murem obronnym i pd ryzalitem bud. nr 5, pod powierzchnią terenu [zieleńcem i częścią wypływową] pomieszczenie przekryte konstr. żelbetową, dostępne z terenu zaplecza gosp. na międzymurzu przez d. bramę, przeznaczone na rezerwat archeolog.-architekt. Relikty zabudowy drewn. i kamienicy zw. Rabsztyn - zasypane i zabezpieczone wylewką betonową. Zasypane również relikty rotundy na pd skraju międzymurza [przy baszcie Sandomierskiej].

Budynek nr 9 - niezabytkowy, usytuowany w pd-zach. części wzgórza; murowany z cegły, na rzucie wydłużonego prostokąta z ryzalitami bocznymi i środkowymi w elewacjach dłuższych; dwupiętrowy, ryzality boczne trzypiętrowe; podpiwniczony, z poddaszem częściowo adaptowanym na pomieszczenia użytkowe; elewacje ceglane z prostym detałem kamiennym, za wyj. elewacji pd-wsch., na której obramienia okienne wyprowadzone w tynku; przy tej elewacji taras kamienny.

Wyposażenie w instalacje: elektr. i wod.-kan. [wszystkie bud.], c.o. [2,3,8], gaz [3,7], telefoniczna. Dalsze informacje w kartach szczegółowych.

14. Kubatura - w kartach szczegół. 15. Powierzchnia terenu ok. 1,4 ha

18. Prace budowlane i konserwatorskie, ich przebieg i dokumentacja

po 1945 kilkakrotne prace adaptacyjne w bud. nr 9, w tym urządzenie pomieszczeń reprezentacyjnych URM [projekt części wewnątrz prof. L. Sigmund]

1961-7 - badania archeologiczne i zagospodarowanie tzw. dziedzińca zewn., z rekonstrukcją części murów obronnych od pd, uczytelnieniem zarysów niektórych budynków historycznych i kompozycją zieleni [główny projektant prof. A. Majewski]; wzniesienie żelbetowej konstrukcji nad reliktną zabudowę drewnianą i dworu Rabsztyn

lata 80-te - budowa kanałów c.o., interwencyjne badania archeologiczne

1988 - konserwacja reliktnych rotundy przy baszcie Sandomierskiej [arch. P. Stępień z zespołem, PKZ-Wawel] oraz ich zasypywanie

1994-96 adaptacja bud. nr 9 dla potrzeb Zamku Królewskiego - Państwowych Zbiorów Sztuki [proj. arch. P. Wzorek z zespołem]
dokumentacja w AZK Wawel, dalsze informacje w kartach szczegółowych

20. Najpilniejsze postulaty konserwatorskie

w planach perspektywicznych proponuje się uwzględnić:

- zagospodarowanie rezerwatu Rabsztyn z ewentualnym rozszerzeniem o relikty rotundy "B"
- ekspozycję reliktnych rotundy przy baszcie Sandomierskiej w formie oddzielnego rezerwatu

16. Przeznaczenie pierwotne

zespół rezydencji szlachty i duchowieństwa, z dwoma obiektami sakralnymi

17. Użytkowanie obecne

teren zieleni urządzonej z ekspozycją układu zabudowy hist.;

budynek nr 9 - funkcje: sale wystawowo - konferencyjne, funkcje pomocnicze dla muzeum, obsługa ruchu turyst. i mieszkalne

19. Stan zachowania

relikty w rezerwacie "Rabsztyn" [4.8] i relikty rotundy B [4.7] zabezpieczone tymczasowo przez zasypywanie

relikty rotundy przy baszcie Sandomierskiej [4.6] poddane konserwacji i zabezpieczone przez zasypywanie

relikty kościołów św. Michała [4.1] i św. Jerzego [4.2], domu altarystów kaplicy Szafranców [4.4] i domu Borka [4.3] utrwalone przez nadmurowanie położenie reliktnych Grodu starościńskiego [4.15] zaznaczone w nawierzchni reliktnych Psalterii [4.5] i bud. pomocn. [C], domu burgrabstwa [4.9], domu masonarzy kośc. św. Michała [4.11], szkoły katedralnej [4.12], domu angelistów [4.14] - zlokalizowane w trakcie badań archeolog., obecnie zasypane

pozostałe obiekty zabudowy historycznej znane z opisów źródłowych i planów

budynek nr 9 - konstrukcja w stanie dobrym, stan pomieszczeń objętych pracami w l. 1994-5 bardzo dobry, poddasze - częściowe zużycie techniczne elementów budowlanych, uszkodzenia detali w elewacji pd-wsch.

21. Akta archiwalne [rodzaj akt, numer i miejsce przechowywania]

Archiwum Państwowe na Wawelu
Archiwum Zamku Królewskiego na Wawelu
Archiwum Kapituły Krakowskiej

23. Źródła ikonograficzne i fotografie [rodzaj, miejsce przechowywania, sygnatury]

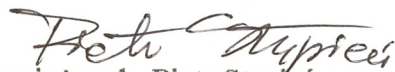
A. Banach, Ikonografia Wawelu, Źródła do Dziejów Wawelu IX: 1977
Dział Dokumentacji Fotograficznej Zamku Królewskiego na Wawelu
Archiwum Kapituły Krakowskiej

22. Bibliografia [opracowania wykorzystane przy wypełnianiu karty]

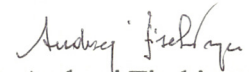
St. Tomkowicz, Wawel I, Zabudowania Wawelu i ich dzieje, Teki GKGZ IV: 1908
Katalog Zabytków Sztuki w Polsce, t.IV cz. I, Wawel, Warszawa 1965
R. Skowron, Kalendarium dziejów Wawelu, Kraków 1990
Z. Pianowski, Z dziejów średniowiecznego Wawelu, Kraków 1984
J. Firlet, Z. Pianowski, Z nowszych badań nad wczesnośredniowieczną architekturą murowaną w Krakowie, Krzysztofor 16: 1989

24. Uwagi różne

25. Wypełnił


mgr inż. arch. Piotr Stępień
data 18.96

26. Sprawdził


dr Andrzej Fischinger
data

27. Załączniki

Wkładki do karty zbiorczej:

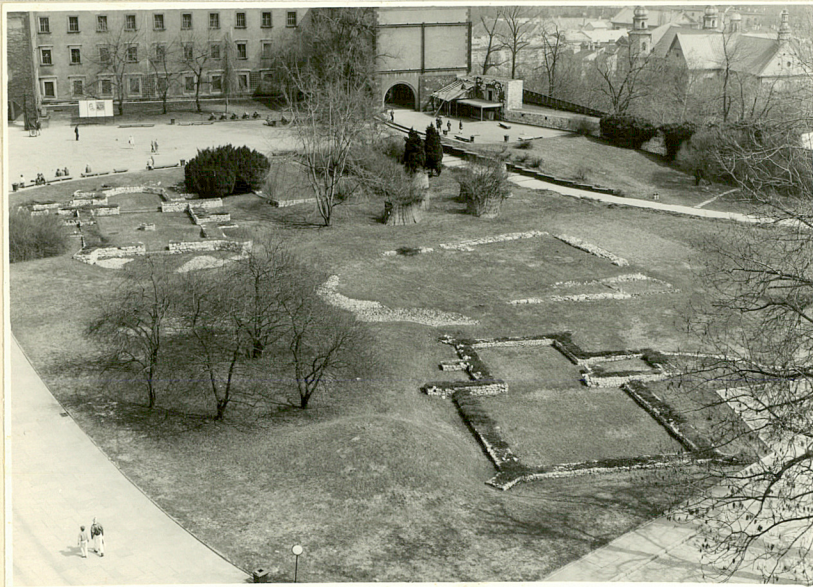
Karty szczegółowe:

4.1. relikty kościoła św. Michała; 4.2. relikty kościoła św. Jerzego; 4.3. relikty domu zw. Borek; 4.4. relikty domu altarystów kaplicy Szafranców; 4.5. relikty Psalterii; 4.6. relikty rotundy przy baszcie Sandomierskiej; 4.7. relikty rotundy [tzw. kościoła B]; 4.8. rezerwat "Rabsztyn"

1. Miejscowość

2. Obiekt (nazwa jak w karcie)

3. Zawartość wkładki (nazwa obiektu lub materiału uzupełniającego)

Kraków. Wawel**4.0 Zespół reliktów zabudowy w środkowej
i południowo-zachodniej cz. wzgórza****dokumentacja fotograficzna**

**25282. Zieleniec na tzw. dziedzińcu zewn. z reliktami kościoła św. Jerzego,
domu Borka i kościoła św. Michała**

fot.: St. Michta - negatywy w Dziale Dokumentacji Fotograficznej Zamku
Królewskiego na Wawelu

Wkładkę założył:

Inh. Rola Stypiec 1996
(imię, nazwisko, data)

Miejsce przechowywania negatywów:

Wzór ODZ 1978 r.