

Kod 1.12 1.Obiekt Relikty pd-wsch. skrzydła zamku gotyckiego

Inne nazwy: piwnica pod Dziedzińcem Arkadowym, piwnica Kazimierzowska [niepr.], Lodownia

11. Zdjęcia, plan sytuacyjny, rzuty:

Rejon archeolog.:

2. Czas powstania:

XIV, XVI

3. Miejscowość:

KRAKÓW

Data wydruku:

02-03-12

4. Adres: 31-001 Kraków, Wawel

4

Nr Rejestru Gruntów: 169

Nr Działki: 533

5. Przynależność administracyjna :
województwo małopolskie,
powiat.grodzki/gmina Kraków

6. Poprzednie nazwy miejscowości: - bez
zmian

7. Przynależność administracyjna przed
1.VI.1975 r. - województwo: m.Kraków
wyłączone z województwa

8. Właściciel i jego adres:

Skarb Państwa Rzeczypospolitej Polskiej

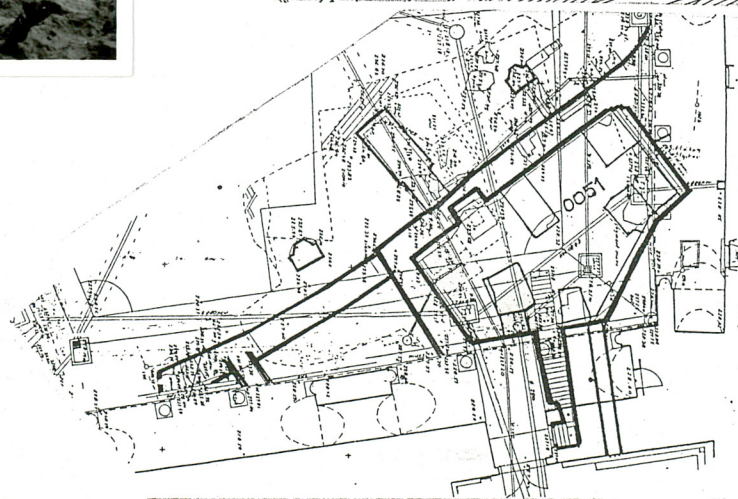
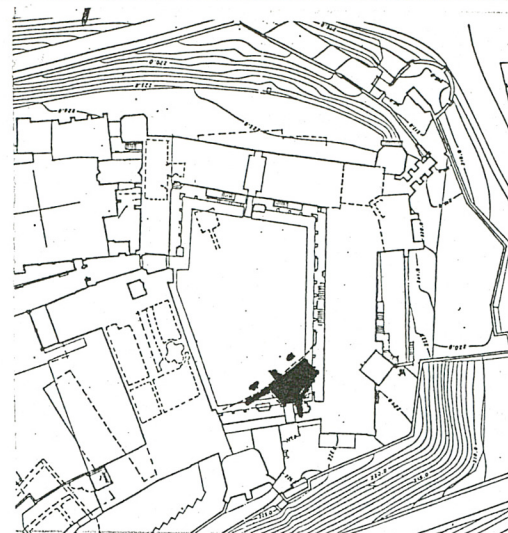
9. Użytkownicy i adresy:

Zamek Królewski na Wawelu - Państwowe Zbiory
Sztuki

31-001 Kraków, Wawel 5

10. Rejestr zabytków nieruchomych miasta
Krakowa Nr A-7

L.AK.11/Ka/2/Kr/33 z dn. 20.02.1933 poz.1 [teren]



^ Wnętrze piwnicy pod Dziedzińcem Arkadowym
z relikтами budynku gotyckiego:
widok na ścianę wsch. i pd.
Fot. Adam Wierzbą 2000; nr ewid.neg.30543
negatyw: dz. dokum. fotograf. Zamku Król. na Wawelu

Sytuacja 1:2500 ↗

Rzut 1:400 >>

12. Autorzy, historia obiektu, określenia stylu

Najstarsza zabudowa drewniana [relikty odnalezione 1998 w sondzie archeolog. w zach. narożu piwnicy]. Na przeł. XIII/XIV lub na pocz. XIV w. przy murze obronnym wzniesiony budynek na rzucie prostok. [wątki z łam. wap. jur. - dolne partie śc. zach., pn. i wsch. ob. piwnicy]. Od XIV do pocz. XVI w. przebudowy budowli gotyckiej, widoczne wyraźnie w elewacji pn.: przedłużenie ku zach. i wsch. [tj. powstanie skrzydła pd-wsch. zamku gotyckiego], zamurowanie pierwotnych otworów, dostawienie szkar, ganek na filarach. Chronologia bezwzględna poszczególnych elementów może być na obecnym etapie badań podana hipotetycznie [por. FP00]:

- struktura w wątku gotyckim tzw. "polskim" wraz z detalem piaskowcowym [ok. poł. XIV w., panowanie Kazimierza Wielkiego?]

- przedłużenie elewacji, szkarpa z kam. łam., filary ganku [2. poł. XIV-XV w. ?]

- resztki szkarpy w wątku kam.-cegl. [XV-pocz. XVI w. ?]

W 1. poł. XVI w. w trakcie przebudowy renesans. likwidacja skrzydła pd-wsch. zamku got.; część przyległa do Jordanki musiała być rozebrana przy budowie skrzydła wsch. tj. w 1520; dalsza część obejmująca opisaną wyżej budowlę - przed budową przez warsztat Bartłomieja Berreciego muru kurtynowego zamykającego Dziedziniec Arkadowy od pd. i krużganków skrzydła wsch. i pd. tj. najpóźniej do 1530.

Pozostałe mury uzupełniono obecną ścianą pd. [stanowiącą fundament skrz. pd.] i nakryto sklepieniem ceglanym, tworząc piwnicę pod narożnikiem dziedzińca Arkadowego. W fundamencie skrz. pd. wykonano kanał wentylacyjny [prawd. także o funkcji "wycieczki"] i schody do piwnicy; pierwotnie dwubiegowe [zob. karta 1.9]. Piwnica miała funkcje magazynowe [w śc. pn. szyb transportowy ze śladami wyciągu o konstr. drewn.]. [Stęp00]

W inwentarzach zamku wzmiankowane: 1709 wejście do piwnicy "pod dziedziniec" i "wycieczka" [Chm13, s.586], 1736 i 1739 tylko "wycieczka" [Chm13, s.636]. W tym okresie drobne przeróbki, np. sklepienie odcinkowe nad szybem transport. w ścianie pn. piwnicy można datować na XVIII w. [wąska barokowa cegła]. Przy przebiegu w miejscu "wycieczki" bramy w skrzydle pd [1786-7 - Chm13 s.741] prawd. zamurowano wejście do piwnicy.

- 1906 piwnica odkryta przez Z. Hendla w trakcie badań archeol. Dziedzińca Arkad.; 1906-7 zabezpieczona przez przemur. części sklepienia, jego nakrycie wylewką beton. i [wg dokumentacji] warstwą asfaltu; wykonane zejście dla zwiedzających, cegl. studzienka wentylac. na zakończeniu kanału przez mur skrzydła pd zamku, nadmurowana studzienka nad wnęką w ścianie pn piwnicy [Spraw. WK 8.02.1907, 15.05.1908] - 1909 opisana przez K. Bąkowskiego jako "lodownia" [Bak09]

1940-45 warstwy izolacyjne przecięte przez nowe instalacje wod-kan w Dziedz. Arkad., studzienka wentylac. zagruzowana - spowodowało to ponowną destrukcję obiektu. Wejście zamurowane. Od 1994 ponowne badania, odsłonięcie reliktyw [Z. Pianowski, J. Firlet] w ramach prac przygot. do rekonstr. nawierzchni Dziedzińca Arkadowego, 1997-9 konserwacja i zabezpieczenie wg proj. P.M. Stępnia [szczegóły w p.18].

13. Opis: sytuacja, materiał i konstr. rzut, bryła, elewacje, dach, wnętrze, wyposaż., instal.

Relikty skrzydła pd-wsch. zamku gotyckiego znajdują się w pd-wsch. części Dziedzińca Arkadowego, poniżej obecnego poziomu użytkowego. Obejmują [1] piwnicę, na rzucie nieregularnym, dostępną tunelowym zejściem [zob. karta 1.09 i karta pom.0050] z bramy w skrzydle pd Zamku; [2] fragment elewacji pn-zach. z przyporą; [3] dwie bazy filarów krużganka. Murowane z kamienia i cegły.

[1] Piwnica murowana z kamienia i cegły, na rzucie nieregularnym [prostokąt utworzony przez ściany: zach., pn. i wsch. pochodzące z bud. got. przecięty ukośnie ścianą pd. tj. fundamentem skrz. pd. zamku], przekryta sklepieniem ceglanym kolebkowym; wejście w ścianie pd [z tunelowego zejścia w murze skrzydła pd.] ze spocznikiem i schodami żelbet.; w ścianie pn wnęką d. szybu transportowego; w obrębie piwnicy relikty murów got. [dwa fundamente filarów i przypora lub odcinek ściany działowej prostop. do śc. pn.], nowożytnych [podwaliny schodów przy wejściu] i obudowany świadek archeolog. w narożu pn.; nowa posadzka ceglana. Szczegółowy opis wnętrza w karcie pomieszczenia 0051. Sklepienie zabezpieczone przez wypełnienie pach cegłą, wylewką beton. i izolację poziomą z papy termozgrzewalnej; nakryte zasypem, podbudową żwirową i nawierzchnią Dziedzińca Arkadowego [zob. karta 1.13].

[2] Elewacja - na odcinku odpowiadającym piwnicy ściana gr. 1,80 - 2,10 m, w partii fundamentowej wątek z kamienia łamanego, w d. partii nadziemnej [wys. ok. 2,5 m.]: wątek ceglany gotycki [tzw. "polski"], miejscami z zendrówkami, na zaprawie wapienno-piaskowej; fragmenty przecierek na licu: wapienno-piaskowe, z nadmurowaniami cegłą na zaprawie cementowo-wapiennej do poziomu izolacji nad piwnicą; detal kamienny: fragmenty obramienia okiennego i portalu [piaskowiec karpacki, barwy szarożółtawej], obramienie okienka z wap. jur. [na odcinku wsch. poza obrysem piwnicy]. W środkowej cz. elewacji przypora z łamanego wapienia jur., z nielicznymi ceglami; w dolnej części odstawiona od elewacji na ok. 2 m., u góry łączy się z elewacją łękiem konstrukcyjnym ćwierćkolistym; szer. ok. 1,6 m., długość od lica elewacji w części górnej ok. 3,80 m.

Elewacja wraz z przyporą zabezpieczona geotkaniną i pionowym ekranem ilowym, zasypana. Przedłużenie elewacji w stronę zach. stanowi mur z łamanego wapienia jurajskiego gr. ok. 1,6 m., dł. ok. 8 m.; korona muru ok. 1 m. poniżej izolacji nad piwnicą. W przybliżeniu w połowie dł. mur ten jest przecięty przez d. kanał odpływowy z Dziedzińca Arkadowego [ścianki i sklepienie ceglane]. Mur wraz z relikdami kanału zabezpieczony poziomym ekranem ilowym, zasypany.

[3] Bazy filarów krużganka z ciosów wapienia jur., usytuowane w odl. 1,4 i 2 m od elewacji; na rzucie wielobocznym [prostokąt z dostawionym do niego mniejszym trapezem], wymiary maksymalne rzutu ok. 1,5 x 1,6 m., wys. ok. 1 m., na fundamencie z łamanego wapienia jurajskiego. Nakryte gruntem.

W piwnicy instalacja elektr.; wentylacja grawit. przez zabytk. kanał w fundamencie skrz. pd. i studzienkę wentylac. przy elew. pd. skrz. pd. Nad relikdami usytuowane ciągi i studzienki instal. wod., kan., elektr. i teletechn.

14. Kubatura z poddaszem [m3]: **ok.1300** 15. Pow.całk.netto [m2]: **98,5**

18. Prace budowlane i konserwatorskie [po 1986], dokumentacja

Kod	Rodzaj	Zakres Prac	Wykon	DataZak	Dok
97.5A	budowlane	izolacja w pd.cz.Dziedz.Arkad.[nad relikdami skrz.pd-ws	HDR	1998.04.	176C
97.Z4	kons.rel.arch.	fragm.elew.pn.d.skrz.pd-wsch.zamku got.	AC	1997.07.	110
98.2B	budowlane	schody i studz.wentylac. [czerpnia] do piwnicy pod DA;	EFEKT	1998.08	159
98.Z7	instalacyjne	instal.elekt.piwnczy pod Dz.Arkad.	FS	1998	105B
99.6	bud./kons.wat	dokończenie prac w piwnicy pod DA	KMX	1999.11	208

Pow.zabudowy: **ok. 420 m2**

KodOb: **1.12**

16.Przeznaczenie pierwotne:

rezydencja królewska

17. Użytkowanie obecne:

rezerwat architektoniczny do ogran.udostępnienia

19.Stan zachowania - podstawowe informacje

stan dobry - obiekt po konserwacji; piwnica wymaga stałej kontroli warunków klimatycznych. Należy utrzymać stałą wentylację przez okienko z krużganka skrz.pd. i kanał went. pod fundamentem [do studzienki wentylac.], jednak z ograniczeniem napływu wilgotnego powietrza w okresie wiosennym [tj. w okresie gdy mury piwnicy są zimniejsze od powietrza zewnętrznego].

20. Kontrola konserwatorska

Data	Stan i wnioski	Wykonanie	KodW
7-01-13	silne zagrzybenie piwnicy got.; objawy destrukcji kam. portalu i tynku na zamurówce [w d.elew.pn]	prace 97.5A, 97.Z4	PS

21. Akta archiwalne [podstawowe] miejsce, rodzaj i numer

AZK Wawel dok. kons. nr ewid. DK 105; 105B; 105C; 110; 113F; 182; 183; 208; d.Arch.KOZK XVIII t.1

22. Bibliografia [wybór]: KZS = Kat.Zab.Sztuki w Polsce t.IV cz.I W-wa 1965; Tom08 = Tomkowicz St., Wawel I. Zabudowania Wawelu i ich dzieje, Kraków 1908; Skow90 = Skowron R., Kalendarium dziejów Wawelu, Kraków 1990

Kod	Autor	Tytuł	Miejsce	Data
BakO 9	Bąkowski K.	Podziemia Wawelu	Rocznik Krakowski XI	1909
Chm1 3	Chmiel A.	Wawel II. Materiały archiwalne do budowy Zamku	Teka Grona Kons.Galicji	1913
Pian9 1	Pianowski Z.	Wawel obronny	Kraków	1991
StępO 0	Stępień P.	Badania architektoniczne elewacji Zamku na Wawelu	Studia Waweliana	2002

23. Ważniejsze źródła ikonograficzne i fotografie - miejsce, rodzaj, sygn.

Dział Dokum.Fotogr. Zamku Król. Na Wawelu, m.in. Neg.1125-1131 oraz w dok. kons. wg pkt. 21

24. Uwagi różne:

kubatura obliczona od poziomu eksploracji archeolog.

25. Wypełnił

mgr inż.arch.	Piotr M.	Stępień
gl.specj. d/s konserwacji architektury		

data 12.03.2002 podpis *Stępień***26. Sprawdził**

dr	Andrzej	Fischinger
konsultant d/s konserwatorskich		

data 26.03.2002 podpis *Andrzej Fischinger***27. Załączniki:**

Data wydruku:

02-03-12

1. Miejscowość
KRAKÓW - WAWEL

2. Obiekt / kod
**Relikty pd.-wsch. skrzydła zamku
gotyckiego / 1.12**

3. Zawartość wkładki (nazwa obiektu lub materiału uzupełniającego)
fotografie

Wnętrze piwnicy pod Dziećmińcem Arkadowym
z relikdami budynku gotyckiego:

[1] widok na ścianę pn. i wsch. >

[2] [3] widoki na ścianę zach. i pn. ↓

Fot. Adam Wierzbą 2000;
nr ewid.neg.30542, 30541, 30543

Miejsce przechowywania negatywów:
dział dokumentacji fotograficznej Zamku Królewskiego na Wawelu,
Kraków, Wawel 5

Wkładkę założył: Piotr Stępień 12.03.2002 *Stępień*

