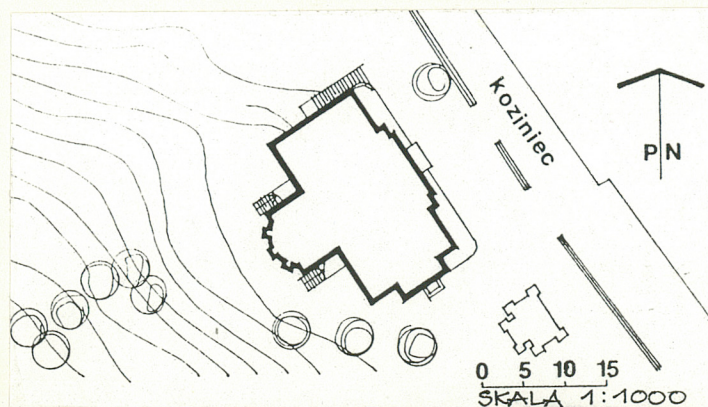
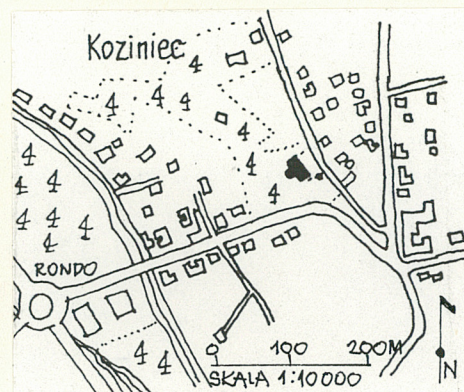


1. Obiekt
WILLA KOZIĄŃSKICH, OB. GALERIA SZTUKI IM. WŁ. I J. KULCZYCKICH

2. Czas powstania
1924

3. Miejscowość
ZAKOPANE

11 Zdjęcia. rzut, przekrój, sytuacja, orientacja



4. Adres
Koziniec
ul. Dr. Na Antałówkę 8
nr hipoteczny

5. Przynależność administracyjna
województwo nowosądeckie
gmina Tatrzańska ZAKOPANE
pow. TATRZAŃSKI

6. Poprzednie nazwy miejscowości

7. Przynależność administracyjna
przed 1 VI 1975

województwo krakowskie

powiat m. Zakopane

8. Właściciel i jego adres
Muzeum Tatrzańskie
im. T. Chałubińskiego
ul. Krupówki 10
34-500 Zakopane

9. Użytkownik i jego adres
Muzeum Tatrzańskie
im. T. Chałubińskiego
ul. Krupówki 10
34-500 Zakopane

10. Rejestr zabytków

A-112314
Nr Ks. "A"-310/81 data 25 VIII 1981
z 18.06.2013

12. Autorzy, historia obiektu, określenia stylu.

Budynek został wzniesiony na początku lat 20-tych XX w. (rok ukończenia 1924 uwidoczony na elewacji wsch.). Wg tradycji autorem projektu był Stanisław Noakowski, ale możliwe, że budynek zaprojektował Franciszek Kopkowicz, pod którego kierownictwem został wzniesiony. Budynek, o charakterze rezydencji, był własnością rodziny Koziańskich.

W 1938 r. dokonano niewielkich przeróbek we wnętrzach, wg proj. S. Terleckiego. Po II wojnie światowej obiekt został zakupiony przez Urząd Rady Ministrów na cele reprezentacyjne. W roku 1981 na wniosek zakopiańskich organizacji społecznych budynek został przekazany władzom miasta, które oddały go Muzeum Tatrzańskiemu z przeznaczeniem na pomieszczenie kolekcji kobierców wschodnich Włodzimierza i Jerzego Kulczyckich. (Kolekcję przekazała Muzeum w r. 1977 Anna Piotrowicz-Kulczycka).

W latach 1984-90 przeprowadzono najistotniejsze prace remontowe. W Galerii Sztuki im. Wł. i J. Kulczyckich Muzeum organizuje wystawy czasowe - kolekcji kobierców wschodnich, rysunków i malarstwa Marka Żuławskiego, pejzażu tatrzańskiego.

Willa została wzniesiona w charakterystycznym dla czasu powstania, stylu dworcowym lat 20-tych.

13. Opis (sytuacja, materiał i konstrukcja, rzut, bryła, elewacje, wnętrza, wyposażenie, instalacje)

Budynek położony jest na południowo-wschodnim zboczu Kozinca, po zachodniej stronie Drogi na Koziniec. Od strony południowo-zachodniej otoczenie obiektu stanowi ogród, tarasowo schodzący w kierunku sąsiedniej posesji. Od strony południowo-wschodniej, w granicach posesji, znajduje się garaż, stylistycznie nawiązujący do architektury willi. Posesja ogrodzona jest płotem wykonanym z ram metalowych wypełnionych drucianą kratką.

Ściany wykonane ze sztucznego kamienia i murowane z cegły. Stropy ogniotrwałe, żelbetowe i Acermana. Więźba dachowa krokwiowo-stolcowa, dach łamany, mansardowy, kryty obecnie blachą "na rąbek stojący" (pierwotnie dachówka ceramiczna). W pomieszczeniach dekoracyjne parkiety, w łazienkach terrakota. Schody z sieni na I p. drewniane, policzkowe, dwubiegowe. Klatka schodowa także od strony pd z drewnianymi schodami dwubiegowymi na poddasze i strych.

Okna skrzynkowe, dwuskrzydłowe oraz trójkwaterowe (od strony ogrodu) z kwaterą górną zwieńczoną łukiem półokręgu, o dekoracyjnym podziale "szprosami". Drzwi zewnętrzne podwójne, dwuskrzydłowe, całkowicie przeszklone, o dekoracyjnym zwieńczeniu w formie półokrągłego okna. Drzwi wewnętrzne dwu- i jednoskrzydłowe, płycinowe, z dekoracyjnym fazowaniem.

Rzut obiektu nieregularny, w formie prostokąta, z dostawionym od zachodu tarasem - od frontu zamkniętym łukiem półokręgu. Układ pomieszczeń dwutraktowy - na parterze sieni, salon, dwa pokoje, oraz dwa pomieszczenia gospodarcze, a na I p. i poddaszu hall, salonik oraz cztery pokoje. W przyziemiu kotłownia, piwnice, pomieszczenia magazynowe, 2 łazienki oraz dwa pokoiki pod tarasem.

Budynek dwukondygnacyjny od strony pd-wsch., a trójkondygnacyjny od ogrodu (pd-zach.) - ze względu na znaczny spadek terenu - całkowicie podpiwniczony. Od strony ulicy i od ogrodu piętrowe facjaty o neobarokowych, falistych szczytach, zwieńczonych kamiennymi kulami. Dach łamany, mansardowy, z pulpitowymi otwarciami w połaci pd-wsch. i pd-zach. W szczytach facjat balkony o blustradach wykonanych z betonowych tralek ("jednolalkowe" balasy). Od ogrodu taras z dwubiegowymi schodami "powrotnymi" o lustrzanym układzie po obu jego stronach. Balustrady schodów i tarasu analogiczne jak na balkonach.

Elewacje tynkowane, w partii przyziemia obłożone kamieniem. Pod dachem dekoracyjny gzyms. We wnętrzach stropy dekorowane skromnymi stiukami. Dekoracyjne wykończenie posiada także stolarka drzwiowa i okienna (ozdobne profilowanie, okucia). Drzwi frontowe od strony ulicy ujęte w skromny, kamienny portal. Budynek wyposażony jest w instalację wodno-kanalizacyjną i centralne ogrzewanie.

14. Kubatura

15. Powierzchnia użytkowa

16. Przeznaczenie pierwotne

budynek mieszkalny -
willa reprezentacyjna

17. Użytkowanie obecne

galeria sztuki
- muzeum

18. Prace budowlane i konserwatorskie, ich przebieg i dokumentacja

W latach 1984-90 przeprowadzono najpilniejsze prace remontowe, które objęły:

- wymianę pokrycia dachowego;
- wymianę obróbek blacharskich, rynien i rur spustowych;
- odgrzybienie podłóg i elementów stolarki drzwiowej w pomieszczeniach przyziemia;
- prace zabezpieczające przed naporem wód gruntowych (odkopenie frontowej części budynku, założenie drenu, obłożenie piwnic i "fosy" płytkami korytkowymi, na których założono właściwą izolację przeciwwilgociową z papy asfaltowej i lepiku);
- malowanie elewacji z utrzymaniem biało-malowanych gzymsów i żłocistych ścian;
- malowanie pomieszczeń.

19. stan zachowania (fundamenty, ściany zewnętrzne, ściany wewnętrzne, sklepienia, stropy, konstrukcje dachowe, pokrycie dachu, wyposażenie i instalacje)

fundamenty - zły (zawilgocenie spowodowane brakiem izolacji p. wilg. pionowej i poziomej)

ściany zewnętrzne - dobry

ściany wewnętrzne - dobry

stropy - dobry

wieżba dachowa - dobry

dach - dobry

wyposażenie - średni

instalacje - średni

20. Najpilniejsze postulaty konserwatorskie

Aby doprowadzić budynek do pełnej sprawności technicznej, należy:

- osuszyć mury przyziemia metodą elektroiniekcji, a następnie założyć blokadę hydrofobową we wszystkich ściankach wewnętrznych i zewnętrznych i połączyć ją z izolacją p. wilg. posadzek;
- wykonać właściwą izolację p. wilg. tarasu i balkonów, po uprzednim skuciu kilku warstw płyty (obecnie poziom przekracza 10 cm w stosunku do pierwotnego).

21. Akta archiwalne (rodzaj akt, numer i miejsce przechowywania)

1. Inwentaryzacja architektoniczna Muzeum Tatrzańskie.

22. Bibliografia

1. T. Jabłońska, Zb. Moździerz, W zgodzie z naturą, historią i duchem czasu, "Rocznik Podhalański", t. IV, s. 357-396;
2. T. Jabłońska, Zb. Moździerz, "Muzeum Tatrzańskie - muzeum przestrzenne", Zakopane 1986, s. 33;
3. L. Długołęcka, M. Pinkwart, "Zakopane. Przewodnik historyczny", Warszawa 1988, s. 276;

23. Źródła ikonograficzne i fotografia (rodzaj, miejsce przechowywania, sygnatury)

24. Uwagi różne

25. Opracował

tekst Zbigniew Moździerz, III-IV 1992

imię, nazwisko, data, podpis

plany, rysunki Zenon Remi, III-IV 1992

imię, nazwisko, data, podpis

zdjęcia fotogr. Zbigniew Moździerz, IV 1986

imię, nazwisko, data, podpis

miejsce przechowywania negatywów Muzeum Tatrzańskie, Dz. OZ

Karta po wypełnieniu podlega ochronie na podstawie przepisów prawa autorskiego

26. Adnotacje o inspekcjach, informacje o zmianach (daty, imiona i nazwiska wypełniających)

27. Załączniki

1. Miejscowość

ZAKOPANE

2. Obiekt (nazwa jak w karcie)

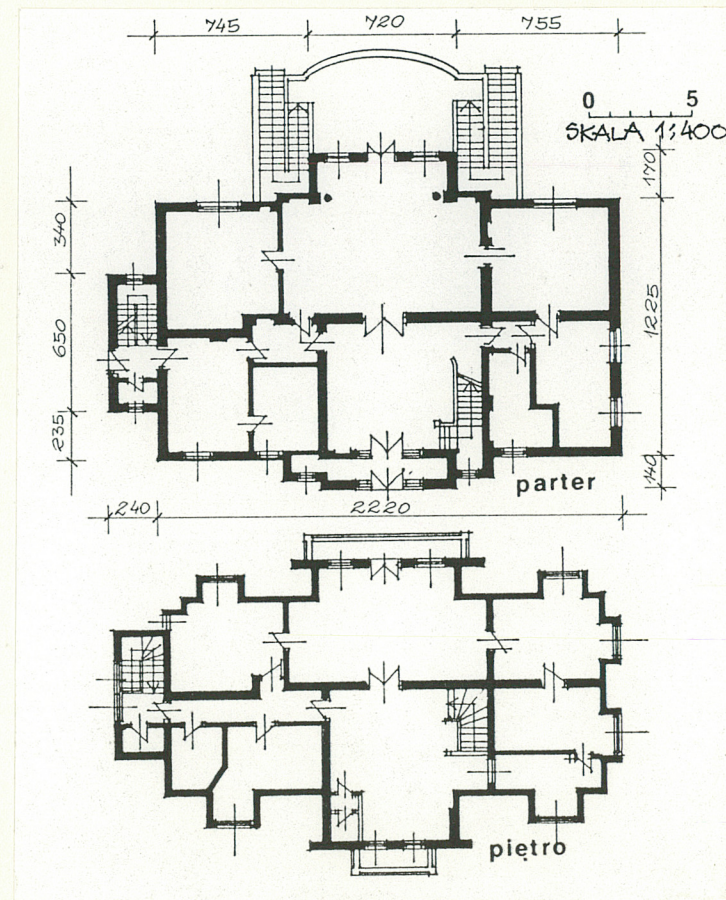
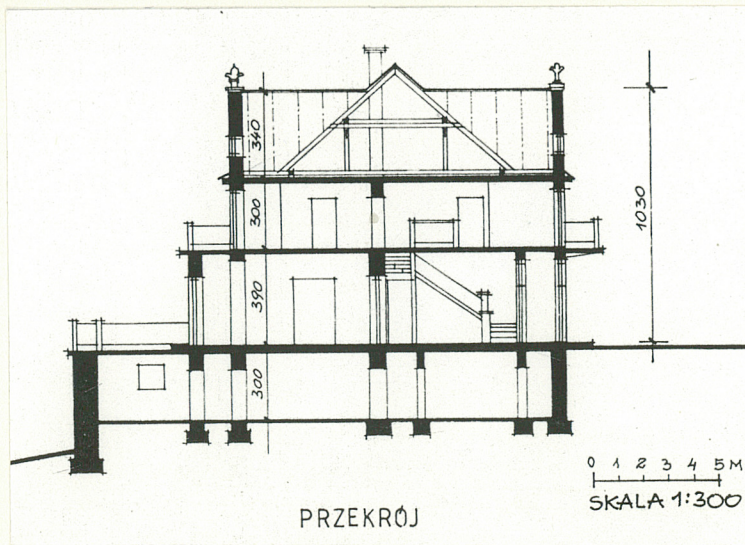
WILLA KOZIAŃSKICH

3. Zawartość wkładki (nazwa obiektu lub materiału uzupełniającego)

Fotografie (1), rzut poddasza i I p., przekroje



Widok od
ulicy
(wsch.)



Wkładkę założył: Zbigniew Moździerz, IV 1992
(imię, nazwisko, data)

Miejsce przechowywania negatywów: Muz. Tatr. - Dz. 02