

1. Obiekt

12391/1/11 KOŚCIOŁ KLASZTORNY P.W. ŚŚ. PIOTRA I PAWŁA.

2. Czas powstania

1711 - 1721 r.

3. Miejscowość

IMBRAMOWICE

4. Adres

32042 Imbramowice 105

nr hipoteczny

5. Przynależność administracyjna

województwo małopolskie

gmina Trzyciąż

6. Poprzednie nazwy miejscowości

Dłubnia do XV w.

7. Przynależność administracyjna

przed 1 VI 1975

województwo krakowskie

powiat Olkusz

8. Właściciel i jego adres

Siostry Kanoniczki
Regularne Zakonu
Premonstratereńskiego

9. Użytkownik i jego adres

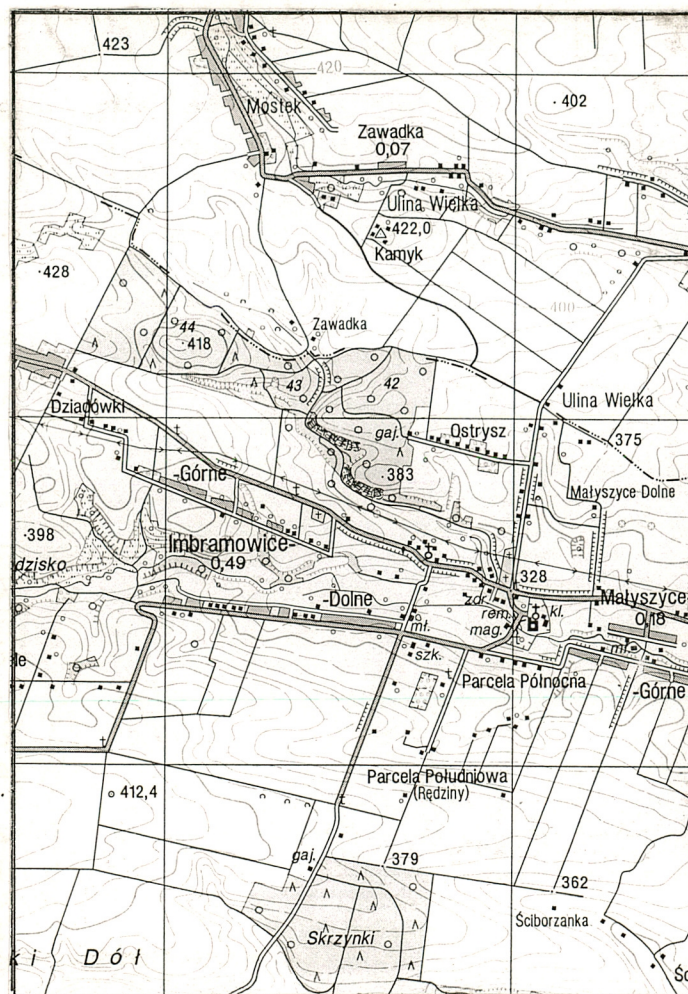
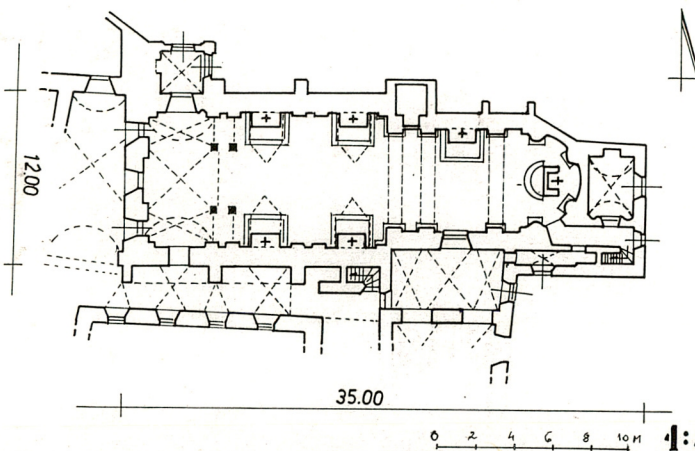
J.W.

10. Rejestr zabytków

Nr A - 322

z dn. 22.11.1971/1995.

IMBRAMOWICE - kościół klasztorny



12. Autorzy, historia obiektu, określenia stylu.

O najstarszym kościele i klasztorze w Imbramowicach zachowało się niewiele przekazów. Zapewne wkrótce po dokonanej w latach 1223-1226 fundacji komesa Imbrama i jego siostrzeńca Iwona z Końska Odrowąża, powstały pierwsze budowle służące sprowadzonym do Dłubni (nazwa Imbramowic do 1376 r.) zakonnikom - norbertankom. Klasztor składał się w tym czasie z murowanego (romańskiego) kościoła i drewnianych budynków klasztoru żeńskiego, obwiedzionych murem klauzurowym, oraz z oddzielnej prepozytury męskiej, pełniacej funkcje plebańskie. Pierwszych historycznych wzmianek dostarczają dopiero znacznie późniejsze kroniki Jana Długosza i tzw. Kroniki Domowe prowadzone przez Norbertanki. Istnienie budowli romańskiej w miejscu dzisiejszego kościoła ŚŚ. Piotra i Pawła potwierdzają przeprowadzone w latach 1971-75 badania architektoniczne (A.B. Krupiński), pozwalające odkryć wątki kamienne i ceglane wątki wendyjskie z XIV wieku w murach prezbiterium i nawy kościoła, a także pochodzące z tego czasu pozostałości muru klauzurnego na zachód od kościoła oraz wątki ceglane w piwnicach najstarszego skrzydła klasztoru.

Kościół klasztorny, jak podają źródła, został zniszczony doszczętnie w 1260 roku podczas najazdu Tatarów. Jego odbudowa trwała do początków XV stulecia. Kolejna gotycka budowla istniała w czasach Jana Długosza, który wspominał imbramowicki kościół jako gotycki i w tym czasie jeszcze niedokończony. Prawdopodobnie w tej fazie rozwoju kościoła był budowlą murowaną, w wyższych partiach ścian jednak drewnianą (H. Pieńkowska). Gotycką fazę rozbudowy potwierdzają wyniki badań architektonicznych opracowane na podstawie odkrywek m.in. kamiennych wątków w południowej ścianie kościoła.

c.d. wkł. 1.

13. Opis (sytuacja, materiał i konstrukcja, rzut, bryła, elewacje, wnętrze, wyposażenie, instalacje).

Sytuacja. Zespół klasztorny SS. Norbertanek położony jest we wschodniej części wsi Imbramowice, w pobliżu skrzyżowania dróg: prowadzącej z zachodu z Głanowa przez Imbramowice drogi do Małyszyc i wybiegającej od niej w kierunku południowym drogi do Tarnawy. Teren zespołu obejmuje rozległą działkę siedliskową oznaczoną nr kat. 223 B, posiadającą nieregularny kształt i granice wytyczone wysokim murem kamiennym. Południową część działki przecina płynąca z zachodu rzeczka Dłubnia. Założenie klasztorne składa się ze zwartego kompleksu klasztoru, kościoła oraz budynku gospodarczego, a także wolnostojących budynków dawnej oficyny księży, spichlerza klasztorowego i kapelani (domu kapelana). Kościół klasztorny pod wezwaniem ŚŚ. Piotra i Pawła złączony jest od strony zachodniej i południowej z klasztorem.

Kościół zbudowany w latach 1711-1721, późnobarokowy. Wzniesiony i wyposażony według projektów architekta Kaspra Bażanki. Kościół orientowany, murowany z cegły z użyciem kamienia (z wykorzystaniem elementów poprzedniej budowli gotyckiej), tynkowany. Jednonawowy, z węższym prezbiterium zamkniętym od wewnątrz półkoliście, z zewnątrz wielobocznie. Przy prezbiterium od wschodu piętrowa przybudówka mieszcząca w przyziemiu zakrystię, chór w piętrze oraz po stronie południowej obejście z klatką schodową na piętro, łączące z klasztornym oratorium. Po stronie północnej wydatny ryzalit mieszczący klatkę schodową prowadzącą na ambonę. Nawa prostokątna, z kruchtą od północy. Od zachodu wbudowana w korpus kwadratowa w rzucie, dwukondygnacyjna wieża. Mury kościoła od strony zachodniej i południowej ujęte skrzydłami klasztoru, z korytarzem obiegającym wirydarz. Dach prezbiterium wielospadkowy, nawy dwuspadowy. Nad przybudówkami daszki wielospadowe i pulpity, kryte blachą. Wieża nakryta hełmem namiotowym pobitym blachą (wprowadzonym po pożarze w 1874). Wnętrze świątyni nakryte sklepieniami kolebkowymi z lunetami, na gurtach. Ściany o bogatej artykulacji z podziałami pilastrowymi i kolumnowymi (apsyda). Wyposażenie z czasu budowy, zaprojektowane przez Kaspra Bażankę, wykonane przy współpracy snycerza krakowskiego Antoniego Frączkiewicza (zm. 1741) i malarza Wilhelma Włocha (polichromie).

Materiał, konstrukcja, technika.

Ławy fundamentowe masywne, wykonane z kamienia łamanego, na zaprawie wapienno-piaskowej. Cokół ścian szerszy w obrysie, w okładzinie z płyt piaskowca, sięgającej wysokości ok. 70 cm. Mury świątyni wzniesione z cegły czerwonej, palonej, na zaprawie wapiennej, w prezbiterium i południowej ścianie korpusu z wykorzystaniem pozostałości magistralnych murów gotyckich z XIV wieku, o wendyjskim układzie cegły (odkrywką podczas badań architektonicznych 1971-75). Mury z zewnątrz pokryte tynkami cementowo-wapiennymi, barwionymi, ujęte późniejszymi szkarpami. Elewacje korpusu o podziałach lizenowo-ramowych, zaakcentowane profilowanymi obramieniami otworów okiennych i szerokim gzymsem koronującym. Wieża o analogicznym opracowaniu, w kondygnacji najwyższej o ściętych narożnikach, z półkoliście zamkniętymi blendami okiennymi o profilowanych obramieniach z kluczami i nasadnikami łuków. Ponad nimi mniejsze prostokątne i obramione blendy pod tarcze zegarowe. Ściany wewnątrz kościoła tynkowane, o bogatej artykulacji, tworzące wraz z wyposażeniem harmonijną całość o wyważonej symetrii i równowadze kompozycji. Nawa o ścianach rozczłonkowanych parami pilastrów o kompozytowych kapitelach, w apsydzie prezbiterialnej ze żłobkowanymi kolumnami wtopionymi częściowo w ściany, zwieńczone wydatnym belkowaniem z załamaniem nad kolumnami. Sklepienie prezbiterium i nawy oraz ściany tarczowe pokryte ekspresyjną, iluzjonistyczną polichromią autorstwa Wilhelma Włocha i jego córki w latach 1716-1726.

c.d. wkł. 1.

c.d. wkł. 1.

sklepienie prezbiterium, nawy, oraz ściany, wierzchołki pokryte ceglastą, rzeźbioną, czną polichromią autorstwa Wilhelma Włocha i jego córki w latach 1716-1726.
c.d. wkł. 1.

14. Kubatura ok. 4600 m ³	15. Powierzchnia użytkowa zabudowy ok. 380 m ²	16. Przeznaczenie pierwotne kościół klasztorny	17. Użytkowanie obecne kościół klasztorny
18. Prace budowlane i konserwatorskie, ich przebieg i dokumentacja Por. pkt 13.		19. Stan zachowania (fundamenty, ściany zewnętrzne, ściany wewnętrzne, sklepienia, stropy, konstrukcje dachowe, pokrycie dachu, wyposażenie i instalacje) Budowla w dobrym stanie technicznym.	
		20. Najpilniejsze postulaty konserwatorskie Otoczyć szczególną opieką konserwatorską.	

1. Akta archiwalne (rodzaj akt, numer i miejsce przechowywania)

A/ Archiwum WKZ w Krakowie:

- a) Inwentaryzacja architektoniczna klasztoru i kościoła klasztorowego, 1:100, 1:200, KPG Kraków 1973, sygn. 161/77.
- b) Karty ewidencyjne tzw. "zielone", Oprac. A. Nowakowski, A. Basista, Kraków 1959.

24. Uwagi różne

25. Opracował

tekst mgr Marek H. Grabski, dr Barbara Tondos (PHSiDA Rzeszów) IX
.....
imię, nazwisko, data, podpis

plany, rysunki mgr Marek H. Grabski IX 2003
.....
imię, nazwisko, data, podpis

zdjęcia fotogr. mgr Marek H. Grabski IX 2003
.....
imię, nazwisko, data, podpis

.....
archiwum autora

miejsce przechowywania negatywów

KARTA PO WYPEŁNIENIU PODLEGA OCHRONIE NA PODSTAWIE PRZEPISÓW PRAWA AUTORSKIEGO !

22. Bibliografia

1. Katalog Zabytków Sztuki w Polsce, T.1, woj. krakowskie, pow. olkuski, Oprac. A. Kutrzebianka, Warszawa 1953, s. 387-389.
2. M.S., Siedemsetletnie (1226-1926) dzieje klasztoru PP. Norbertanek w Imbramowicach na podstawie klasztornej archiwum, Przemyśl 1926.
3. ks. Grodecki R., Dzieje klasztoru premonstratenskiego w Busku, Kraków 1913.
4. ks. Wiśniewski J., Historyczny opis kościołów, miast, zabytków i innych pamiątek w olkuskiem, Marjówka Opatczyńska 1933.
5. Pierkowska H., Fabryka kościoła i klasztoru SS. Norbertanek w Imbramowicach, "Sprawozdania z Posiedzeń Komisji Naukowych PAN w Krakowie", T.22, 1977, s. 111-112.

23. Źródła ikonograficzne i fotograficzne (rodzaj, miejsce przechowywania, sygnatura)

1. Natusiewicz M., Kościoły Rzeczypospolitej, t. 42, Wrocław 1997.
2. Katalog rysunków architektonicznych z akt Dyrekcji Ubezpieczeń Wojewódzkiego Archiwum Państwowego w Kielcach, Kielce 1993 (rzuty kościoła i klasztoru Antoniego Kaspra Wasowskiego z 1847 r.).

26. Adnotacje o inspekcjach, informacje o zmianach (daty, imiona i nazwiska wypełniających)

6. Krasnowolski B., Madonna w girlandzie - obraz Jana Breughla Starszego w klasztorze SS. Norbertanek w Imbramowicach, "Biuletyn Historii Sztuki", R. 38, 1976, s. 195-286.
7. Zagórowski O., Architekt Kacper Bażanka około 1680-1726, "Biuletyn Historii Sztuki", t. 18, 1956, s. 84-122.
8. Novák A., Folwark Norbertanek w Imbramowicach, "Renowacje", nr 3, Kraków 1999, s. 81-91.
9. Chrzanowski T., Kornecki M., Sztuka Ziemi Krakowskiej, Ossolineum 1982, s. 361 i inne.
10. Krajobraz kulturowy Polski, Woj. Małopolskie, Pod re. J. Bogdanowskiego, Warszawa 2001, s. 141-143.
11. Dziedzictwo kulturowe okolic Ojcowa, Pod red. S. Kołodziejczyka i J. Partyki, Ojców 2003, s. 25-28.
12. Kaczorowski B., Świątynie Rzeczypospolitej, Warszawa-Kraków 1987, s. 34-36.

27. Załączniki

1. Miejscowość	2. Obiekt (nazwa jak w karcie)	3. Zawartość wkładki (nazwa obiektu lub materiału uzupełniającego)
IMBRAMOWICE	Kościół klasztorny p.w. ŚŚ. Piotra i Pawła.	C.d. tekstu.

c.d. pkt 12.

W ścianie tej, obok występujących w nawie wąskich ostrołukowych okien gotyckich, w obrębie prezbiterium zachowały się szerokie otwory okienne z XIV w. Budowla gotycka kościoła ukończona została ostatecznie po 1485 roku, po powrocie norbertanek z Buska, w którym przebywały w latach 1415-1485. Zabudowa imbramowickiego klasztoru, podobnie jak i macierzystego domu na Zwierzyńcu, składała się wzorem średniowiecznych założeń norbertańskich z szeregu luźnych drewnianych budynków o różnych funkcjach (dormitorium, refektarz, sala rekreacyjna, rozmównica) oraz kilku innych budynków gospodarczych.

Opisy zabudowań i kościoła klasztornego, pochodzących z tego okresu, zawierają kroniki imbramowickiego klasztoru, a także spisane na ich podstawie dzieje, m.in. w 1952 roku przez ks. Józefa Zdanowskiego. W jego rękopisie, we wzmiance dotyczącej tragicznego w skutkach pożaru kościoła i klasztoru z 28 lipca 1710 roku, czytamy: "W momencie ogień wszystko ogarnął i godziny nie gorzało, w kościele chór nie był zasklepiony, tylko posiębitką z tarcic malowanych... . Tak wszystko pożarł ogień, że najmniejszego kawałka a ni znaku nie zostało się z ołtarzów, organu, ambony ani żadnej rzeczy... . W klasztorze na górze, z celami drewnianymi, jeden korytarz i sala zgorzała. Potem zajęła się dzwonnica i ta z dwoma dzwonami zgorzała..."

Odbudowa kościoła i klasztoru po 1710 roku rozpoczęła kolejną fazę przebudowy założenia w duchu późnego baroku, czyniąc z niego jedno z najciekawszych założeń architektonicznych tej epoki na ziemiach polskich. Prace przy odbudowie spalonych budowli podjęła ówczesna ksieni, Zofia Grotówna, wspierana przez swoich możnych opiekunów - biskupa krakowskiego Kazimierza Łubieńskiego oraz kanonika ks. Dominika Lochmana, archiprezbitera kościoła NMP w Krakowie. Zapewne za pośrednictwem tych protektorów zawarła ona 1 lutego 1711 roku umowę na budowę kościoła i klasztoru z architektem Kasprem Bażanką (Barzanką), absolwentem rzymskiej Akademii Św. Łukasza.

Wkładkę założył: mgr M.H.Grabski, dr B.Tondos IX 2003
(Imię, nazwisko, data) verte!

Miejsce przechowywania negatywów:

c.d. pkt 13.

W sklepieniu prezbiterium przedstawienie Chrystusa z Matką Boską i Duchem Świętym, Apoteozy Baranka, w ścianach tarczowych medaliony z postaciami świętych, groteski z emblematami religijnymi. W sklepieniu nawy tzw. "Program Norbertański" z Apoteozą Św. Norberta w otoczeniu norbertanek, w ścianach tarczowych medaliony z wizerunkami świętych i mniejsze sceny alegoryczne. Nad klauzurowym chórem muzycznym, na ścianie zachodniej scena rzezi norbertanek w Witowie, nawiązująca do najazdu Tatarów na klasztor norbertański w Witowie w 1241 roku. Polichromie odnawiane w 1976-1982-83 przez dr Józefa Furdynę i zespół. Chór muzyczny późnobarokowy, ukończony w 1726 roku. Chór wsparty na czterech kolumnach z parapetem drewnianym o bogatej dekoracji snycerskiej, polichromowanym i złoconym. Osłonięty ozdobną kratownicą, z wbudowanym w parapet pozytywem wykonanym z fundacji ks. Dominika Lochmana przez organmistrza Wolskiego z Krakowa. Obudowa projektu Kaspra Bażanki. Obudowa późnobarokowa, rzeźbiona, malowana, integralnie związana z parapetem. Organy wzmiankowane w wizytacji 1783 r. jako przebudowywane z uzupełnieniem piszczałek. Wg inwentarzy, zachowane w kościele dwa miechy z organów przeniesionych w 1945 roku do kościoła w Mostku. Posadzka kościoła z dekoracyjnie ułożonych płyt marmurowych białych i czarnych, z nowszymi uzupełnieniami w przybudówkach. Otwory okienne w ścianach przybudówki zakrystyjnej prostokątne i kwadratowe, w obramieniach tynkowych z masywnymi ogzysowanymi podokiennikami. Okna drewniane skrzynkowe, przesłonięte kutymi kratami. W kondygnacji chóru tej przybudówki duże, półkolistie zamknięte górami otwory o profilowanych, szerokich obramieniach. Okna drewniane o drobnych podziałach. W ścianach prezbiterium, w zamknięciu ponad ołtarzem głównym owalne duże okna z otworami w szerokich, profilowanych obramieniach. Okna o drobnych podziałach. Pozostałe otwory w ścianach prezbiterium i nawy umieszczone w dwu strefach w partii pod belkowaniem i większość ponad belkowaniem wieńczącym podziały architektoniczne wnętrza. Wszystkie zamknięte górami łukami odcinkowymi, w profilowanych obramieniach. Okna o drobnych podziałach kwadratowych. Przestrzeń chóru klauzurowego doświetlana od strony północnej dwoma małymi kwadratowymi okienkami o kamiennych obramieniach i kutych kratownicach.

verte!

c.d. pkt 12.

Architekt ten był w późniejszych czasach twórcą wielu późnobarokowych dzieł architektonicznych Krakowa, m.in. kościoła Pijarów (1714-1727), kościoła Misjonarzy na Stradomiu (1719-1720), a także projektów hełmu wieży katedry wawelskiej, ołtarza w krakowskim kościele ŚŚ. Piotra i Pawła. Do prac budowlanych przygotowano się już w roku poprzednim, jak podają kroniki - poprawiono młyn tartaczny na Dłubni, zwołano kamień na zbudowanie pieca wapiennego oraz drewno na rusztowania i pokrycie budowli. Uruchomiona została na miejscu cegielnia produkująca cegłę i dachówki na budowę. Do Imbramowic przybyli sprowadzeni z Krakowa, Śląska, a także z Niemiec i Włoch majstrzy mularscy, stolarze, strycharze i kamieniarze. Kierownictwo budowy powierzono zostało 10 kwietnia 1712 roku Włochowi, magistrowi Marcinowi Pelegriniemu., który przybył ze Śląska z własnymi majstrami mularskimi. Prace ciesielskie wykonywał krakowski cieśla Piotr Beber. Budowę odwiedzał osobiście Bażanka 10 kwietnia 1715 roku wraz z ks. Lochmanem. Podczas kolejnej wizytacji 30 marca 1716 roku stwierdził on znaczne nieścisłości w wykonaniu jego planów i nakazał rozbiórkę części murów. Było to powodem do usunięcia kierującego budową Pelegriniego i przejęcia przez architekta osobistego nadzoru i kierownictwa nad budową, którą odwiedza wielokrotnie w latach 1720 i 1721.

Podstawowe prace budowlane przy kościele ukończone zostały już w połowie 1716 roku. W tym to bowiem czasie wprowadzono do niego "okna żelazne z kuźni siewierskich". Gotowe były także, jak podają kroniki, "dwie części klasztoru, do którego mogły się mniszki wprowadzić". Przy pracach w kościele czynni byli w tym czasie sprowadzeni przez Bażankę artyści. W styczniu 1716 roku rozpoczął pracę przy zaprojektowanych przez architekta ołtarzach snycerz Antoni Frączkiewicz, a w maju tegoż roku artysta malarz Guglielmo, zwany Wilhelmem Włochem, pracujący wraz z córką nad polichromią wnętrza kościoła. Przy wyposażeniu kościoła czynni byli też pozłotnicy: Pielieszyński i Sławikowski oraz organmistrz o nazwisku Wolski z Krakowa.

Uroczystego wprowadzenia zakonnic do kościoła dokonał 20 października 1716 roku biskup Krzysztof Szembek, a 29 sierpnia 1717 roku kościół konsekrował biskup Kazimierz Łubieński. Ukończone były już w tym czasie dwa ołtarze - wielki pod wezwaniem ŚŚ. Piotra i Pawła oraz boczny pod wezwaniem św. Kajetana.

c.d. wkł.2.

c.d. pkt 13.

Otwory drzwiowe. Wejście główne do kościoła z zewnątrz poprzez kruchtę dobudowaną do nawy od północy. Otwór wejścia prostokątny, z drewnianym, profilowanym obramieniem i dwuskrzydłowymi drzwiami płycinowymi. W przejściu do pomieszczenia pod chórem klauzurowym prostokątny portal drewniany z XVIII wieku, malowany w kolorze czarnym, z dwuskrzydłowymi okutymi drzwiami i dwuskrzydłową ozdobną kratą. W przyziemiu pod wieżą cztery drewniane późnobarokowe portale uszate, czarne, z ogzysowanymi naczółkami, w których kartusze z główkami aniołów i łacińskie sentencje. W prezbiterium po bokach ołtarza głównego dwa drewniane portale, ujęte kanelowanymi pilastrami z profilowanym gzymsowaniem, zakomponowane w całość z pomnikami: po lewej Iwona z Korńska Odrowąża z jego popiersiem i datą fundacji klasztoru 1225, po prawej bpa Kazimierza Łubieńskiego i datę konsekracji kościoła 1717. Portale późnobarokowe, wykonane przez Antoniego Frączkiewicza. W nich w przejściu z prezbiterium do zakrystii otwory prostokątne z jednoskrzydłowymi drzwiami płycinowymi, polichromowanymi. Dodatkowe wyjście na zewnątrz z korytarzyka obejścia przy zakrystii, z drzwiami dwuskrzydłowymi płycinowymi, z przeszklonym nadświetlem, mocowanymi w futrynie skrzynkowej. Posadzka kościoła wykonana z białego i czarnego marmuru, układana w dekoracyjny wzór. Dachy prezbiterium, przybudówki zakrystyjnej i kruchty wielospadowe i pulpitowe, kryte blachą. Dach nawy dwuspadowy. W kalenicach dwie niewielkie wieżyczki o stożkowych daszkach, zwieńczone kulami z krzyżem. Wieża w fasadzie ujęta po bokach masywnymi przycółkami z kamiennymi wazonami. Hełm wieży namiotowy, kryty blachą z niewielkimi "powiekami" w każdej połaci, zwieńczony kulą z krzyżem.

Wyposażenie wnętrza jednolite, późnobarokowe, drewniane, rzeźbione, malowane i złoczone. Skomponowane łącznie z architekturą budowl, tworząc nierozzerwalną całość, w której wszystkie elementy dopełniają się wzajemnie.

Ołtarz główny - późnobarokowy, o architektonicznym retabulum, zakomponowanym wspólnie z kolumnami dzielącymi ścianę apsydy prezbiterialnej, stanowiącymi zarazem jego oprawę. We wnętrzu para kolumn ujęte półkoliście zamknięty otwór, o ościeżach z rozetami kasetonowymi. W zwieńczeniu otworu rozłożysta koncha ujęta wolutami.

c.d. wkł. 2.

1. Miejscowość	2. Obiekt (nazwa jak w karcie)	3. Zawartość wkładki (nazwa obiektu lub materiału uzupełniającego)
IMBRAMOWICE	Kościół klasztorny p.w. ŚŚ. Piotra i Pawła.	C.d. tekstu.
c.d. pkt 12.		
<p>Kolejne cztery boczne (NMP, Św. Augustyna i Św. Norberta, Św. Anny i Św. Jana) konsekrował biskup łubieński 5 września 1718 roku. W 1721 roku do fasady kościoła od zachodu została dobudowana zaprojektowana przez Bażankę wieża, a w 1726 kończony był jeszcze chór klauzurowy. Prace malarzkie kontynuowała także córka zmarłego wcześniej malarza Wilhelma Włocha. Znacznie mniej zaawansowane były prace budowlane przy klasztorze, bowiem jeszcze w 1722 roku nie istniało jego południowe skrzydło z zabudową gospodarczą; jak podają kroniki w roku tym dopiero ujęto kanałem przepływającą dziś pod klasztorem rzekę Dłubnię. Wnętrze klasztoru kończono jeszcze w 1726 roku.</p> <p>W niespełna czterdzieści lat później, kolejna ksieni, Teresa Mieroszewska, przystąpiła do rozbudowy zespołu klasztornego, wznosząc kolejne murowane budowle w miejsce starszej zabudowy drewnianej. W 1750 roku z fundacji klasztoru wzniesiony został poza jego obrębem budynek szpitala dla ubogich oraz sąsiadujący z kościołem budynek kapelani (dom kapelana - datowany na połowę XVIII wieku). W latach 1758-1769 powstały budynki oficyny księży i murowany spichlerz klasztorny. W roku 1753 w sąsiedztwie kościoła wzniesiona została drewniana dzwonnica, w której zawieszono zdjęte z wieży kościelnej dzwony. W 1780 roku dla dzwonów tych zbudowana została reprezentacyjna brama - dzwonnica według projektu architekta z Miechowa, niejakiego Rojowskiego (Rożowskiego), wkomponowana w mur ogrodu, łącząc kościół i dom kapelana.</p> <p>Wiek XIX przyniósł szereg zmian, które wpłynęły w sposób tragiczny na losy klasztoru imbramowickiego. W 1819 roku, w wyniku wcześniejszych postanowień kongresu wiedeńskiego, Imbramowice znalazły się w granicach Królestwa Kongresowego, w łączności z Rosją, tracąc wcześniejsze swoje związki z biskupstwem krakowskim na rzecz nowoutworzonej diecezji kieleckiej (1805).</p>		
c.d. pkt 13.		
<p>W pomieszczeniu chóru w piętrze umieszczony we wnęce obraz Chrystusa Dobrego Pasterza, oświetlany z boków osobnymi wielkimi oknami. Nad ołtarzem na belkowaniu umieszczony paludamentowy baldachim spływający spod korony oraz owalny płaskorzeźbiony krucyfiks w owalnej ramie, z rzeźbami aniołów po bokach. Kolejna ich para umieszczona na wycinkach belkowania kolumn zewnętrznych w ścianach apsydy. Pomiędzy nimi owalne okna oświetlające ołtarz z góry. Mensa ołtarzowa z tabernakulum w kształcie budowli centralnej, trzyczęściowe. Pośrodku umieszczony obraz "Cierpiącego Pana Jezusa, łaskami słynącego", z I połowy XVIII wieku. Kompozycja ołtarza głównego stanowi jedno z wybitnych dzieł późnego baroku, nawiązującego w rozwiązaniach stosowanych przez Bażankę do prac wybitnych artystów rzymskich: Andrea del Pozzo (ołtarz główny w kościele jezuickim w Wiedniu, 1709) czy Carla Fontany (ołtarz boczny w katedrze w Fuldzie).</p> <p>Ołtarze boczne w prezbiterium - późnobarokowe, o retabulach w formie ozdobnych ram zwieńczonych wygiętymi gzymasowaniami z koronami podtrzymywanymi przez aniołki, flankowanych po bokach wolutowymi spływami, posiadające po bokach skośnie ustawione imposty z rzeźbami apostołów. Ołtarz przy ścianie północnej ustawiony przy wnęce z ujętym górą ozdobną ramą oknem. W nim obraz Matki Boskiej z Dzieciątkiem, dzieło włoskie z XVII wieku, wg tradycji dar bpa Kazimierza Łubieńskiego. Ołtarz na ścianie południowej z analogiczną ramą ujmującą blendę wyprawioną lustrem. W miejscu mensy ołtarzowej wkomponowana krata komunikalna oratorium klasztornego. W ołtarzu obraz Św. Gertrudy z XVIII wieku.</p> <p>Ołtarze boczne w nawie - późnobarokowe, o retabulach w formie ozdobnych ram, ujętych górą po bokach wolutami i gałkami, pośrodku wydatnymi fryzami z muszlami pośrodku i zwieńczone charakterystycznym dla twórczości Bażanki gzymsem wygiętym strzałkowo. Mensy ołtarzowe po bokach ze skośnymi impostami, na których rzeźby apostołów (św. Mateusza, św. Szymona, św. Kajetana, św. Filipa, św. Jakuba Młodszego, św. Jana Ewangelisty, św. Tomasza, św. Bartłomieja i św. Jakuba Starszego).</p>		
<p>Wkładkę założył: mgr M.H.Grabski, dr N.Tondos IX 2003 (Imię, nazwisko, data)</p> <p>Miejsce przechowywania negatywów:</p>		

verte!

verte!

c.d. pkt 12.

Uгода rządu rosyjskiego z papieżem Piusem VII dała w tym czasie podstawę do likwidacji wielu opactw i uposażenia majątkami skasowanych zgromadzeń nowo powstałych diecezji. Los ten spotkał klasztor Norbertanek, z którego odebranych majątków ziemskich utworzony został przez zaborcę majorat donacyjny (fundusz religijny). Mimo iż grożąca groźba likwidacji zgromadzenia została odsunięta w 1837 roku, dzięki wstawiennictwu senatora-wojewody Aleksandra Walewskiego w rządzie carskim, nie odzyskał klasztor imbramowski swojej dawnej świetności, stając się prowincjonalnym domem zakonnym, do którego odsyłano siostry z innych likwidowanych w tym czasie zgromadzeń. W 1866 roku władze carskie zamknęły prowadzoną przez norbertanki szkołę dla panien, dającą dotychczas skromne utrzymanie z czesnego. Obok restrykcji polityczno-administracyjnych spadły na klasztor także nieszczęścia wywołane żywiołami. Kolejne pożary w 1834 i 1874 roku dotkliwie dotknęły kościoła i zabudowania klasztorne, a prowadzone w następnych latach odbudowy przy braku środków ograniczały się głównie do prac zabezpieczających.

Sytuacja klasztoru znacznie poprawiła się w początkach XX wieku. Wydany w 1905 roku ukaz tolerancyjny cara Mikołaja II odsunął ciągle grożącą groźbę likwidacji domu imbramowskiego. Z materialną pomocą przyszedł mu także macierzysty klasztor zwierzyniecki, a po I wojnie światowej odrodzone Państwo Polskie, wspierając go dotacjami na utrzymanie i niezbędne remonty. II wojna światowa, ze zmianami ustrojowymi po jej zakończeniu, ponownie przybliżyła możliwość likwidacji klasztoru. W 1949 roku norbertanki ponownie zostały pozbawione swoich skromnych majątkości ziemskich (wykupionych w 1925), a także budynków zespołu klasztornego (z wyjątkiem kościoła i klasztoru). Zabudowania łącznie z ogrodami przejęte zostały przez utworzony we wsi PGR. Pozbawione wsparcia finansowego, niezbędnego do utrzymania, imbramowskie zabytki ulegały powolnemu niszczeniu.

Dopiero w latach 1970-tych, staraniem władz konserwatorskich województwa krakowskiego, udało się pozyskać niezbędne środki na rozpoczęcie wieloetapowych prac remontowo-konserwatorskich obiektów zespołu klasztornego.

c.d. wkł. 3.

c.d. pkt 13.

W ołtarzach na ścianie północnej obrazy: Apoteoza Św. Norberta i Św. Anna Samotrzeć (przy chórze), obydwie z 1 połowy XVIII wieku. W ołtarzach na ścianie południowej: obraz Matki Boskiej ze Św. Kajetanem i Śmierć Św. Józefa (przy chórze), z XVIII w.

Ambona i trzy balkoniki, późnobarokowe z 1720 roku, o bogatym snycerskim opracowaniu wsporników i parapetu, malowane i złoczone. We wnękach balkoników obrazy z postaciami świętych, z XVIII wieku. Komunikacja z amboną klatką schodową kręconą z kamiennymi schodami, umieszczoną w ryzalicie.

Ponadto w kościele:

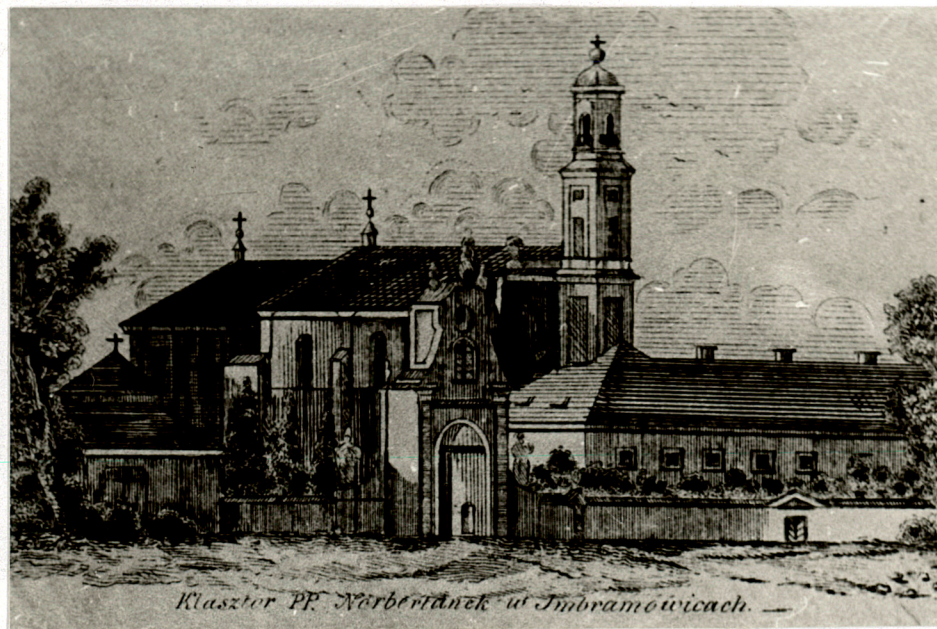
- stalle z obrazami na zapleckach, z 1723-25
- konfesjonały, ławki i klęczniki z XVIII wieku
- lawaterz marmurowy z cynowym zbiornikiem, z 1 ćw. XVIII w.
- obrazy: Mistyczna uczta norbertanek k. Św. Jan Nepomucen, barokowe z XVII i XVIII wieku
- dwa krucyfiksy barokowe (jeden procesyjny)
- trzy krzyże ołtarzowe, na dwu późnobarokowych postać Ukrzyżowanego z kości słoniowej, na trzecim, barokowym, ze srebra
- dwa świeczniki drewniane, późnobarokowe
- relikwiarze drewniane; dwa w kształcie piramid, cztery w kształcie trumienek, z początku XVIII wieku
- ornaty haftowane z XVIII wieku, jeden z herbem Nabram, z 1777 roku
- epitafium Doroty z Grotów Gembickiej (zm. 1730), starościny nakielskiej, marmurowe z malowanym portretem, późnobarokowe z 2 połowy XVIII wieku

c.d. wkł. 3.

1. Miejscowość	2. Obiekt (nazwa jak w karcie)	3. Zawartość wkładki (nazwa obiektu lub materiału uzupełniającego)
IMBRAMOWICE	Kościół klasztorny p.w. ŚŚ. Piotra i Pawła.	C.d. tekstu + ilustracje.

c.d. pkt 12.

W latach 1971-75 przeprowadzone zostały kompleksowe badania historyczne, architektoniczne i inwentaryzacyjne, pogłębiające wiedzę o imbramowickim klasztorze. Prace budowlane o szerokiej skali objęły wówczas klasztor i kościół, a konserwatorzy przystąpili do odnowienia wielu cennych elementów wyposażenia i dzieł zgromadzonych przez norbertanki. Kolejny etap prac konserwatorskich przypadł na koniec lat 1980-tych i początek lat 1990-tych. Objęły one prace we wnętrzach przy nowych instalacjach, murze klasztornym oraz kontynuowały renowację cennych dzieł sztuki. Obecnie na terenie zespołu trwają prace budowlane przy adaptacji budynku dawnej oficyny księży na dom rekolekcyjny. Na swoją kolej czeka też wymagający pilnego remontu budynek dawnego spichlerza klasztornego.



c.d. pkt 13.

Brama - dzwonnica - w murze otaczającym od zachodu dziedziniec Kościelny. Połączona z klasztorem i kapelanią. Późnobarokowa, zbudowana w 1780 roku według projektu arch. Rojowskiego (Rozowskiego) z Miechowa. Murowana z cegły, tynkowana, o dwu kondygnacjach, z których górna przechodzi linią wklęsłą w szczyt o wklęsłowypukłym zamknięciu. Kondygnacja dolna flankowana zdwojonymi pilastrami o przełamanych belkowaniach, z otworem bramnym o półkolistym wykroju górą. Od strony zachodniej łuk o profilowanym obramieniu z wydatnym kluczem i belką wspartą na ogzysmowanych nasadnikach. W kondygnacji górnej arkadowy otwór piętra dzwonowego przesłonięty od zachodu drewnianą żaluzją. W nim metalowa współczesna konstrukcja dzwonowa. Nad nim mniejszy owalny z dzwonkiem sygnaturką. W szczycie posąg kamienny Najświętszej Panny Marii Niepokalanie Poczętej z dwoma aniołkami po bokach. Na przyporach flankujące naczółek wazony rokokowe. Dołem na odcinkach murów posągi Św. Norberta i Św. Augustyna. W przyziemiu, w ościeży bramy usytuowana po stronie południowej mała lokalność ze schodami kręconymi prowadzącymi do kondygnacji dzwonowej. Na starszych fotografiach w bramie znajdowały się dwuskrzydłowe wrota deskowo-spągowe z furtką w skrzydle.

widok klasztoru od płn-zach.
/repr. ryciny z ok. połowy XIX w./

Wkładkę założył mgr M.H.Grabski, dr B.Tondos IX 2003
(Imię, nazwisko, data)

Miejsce przechowywania negatywów: ...archiwum... M.H.Grabski



widok kościoła i klasztoru
od wschodu



widok kościoła
od północy

1. Miejscowość	2. Obiekt (nazwa jak w karcie)	3. Zawartość wkładki (nazwa obiektu lub materiału uzupełniającego)
I M B R A M O W I C E	Kościół klasztorny p.w. ŚŚ. Piotra i Pawła	Ilustracje dodatkowe.



kruchta po północnej stronie nawy



portal w przedsionku pod chórem

Wkładkę założył: mgr M.H. Grabski, dr B. Tondos IX 2003 r.
(Imię, nazwisko, data)

Miejsce przechowywania negatywów: arch. aut.



widok z nawy na prezbiterium

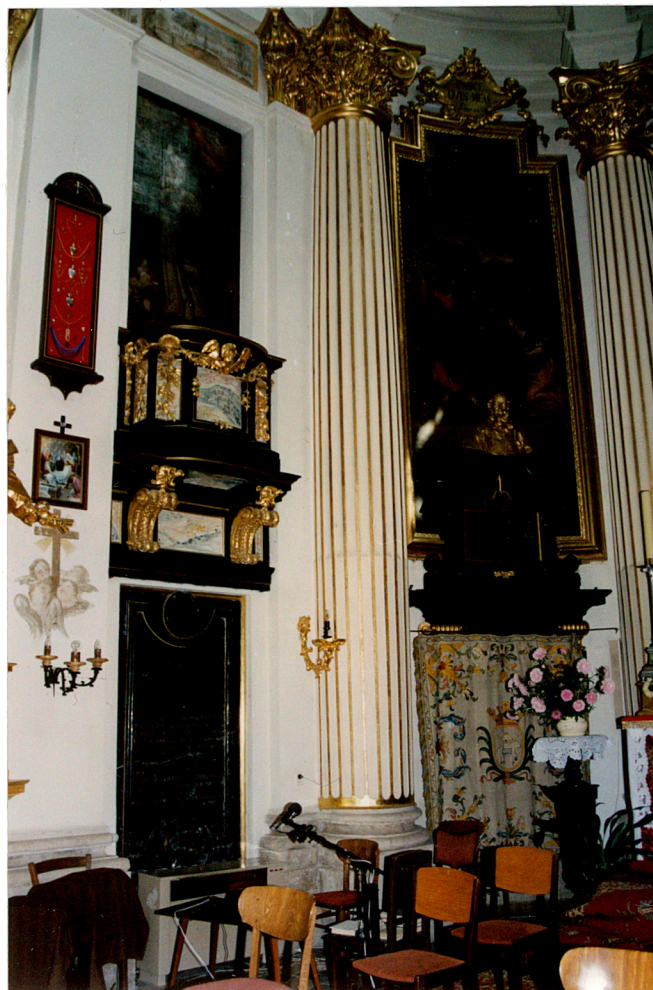


widok na chór muzyczny

1. Miejscowość	2. Obiekt (nazwa jak w karcie)	3. Zawartość wkładki (nazwa obiektu lub materiału uzupełniającego)
I M B R A M O W I C E	Kościół klasztorny p.w. ŚŚ. Piotra i Pawła.	Ilustracje dodatkowe.



widok z chóru za ołtarzem
głównym / na nawę /



kolumny i balkonik
w prezbiterium



ołtarz główny

Wkładkę założył : mgr M.H. Grabski, dr B. Tondos IX 2003 r.
(Imię, nazwisko, data)

Miejsce przechowywania negatywów: arch. aut.



ołtarz boczny w prezbiterium
z obrazem Matki Boskiej
z Dzieciątkiem / ściana północna/



ołtarz boczny w prezbiterium
z obrazem Sw. Gertrudy i kratą
komunikalną / ściana południowa/



ołtarz boczny w nawie
z obrazem Apoteozy Św. Norberta
/ ściana północna /

1. Miejscowość

2. Obiekt (nazwa jak w karcie)

3. Zawartość wkładki (nazwa obiektu lub materiału uzupełniającego)

IMBRAMOWICE

Kościół klasztorny
p.w. ŚŚ. Piotra i Pawła.

Ilustracje dodatkowe.



ołtarz boczny w nawie
z obrazem Matki Boskiej
ze Św. Kajetanem / ściana
południowa /



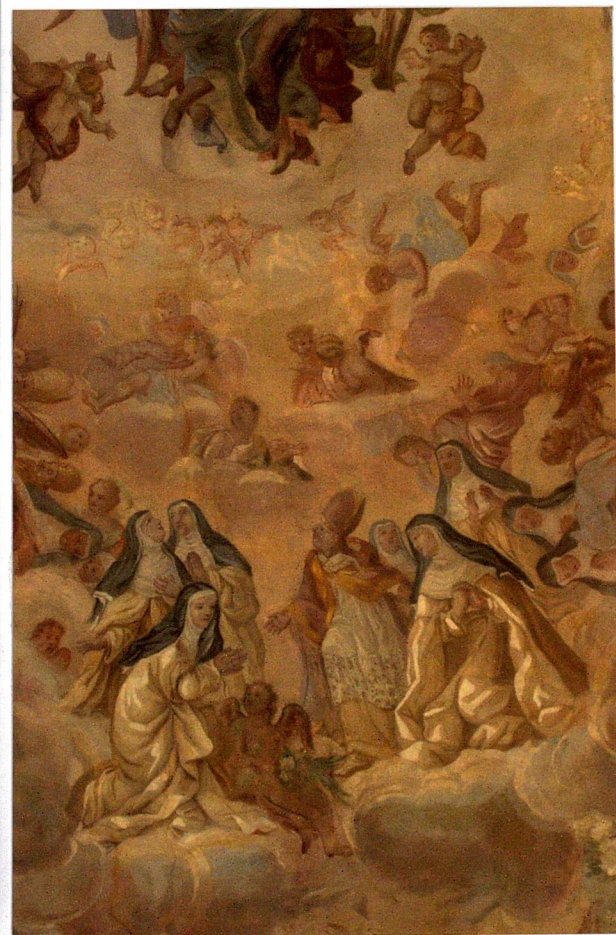
ołtarz boczny w nawie
z obrazem Św. Anny
Samotrzcę / ściana
północna /



ołtarz boczny w nawie
z obrazem Śmierci Św. Józefa
/ ściana południowa /

Wkładkę założył mgr M.H. Grabski, dr B. Tondos IX 2003 r.
(Imię, nazwisko, data)

Miejsce przechowywania negatywów: arch. aut.



polichromia sklepienia nawy
ze sceną Apoteozy Św. Norberta



polichromia ściany nad
chórem klauzurowym ze
sceną Rzezi Norbertanek
w Witowie



umywalka z XVIII w.
w zakrystii kościoła

1. Miejscowość

I M B R A M O W I C E

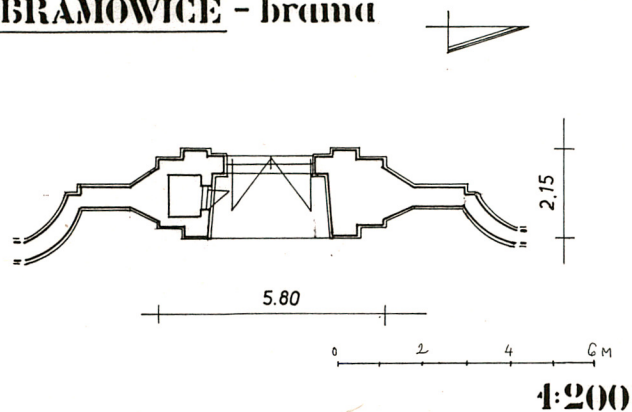
2. Obiekt (nazwa jak w karcie)

Kościół klasztorny
p.w. ŚŚ. Piotra i Pawła.

3. Zawartość wkładki (nazwa obiektu lub materiału uzupełniającego)

Dzwonnica przy kościele + plan sytuacyjny.

IMBRAMOWICE - brama



rzut przyziemia
bramy - dzwonnicy



widok dzwonnicy od zachodu



widok dzwonnicy od wschodu

Wkładkę założył: mgr M.H. Grabski, dr B. Tondos IX 2003 r.

(Imię, nazwisko, data)

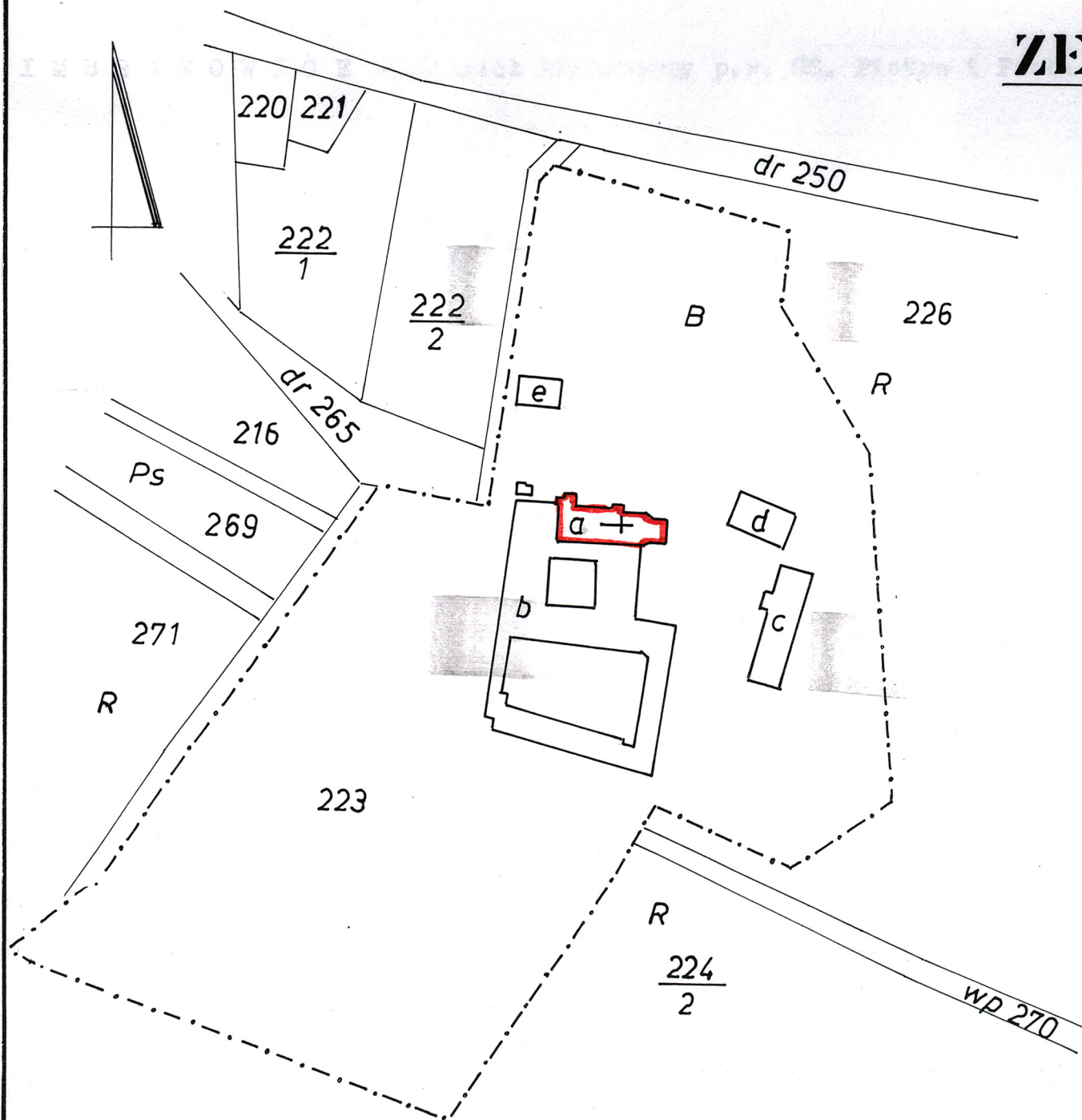
Miejsce przechowywania negatywów: arch. aut.

ZESPÓŁ KLASZTORNY W IMBRAMOWICACH

Sytuacja

- a • kościół klasztorny*
- b • klasztor*
- c • d. oficyna księży*
- d • d. spichlerz*
- e • dom kapelana*

--- granice
zespołu



skala 1:2000