

1. Obiekt

KOSZARY WOJSKOWE ob. zakład produkcyjny "Herbapol"

2. Czas powstania
lata 20-te XIX w.
/1822-27 ?/

3. Miejscowość
W A D O W I C E



4. Adres
34-100 Wadowice
ul. Lwowska 40
nr miejscowy

5. Przynależność administracyjna
województwo Bielsko-Biała

gmina loco
pow. WADOWICE

6. Poprzednie nazwy miejscowości
-

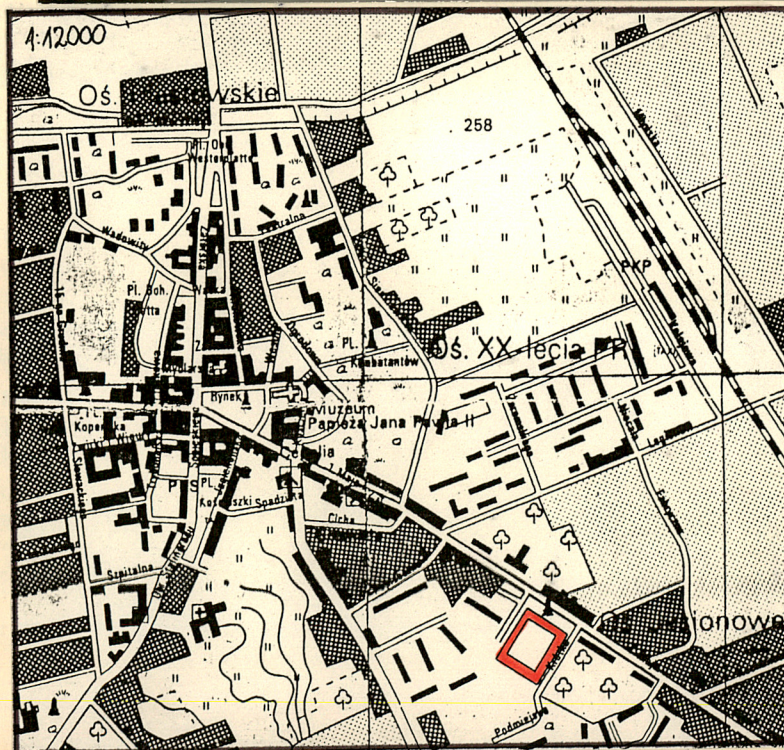
7. Przynależność administracyjna
1 VI 1975

województwo krakowskie
powiat Wadowice

8. Właściciel i jego adres
Gmina Miasta Wadowice

9. Użytkownik i jego adres
Krakowskie Zakłady Zielarskie
"Herbapol" - Zakład Produkcyjny
w Wadowicach, ul. Lwowska 40

10. Rejestr zabytków
Nr A-422 data 14.04.1982



Budynek koszar w Wadowicach został wzniesiony w latach 20-tych XIX w. /1822-27 ?/ dla stacjonującego w mieście od 1820 r. austriackiego 56 Pułku Piechoty /56 Infanterie Regiment grafa Daun/. Na początku XX w. obiekt częściowo przebudowany /być może wtedy wymienione zostały częściowo okna/. W budynku odbywali służbę wojskową żołnierze z powiatu wadowickiego, bielskiego, żywieckiego i myślenickiego, a także znajdowało się tutaj więzienie wojskowe. W okresie I wojny światowej pułk z Wadowic walczył na froncie włoskim. W 1918 r. na bazie 56 pułku austriackiego utworzony został 12 Pułk Piechoty Ziemi Wadowickiej, wchodzący w skład tzw. Dywizji Krakowskiej Wojska Polskiego. Pułk nosił imię gen. Stanisława Fiszera. W koszarach stacjonowali żołnierze z Wadowic i okolic. W latach 1918-20 pułk walczył na Wołyniu z nacjonalistami ukraińskimi, o Śląsk Cieszyński, a także brał udział w wojnie z Rosją Sowiecką. W okresie międzywojennym 12 PP był mocno związany z życiem Wadowic. We wrześniu 1939 r. pułk brał udział w walkach od Jordanowa po Lubelszczyznę. Nigdy formalnie nie rozwiązany, reaktywowany został w latach 1943-45 jako 12 PP Armii Krajowej. W okresie okupacji hitlerowskiej koszarę zajęte były przez niemieckie służby pomocnicze. Po 1945 r. znajdował się w nich 18 Pułk Pomorskiej Dywizji Piechoty LWP. Wojsko opuściło budynek po 1956 r., wtedy zajęły go różne instytucje miejskie z Wadowic /PSS "Społem", Liga Obrony Kraju, pralnia miejska itp./. W 1959 r. część pomieszczeń dawnych koszar zajęła filia krakowskich zakładów zielarskich "Herbapol", która wkrótce przejęła cały obiekt i zajmuje go do dzisiaj.

Sytuacja. Budynek "Herbapolu" /d.koszar/zlokalizowany został w środkowo-wschodniej części miasta około 600 m na wschód od Rynku, po południowej stronie ulicy Lwowskiej, tuż przy jej ciągu. Obiekt położony jest na obszernej, prostokątnej działce siedliskowej, od wschodu zamkniętej ulicą Krótką, od południa i zachodu ciągami wewnętrznych dróg dojazdowych. Przed fasadą obiektu od strony północnej stoi pomnik upamiętniający poległych w latach 1918-20, żołnierzy 12 Pułku Piechoty Ziemi Wadowickiej.

Materiał, konstrukcja, technika. Budynek murowany, tynkowany. Posadowiony na fundamentach z kamienia łamanego łączonego zaprawą wapienną. Ściany murowane z cegły ceramicznej pełnej, łączonej zaprawą wapienną, grubości śr. 90 cm. Piwnice murowane z cegły i kamienia, sklepienia kolebkowe. W korytarzach na parterze, pierwszym i II piętrze - ceglane sklepienia kolebkowe na pasach. W pomieszczeniach parteru i I piętra - ceglane sklepienia kolebkowe na pasach. Na I piętrze w niektórych pomieszczeniach sklepienia odcinkowe na belkach stalowych. Nad II piętrzem stropy drewniane, belkowe, z podsufitkami. Więźba dachowa drewniana, krokwiowo-stolcowa, z kilkoma "spiętrzonymi" ścianami stolcowymi. Dach kryty płytkami eternitu na deskowaniu. Nad poszczególnymi skrzydłami dachy dwuspadowe, przenikające się. W połaciach dachowych doświetlające poddasze, facjatki.

W piwnicach brak podłóg - ubita ziemia. W korytarzach na wszystkich 3 kondygnacjach w większości zachowane oryginalne posadzki z płyt kamiennych. W pomieszczeniach produkcyjnych parteru i I piętra - posadzki z wylewki cementowej, płyt PCW lub płytek ceramicznych. W pomieszczeniach socjalnych i biurowych parkiety, płytki PCW lub ceramiczne. W pomieszczeniach magazynowych na II piętrze oryginalne, zachowane podłogi z desek kładzionych na legarach. Schody do piwnicy jednobiegowe, murowane z kamienia. Wewnątrz budynku 3 klatki schodowe, trójbiegowe, murowane z kamienia i cegły. Na podestach międzypiętrowych zachowane oryginalne posadzki z brązowych płytek ceramicznych kładzionych w geometryczne wzory. Schody na poddasze jednobiegowe, drewniane. Drzwi w większości współczesne, płycinowe, drewniane, częściowo metalowe lub przeszklone. Do niektórych pomieszczeń zachowane oryginalne, masywne drzwi jedno- lub dwuskrzydłowe, deskowe z nabitymi na deski listwami kładzionymi w "jodełkę". Sień wjazdowa na dziedziniec koszar na osi fasady od północy - zamknięta dwuskrzydłową bramą z lat 30-tych XX w. wykonaną z ozdobnie wykuwanych prętów, z datą w górnej części "1918" i nałożonymi na pręty skrzydeł blaszanymi literami "12 PP" /12 Pułk Piechoty/.

We wszystkich kondygnacjach wszystkich skrzydeł, w elewacjach zewnętrznych, prostokątne okna współczesne. Na wszystkich kondygnacjach, wszystkich elewacji wewnętrznych od strony dziedzińca, zachowane na I i II piętrze, dwa rodzaje oryginalnych, XIX-wiecznych okien. W skrzydle południowym i połowie skrzydeł wschodniego i zachodniego od południa - duże, arkadowe otwory przeszklone pojedynczymi oknami wielokwaterowymi. W pozostałych częściach elewacji prostokątne otwory ujęte murowanymi w tynku opaskami, zamknięte dwuskrzydłowymi, pojedynczymi oknami przeszklonymi 8-kwaterowo. Pod oknami od wewnątrz drewniane parapety.

Rzut. Obiekt wzniesiony na rzucie prostokąta, składa się z 4 skrzydeł zamykających wewnętrzny dziedziniec. Wszystkie kondygnacje budynku o 3 traktach poprzecznych i 2 traktach podłużnych. Od strony dziedzińca na wszystkich kondygnacjach, obiegający korytarz komunikacyjny z oknami i wejściami do pomieszczeń.

<p>14. Kubatura</p> <p>ok. 389980 m³</p>	<p>15. Powierzchnia użytkowa</p> <p>ok. 25160 m²</p>	<p>16. Przeznaczenie pierwotne</p> <p>koszary wojskowe</p>	<p>17. Użytkowanie obecne</p> <p>zakład produkcyjny "Herbapol"</p>
<p>18. Prace budowlane i konserwatorskie, ich przebieg i dokumentacja</p> <p>W latach 60-tych XX w. przeprowadzono w budynku niewielkie zmiany przystosowując go do funkcji zakładu produkującego lekarstwa z ziół /m.in. zmieniono wtedy blaszane pokrycie dachu na eternit/.</p>		<p>19. stan zachowania (fundamenty, ściany zewnętrzne, ściany wewnętrzne, sklepienia, stropy, konstrukcje dachowe, pokrycie dachu, wyposażenie i instalacje)</p> <p>Remontu wymaga przeciekające pokrycie dachu. Znaczne ubytki w tynku elewacji, w szczególności przy kablach instalacji.</p> <p>20. Najpilniejsze postulaty konserwatorskie</p> <p>Obiekt wpisany do rejestru zabytków. Jest jedynym na terenie Polski południowej dość dobrze zachowanym i stosunkowo mało zmienionym, budynkiem koszarowym z XIX w. Zachowany układ wnętrza /w szczególności na II piętrze/, sklepienia korytarzy, klatki schodowe, kamienne posadzki. Konieczna ścisła kontrola konserwatorska w szczególności przeprowadzenia zamierzonych przez kierownictwo zakładu remontów /zmiana pokrycia dachu, wyburzenie kominów/.</p>	

21. Akta archiwalne (rodzaj akt, numer i miejsce przechowania)

- Projekt koncepcji modernizacji budynku Zakładów Zielarskich w Wadowicach. Archiwum PSOZ w Bielsku-Białej.

22. Bibliografia

- Wadowickie ślady historii - przewodnik, red. Z. Jurczak Wadowice 1987.
- Gajczak R.A., Wadowice - miasto rodzinne Jana Pawła II, Warszawa 1986.

23. Źródła ikonograficzne i fotografie (rodzaj, miejsca przechowania, sygnatura)

24. Uwagi różne

25. Opracował

tekst **mgr Tadeusz Śledzikowski, XII 1993 r.**

imię, nazwisko, data, podpis

plany, rysunki

j.w.

imię, nazwisko, data, podpis

zdjęcia fotogr

j.w.

imię, nazwisko, data, podpis

miejsce przechowania negatywów

PSOZ w Bielsku-Białej

Karta po wypełnieniu podlega ochronie na podstawie przepisów prawa autorskiego

26. Adnotacje o inspekcjach, informacje o zmianach (daty, imiona i nazwiska wypełniających)

27. Załączniki

1. Miejscowość WADOWICE	2. Obiekt (nazwa jak w karcie) d.koszary ul.Lwowska 40	3. Zawartość wkładki (nazwa obiektu lub materiału uzupełniającego) c.d.punktu 13 + fotografie dodatkowe
----------------------------	---	--



Fragment narożnika płn.-zach. budynku
od strony dziedzińca

W skrajnych narożnikach skrzydeł wschodniego i zachodniego od południa dwie umieszczone naprzeciw siebie klatki schodowe, trzecia w środkowej części skrzydła północnego. Przy ścianach wewnętrznych skrzydeł wschodniego i zachodniego na dziedzińcu - dwie współczesne windy towarowe. Dziedziniec dostępny przez dwie bramy i sienie przejazdowe umieszczone na osiach skrzydeł północnego i południowego.

Bryła. Obiekt o masywnej bryle złożonej z 4 długich, prostopadłościennych bloków łączonych narożnikami, zamykających wewnętrzny dziedziniec. Obiekt trójkondygnacyjny. Całkowicie podpiwniczony. Poddasze nie zagospodarowane. Skrzydła budynku przykryte niskimi w proporcji do wysokości ścian dachami o szeroko rozstawionych połaciach.

Elewacje. Fasada budynku 11-osiova. W osi środkowej umieszczone brama wjazdowa. Otwór bramny ujęty portalem złożonym z dwóch filarów z profilowanymi głowicami, zamknięty górą profilowanym łukiem pełnym z pozornym zwornikiem. Powierzchnia elewacji w poziomie parteru, boniowana. Przy bramie w ścianie wmurowane dwie tablice: jedna upamiętniająca poległych w latach 1913-45 żołnierzy 12 Pułku Piechoty Ziemi Wadowickiej; druga żołnierzy 18 Kołobrzeskiego Pułku Piechoty poległych w latach 1944-1951. Kondygnacje międzypiętrowe podzielone poziomymi, pozornymi gzymsami kordonowymi w formie szerokich, nałożonych na mur pasów. Osie skrajne rytmicznie ożywione lizenami. Elewacje boczne 4-osiove, podzielone poziomymi, pozornymi gzymsami międzypiętrowymi. Niektóre otwory okienne w zewnętrznych częściach elewacji ujęte w oryginalne, kamienne profilowane obramienia. We wschodniej elewacji bocznej otwór okienny ujęty kamiennym portalem z filarami zamkniętymi górą profilowanym łukiem z pozornym zwornikiem. W elewacjach tylnych od strony dziedzińca między piętrami gzyms kordonowy. Otwory okienne rozmieszczone rytmicznie. W skrzydle południowym i w południowych częściach skrzydeł wschodniego i zachodniego - duże "arkadowe" okna.

Wnętrze. Na parterze i na I piętrze znajdują się pomieszczenia produkcyjne, socjalne i biurowe zakładów "Herbapol".

Wkładkę założył: mgr Tadeusz Śledzikowski, XII 1993 r.

(Imię, nazwisko, data)

Miejsce przechowywania negatywów: PSOZ w Bielsku-Białej

Wzór ODZ 1978 r.

II piętro budynku użytkowane jest jako magazyny i zachowane jest w nie zmienionym stanie.

Wyposażenie. Zachowane kilka oryginalnych drzwi, kamienne posadzki, podłogi w pomieszczeniach II piętra, na strychu muryrowane kominy butelkowe, okna od strony dziedzińca.

Instalacje. Obiekt posiada instalację elektryczną, odromową, wodno-kanalizacyjną, gazową, centralnego ogrzewania.



Narożnik skrzydeł północnego i zachodniego od strony dziedzińca



Elewacja wschodnia skrzydła wschodniego



Fragment elewacji południowej skrzydła południowego

1. Miejscowość
WADOWICE

2. Obiekt (nazwa jak w karcie)
d. koszary ul. Lwowska 40

3. Zawartość wkładki (nazwa obiektu lub materiału uzupełniającego)
Rzut poziomy II piętra + fotografie dodatkowe



Sień przejazdowa w północnym skrzydle przy bramie głównej



Elewacja zachodnia. Fragment skrzydła zachodniego



Sień przejazdowa przy bramie od południa

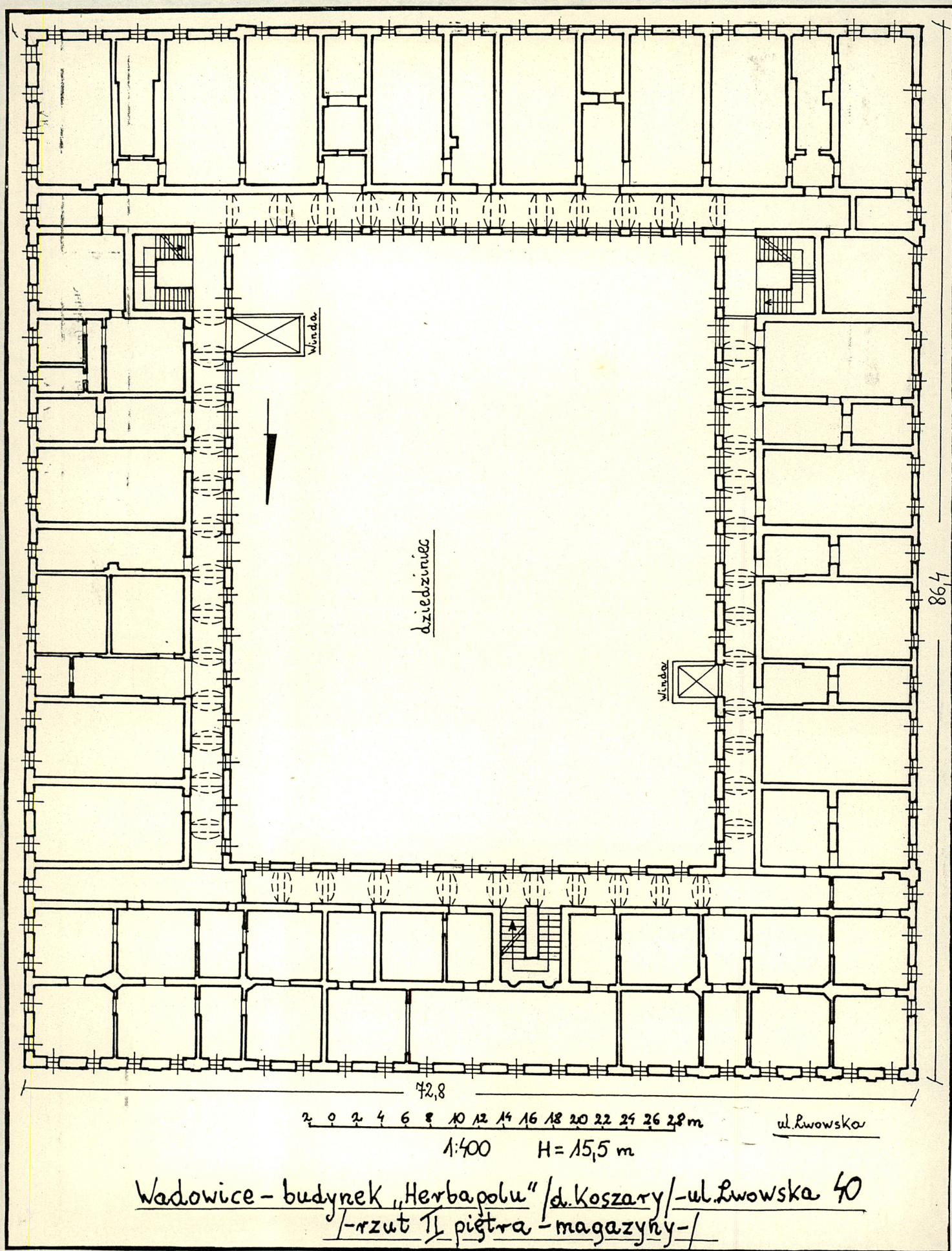
Wkładkę założył:.....

(imię, nazwisko, data)
mgr Tadeusz Siedzikowski, XII 1993 r.

Miejsce przechowywania negatywów:

Jed. W.A. Olczyńska z. 135/3
OZGraf. Z.P. Ostróda z. 678 n. 40 000 PSOZ w Bielsku-Białej

DDZ 1978 r.



1. Miejscowość
WADOWICE

2. Obiekt (nazwa jak w karcie)
d. koszary ul. Lwowska 40

3. Zawartość wkładki (nazwa obiektu lub materiału uzupełniającego)
Fotografie dodatkowe



Główna brama koszar



Tablica w fasadzie



Tablica w fasadzie

Wkładkę założył: _____

(Imię, nazwisko, data)

mgr Tadeusz Śledzikowski, XII 1993 r.

Miejsce przechowywania negatywów: _____

Jed. W.A. Olstyń z 135/S

OZGrafi. Z.P. Ostróda z. 676 n. 40 000

PSOZ w Bielsku Białej

Wzór ODZ 1978 r.



Portal w elewacji wschodniej



Kamienne opaski okna w elewacji wschodniej



Okna od strony dziedzińca



Okna od strony korytarza

1. Miejscowość
WADOWICE

2. Obiekt (nazwa jak w karcie)
d. koszary ul. Lwowska 40

3. Zawartość wkładki (nazwa obiektu lub materiału uzupełniającego)
Fotografie dodatkowe



**Okna na piętrze od strony
dziedzińca**



Fundamenty



Wykop przy fundamentach w piwnicy

Wkładkę złożył:

(Imię, nazwisko, data)

mgr Tadeusz Śledzikowski, XII 1993 r.

Miejsce przechowywania negatywów:

Jed. W.A. Olsztyn z. 135/S

OZGrań. Z.P. Ostróda z. 676 o. 40 000 **PSOZ w Bielsku Białej**

Wzór ODZ 1978 r.



Fragment piwnicy



Fragment piwnicy



Kamienna posadzka na korytarzu



Posadzka na klatce schodowej

1. Miejscowość

WADOWICE

2. Obiekt (nazwa jak w karcie)

d.koszary, ul. Lwowska 40

3. Zawartość wkładki (nazwa obiektu lub materiału uzupełniającego)

Fotografie dodatkowe



Korytarz na parterze



Korytarz na parterze



Korytarz na I piętrze

Wkładkę założył:.....
(imię, nazwisko, data)

Miejsce przechowywania: Bielski, XII 1993 r.
Jed. W.A. Olaszyna z 135/S
OZGraf. Z.P. Ostróda z 678 p. 40 000
PSOZ w Bielsku Białej

Wzór ODZ 1978 r.



Korytarz na I piętrze



Korytarz na II piętrze



Sklepienie pomieszczenia na parterze

1. Miejscowość

WADOWICE

2. Obiekt (nazwa jak w karcie)

d. koszary, ul. Lwowska 40

3. Zawartość wkładki (nazwa obiektu lub materiału uzupełniającego)

Fotografie dodatkowe



Sklepienia pomieszczeń na
I piętrze



Wkładkę założył:

(imię, nazwisko, data)

mgr Tadeusz Siedzikowski, XII 1993 r.

Miejsce przechowywania negatywów:

Jed. W.A. Olsztyn z. 135/3

OZGraf. Z.P. Ostróda z. 676 n. 40 000

PSOZ w Bielsku Białej

Wzór ODZ 1978 r.



Drzwi do piwnicy



Drzwi domagazynu na piętrze

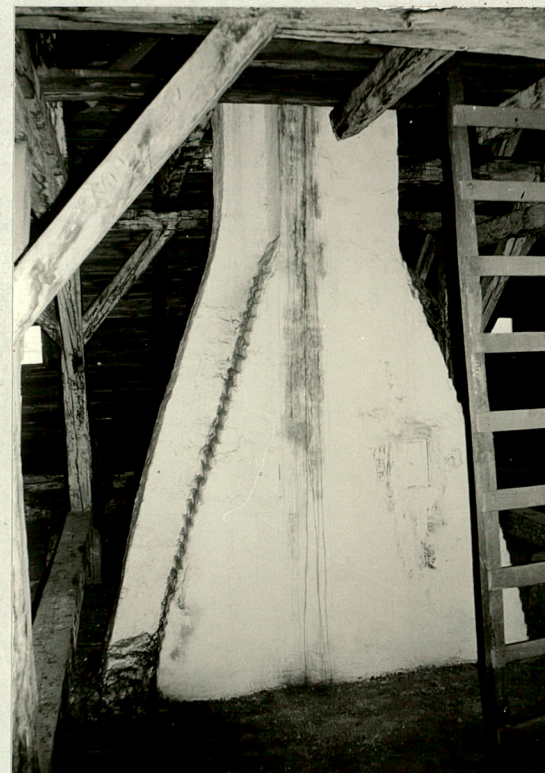


Drzwi do pomieszczenia na II piętrze

1. Miejscowość WADOWICE	2. Obiekt (nazwa jak w karcie) d.koszary, ul. Lwowska 40	3. Zawartość wkładki (nazwa obiektu lub materiału uzupełniającego) Fotografie dodatkowe
-----------------------------------	--	---



Schody na poddasze



Komin "butelkowy" na poddaszu

Wkładkę założył:

(imię, nazwisko, data)

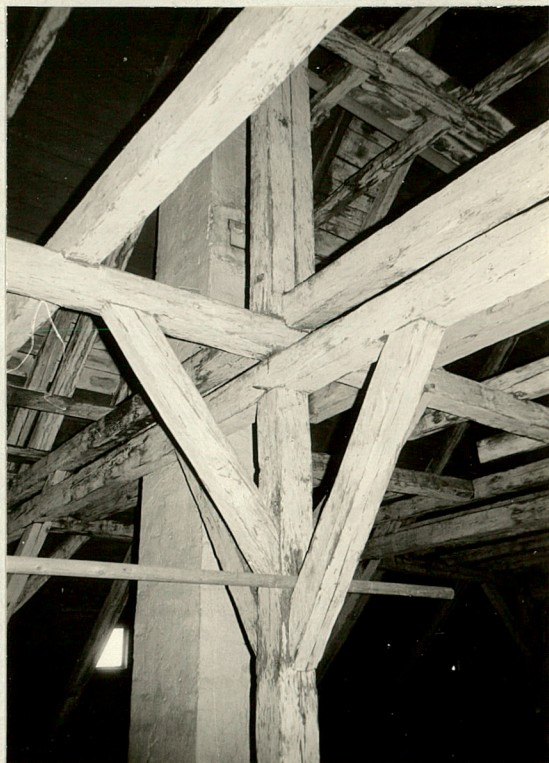
mgr Tadeusz Śledzikowski, XII 1993 r.

Miejsce przechowywania negatywów:

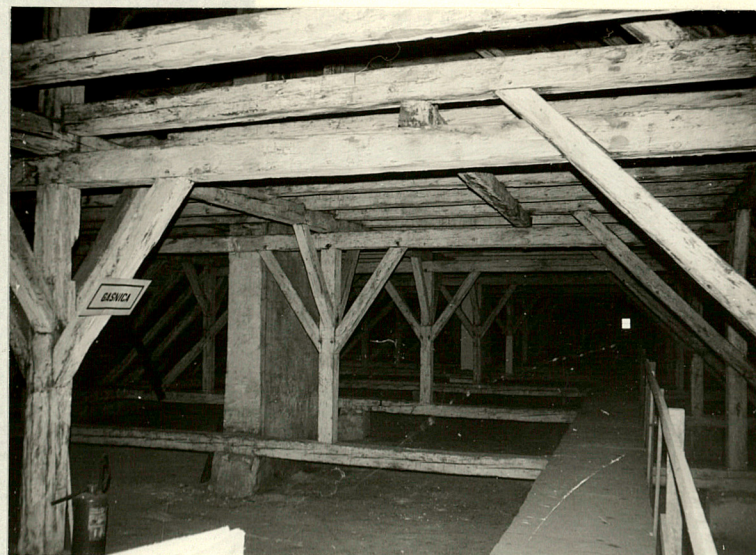
Jed. W.A. Olsztyn z. 135/S

OZGrafi. Z.P. Ostróda z. 678 n. 40 000

PSOZ w Bielsku Białej



Fragmenty więźby dachowej



1. Miejscowość WADOWICE	2. Obiekt (nazwa jak w karcie) d.koszary, ul. Lwowska 40	3. Zawartość wkładki (nazwa obiektu lub materiału uzupełniającego) Fragment planu katastralnego Wadowic z 1845 r. Skala oryginalu 1:2880; skala odbitki kserograficznej 1:5000.
----------------------------	---	--

Oryginał w Biurze Geodezji i Terenów Rolnych w Bielsku-Białej oddział w Wadowicach. Na planie zaznaczone koszary.

Wkładkę założył:

(imię, nazwisko, data)
mgr Tadeusz Śledzikowski, XII 1993 r.

Miejsce przechowywania negatywów:

Jed. W.A. Olsztyn z. 135/S
OZGraf. Z.P. Ostróda z. 678 n. 40 000

PSOZ w Bielsku Białej

Wzór ODZ 1978 r.

