

A B C D E F G H I J K L L M N O P R S T U V W X Y Z

Nr 11864 MAŁOPOLSKIE

1. Obiekt

KOSCIÓŁ PARAFIALNY POD WEZWANIEM OFIAROWANIA NAJSWIETSZEJ MARYI  
PANNY /ob. Bazylika Mniejsza/

2. Czas powstania  
1440, 1726, 1791-  
98, 1826, 1853-55,  
1857-58, 1893-99  
1945-47, 1985.

3. Miejscowość

W A D O W I C E

11. Zdjęcia rzut, przekrój, sytuacja, orientacja



4. Adres

Wadowice - Rynek

nr hipoteczny

5. Przynależność administracyjna

bielsko-bialskie

województwo

Wadowice

gmina

pow. WADOWICE

6. Poprzednie nazwy miejscowości

7. Przynależność administracyjna  
przed 1 VI 1975

województwo krakowskie

Wadowice

powiat

8. Właściciel i jego adres

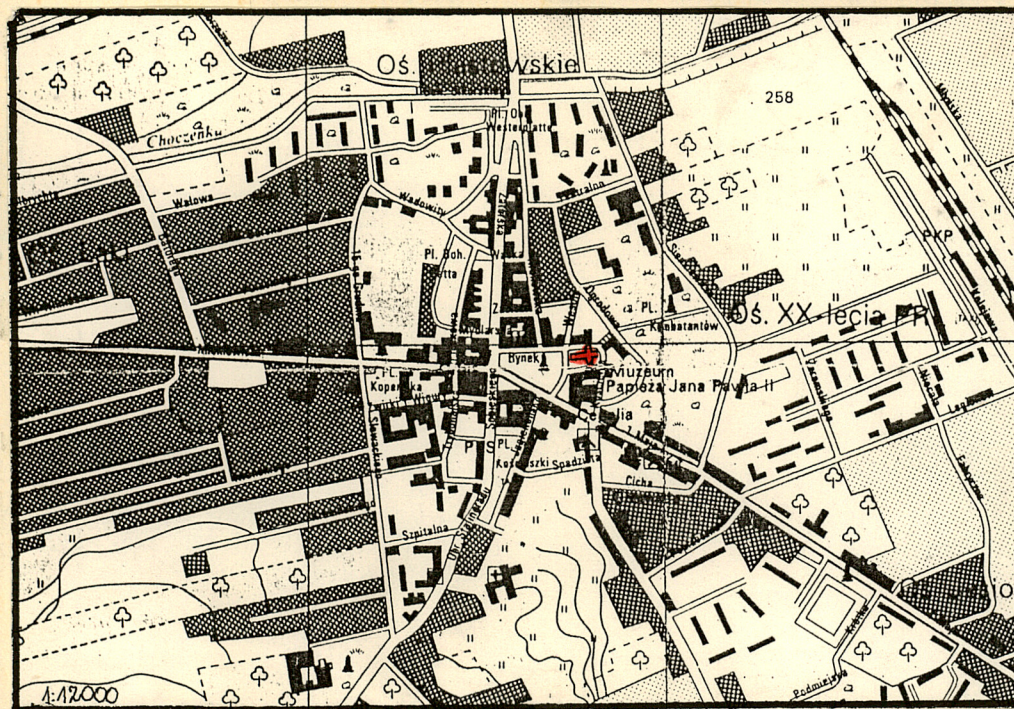
Parafia Rzymsko-Katolicka w  
Wadowicach, ul. Kościelna 1

9. Użytkownik i jego adres

J.W.

10. Rejestr zabytków

Nr 737 data 9.06.1999



Pierwsza wiadomość o istnieniu kościoła w Wadowicach pochodzi z 1325 r. Bezpośrednio jednak kościoła dotyczył dokument z 1328 r., w którym świątynia określana była jako kościół parafialny. W 1335 r. biskup krakowski Jan Grot orzekł, że kościół w Wadowicach ma należeć do parafii w Woźnikach. Ponieważ wieś ta należała do klasztoru Cystersów w Mogile, uzyskali oni prawo patronatu nad kościołem wadowickim. W I połowie XV w. Wadowice pozostawały nadal filią Woźnik. Pierwsza drewniana świątynia spłonęła w pożarze miasta w 1430 r. W 1440 r. na jej miejscu wybudowano mурowany kościół pod wezwaniem Wszystkich Świętych. Z tego okresu pochodzi gotyckie prezbiterium dzisiejszego kościoła. W 1470 r. proboszczowie woźniccy przenieśli swoją rezydencję do Wadowic i w związku z tym kościół woźnicki stał się filią parafii wadowickiej, co zostało usankcjonowane w 1629 r. W 1498 r. kościół w Wadowicach wymieniany jest już jako parafialny. W połowie XVI w. proboszczem w Wadowicach był Jan Turobinus /zm. 1575 r./, późniejszy rektor Akademii Krakowskiej. Ciągłość na stanowisku proboszczów wadowickich datuje się nieprzerwanie od 1539 r. Po raz ostatni opactwo mogińskie skończyło z prawa patronatu wobec parafii Wadowice w 1774 r. W 1726 r. w kolejnym pożarze miasta spłonął kościół średniowieczny, ale zaraz po pożarze przystąpiono do jego odbudowy. Do ocalałego prezbiterium dobudowano nawę częściowo z drewna, częściowo z cegieł. Darowizny na odbudowę świątyni złożyli m.in. kupiec Błażej Atlas oraz profesor teologii uniwersytetu w Krakowie, wadowiczanie, ks. Mateusz Kolendowicz. Nowa budowla była jednak nietrwała i groziła zawaleniem się i dlatego w latach 1791-98 przeprowadzono całkowitą przebudowę świątyni. Do istniejącego prezbiterium dobudowano w miejsce

Sytuacja. Kościół parafialny pod wezwaniem Ofiarowania Najświętszej Maryi Panny /Bazylika Mniejsza/ w Wadowicach, usytuowany został we wschodniej pierzei Rynku. Od południa sąsiaduje z kamienicami rynkowymi we wschodniej pierzei i narożnym domem przy ulicy Kościelnej 7, miejscem urodzenia i zamieszkania Karola Wojtyły papieża Jana Pawła II. Naprzeciwko, od wschodu, przy ulicy Kościelnej 4, znajduje się późnoklasycystyczny budynek z 1840 r., siedziba Towarzystwa Miłośników Ziemi Wadowickiej. Od północy ulica Kościelna oddziela budynek świątyni od plebani /z 1872 r./ i sąsiadującego z nią Domu Katlickiego. Na rogu Rynku i ulicy Wesołej, obok kościoła, znajduje się dawny budynek Szkoły Powszechnej, obecnie magistrat miasta. Poziom Rynku jest znacznie wyniesiony w stosunku do ulic położonych na wschód od niego /od strony wschodniej/ - ul. Ogrodowa/ i dlatego stamtąd kościół dostępny jest po mурowanych schodach. Świątynia orientowana.

Materiał, konstrukcja, technika. Kościół mурowany z cegły, tynkowany, posadowiony na wyodrębnionym z muru odsadzką, otynkowanym cokole.

Sklepienie prezbiterium krzyżowo-żebrowe. Kaplice przy prezbiterium od północy i południa sklepienie krzyżowe. Sklepienia naw - żagielkowe na gurtach. W zakrystii stropy płaskie.

Wieżba dachowa drewniana, konstrukcji stłocowej. Dach nad nawami dwuspadowy, przenikający się z dwuspadowym dachem nad prezbiterium i kaplicami bocznymi. Nad apsydą z zakrystią dach sferyczny, półstożkowy. Wszystkie dachy kryte blachą. Wieża dzwonnico-zegarowa przykryta zdwojonym hełmem cebulastym z blachy, zwieńczonym ozdobnie wykutym krzyżem.

We wnętrzu posadzki z płytek ceramicznych, w prezbiterium i kaplicach bocznych posadzki marmurowe. Posadzki prezbiterium i kaplic bocznych położone wyżej od posadzek w nawach.

Schody na wieżę, chór muzyczny i na piętro zakrystii - drewniane, jednobiegowe. W kaplicy "Ukrzyżowania" po południowej stronie prezbiterium - balaski z balustradą z tralek z czarnego marmuru.

Otwory drzwiowe prostokątne. Stalarka drzwiowa indywidualna. Drzwi płycinowe, masywne, współczesne, jednoskrzydłowe. Drzwi w wejściu głównym dwuskrzydłowe, podwójne, płycinowe, z opracowanymi dekoracyjnie snycersko, płycinami. Drzwi balkonu wnekowego /loggi/ płycinowe, przeszklone do połowy, z wielokwaterowym nadświetlem, dwuskrzydłowe.

W ścianach naw bocznych otwory okienne w formie wydłużonych prostokątów, zamknięte półkoliście. Te otwory przeszklone wielokwaterowo na stałe witrażami, z uchylnymi kwaterami. Witraże skromne z przewagą szkła białego, kolorowe w kwaterach bocznych, przeszklone z wykorzystaniem motywów roślinnych. Otwory okienne zakrystii zamknięte półkoliście, ze współczesnymi, trójskrzydłowymi, podwójnymi, przeszklonymi wielokwaterowo, oknami. W ścianach przedsionków - okrągłe, przeszklone na stałe, otwory. W ścianach bocznych wieży zegarowej, otwory okienne zamknięte ażurowymi, drewnianymi skrzydłami.

Rzut. Kościół wzniesiony na rzucie prostokąta. Składa się z trzech naw w formie wydłużonych prostokątów i prostokątnego prezbiterium, z takimiż kaplicami bocznymi, prostokątną zakrystią i ćwierćkolistymi przybudówkami do niej, tworzącymi razem apsydę. Wieża wzniesiona na rzucie prostokąta, z ćwierćkolistymi dobudówkami: kaplicą od północy i składzikiem od południa. Przedsionki od południa i północy - prostokątne.

Bryła. Kościół o masywnej, prostopadłościenną bryłę, ożywioną od frontu wysoką wieżą na osi i rozbudowaną architektonicznie fasadą. Dachy niskie w proporcji

14. Kubatura

15112,5 m<sup>3</sup>

15. Powierzchnia użytkowa

ok.1162,5 m<sup>2</sup>

16. Przeznaczenie pierwotne

kościół

17. Użytkowanie obecne

kościół

18. Prace budowlane i konserwatorskie, ich przebieg i dokumentacja

c.d.punktu 12

drewnianego, murowany korpus trzynawowy oraz wieżę z dzwonnicą. Ta konstrukcja zachowała się do dzisiaj. Sklepienie niezwykle solidnie wykonał sprowadzony "z Prus" majster mularski Franciszek Sosna. Od 1756 r. kościół nosił nazwę Ofiarowania Matki Boskiej. Po odbudowie świątynia została konsekrowana 28 IX 1808 r. przez biskupa krakowskiego Andrzeja Gawrońskiego. W 1826 r. zbudowana została późnoklasycystyczna kaplica Świętokrzyska. W latach 1853-55 ks. Aleksander Bocheński powiększył kościół o dalsze dwie, murowane kaplice: św. Anny /św. Rodziny/ i Ukrzyżowania Pana Jezusa. Kaplice te wybudował majster mularski Wojciech Polak. W 1872 r. ukończona została budowa obecnej plebanii. W latach 1857-58 do prezbiterium od wschodu dobudowana została piętrowa zakrystia. Od połowy XIX w. rozwinął się w kościele kult Matki Boskiej Nieustającej Pomocy. W latach 1893-99 według projektu architekta Tomasza Prylińskiego /1842-95/ do późnobarokowego korpusu kościoła z lat 1791-8 dobudowano dobrze z nim zestrojoną, neobarokową fasadę oraz wykonano hełm wieży. 20.06.1920 r. w kaplicy św. Anny /św. Rodziny/ został ochrzczony Karol Wojtyła - papież Jan Paweł II. W 1945 r. na skutek działań wojenny kościół zostaje uszkodzony. Odbudowano go w latach 1945-46. Wtedy też dobudowane zostały przedsionki od północy i południa. W 1947 r. do zakrystii dobudowano ćwierćkolistą, piętrową dobudówkę. W 1985 r. kaplice boczne połączone zostały z prezbiterium. 16.10.1978 r. wadowiczanin Karol Wojtyła został wybrany papieżem, w czerwcu 1979 r. odwiedził kościół wadowicki, a 25.03.1992 r. podniósł go do godności Bazyliki Mniejszej.

Od roku 1541 istniała w Wadowicach kaplica św. Krzyża, która po przebudowie w 1734 r. na drewniany kościółek otrzymała

19. stan zachowania (fundamenty, ściany zewnętrzne, ściany wewnętrzne, sklepienia, stropy, konstrukcje dachowe, pokrycie dachu, wyposażenie i instalacje)

Obiekt zachowany w bardzo dobrym stanie technicznym.  
Remontowany na bieżąco.

20. Najpilniejsze postulaty konserwatorskie architektury

Kościół jest cennym zabytkiem sakralnej. Pomimo tego, że powstawał w różnych okresach historycznych od średniowiecza po wiek XX, dziś tworzy spójną całość o interesującej formie architektonicznej ze szczególnie ciekawą neobarokową fasadą będącą bardzo udaną realizacją architekta Tomasza Prylińskiego. Kościół powinien być wpisany do rejestru zabytków.

21. Akta archiwalne (rodzaj akt, numer i miejsce przechowywania)

24. Uwagi różne

22. Bibliografia

- Katalog zabytków sztuki w Polsce, T.I, województwo krakowskie, red. J. Szablowski, oprac. J. Szablowski, z. 14, Powiat wadowicki, Warszawa 1953, s. 49-50.
- Wadowickie ślady historii, red. Z. Jurczak, Wadowice 1987
- Wadowice /woj. krakowskie/. Studium historyczno-urbanistyczne do planu zagospodarowania przestrzennego miasta, oprac. O. Zagórski, J. Frazik, PP PKZ Dział Dokumentacji Naukowej, Warszawa 1955.
- Wadowice - miasto rodzinne Jana Pawła II, Warszawa 1986.
- Chrzanowski T., Kornecki M., Sztuka Ziemi Krakowskiej, Kraków 1982.

23. Źródła ikonograficzne i lotografia (rodzaj, miejsce przechowywania, sygnatury)

25. Opracował

**mgr Tadeusz Śledzikowski, IX 1993 r.**

tekst

.....  
imie, nazwisko, data, podpis

**j.w.**

plany, rysunki

.....  
imie, nazwisko, data, podpis

**j.w.**

zdjęcia lotogr.

.....  
imie, nazwisko, data, podpis

miejsce przechowywania negatywów

Karta po wypełnieniu podlega ochronie na podstawie przepisów prawa autorskiego

26. Adnotacje o inspekcjach, informacje o zmianach (daty, imiona i nazwiska wypełniających)

27. Załączniki

1. Miejscowość

WADOWICE

2. Obiekt (nazwa jak w karcie)

Kościół parafialny Ofiarowania c.d.opisu + fotografie dodatkowe  
Najświętszej Maryi Panny

3. Zawartość wkładki (nazwa obiektu lub materiału uzupełniającego)

c.d.pkt.13

c.d.pkt.12

wezwanie Podwyższenia Krzyża Świętego. Kościółek ten mieścił się nad Choczenką, na dzisiejszym placu Obrońców Westerplatte. Świątynia niszczone wylewami Choczenki, rozebrana została w 1825 r.

W średniowieczu równolegle z kościołem powstał cmentarz wadowicki. Do końca XV w. zmarłych grzebano na terenie przykościelnym. Od 1822 r. cmentarz wadowicki znajduje się poza terenem śródmieścia. Pod kościołem znajdują się krypty gdzie chowano proboszczów wadowickich, a także znaczniejszych obywateli miasta.



Wschodnia pierzeja rynku z kościołem

Wkładkę założył: mgr Tadeusz Śledzikowski, IX 1993 r.

(Imię, nazwisko, data)

Miejsce przechowywania negatywów: PSOZ w Bielsku Białej

Jed W.A. Olsztyn z. 135/S  
OZ Graf. Z.P. Ostróda z. 876 n. 40 000

do wysokości ścian. Przy ścianach bocznych dwa niewielkie ryzality przedsionki. Prezbiterium z kaplicami od wschodu zamknięte ćwierćkolistą piętrową zakrystią z przybudówkami. Składzik przy wieży od południa piętrowy, ze schodami na wieżę i chór muzyczny. Pod posadzką nawy głównej krypty grobowe.

Elewacje. Znacznie rozbudowana i bogato zdobiona detalem architektonicznym fasada kościoła. Elewacja ożywiona rytmicznie pilastrami na kolumnowych postumentach, z kompozytowymi głowicami. Umieszczone na osi wejście ujęte zwielokrotnionymi pilastrami i półkolumnami podtrzymującymi belkowanie zdobione koralikami, fryzem kostkowym, szerokim, profilowanym gzymsem i festonami. Portal wejścia klasycystyczny, profilowany, z uszami. W portalu herb Wadowic. Nad wejściem na wysokości piętra balkon wnekowy /loggia/ z balustradą z kamiennych tralek. Otwór wejściowy na balkon ujęty górami profilowaną archiwoltą wspartą na impostach. Na ścianach wewnątrz balkonu - dwie marmurowe tablice: jedna z herbem papieża Jana Pawła II, druga z napisem "Bazylika Ofiarowania Najświętszej Maryi Panny. Boczne płaszczyzny ścian fasady po bokach wejścia ujęte w pilastry. Pomiedzy pilastrami wnęki z kamiennymi posągami św. Wojciecha i św. Stanisława ustawione na konsolach w kształcie muszli. Nad wnękami szerokie, profilowane gzymsy wsparte na konsolach. Pod wnękami wmurowane dwie marmurowe tablice: jedna poświęcona Henrykowi Sienkiewiczowi /fot./, druga upamiętniająca wybór kardynała Karola Wojtyły na papieża /fot./. Fasada zwieńczona ślepą balustradą z kamiennych tralek. Fronton fasady zdobi figura Matki Niepokalanie Poczętej w formie akademickiego neobaroku autorstwa Zygmunta Langmana. Po bokach wieży zegarowej dwie półkoliste zakończone ścianki na których ustawione są dwa posągi. Wieża prostokątna, ujęta w narożnikach zwielokrotnionymi pilastrami, z kompozytowymi głowicami. W ścianach wieży otwory okienne zamknięte archiwoltami na impostach. Otwory ujęte pilastrami wspartymi na postumentach, podpartych dodatkowo konsolami, z kompozytowymi głowicami, podtrzymującymi belkowanie. Nad oknami szeroki, profilowany gzymś obiegający pod którym fryz: kostkowy i koralikowy. Nad gzymsem balustrada ze ślepych tralek w której z czterech stron, umieszczone centralnie, tarcze zegarowe. Hełm wieży cebulasty, neobarokowy

Wzór ODZ 1978 r.

Pozostałe elewacje znacznie skromniejsze od fasady. W elewacji bocznej-południowej, zegar słoneczny z napisem "Czas ucieka wieczność czeka". W obu elewacjach bocznych płytkie podziały ramowe w tynku. Narożniki elewacji bocznych i przedsionków - płytkimi fasetami. Elewacje zwieńczone szerokim, profilowanym gzymsem obiegającym.

Wnętrze. Kościół trzynawowy. Nawa główna wyższa od naw bocznych, otwarta do nich arkadami filarówymi. Filary oparte parzystymi pilastrami, ponad którymi belkowanie. Prezbiterium dwuprzęsłowe. Przy prezbiterium od północy kaplica św. Anny /św. Rodziny/, od południa kaplica "Ukrzyżowania Pana Jezusa". Prezbiterium zamknięte od wschodu ćwierćkolistą apsydą mieszczącą piętrową zakrystię, obecnie połączoną z dwoma piętrowymi dobudówkami. Pod wieżą zegarową od północy kaplica Świętokrzyska, a od południa piętrowy składzik mieszczący schody na wieżę, chór muzyczny i na balkon wnekowy. Nawy boczne dostępne przez wejścia w przedsionkach od północy i południa.

Wyposażenie. Ołtarz główny Ofiarowania Najświętszej Maryi Panny z 1871 r., zdemontowany w latach 1926-1929. Mensa, tabernakulum i antepedium z roku 1928. Ołtarz św. Rodziny w kaplicy św. Anny /św. Rodziny/ z II połowy XIX w. W kaplicy znajduje się neogotycka chrzcielnica przy której 20.06.1920 r. został ochrzczony Karol Wojtyła - papież Jan Paweł II. Na ścianie obok chrzcielnicy dwie tablice: jedna upamiętniająca fakt chrztu kardynała Wojtyły, ufundowana 27.11.1966 r. przez parafię wadowicką; druga, upamiętniająca kolejne obecności papieża Jana Pawła II przy tej chrzcielnicy /w 1966 i w 1970 r. jako metropolity krakowskiego i 07.06.1979 r. jako papieża Jana Pawła II. W kaplicy znajduje się także popiersie papieża, tzw. "dzwon czterech papieży" i świeca paschalna. Dwie ostatnie pamiątki ofiarowane zostały przez Ojca Świętego. Ołtarz w kaplicy "Ukrzyżowania" z II połowy XIX w., krucyfiks w ołtarzu z XIX w. Wnętrze nawy głównej i bocznych klasycystyczne. Ołtarze boczne z XVIII w. Początku XIX w. o cechach barokowych. Ołtarze z obrazami zmieniającymi w zależności od wymogów kalendarza liturgicznego. Przy północnej nawie bocznej od strony kaplicy św. Anny /św. Rodziny/: ołtarz z obrazem św. Józefa /drugi obraz Matki Boskiej Szkaplerznej/, ołtarz św. Antoniego /z obrazami św. Jana Nepomucena i Chrystusa Miłosiernego, ołtarz Matki Boskiej Bolesnej z barokowym obrazem z XVIII w. Chrystusa na Krzyżu z Matką Boską i św. Janem pod Krzyżem; ołtarze przy południowej nawie bocznej od strony kaplicy "Ukrzyżowania": ołtarz Matki Boskiej Różańcowej /z obrazami Matki Boskiej



Widok od północnego-zachodu

1. Miejscowość

WADOWICE

2. Obiekt (nazwa jak w karcie)

Kościół parafialny Ofiarowania  
Najświętszej Maryi Panny

3. Zawartość wkładki (nazwa obiektu lub materiału uzupełniającego)

c.d.opisu + fotografie dodatkowe + rzut poziomy



Widok od północnego-wschodu

Anielskiej i św. Teresy;/ ołtarz Najświętszego Serca Pana Jezusa /z obrazem św. Franciszka z Assyżu;/ ołtarz św. Zyty z obrazem Chrystusa w koronie cierniowej. Na tym ołtarzu ustawiony jest mały obrazek z wizerunkiem Matki Boskiej z Dzieciątkiem, ujętymi w półpostaci, w typie Hodegetrii, z XVI wieku, lecz pewniejsze zadatowanie wymaga przeprowadzenia szczegółowych badań. W kaplicy Świętokrzyskiej ołtarz Matki Boskiej Nieustającej Pomocy, łaskami słynący. W kaplicy znajdował się też posąg Chrystusa Upadającego pod krzyżem z 1778 r. Na ścianach obrazy drogi krzyżowej, dzieło malarza krakowskiego, wadowiczanina z pochodzenia, Jana Nepomucena Bizańskiego /1804-1878/, profesora Akademii Sztuk Pięknych w Krakowie. Na ścianach epitafia kilku proboszczów wadowickich, m.in. ks. Prochownika, ks. Zachera, ks. Zająca, ks. Bocheńskiego, a także epitafium Ludwika z Janikowskich Bizańskiego /zm. w 1831 r./ i Jana Chrzcziciela Bizańskiego /zm. w 1832 r./ ufundowane przez ich syna Jana Nepomucena Bizańskiego. Na wieży kościoła znajduje się 5 dzwonów i jeden zegarowy. Jest to już 3 komplet dzwonów zakupionych po 1956 r. w przemyskiej firmie Felczyńskich. Poprzednie dwa komplety skonfiskowali okupanci w 1918 i 1944 r. Dzwony noszą nazwę: Maria /ku czci Najświętszej Maryi Panny/, Karol /ku czci św. Karola Boromeusza/, Adam /ku czci Adama kardynała Sapiehy/, Leonard /ku czci ks. Leonarda Prochownika - proboszcza Wadowic/, Edward /ku czci ks. Edwarda Zachera - proboszcza Wadowic/. Na wieży zegarowej znajduje się dzwon ulany w 1782 r. przez Jana Jerzego Knoblocha w Bańskiej Bystrzycy. W wyposażeniu kościoła jest jeszcze m.in. monstrancja z 1813 r. wykonana przez złotnika Jerzego Bagińskiego. Instalacje. Kościół posiada instalację elektryczną i ogrzewanie na piece akumulacyjne.

mgr Tadeusz Śledzikowski, IX 1993 r.

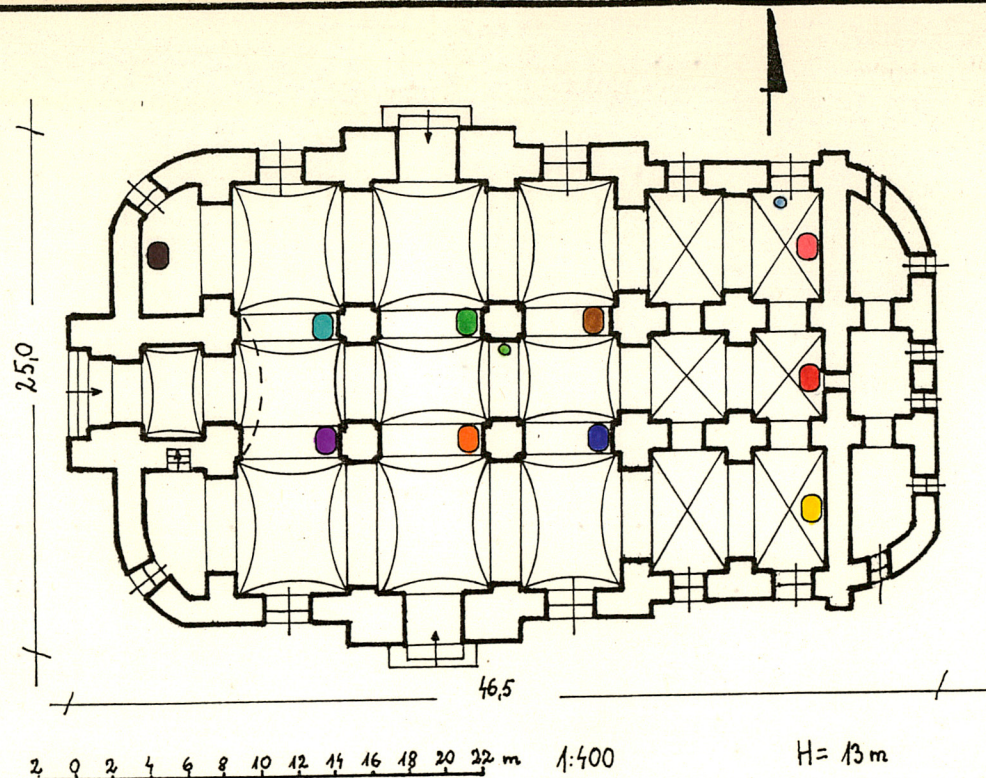
Wkładkę złożył:

(imię, nazwisko, data)

Miejsce przechowywania negatywów:

PSOZ 'w Bielsku-Białej

Wzór ODZ 1978 r.



Wadowice -

Kościół parafialny - Bazylika  
Mniejsza -

p.w. Ofiarowania Najświętszej  
Maryi Panny

- - ołtarz główny Ofiarowania Matki Boskiej
- - ołtarz św. Rodziny /kaplica św. Anny/
- - kaplica Ukrzyżowania z ołtarzem
- - ołtarz św. Józefa
- - ołtarz Matki Boskiej Różańcowej
- - ołtarz św. Antoniego
- - ołtarz Serca Jezusowego
- - ołtarz Matki Boskiej Bolesnej
- - ołtarz św. Zyty
- - kaplica Świętokrzyska z obrazem Matki Boskiej
- - ambona
- - chrzcielnica

Niewstającej Pomocy

|                |  |  |
|----------------|--|--|
| 1. Miejscowość | 2. Obiekt (nazwa jak w karcie)                             | 3. Zawartość wkładki (nazwa obiektu lub materiału uzupełniającego) |
| WADOWICE       | Kościół parafialny Ofiarowania<br>Najświętszej Maryi Panny | Fotografie dodatkowe   |



Widok od południowego-wschodu



Widok od południowego-wschodu



Widok od północnego-wschodu

Wkładkę założył mgr Tadeusz Śledzikowski, IX 1993 r.

(imię, nazwisko, data)

PSOZ w Bielsku Białej

Miejsce przechowywania negatywów:



Wejście główne



Herb Wadowic nad wejściem



Zwielokrotnione pilastry  
ujmujące wejście do kościoła

1. Miejscowość

WADOWICE

2. Obiekt (nazwa jak w karcie)

Kościół parafialny Ofiarowania  
Najświętszej Maryi Panny

3. Zawartość wkładki (nazwa obiektu lub materiału uzupełniającego)

Fotografie dodatkowe



Belkowanie fasady



Kompozytowe głowice kolumn pilastrów fasady



Rzeźba M.B. Niepokalanego Poczęcia w fasadzie

mgr Tadeusz Śledzikowski, IX 1993 r.

Wkładkę założył: .....

PSO2 w Dieńsku Białej

Miejsce przechowywania negatywów: .....

Wzór ODZ 1978 r.



Tablica upamiętniająca wybór kardynała  
Wojtyły na papieża /w fasadzie/



Tablica poświęcona H. Sienkiewiczowi  
/w fasadzie/



Figura wieńcząca fasadę od północy

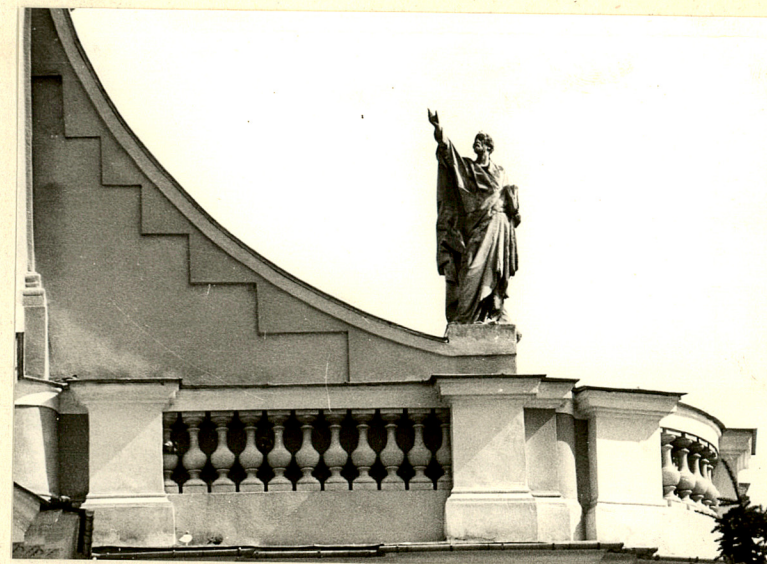
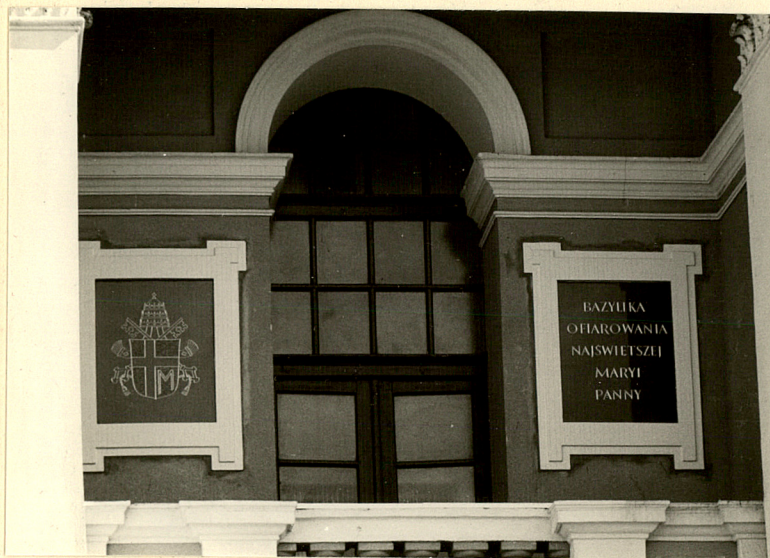


Figura wieńcząca fasadę od południa

| 1. Miejscowość | 2. Obiekt (nazwa jak w karcie)                             | 3. Zawartość wkładki (nazwa obiektu lub materiału uzupełniającego) |
|----------------|--|--|
| WADOWICE       | Kościół parafialny Ofiarowania<br>Najświętszej Maryi Panny | Fotografie dodatkowe   |



Balkon wnekowy nad wejściem



Figura św. Wojciecha w fasadzie



Figura św. Stanisława w fasadzie

Wkładkę założył: mgr Tadeusz Śledzikowski, IX 1993 r.

(imię, nazwisko, data)

PSOZ w Bielsku Białej

Miejsce przechowywania negatywów: .....

Jed. W.A. Olsztyn z. 135/S  
OZGraf. Z.P. Ostróda z. 676 n. 40 000

Wzór ODZ 1973 r.



Wieża zegarowa



Hełm wieży



Przedśionek od południa. Na  
ścian  
ie zegar słoneczny

1. Miejscowość

**WADOWICE**

2. Obiekt (nazwa jak w karcie)

**Kościół parafialny Ofiarowania  
Najświętszej Maryi Panny**

3. Zawartość wkładki (nazwa obiektu lub materiału uzupełniającego)

**Fotografie dodatkowe**



**Belkowanie w filarach nawy  
głównej**



**Belka tęczowa i sklepienie prezbiterium**



**Fragment sklepienia nawy głównej**

**mgr Tadeusz Śledzikowski, IX 1993 r.**

Wkładkę założył:.....

(imię, nazwisko, data)

**PSOZ w Bielsku Białej**

Miejsce przechowywania negatywów: .....

jed. W.A. Olsztyn z. 135/S  
OZGrafi. Z.P. Ostróda z. 676 n. 40 000

Wzór ODZ 1978 r.



Ambona

D. O. M.  
 Najczciódniejszemu ks. Aleksemu Bocheńskiemu  
 Konsyliarzowi kurii Biskupiej Krakowskiej Kanoni-  
 kowi, Proboszczowi i Obywatelowi honorowemu tutej-  
 szemu \*1808 +1893, założycielowi kościołów  
 w Ponikwi, Jarosławicach i Tomicach, gorliwemu  
 przewodnikowi dusz, miłośnikowi ubogich i sierot,  
 światobliwego żywota kaptanowi Jego współpraco-  
 wnik przez 19 lat i następca tę tablicę na  
 pamiątkę z wdzięczności umieszcil z prośbą  
 o modlitwę za spokoju duszy Jego.

Epitafium ks. A. Bocheńskiego



Chrzcielnica przy której  
 20.06.1920 r. ochrzczony  
 został Karol Wojtyła

1. Miejscowość

2. Obiekt (nazwa jak w karcie)

3. Zawartość wkładki (nazwa obiektu lub materiału uzupełniającego)

WADOWICE

Kościół parafialny Ofiarowania  
Najświętszej Maryi Panny

Fotografie dodatkowe



Ołtarz główny

Ołtarz św. Rodziny w  
kaplicy św. Anny / św. Rodziny/Ołtarz w kaplicy Ukrzyżowania  
Pana Jezusa

Wkładkę założył: mgr Tadeusz Śledzikowski, IX 1993 r.

(imię, nazwisko, data)

PSOZ w Bielsku Białej

Miejsce przechowywania negatywów:

jed. W.A. Olsztyn z. 135/S  
OZGraf. Z.P. Ostróda z. 676 n. 40 000

Wzór ODZ 1978 r.



Słynący łaskami obraz Matki  
Boskiej Nieustającej Pomocy  
w kaplicy Świętokrzyskiej



Tablica w kaplicy Świętokrzyskiej



Ołtarz św. Józefa

1. Miejscowość

WADOWICE

2. Obiekt (nazwa jak w karcie)

Kościół parafialny Ofiarowania  
Najświętszej Maryi Panny

3. Zawartość wkładki (nazwa obiektu lub materiału uzupełniającego)

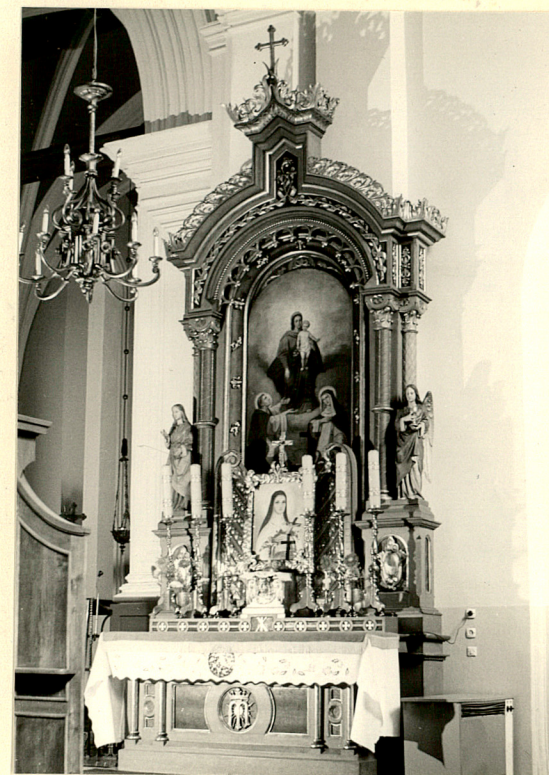
Fotografie dodatkowe



Ołtarz św. Antoniego



Ołtarz M.B. Bolesnej z barokowym  
obrazem Ukrzyżowania



Ołtarz M.B. Różańcowej

mgr Tadeusz Śledzikowski, IX 1993 r.

Wkładkę założył: .....

(imię, nazwisko, data)

PSZ w Bielsku Białej

Miejsce przechowywania negatywów: .....

jed. W.A. Olsztyn z. 135/S  
OZGraf. Z.P. Ostroda z. 676 n. 40 000

Wzór ODZ 1978 r.



Ołtarz Najświętszego Serca  
Pana Jezusa



Ołtarz św. Zyty



Jeden z obrazów - stacji  
drogi krzyżowej malowanych  
przez Jana Bizańskiego w połowie  
XIX w.

1. Miejscowość

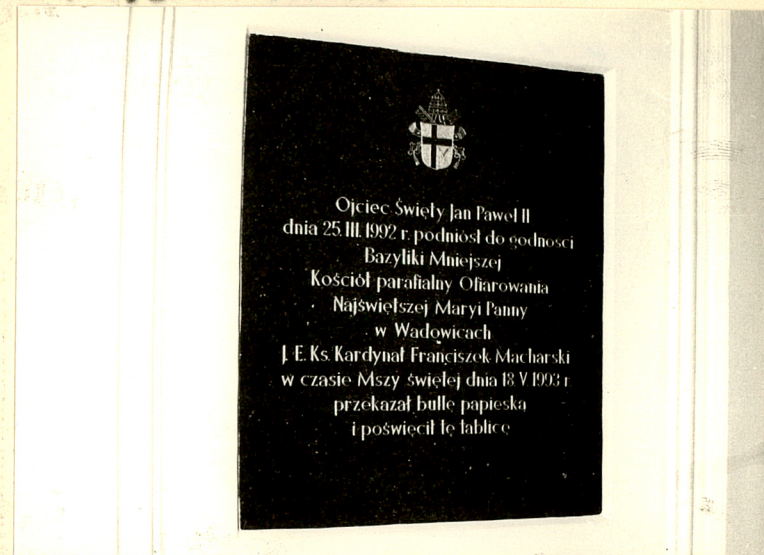
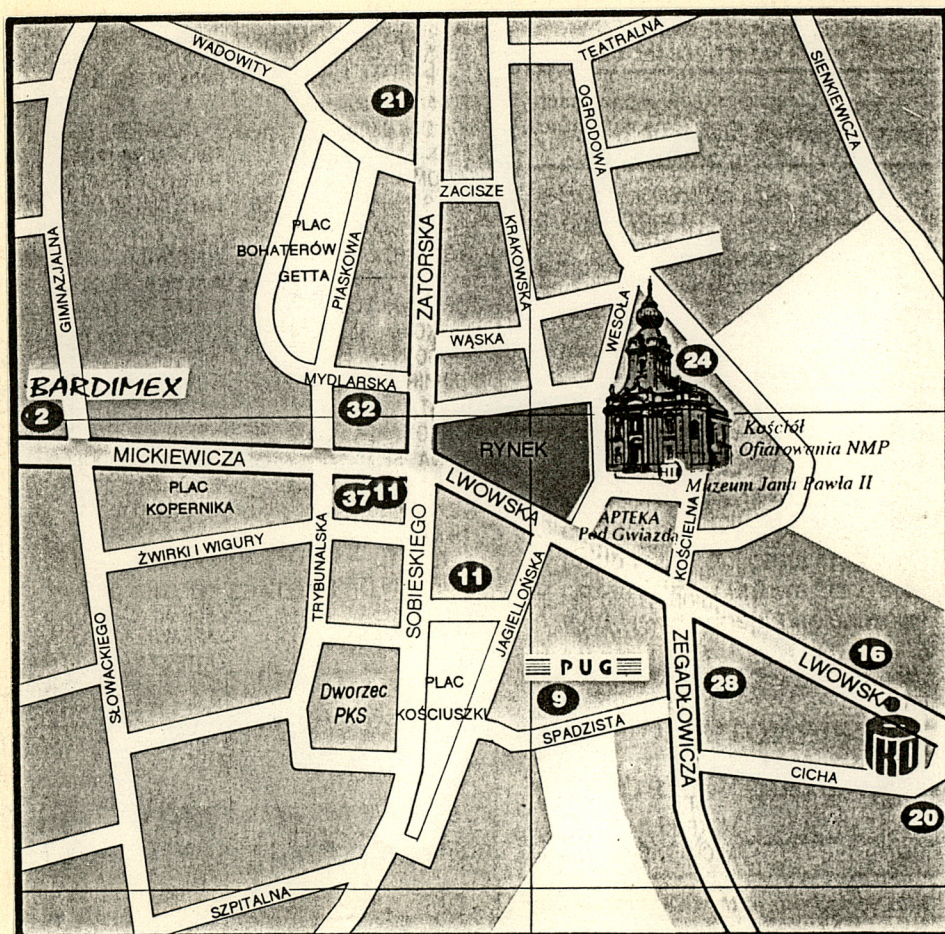
WADOWICE

2. Obiekt (nazwa jak w karcie)

Kościół parafialny Ofiarowania  
Najświętszej Maryi Panny

3. Zawartość wkładki (nazwa obiektu lub materiału uzupełniającego)

Fotografie dodatkowe + plan sytuacyjny + fragment  
planu katastralnego Wadowiec z 1845 r. z kościołem  
Skala 1:5000 /oryginał 1:2880/



Tablica w kruchcie upamiętniająca podniesienie  
kościoła do godności Bazyliki Mniejszej



Ul. Kościelna. Budynek narożny dom rodzinny  
Jana Pawła II

Wkładkę założył: mgr Tadeusz Śledzikowski, IX 1993 r.

(imię, nazwisko, data)

PSOZ w Bielsku Białej

Miejsce przechowywania negatywów: .....

Jed. W.A. Olsztyn z. 135/S  
OZ Graf. Z.P. Ostroda z. 676 n. 40 000

