

1. Obiekt

**dawna KOMORA CELNA**

2. Czas powstania

**pocz. XX w.**

3. Miejscowość

**MODLNICA**



4. Adres

**Modlnica 105**

nr hipoteczny .....

lub. ewid. gruntów .....

5. Przynależność administracyjna

województwo ..... **Małopolskie**

pow. **krakowski**  
gmina ..... **Wielka Wieś**

6. Poprzednie nazwy miejscowości

7. Przynależność administracyjna  
przed 1 VI 1975

**krakowskie**

województwo .....

powiat ..... **krakowski**

8. Właściciel i jego adres



9. Użytkownik i jego adres

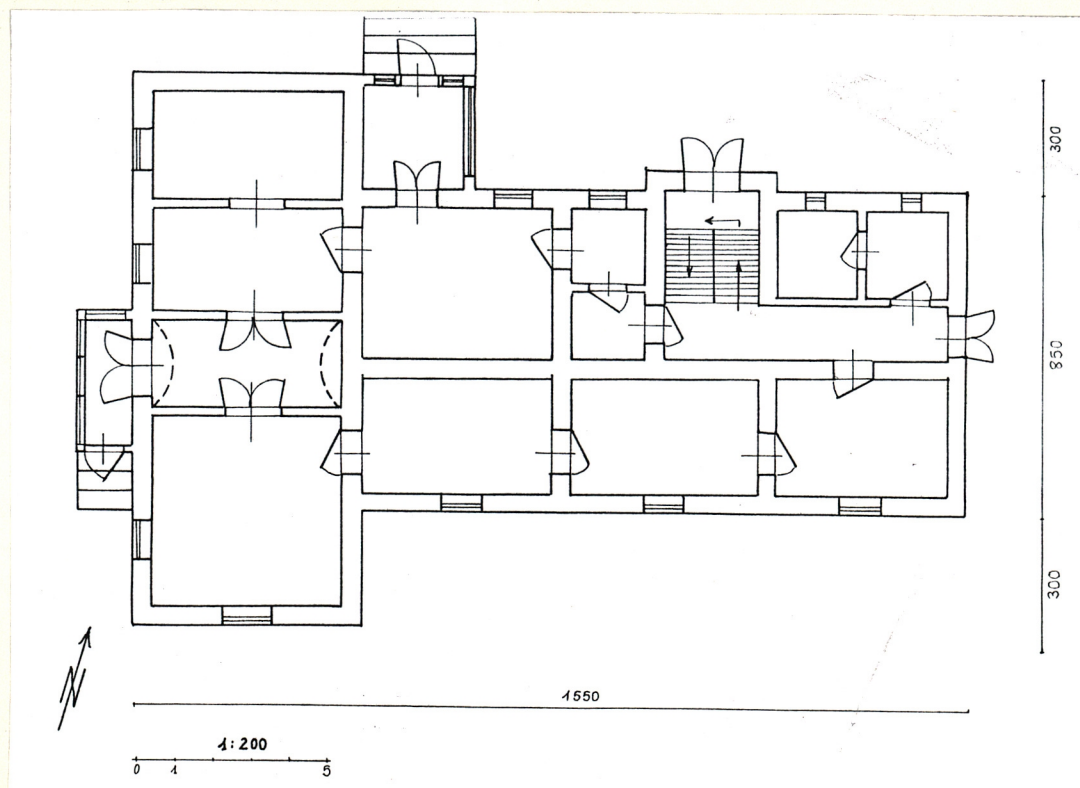
**jak wyżej**

10. Rejestr zabytków

Nr ..... data .....

**A-624**

**17.09.1990 r.**





Granica państwowa w Modlnicy pojawiła się w związku z podziałem ziem polskich na Kongresie Wiedeńskim w 1815 r. Między Modlnicą, a Szycami ustanowiono granicę między Królestwem Polskim, a Wolnym Miastem Krakowem. Przez wsie przebiegał stary trakt krakowsko – olkuski. W 1817 r. Rosjanie utworzyli sieć komór celnych na granicy z Krakowem, w celu nadzorowania handlu z miastem i handlu tranzytowego. Przy trakcie olkuskim taka komora powstała w Szycach. Po stronie krakowskiej nie tworzone posterunku granicznego. Sprawy celne nadzorowała Główna Komora Celna w Krakowie. Po aneksji Rzeczypospolitej Krakowskiej do Austrii, w wyniku powstania krakowskiego w 1846 r., nadzór nad granicą przejęły austriackie służby celne. Utworzono posterunek graniczny i komorę celną, realizującą austriacką politykę celną.

Istniejący obecnie budynek austriackiej komory celnej w Modlnicy pochodzi z początku XX w., i zastąpił wcześniejsze budowle. Po zniesieniu granicy, po 1918 r. budynek został sprzedany przez władze skarbowe w ręce prywatne.

Budynek stanowi przykład urzędowej architektury początku XX w. z terenów Monarchii Habsburskiej. Projektant i budowniczy nie ustaleni

**Sytuacja:** Dawna austriacka komora celna w Modlnicy, obecnie budynek mieszkalny nr 105 jest położona z dala od wsi, na północnej granicy miejscowości. Budynek usytuowany jest po wschodniej stronie drogi Z Krakowa do Olkusza, za skrzyżowaniem z lokalną drogą łączącą Modlnicę z Giebułtowem. Kilkaset metrów dalej na północ, po zachodniej stronie drogi znajduje się zespół dawnej komory celnej rosyjskiej, w Szycach. Dawna austriacka komora celna w Modlnicy zbudowana została na rozległej działce o kształcie wydłużonego prostokąta, dłuższym bokiem przylegającego do gościńca. Komora celna znajduje się w centrum działki, za nią (w głąb, na wschód) usytuowane są budynki gospodarcze – stajnia i składzik, na południowym krańcu terenu znajduje się budynek gospodarczy – magazynowy (ustawiony szczytem do drogi), od północy budynkowi komory towarzyszył plac „manewrowy”, od południa sad i warzywnik. Wejście do budynku znajduje się od strony drogi oraz drugie od strony placu (od północy).

**Materiał i konstrukcja:** Budynek murowany z użyciem cegły i kamienia miejscowego (kamień wapienny), tynkowany. W elewacji przy oknach ceglane nadokienniki. Stropy drewniane belkowe, z tynkowanymi sufity. W piwnicach strop Kleina. Wieżba dachowa drewniana, stolcowa. Dachy czterospadowy i pulpitowy, kryte dachówką ceramiczną. We wnętrzu, w piwnicach wylewka cementowa. W pomieszczeniach parteru i piętra podłogi z desek, wtórne wylewki cementowe oraz współczesne płytki ceramiczne. Stolarka okienna drewniana, część okien piętra wymieniona na PCV. Okna o wykoju prostokąta stojącego, skrzynkowe, czterodzielne, lub jednoskrzydłowe, wąskie. Drzwi drewniane, płycinowe, trzy pary drzwi dwuskrzydłowych, płycinowych z przeszkleniem i kratą ozdobną w partii górnej. Schody drewniane z balustradą tralkową.

**Rzut:** Budynek wzniesiony na palnie zbliżonym do litery „T”. Od zachodu (od strony drogi) Partia wniesiona na palnie wydłużonego prostokąta, równoległego dłuższym bokiem do drogi, jednotraktowa z sienią na osi. Od wschodu przylega do tej partii korpus budynku, węższy, na planie regularnego prostokąta bokiem dłuższym ustawionego prostopadle do korpusu frontowego i drogi. W tej części budynek dwutraktowy, z sienią i korytarzem międzytraktowym.

**Bryła:** Budynek o zróżnicowanej bryle, z parterową partią frontową i piętrowym korpusem zachodnim, z piętrowym ryzalitem akcentującym wejście od strony północnej oraz dwoma przybudówkami – wiatrolapami przy wejściach frontowym i bocznym od północy. W części podpiwniczony, nakryty dachem czterospadowym i pulpitowym w części niższej. Poddasze niezagospodarowane.

**Elewacje:** Tynkowane, bielone, opracowane analogicznie z każdej ze stron, z dekoracyjnymi ceglanymi nadokiennikami, pozbawione bogatszego, indywidualnego detalu architektonicznego. Elewacja zachodnia, od strony drogi czteroosiowa, z wysuniętym ryzalitem przed wejściem umieszczonym w osi drugiej od południa. Wiatrolap konstrukcji szkieletowej między murowanymi filarami drewnianą, przeszkloną ścianką. Wejście dostępne po kilku schodach, murowanych. Elewacja północna ośmioosiowa, z oknami rozmieszczonymi nieregularnie. W partii wschodniej dwa okna i wiatrolap przy wejściu bocznym, dostępnym po czterech stopniach murowanych. W korpusie zachodnim, piętrowym oś środkową akcentuje ryzalit piętrowy, z oknami doświetlającymi



<p>14. Kubatura</p> <p>ok 1200 m<sup>3</sup></p>	<p>15. Powierzchnia użytkowa</p> <p>ok 184 m<sup>2</sup></p>	<p>16. Przeznaczenie pierwotne</p> <p>komora celna</p>	<p>17. Użytkowanie obecne</p> <p>dom mieszkalny</p>
<p>18. Prace budowlane i konserwatorskie, ich przebieg i dokumentacja (po 1945 r.)</p> <p>Okolo 1989 - 90 r. gruntowny remont budynku. Uzupełnienie tynków, zmiana form nadokienników – Trójkątne, barwione w tynku, zastąpiono prostokątnymi. Wymiana części okien. Zmiana okien 6-kwaterowych na 4 kwaterowe. Nowe obróbki blacharskie, rynny i rury spustowe. Ok. 1998 adaptacja pomieszczeń frontowych – apteki, nowe wylewki podłogowe, wymiana części drzwi i stolarki okiennej, malowanie pomieszczeń.</p>		<p>19. Stan zachowania (fundamenty, ściany zewnętrzne, ściany wewnętrzne, sklepienia, stropy, konstrukcje dachowe, pokrycie dachu, wyposażenie i instalacje)</p> <p>Stan zachowania fundamentów dobry. Ściany zewnętrzne stan konstrukcyjny dobry. Ściany wewnętrzne w stanie dobrym. Tynki wewnętrzne miejscami spękane, część pomieszczeń o zabrudzonych ścianach, do malowania. Stropy w stanie dobrym. Konstrukcja dachowa w stanie dobrym. Pokrycie dachowe w stanie dobrym, drobne uszkodzenia dachówek. Stolarka okienna i drzwiowa mocno wyeksploatowana, podobnie podłogi. Instalacje sprawne.</p>	
<p>20. Najpilniejsze postulaty konserwatorskie</p> <p>Remont i konserwacja stolarki, Szczególnie dekoracyjnych drzwi płycinowych z przeszkleniami. Ujednolicenie stolarki okiennej, przywrócenie historycznych podziałów. Kontynuacja remontu z założeniem działań zachowawczych. Uporządkowanie otoczenia.</p>			



21. Akta archiwalne i źródła ikonograficzne (rodzaj, numer i miejsce przechowywania)

23. Uwagi różne

-

24. Opracowanie karty ewidencyjnej

mgr Andrzej Siwek, X 1999 r.

tekst

imię, nazwisko, data, podpis

mgr Andrzej Siwek, X 1999 r.

plany, rysunki

imię, nazwisko, data, podpis

mgr Andrzej Siwek, X 1999 r.

zdjęcia fotogr.

imię, nazwisko, data, podpis

archiwum fot. Autora

miejsce przechowywania negatywów

KARTA PO WYPEŁNIENIU PODLEGA OCHRONIE NA PODSTAWIE PRZEPISÓW PRAWA AUTORSKIEGO

22. Bibliografia

25. Adnotacje o inspekcjach, informacje o zmianach (daty, imiona i nazwiska wypełniających)

26. Załączniki

Wkładka nr 1, 2



1. Miejscowość..... 2. Gmina..... 3. Województwo.....	MODLNICA Wielka Wieś małopolskie	4. Obiekt (nazwa jak w karcie)  dawna KOMORA CELNA	5. Zawartość wkładki (nazwa materiału uzupełniającego)  c. d. Poz. 13, Opis, Fotografie dodatkowe.
---	--	--	--

## c. d. Poz. 13, Opis:

klatkę schodową i dwuskrzydłowymi drzwiami wejściowymi. Po bokach ryzalitu po dwa okna od zachodu wąskie, jednoskrzydłowe „strzelnicowe”, od wschodu jedno wąskie, jedno dwuskrzydłowe. Elewacja tylna, zachodnia z drzwiami wejściowymi umieszczonymi w osi, bez innych otworów. Elewacja południowa cztero osiowa, z rytmicznie rozmieszczonymi oknami dwuskrzydłowymi, na obu kondygnacjach.

Wnętrza: W partii zachodniej (frontowej) pomieszczenia zgrupowane są po bokach wąskiej sieni, dostępnej z wejścia osłoniętego wiatrołapem. W skrzydle północnym tej części budynku znajdują się dwa pomieszczenia, w skrzydle południowym jedno. Z obu skrzydeł można przejść w głąb budynku, do korpusu zachodniego. Korpus ów jest dwutraktowy, z korytarzem międzytraktowym prowadzącym od wyjścia gospodarczego we wschodniej ścianie budynku. Wejście główne prowadzi od strony północnej. Do niewielkiego holu mieszczącego klatkę schodową na piętro, gdzie również pomieszczenia zgrupowane są w dwóch traktach. Zauważalny jest podział funkcjonalny pomieszczeń. W trakcie południowym przeważają pomieszczenia dobrze doświetlone, regularne o charakterze reprezentacyjnym lub mieszkalnym, w trakcie północnym występują drobniejsze podziały przestrzeni. Pomieszczenia sanitarne i gospodarcze. Oprócz stolarki drzwiowej i ozdobnej, tralkowej balustrady schodów we wnętrzu nie występują detale dekoracyjne.

Wyposażenie: Drzwi płycinowe, przeszklone, z ozdobnymi kratami, stolarka klatki schodowej (tralki, profilowane stopnie) oraz dwa piece kaflowe z początku wieku w kolorze brązowym i zielonym, jeden eklektyczny, drugi ze skromnym ornamentem secesyjnym, z łuską.

Instalacje: instalacja elektryczna, wodna, kanalizacyjna, oświetlenie zewnętrzne, odgromienie.

Wkładkę założył: ..... mgr Andrzej Siwek, X.1999 r.  
(imię, nazwisko, data)

fototeka autora

Miejsce przechowywania negatywów: .....





1.



2.



3.



4.

1. Widok z północnego zachodu
2. Fragment elewacji północnej
3. Elewacja zachodnia (od drogi)
4. Elewacja północna i wschodnia
5. Elewacja południowa



5.



1. Miejscowość... **MODLNICA**  
 2. Gmina... **Wielka Wieś**  
 3. Województwo... **małopolskie**

4. Obiekt (nazwa jak w karcie)

**dawna KOMORA CELNA**

5. Zawartość wkładki (nazwa materiału uzupełniającego)

**Fotografie dodatkowe**



Detal elewacji zachodniej



Drzwi wejściowe



Schody na piętro

Wkładkę założył: ..... mgr Andrzej Siwek, X.1999 r.  
 (imię, nazwisko, data)

fototeka autora

Miejsce przechowywania negatywów: .....



