

1. Obiekt

STAJNIA w zespole dworsko-parkowym

2. Czas powstania
p.lat 80-tych
XIX w.

3. Miejscowość

KLECZA GÓRNA

128914

11



4. Adres

Klecza Górna nr 52

nr hipoteczny KW 228;397

5. Przynależność administracyjna

województwo Bielsko-Biała

Wadowice

gmina

pow. WADOWICE

6. Poprzednie nazwy miejscowości

7. Przynależność administracyjna
przed 1-IV 1975

województwo krakowskie

powiat Wadowice

8. Właściciel i jego adres

Gabriela Koronowska
Jacek Domogała
Orzesze-Zawisze
ul. Pszczyńska 10

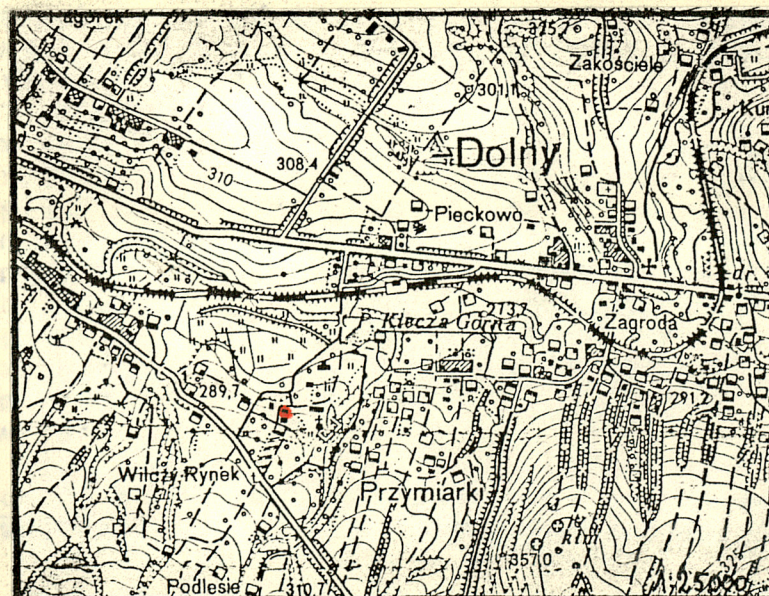
9. Użytkownik i jego adres

j.w.

10. Rejestr zabytków

Nr A - 423

data 18.03.87



Stajnia zbudowana została na początku lat 80-tych XIX w. w czasie przekształcania zespołu dworskiego przez jego ówczesnego właściciela Przecława Sławińskiego. Sławiński wybudował wtedy nowy dwór, a także zlikwidował stary zespół gospodarczy lokalizując nowy w zachodniej części założenia dworsko-parkowego. Nowy zespół złożony był z trzech budynków, z których jednym była zachowana stajnia. Budynek użytkowany zgodnie ze swoim przeznaczeniem do końca lat 40-tych XX w. Na początku lat 90-tych XX w. w bardzo złym stanie technicznym wobec długoletniego nie użytkowania i zawilgocenia. Odrestaurowany gruntownie w 1991 roku przez nowych właścicieli - Gabrielę Koronowską i Jacka Domołę, którzy zakupili zespół dworsko-parkowy od Spółdzielni Spożywców "Zgoda" w 1991, ponownie pełni swoją pierwotną funkcję, stajni dla koni.

Sytuacja. Budynek stajni zlokalizowany został na terenie dawnego zespołu dworsko-parkowego położonego we wschodniej części wsi na północnym stoku Jaroszewickiej Góry /541 m n.p.m./, około 500 m na południe od szosy i linii kolejowej Kalwaria-Wadowice. Teren na którym położony jest zespół wyniesiony jest na wysokość 275 - 300 m n.p.m. i opada stokiem od południa w kierunku północnym do doliny potoku Kleczanka. Zespół zajmuje obszar o nieregularnym obrysie wydzielony ogrodzeniem z metalowych prętów i drucianej siatki. Budynek stajni znajduje się w zachodniej części parku około 80 metrów na zachód od położonego w jego centralnej części dworu. Od południa stajnia sąsiaduje z ustawioną równolegle do niej w odległości kilku metrów, stodołą. 40 metrów na zachód od stajni znajduje się budynek dawnej leżakowni win /tzw. "winiarni"/, a kilkanaście metrów na północ od niej podłużny zbiornik wodny wyłożony faszyną. Południowo-wschodnia część parku zajęta jest przez staw z basenem, znajduje się też tutaj murowana altana, a obok niej drugi, mniejszy basen. Za budynkiem dworu ustawiona jest kapliczka, a obok niego kamienna figura ludowa. W pobliżu głównej bramy wjazdowej na teren parku, od północy położony jest dawny "czworak" dworski i nowo wybudowany kort tenisowy. Tereny dworsko-parkowe są obszarem o znacznie urozmaiconej konfiguracji, pokrytym bogatym drzewostanem. Stajnia osią podłużną ustawiona na kierunku wschód-zachód.

Materiał, konstrukcja, technika. Stajnia murowana z cegły, tynkowana. Posadowiona na wyodrębnionych odsadzkach, kamiennych fundamentach.

Szczyty murowane stanowią przedłużenie ścian. We wnętrzu częściowo sklepienia odcinkowe na belkach stalowych, częściowo strop płaski /w zachodniej części budynku/.

Wieżba dachowa drewniana, konstrukcji krokwiowo-stolcowej. Dach półszczytowy - naczółkowy, kryty dachówką ceramiczną, zakładkową. Na krawędziach dachu gąsiory ceramiczne.

We wnętrzu posadzka z cegły ceramicznej pełnej, ułożonej wozówkami w "jodełkę". Schody na poddasze jednobiegowe, drewniane. Poddasze dostępne także przez drzwi w szczycie zachodnim.

Stolarka drzwiowa drewniana. Drzwi zmienione, współczesne, płytowe, obite listwami układanymi w "jodełkę", dwuskrzydłowe, osadzone w prostokątnych otworach zamkniętych łukami odcinkowymi. Otwory drzwiowe na parterze ujęte szerokimi opaskami. Okna współczesne, zmienione, umieszczone w prostokątnych otworach zamkniętych łukami odcinkowymi, metalowe, pojedyncze, przeszklone wielokwaterowo.

Rzut. Obiekt wzniesiony na rzucie prostokąta, wąskofrontowy, symetryczny, przechodni, z umieszczonymi na osi ścian krótszych wejściami, jednopomieszczeniowy, z wydzielonymi niskimi murkami 6 boksami dla koni. Przy murkach filary podtrzymujące łęki podsklepienne.

Bryła. Obiekt o zwartej, prostopadłościennych bryle, nie podpiwniczony, z przeznaczonym na cele magazynowe /skład siana/ poddaszem. Przykryty wysokim w proporcji do wysokości ścian dachem o połaciach rozstawionych pod znacznym kątem.

Elewacje. Wszystkie elewacje tynkowane, ujęte płytkami podziałami ramowymi. Fundamenty nie tynkowane, o naturalnej fakturze kamienia łamanego. Ściany zwieńczone gzymsem koronującym, pod szczytami pokrytym okapem z dachówki. Okapy wzdłużne pod okapem podbite deskami. Otwory drzwiowe w parterze i w szczycie zachodnim umieszczone symetrycznie na osi. Szczyt wschodni przeparty trzema zamkniętymi półkoliście, podłużnymi otworami, przeszklonymi wielokwaterowo. W ścianach wzdłużnych po 4 otwory okienne rozmieszczone symetrycznie parami.

Wnętrze. We wnętrzu 6 boksów dla koni: Wzdłuż ściany południowej cztery, a wzdłuż ściany północnej, dwa. Pomiędzy boksami ciąg komunikacyjny dostępny przez

14. Kubatura

560 m³

15. Powierzchnia użytkowa

280 m²

16. Przeznaczenie pierwotne

stajnia

17. Użytkowanie obecne

stajnia

13. Prace budowlane i konserwatorskie, ich przebieg i dokumentacja

19. stan zachowania (fundamenty, ściany zewnętrzne, ściany wewnętrzne, sklepienia, stropy, konstrukcje dachowe, pokrycie dachu, wyposażenie i instalacje)

c.d. punktu 13

wejścia w ścianach szczytowych.

Wyposażenie. Brak wyposażenia o charakterze zabytkowym.

Instalacje. Obiekt posiada instalację elektryczną, wodną.

Stajnia po remoncie generalnym, w bardzo dobrym stanie technicznym.

20. Najpilniejsze postulaty konserwatorskie

Obiekt wraz z całym zespołem dworsko-parkowym wpisany do rejestru zabytków. Odrestaurowany. Użytkowany prawidłowo. Nie wymaga interwencji konserwatorskiej. Stajnia jest ciekawym przykładem XIX-wiecznego, folwarcznego budownictwa gospodarczego.

21. Akta archiwalne (rodzaj akt, numer i miejsce przechowywania)

- Klecza Górna. Zespół dworski. Dokumentacja historyczna,
oprac. L. Sulerzyska, PP PKZ Kraków 1979.

22. Bibliografia

23. Źródła ikonograficzne i fotografia (rodzaj, miejsce przechowywania, sygnatury)

24. Uwagi różne

25. Opracował

tekst **mgr Tadeusz Śledzikowski, XII 1993 r.**

imię, nazwisko, data, podpis

J.W.

plany, rysunki

imię, nazwisko, data, podpis

J.W.

zdjęcia fotogr.

imię, nazwisko, data, podpis

miejsce przechowywania negatywów **PSOZ w Bielsku-Białej**

Karta po wypełnieniu podlega ochronie na podstawie przepisów prawa autorskiego

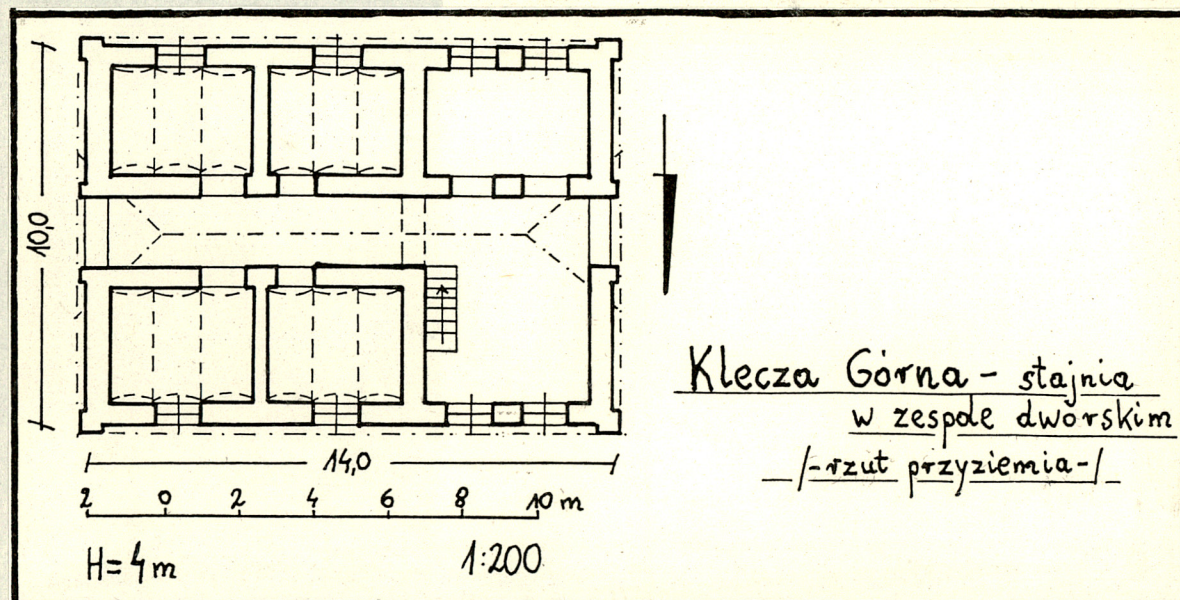
26. Adnotacje o inspekcjach, informacje o zmianach (daty, imiona i nazwiska wypełniających)

27. Załączniki

1. Miejscowość
KLECZA GÓRNA

2. Obiekt (nazwa i lok. w karcie)
**Stajnia w zespole
dworsko-parkowym**

3. Zawartość wkładki (nazwa obiektu lub materiału uzupełniającego)
rzut poziomy + fotografie dodatkowe



Okna w ścianie południowej

Wkładkę założył:

(imię, nazwisko, data)

mgr Tadeusz Śledzikowski, XII 1993 r.

Miejsce przechowywania negatywów:

Jed. W.A. Olsztyn 2. 135/3
OZGrafi. Z.P. Ostróda 2. 678 p. 40 000

PSOZ w Bielsku-Białej

Wzór ODZ 1978 r.



1. Miejscowość
KLECZA GÓRNA

2. Obiekt (nazwa jak w karcie)
Stajnia w zespole
dworsko-parkowym

3. Zawartość wkładki (nazwa obiektu lub materiału uzupełniającego)
Plan sytuacyjny zespołu

mgr Tadeusz Śledzikowski, XII 1993 r.

Wkładkę założył:

(imię, nazwisko, data)

Miejsce przechowywania negatywów: PSOZ w Bielsku-Białej

Jed. W.A. Olsztyn z. 135/3
OZGrafi. Z.P. Ostróda z. 678 n. 40 000

Wzór ODZ 1978 r.

