

KARTA EWIDENCYJNA ZABYTKÓW ARCHITEKTURY I BUDOWNICTWA

Nr

12007

1. Obiekt

DWÓR

2. Czas powstania

XVIII w.

3. Miejscowość

MODLNICA

4. Adres

Ul. Wojciecha 75

nr hipoteczny dz. ew. nr 337

5. Przynależność administracyjna

województwo: małopolskie

powiat: krakowski

gmina: Wielka Wieś

6. Poprzednie nazwy miejscowości

j.w.

7. Przynależność administracyjna
przed 01.01.1999

województwo krakowskie

8. Właściciel i jego adres

Skarb Państwa

9. Użytkownik i jego adres

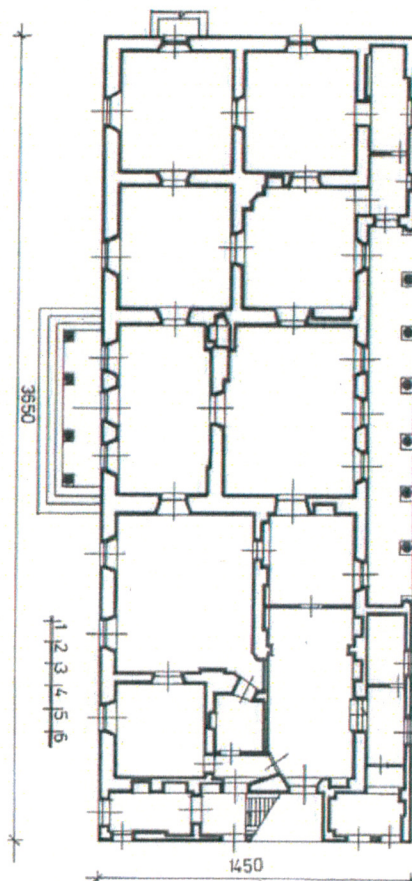
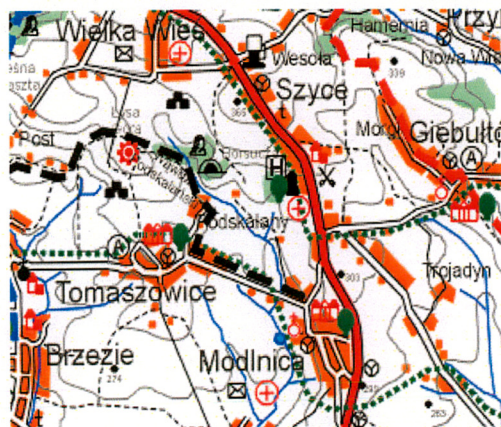
Uniwersytet Jagielloński

10. Rejestr zabytków

A-298 decyzja z dnia 21.09.1971 r.

13/13/11

11. Zdjęcia, rzut, sytuacja, orientacyjna



Najstarsze znane wzmianki o założeniu dworskim w Modlnicy pochodzą z inwentarza z końca XV lw. Wcześniej w XIV-XV wieku wieś należała do Czadorów, a następnie do Jana i Stanisława Prusów. W XVI w. Modlnica przeszła we władanie rodziny Salomonów, którzy doprowadzili majątek w Modlnicy do rozkwitu. W 1582 r. Modlnicę zakupił od Mikołaja Salomona humanista i polityk, sekretarz królewski ks. Stanisław Fogelweder. Spisany w tym roku inwentarz zawiera pierwsze wzmianki o założeniu dworskim. Renesansowy dwór był dużą, piętrową budowlą, wykonaną z drewna na murowanym fundamencie, która pełniła funkcje obronne. Następne informacje pochodzą dopiero z roku 1752 i dotyczą budowli znacznie mniejszej, co do której należy przypuszczać, że została zbudowana na fundamentach poprzedniej. W pierwszej połowie XVII wieku wieś była w posiadaniu Kucharskich, a sto lat później Łapanowskich. Obecny dwór zbudowano w XVIII w. na miejscu spalonego drewnianego budynku na zlecenie Józefa Konopki, który od 1760 r. przebywał na dworze wojewody ruskiego ks. Augusta Czartoryskiego, z czasem został marszałkiem dworu, a następnie plenipotentem księcia. Dzierżył także tytuł łowczego sanockiego nadany przez króla Stanisława Augusta. Pracami kierował Karol Kriszkier, mistrz krakowskiego cechu murarzy i kamieniarzy. Budowa trwała od 1784-1787 r. XVIII-wieczny dwór wykorzystywał w niewielkim fragmencie pozostałości dawnego dworu Salomonów.

Cd. Wkładka 1

Sytuacja: dwór położony około 8 km na północny zachód od Krakowa, przy krajowej trasie w kierunku na Olkusz, w centrum wsi, naprzeciwko zespołu drewnianego kościoła parafialnego z dzwonnica. Budynek wolnostojący, usytuowany na terenie rozległego parku krajobrazowego, tarasowo opadającego w kierunku zachodnim z zachowaną częścią renesansowego ogrodu włoskiego. Przed elewacją pd. część zajezdnia z gazonem. Od strony wschodu do dworu przylega arkadowy dziedziniec oraz czworoboczna wieżyczka ogrodowa. Całość otoczona jest wysokim, kamiennym murem.

Konstrukcja i materiał: budynek murowany z cegły, zarówno ściany konstrukcyjne, jak i działowe, tynkowany. Fundamenty z kamienia, łączonego z cegłą. Konstrukcja dachu tradycyjna, więźba płatwiowo – krokwiowa, na słupach i tramach. Dach łamany, czterospadowy, tzw. polski, kryty gontem. Stropy w piwnicach kolebkowe, nad parterem prefabrykowane. Schody drewniane, policzkowe na strych, żelbetowe do piwnic. Stolarka okienna i drzwiowa współczesna, w nawiązaniu do wzorów historycznych, drewniana. Kominy murowane. Obróbki blacharskie z blachy ocynkowanej.

Rzut: układ wnętrz zasadniczo symetryczny, w korpusie głównym dwutraktowy, z salonem na osi środkowej, wejściem podkreślonym portykiem od strony południowej oraz z dobudowanym, pomiędzy portykiem kolumnowym od strony północnej, trzecim wąskim traktem. W osi wschodniej sień mieszcząca drewniane schody na strych.

Bryła: wydłużona, zwarta, bez rozczłonkowań, z wyjątkiem kolumnowych portyków w elewacji południowej i północnej, nakryta dachem łamanym, polskim. Dwór parterowy, podpiwniczony. Dach wysoki, czterospadowy, łamany tzw. polski, doświetlony niewielkimi lukarnami w formie powiek.

Elewacje: elewacje murowane, tynkowane, parterowe, wsparte na kamiennym tynkowanym cokole o zmiennej wysokości i zwieńczone wydatnym, profilowanym gzymsem. Elewacja południowa frontowa dziesięcioosiowa. Osie akcentowane prostokątnymi otworami okiennymi i drzwiowymi. Na trzech osiach środkowych portyk, wsparty na czterech smukłych kolumnach, z kwadratowymi bazami i ozdobnymi kapitelami. Do portyku prowadzą trójbiegowe schody kamienne. Na jednym ze stopni umieszczona data – 1813. Drzwi wejściowe w osi środkowej, dwuskrzydłowe. Portyk zwieńczony trójkątnym tympanonem, oddzielonym profilowanym gzymsem. W osi tympanonu półokrągły otwór okienny z ozdobną stolarką. Otwory okienne ujęte w tynkowe profilowane opaski, zwieńczone trójkątnymi gzymсами odcinkowymi. W osi zach. drugiej otwór okienny zablendowany. W narożniku i między osiami dziewiątą i dziesiątą boniowanie. W osi dziesiątej umieszczony otwór drzwiowy, również z ozdobnej opasce, z drzwiami jednoskrzydłowymi, klepkowymi z nadświetłem szklonym. W dalszej części elewacji mur od dziedzińca, z ozdobnym, profilowanym gzymsem i umieszczonymi nad nim blendami w części górnej, prowadzi do wieżyczki ogrodowej umieszczonej narożnie. Wieżyczka dwukondygnacyjna, nakryta dachem czterospadowym z latarnią. W poziomie piętra, na osi otwór okienny. W poziomie parteru, w narożniku wschodnim szkarpa kamienna. W ścianie wieżyczki i w murze umieszczone kamienna tablice. Elewacja boczna zachodnia dwuosiowa. W osiach umieszczone otwory drzwiowe, w opaskach analogicznych, jak na elewacji frontowej. Drzwi poprzedzone schodami kamiennymi. W narożnikach boniowanie. Elewacja tylna północna jedenastoosiowa, z portykiem wgłębnym wspartym na sześciu kolumnach, analogicznych

Cd. Wkładka 1

14. Kubatura	15. Powierzchnia użytkowa	16. Przeznaczenie pierwotne	17. Użytkowanie obecne
2500 m ³	700 m ²	mieszkalny	mieszkalno-użytkowy
18. Prace budowlane i konserwatorskie, ich przebieg i dokumentacja 1985r. - modernizacja instalacji technicznych, montaż, ogrzewania gazowego i instalacji wod-kan. 1997 r. –konserwacja konstrukcji dachu i wnętrz 2005r. –modernizacja kotłowni		19. Stan zachowania (fundamenty, ściany zewnętrzne, ściany wewnętrzne, sklepienia, stropy, konstrukcje dachowe, pokrycie dachu, wyposażenie i instalacje) -dobry	
		20. Istniejące zagrożenia, najpilniejsze postulaty konserwatorskie bieżące utrzymanie obiektu	

21. Akta archiwalne (rodzaj akt, numer i miejsce przechowywania)

24. Uwagi różne

25. Opracowanie karty ewidencyjnej (data i podpis)

tekst mgr inż. arch. Ludomir Książek , październik 2009

plany, rysunki j.w.

zdjęcia fotograficzne j.w.

Karta po wypełnieniu podlega ochronie na podstawie przepisów prawa autorskiego.

26. Adnotacje o inspekcjach, informacje o zmianach (daty, imiona i nazwiska wypełniających)

22. Bibliografia

1. Bernasikowa M., Dwór w Modlnicy. Zeszyty Naukowe UJ. z.2,
2. Lepiarczyk Józef, Powiat krakowski [w:] Katalog zabytków sztuki w Polsce. Tom 1 Małopolska Jerzy Szablowski (red.), wyd. Państwowy Instytut Sztuki, Warszawa, 1953.
3. Jakimowicz Teresa, Dwór murowany w Polsce w wieku XVI (wieża, kamienica, kasztel), wyd. Towarzystwo Przyjaciół Nauk. Wydział Nauk o Sztuce, PWN, Seria: Prace Komisji Historii Sztuki, T. XI, Warszawa - Poznań, 1979

23. Źródła ikonograficzne (rodzaj, miejsce przechowywania)

1. Jan Rybczak, Pejzaż z dworem Modlnicy, 1910

27. Załączniki

1. Wkładka 1 –tekst, fotografie
2. Wkładka 2 -fotografie
3. Wkładka 3- fotografie

1. Miejscowość	2. Obiekt (nazwa jak w karcie)	3. Zawartość wkładki (nazwa obiektu lub materiału uzupełniającego)
MODLNICA	DWÓR	CD. TEKST, FOTOGRAFIE

Cd. 12

Był to parterowy, murowany budynek z drewnianym, wspartym na dwóch słupach gankiem, nakryty dachem łamanym. Założony na planie prostokąta, dwutraktowy, mieścił na osi salon i sień wejściową, a po bokach pokoje mieszkalne. W 1795 r. dwór rozbudowano dodając trzeci trakt od północy, w którym pomiędzy dobudowanymi na krańcach budynku pomieszczeniami usytuowano kolumnową galerię. Od wschodu dodano sień gospodarczą z zejściem do piwnicy i dziedzińczyk ogrodzony kamiennym murem z wieżą. Kolejną przebudowę przeszedł dwór w latach 20. XIX w., kiedy nadano mu typowy klasycystyczny wygląd, zastępując drewniany ganek od frontu portykiem wspartym na czterech kolumnach toskańskich zwieńczonym trójkątnym szczytem, a drewnianą galerię od strony ogrodu zamieniając na ośmiokolumnowy portyk wgłębny. Całość nakryto wysokim dachem mansardowym. W tym czasie naroża dworu otrzymały boniowania, a otwory okienne trójkątne nadokienniki. Po śmierci Józefa Konopki Modlnicę odziedziczył syn Tadeusz, a następnie wnuki: Julian i Antonina. Po śmierci Antoniny w 1905 roku, majątek przeszedł na Adama Konopkę – seniora (1876-1932), a następnie na jego syna Adama juniora – ostatniego prawowitego właściciela dóbr przed ich parcelacją w 1945 r. Pod koniec XIX w. dwór był miejscem spotkań elity artystycznej Krakowa. Kolejni właściciele gościli tu m.in. malarzy A. Grottgera i St. Kamockiego, a w 1905 r. Wł. Tetmajera, autora polichromii w kościele parafialnym. Przez kilkanaście lat mieszkał tu etnograf i kompozytor O. Kolberg.. W okresie II wojny światowej i bezpośrednio po wojnie dwór uległ zniszczeniu i dewastacji. W 1947 istniały jeszcze sufity z fasetą, klasycystyczne posadzki w kilku pomieszczeniach oraz klasycystyczne elementy stolarki okiennej i drzwiowej. W 1951 r. dwór był już ruiną bez dachu. Nie zachowały się również znajdujące się od strony wschodniej, zabudowania gospodarcze, z których najciekawszy był pochodzący z 1794 roku drewniany spichlerz. Zachował się, natomiast całkowicie przebudowany w latach sześćdziesiątych, murowany lamus. Obiekt od 1959 r. stanowi własność Uniwersytetu Jagiellońskiego. W latach 1960 -1964 został odnowiony z zachowaniem wszystkich cech minionej epoki. Obecnie pełni rolę Ośrodka Konferencyjno-Recepcyjnego Rektora UJ. Po renesansowym dworze Salomonów pozostał mur od strony wschodniej wraz z niewielką basztą. Dawna attyka przykryta jest obecnie niewielkim daszkiem. Od wewnętrznej strony zachowane krużganki, otaczające dawny dziedzińczyk.

Cd. 13

do elewacji frontowej, obejmującym siedem osi środkowych. W osiach umieszczone otwory okienne i drzwiowe w profilowanych opaskach, takich jak na elewacjach pozostałych. W osiach czwartej i ósmej półkoliście zwieńczone nisze w opaskach tynkowych, ze zwornikiem. Osie w części wgłębnej rozdzielone płaskimi pilastrami z ozdobnymi kapitelami. W części wschodniej elewacji, w poziomie przyziemia, trzy niesymetrycznie umieszczone otwory okienne, doświetlające poziom piwnic, osadzone w głębokich wnękach, zamkniętych łukiem odcinkowych. Wszystkie narożniki elewacji boniowane. Elewacja boczna wschodnia czteroosiowa, niesymetryczna, z wgłębieniem w osi drugiej. W części wgłębionej widoczna obudowa schodów wewnętrznych. W trzech osiach otwory okienne, bez opasek, o różnej wielkości, w czwartej skrajnej otwór drzwiowy, zwieńczony półkoliście, do którego prowadzą schody kamienne. Drzwi klepkowe, jednoskrzydłowe. W dachu dwie proste lukarny, nakryte dwuspadowymi daszkami. Do elewacji w narożniku południowym przylega krużganek, prowadzący do wejścia do wieżyczki ogrodowej, kryty dachem pulpitowym, a w narożniku północnym znajduje się przejście w murze kamiennym, oddzielającym wewnętrzny dziedziniec.

VERTE

Wkładkę założył: mgr inż. arch. Ludomir Książek

Miejsce przechowywania negatywów: u autora

Wnętrza: zasadniczo nie przekształcone, z zachowaną dyspozycją.

Wyposażenie: z pierwotnego autentycznego wyposażenia zachowane trzy kominki, pozostałe wyposażenie wtórne, utrzymane w stylu klasycystycznych dworów polskich.

Instalacje: elektryczna, wodno – kanalizacyjna, centralnego ogrzewania, gazowa, przeciwpożarowa, alarmowa, teletechniczna.

Fot. 1

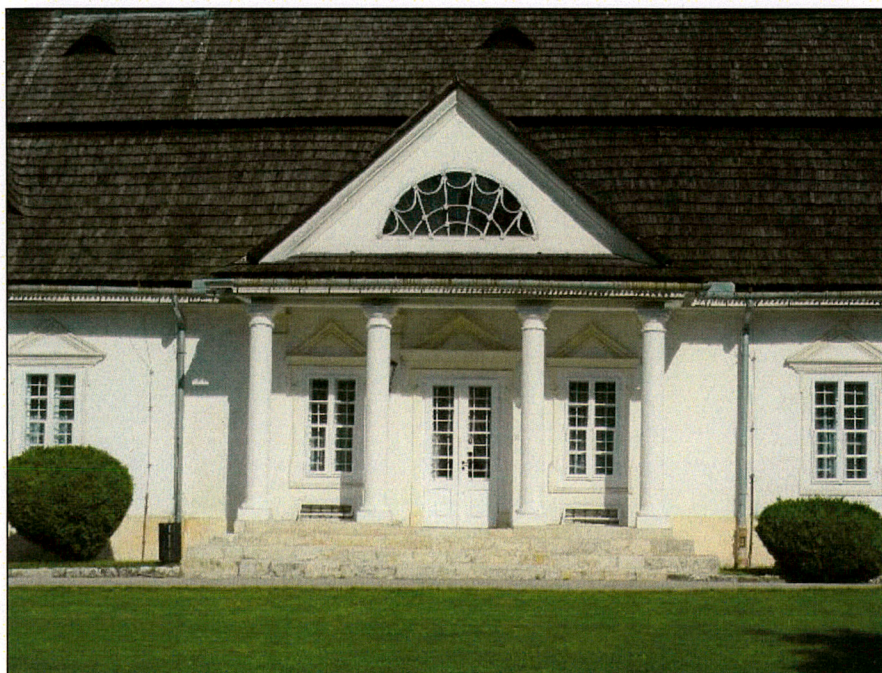


Fot. 2



1. Miejscowość	2. Obiekt (nazwa jak w karcie)	3. Zawartość wkładki (nazwa obiektu lub materiału uzupełniającego)
MODLNICA	DWÓR	FOTOGRAFIE

Fot. 3



Fot. 4



Wkładkę założył: mgr inż. arch. Ludomir Książek

Miejsce przechowywania negatywów: u autora

Fot. 5



Fot. 6



Fot. 7



Fot. 8



1. Miejscowość	2. Obiekt (nazwa jak w karcie)	3. Zawartość wkładki (nazwa obiektu lub materiału uzupełniającego)
MODLNICA	DWÓR	FOTOGRAFIE

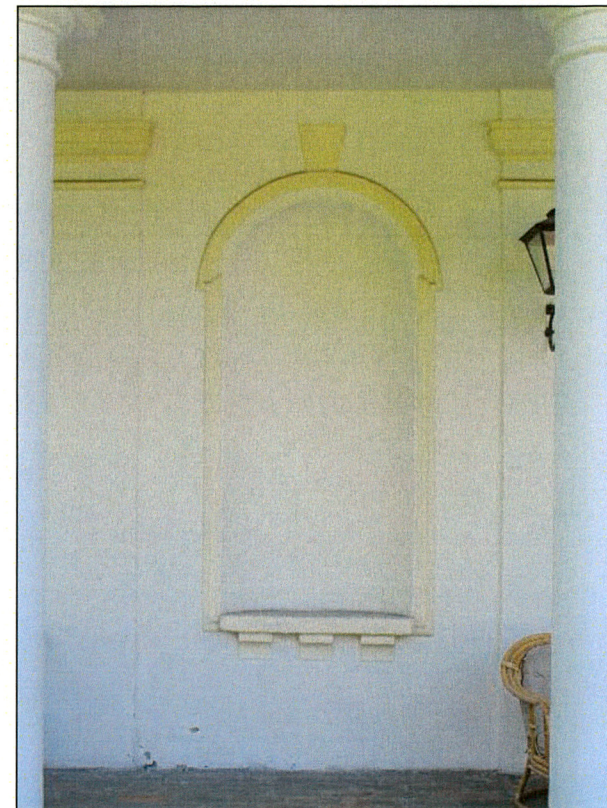
Fot. 9



Fot. 10



Fot. 11



Wkładkę założył: mgr inż. arch. Ludomir Książek

Miejsce przechowywania negatywów: u autora

Fot. 12



Fot. 13



Spis fotografii

- Fot. 1 Elewacja frontowa
- Fot. 2 Elewacja tylna
- Fot. 3 Portyk elewacji frontowej
- Fot. 4 Portyk elewacji tylnej
- Fot. 5 Elewacja boczna wschodnia
- Fot. 6 Krużganek w dziedzińcu
- Fot. 7 Elewacja boczna zachodnia
- Fot. 8 Okno w tympanonie portyku elewacji frontowej
- Fot. 9 Wieżyczka ogrodowa
- Fot. 10 Drzwi z opaską w elewacji tylnej
- Fot. 11 Wnęka z opaską w elewacji tylnej
- Fot. 12 Data na stopniu do portyku elewacji frontowej
- Fot. 13 Wnętrze dworu