

1. Obiekt

ZESPÓŁ DWORSKO - PARKOWY

- *folwarkowy*

2. Czas powstania
XVIII w., lata
80-te XIX w.
lata 30-te XX w.

3. Miejscowość

KLECZA GÓRNA

4. Adres

Klecza Górna nr 52

nr hipoteczny LWh 228;397

5. Przynależność administracyjna

województwo Bielsko-Biała

gmina Wadowice

pow. WADOWICE

6. Poprzednie nazwy miejscowości

-

7. Przynależność administracyjna
przed 1 VI 1975

województwo krakowskie

powiat Wadowice

8. Właściciel i jego adres

Gabriela Koronowska
Jacek Domogała
Orzesze-Zawisć
ul. Pszczyńska 10

9. Użytkownik i jego adres

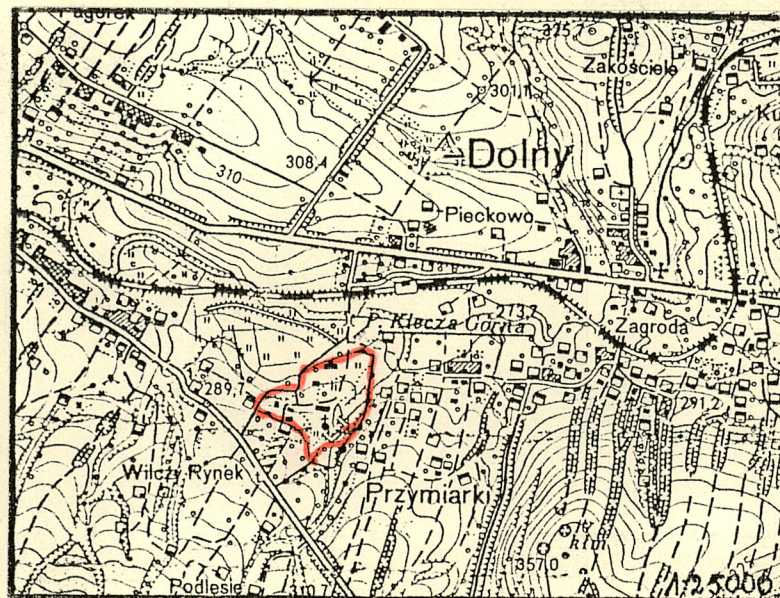
j.w.

10. Rejestr zabytków

Nr A-493

data 24.03.1987

10859



Wieś Klecza Górna istniała już w XIV w., ale stanowiła wtedy prawdopodobnie część Jaroszwic i pod dzieższą nazwą wyodrębniła się dopiero w XV w. Należała wtedy do rodu Słupskich z Wielkopolski. W XVI w. posiadali ją Ruszoccy h. Zadora, później Brandysowie h. Radwan, Suscy, Rottermundowie. W XVII w. Kleczę posiadali Strzyżowscy, Frydrychowscy, Wilczogórcy, Rottermundowie. Na początku XVIII w. miejscowość była już własnością Sławińskich ze Sławna h. Leliwa. Istniał już też wtedy zespół dworski, najprawdopodobniej na miejscu dzisiejszego założenia. Składał się z dworu, zespołu gospodarczego z budynków zgrupowanych w 3 skrzydłach wokół podwórza na północny-wschód od dworu. Dwór od południa i zachodu otoczony był sadem, park rozciągał się w kierunku północnym i północno-wschodnim. W związku z założeniem ok. 1840 r. przez Feliksa Sławińskiego plantacji roślin i Zakładu Nasion Pastewnych w Kleczy Górnej i Barwałdzie Dolnym, na terenie zespołu wzniesiony został, nieistniejący obecnie neogotycki pawilon "spełdycyjny" z dostawionymi do niego stajnią i wozownią, Budynek folwarczny na rzucie litery "T" i 3 budynki obecnie nie istniejące. W związku z prowadzoną produkcją, przed 1860 r., Henryk Sławiński wybudował na północno-zachód od dworu, 4 duże budynki gospodarcze, obecnie nie zachowane, tworząc w ten sposób wraz z obiektami wzniesionymi poprzednio, wielki folwark. Zasadniczego przekształcenia zespołu dokonał w początkach lat 80-tych XIX w., Przemysław Sławiński: przesunął granicę zespołu w kierunku północno-zachodnim do szosy Kalwaria-Wadowice, zlikwidował stary zespół gospodarczy budując nowy w zachodniej części założenia, wznosił nowy dwór

Zespół dworsko-parkowy w Kleczy Górnej zlokalizowany został we wschodniej części wsi, na północnym stoku Jaroszwickiej Góry /541 m n.p.m./, około 500 m na południe od szosy i linii kolejowej Kalwaria-Wadowice. Teren zespołu o urozmaiconej konfiguracji opada stokiem od południa w kierunku doliny potoku Kleczanka, płynącego przez południową część miejscowości, a rozciąga się na wysokości 275 - 300 m n.p.m.. Jest to obszar o nieregularnym obrysie, wydłużonym w kierunku południowym. Kompozycję zespołu określić można jako rozproszoną-swobodną. Główna droga dojazdowa do zespołu prowadzi od szosy Wadowice-Kalwaria, na południe, przecina tory kolejowe w pobliżu przystanku PKP "Klecza Górna" i przechodzi przez mostek na Kleczance. W pobliżu bramy głównej droga rozwidla się na dwa ciągi wewnętrzne: zachodni - prowadzący do Łekawicy i ograniczający terytorialnie zespół od zachodu i wschodni, prowadzący do Barwałdu Dolnego. Ogłówniej bramy północnej droga szerokim łukiem prowadzi na podjazd przed dworem. Obecne granice zespołu w zasadzie odpowiadają tym z lat 1934-35 i obejmują zabudowania dworskie wraz z otaczającym je parkiem. Całość założenia otoczona jest w większości współczesnym ogrodzeniem z elementami z przełomu XVIII/XIX w. i lat 30-tych XX wieku. Główny wjazd na teren parku od północy, zamknięty okazałą, eklektyczną bramą wzniesioną przez obecnych właścicieli w 1993 r. W części południowej zespołu, poza ogrodzeniem, na niewielkim wzniesieniu znajdują się pozostałości dawnego sadu dworskiego. Wszystkie zabudowania zespołu położone są na terenie parku krajobrazowego o kompozycji przestrzennej pochodzącej z lat 80-tych XX w. opartej na pozostałościach dawnego parku romantycznego, ze swobodnie kształtowanymi wnętrzami parkowymi, ujętymi siecią krętych ścieżek z wykorzystaniem naturalnych warunków topograficznych. Drzewostan parku jest bardzo urozmaicony pod względem składu gatunkowego. Najwięcej krzewiastych roślin ozdobnych pochodzi z okresu po 1945 r. Druga, mniej liczna grupa drzew sadzona była w okresie międzywojennym, a najstarsze drzewa mają od 80-200 lat. Pojedyncze lipy są jeszcze starsze, a najstarsza, rosnąca pod dworem liczy 300-400 lat. W parku występują: 24 gatunki drzew liściastych /m.in. jesiony, dęby szypułkowe, lipy drobnolistne, jawory, kasztanowce/; 12 gatunków drzew iglastych /m.in. cyprysiki groszkowe, modrzewie, świerki, żywotniki, wejmutki/; 16 gatunków krzewów liściastych /m.in. derenie, leszczyny, głogi, bzy; z krzewów liściastych jałowiec sabiński i cis; z krzewinek - barwinek pospolity. Wśród drzew i krzewów znajdują się 23 gatunki szczególnie cenne, uznane za okazy pomnikowe /m.in. lipa drobnolistna o obwodzie pnia 5,90 m, katalpa, graby, dęby, żywotniki/. W centralnej części parku utworzone zostało niewielkie wnętrze krajobrazowe z budynkiem dworu jako dominantą i rosnącą przed nim lipą samotnikiem. Dwór wzniesiony został na początku lat 80-tych XIX w. Zbudowany na rzucie prostokąta, eklektyczny, murowany, parterowy, z suterrenami i mieszkalnym poddaszem, przykryty wielopołaciowymi dachami z dachówki, z ryzalitami przy wszystkich elewacjach bogato zdobionymi detałami architektonicznym, z sześcioboczną w rzucie basztą z krenelażem w narożniku północno-zachodnim i reprezentacyjną, arkadową loggią poprzedzającą wejście główne od północy. Obiekt jest cennym, dobrze zachowanym przykładem rezydencjonalnej architektury dworkowej z XIX w. cechach skromnego pałacu. Wnętrze krajobrazowe w południowej części parku za elewacją tylną dworu, o zatartym charakterze. Na skraju wnętrza usytuowane: kapliczka murowana z początku lat 80-tych XIX w., wzniesiona na rzucie 8-kąta, nakryta wielospadowym daszkiem z blachy, ze ścianami przeprutymi ostrołukowymi otworami okiennymi przeszklonymi witrażami, z których jeden z wizerunkiem Matki Boskiej z Dzieciątkiem. Kilkanaście metrów

14. Kubatura	15. Powierzchnia użytkowa	16. Przeznaczenie pierwotne	17. Użytkowanie obecne
-	pow.założenia 6ok.10 ha	zespół dworsko-parkowy	w trakcie restaurowania zespół dworsko-parkowy
18. Prace budowlane i konserwatorskie, ich przebieg i dokumentacja		19. stan zachowania (fundamenty, ściany zewnętrzne, ściany wewnętrzne, sklepienia, stropy, konstrukcje dachowe, pokrycie dachu, wyposażenie i instalacje)	
c.d.punktu 12 w rejonie starego, powiększył i przekształcił park krajobrazowy /regulacja stawu i potoku/. Zespół ten w końcu XIX w. powiększony został o wybudowanie leżakowni win. W latach 1934-35 właścicielem założenia został Stefan Czaplicki, bogaty przemysławiec ze Śląska. Czaplicki wzniósł m.in. nie zachowaną, neogotycką kapliczkę, wybudował basen przy stawie, wzniósł ogrodzenie/. Około 1940 r. zniszczone zostały przez pożar budynki Zakładu Nasion Pastewnych - spichlerze i bróg sprzed 1860 r. i stajnie przy pawilonie "spedycyjnym" z około 1840 r. W 1939 r. właścicielką zespołu została Maria z Czaplickich Kwapniewska. W 1956 r. tereny dworskie podzielono na dwie części. Dwór z parkiem i część zabudowy nabył Władysław Ulman, a wydzieloną z niego ogrodzeniem część południowo-zachodnią ze stodołą zatrzymał Władysław Kwapniewski. Po 1958 r. dwór i budynki gospodarcze znalazły się w posiadaniu spółdzielni rolniczych w Inwałdzie i Rokowie, a w 1963 r. zakupiła je WSS "Społem" z Krakowa, wprowadzając na teren parku zabudowę campingową i adaptując zespół na cele rekreacyjne. W 1991 od spółdzielni zespół dworsko-parkowy kupili prywatni inwestorzy Gabriela Koronowska i Jacek Domogała, którzy po dokonaniu generalnego remontu zespołu, zamierzają zamieszkać we dworze.		Stan zachowania poszczególnych obiektów zespołu określony na kartach obiektowych. Drzewostan parku wskazuje w wielu przypadkach na wypróchnienie drzew, obumarcie konarów, uszkodzenia biologiczne i zagęszczenia poprzez samosiewy.	
		20. Najpilniejsze postulaty konserwatorskie	
		Zespół dworsko-parkowy wpisany do rejestru zabytków. Zalecenia konserwatorskie przekazane właścicielom po dokonaniu wizji lokalnej w styczniu 1992 r.	

21. Akta archiwalne (rodzaj akt, numer i miejsce przechowywania)

- Klecza Górna. Zespół dworski. Dokumentacja historyczna, oprac. L. Sulerzyska. PP PKZ Kraków 1979.
Plan katastralny wsi Klecza Górna z 1844 r. Skala oryginału 1:2880, przechowywany w Biurze Geodezji i Terenów Rolnych w Bielsku-Białej Oddział w Wadowicach. Ksero na podstawie fotokopii w archiwum PSOZ w Bielsku-Białej skala 1:5000.
- Klecza Górna. Opracowanie ewidencyjne parku. Jerzy. A. Lesiński, D. Kraus, Kraków 1978.
- Koncepcja planu zagospodarowania posesji w Kleczy Górnej nr 52. Plan w posiadaniu właścicieli obiektu.

22. Bibliografia

- Siemionow A., Ziemia Wadowicka, Wadowice 1984.

23. Źródła ikonograficzne i fotografia (rodzaj, miejsce przechowywania, sygnatury)

24. Uwagi różne

Dla dworu, stajni, leżakowni win, stodoły, budynku gospodarczo-mieszkalnego, kapliczki, ogrodzenia, sporządzone zostały oddzielne karty ewidencyjne.

25. Opracował

tekst mgr Tadeusz Śledzikowski, XII 1993 r.

imię, nazwisko, data, podpis

plany, rysunki J.W.
imię, nazwisko, data, podpis

zdjęcia fotogr. J.W.
imię, nazwisko, data, podpis

miejsce przechowywania negatywów PSOZ w Bielsku-Białej

Karta po wypełnieniu podlega ochronie na podstawie przepisów prawa autorskiego

26. Adnotacje o inspekcjach, informacje o zmianach (daty, imiona i nazwiska wypełniających)

27. Załączniki

1. Miejscowość KLECZA GÓRNA	2. Obiekt (nazwa jak w karcie) Zespół dworsko-parkowy	3. Zawartość wkładki (nazwa obiektu lub materiału uzupełniającego) c.d.punktu 13 + fotografie dodatkowe
---------------------------------------	---	---

**Leżakownia win**

na południe od kapliczki - kopiec kamienisto-ziemny, prawdopodobnie relikwiarz starszej kompozycji parkowej. Poniżej niego, w południowo-wschodniej części parku, wyschnięty obecnie staw z wyspą. Od północy przedłużenie stawu stanowi wybetonowany basen. Poniżej stawu i basenu, między drzewami wzdłuż wschodniej granicy założenia płynie potok. Powyżej stawu na terenie dawnego sadu ustawiono w 1993 r. murowaną altanę, a obok niej wykopano niewielki, wymurowany basen. Koło wschodniej elewacji bocznej dworu znajduje się kamienny, ludowy posąg na kolumnie, wyobrażający niezidentyfikowaną świętą /posąg uszkodzony, wzniesiony prawdopodobnie w XVIII w./. Na bocznej osi dworu w zachodniej części parku, usytuowany jest zespół zabudowań gospodarczych z okresu po 1880 r., rozdzielonych obecnie nową granicą zespołu wytyczoną w 1956 r. W wyniku tego podziału poza zespołem znalazła się stodoła murowana z cegły i kamienia, z kamiennymi filarami konstrukcyjnymi, wzniesiona na rzucie wydłużonego prostokąta, szerokofrontowa, kryta naczółkowym dachem z dachówki ceramicznej. Składa się z części stodołnej i wydzielonej z niej wtórnie części gospodarczo-mieszkalnej /obora i 3 pomieszczeniowe mieszkanie/. Kilka metrów na południe od stodoły ustawiony dom mieszkalny wzniesiony ok. 1956 r. przez W. Kwapniewskiego. W granicach zespołu znajduje się jeszcze ustawiona równolegle do stodoły, kilka metrów od niej stajnia murowana z cegły i kamienia, tynkowana, wzniesiona na rzucie prostokąta, przykryta naczółkowym dachem z dachówki ceramicznej, wewnątrz podzielona na 6 boksów dla koni. Około 40 metrów na południe od stajni, prostopadle do niej, stoi budynek dawnej leżakowni win - murowany z kamienia i cegły, kryty dwuspadowym dachem z dachówki ceramicznej, piętrowy, jedno-wnętrzowy na parterze i piętrze, wykorzystywany w XIX w. i w okresie do 1934 jako miejsce leżakowania win produkowanych w Kleczy Górnej przez Wiktorię Ogniewską. Na zachód od obiektów gospodarczych wykopany został podłużny zbiornik wodny wyłożony faszyną. Na terenie zespołu znajduje się jeszcze zlokalizowany w pobliżu bramy głównej dawny folwarczny budynek gospodarczo-mieszkalny, z lat 40-tych XIX w. i lat 30-tych XX w., eklektyczny, wzniesiony na rzucie litery T, kryty dachami wielospadowymi.

Wzór ODZ 1978 r.

Wkładkę założył: mgr Tadeusz Śledzikowski, XII 1993 r.

(imię, nazwisko, data)

Miejsce przechowywania negatywów: PSOZ w Bielsku-Białej

Przy północno-wschodniej granicy zespołu w 1993 r. wybudowany został kort tenisowy. W latach 80-tych XIX wieku granica zespołu dochodziła do szosy Wadowice-Kalwaria na północy. W 1888 r. tereny dworskie zostały przecięte linią kolejową Kalwaria-Wadowice, wtedy poza granicami założenia znalazł się kamienny mostek na Kleczance z XIX w., z figurą św. Jana Nepomucena.



Stodoła



Fragment ogrodzenia od pñ.-wschodu



Główna brama wjazdowa na teren zespołu

1. Miejscowość

KLECZA GÓRNA

2. Obiekt (nazwa jak w karcie)

Zespół dworsko-parkowy

3. Zawartość wkładki (nazwa obiektu lub materiału uzupełniającego)

Fotografie dodatkowe + plan sytuacyjny zespołu



Kapliczka w parku



Altana na południe od dworu



Figura w parku

Wkładkę założył:.....

mgr Tadeusz Śledzikowski, XII 1993 r. (Imię, nazwisko, data)

Miejsce przechowywania negatywów:

Jed. W.A. Olaszyna z. 135/3 PSOZ w Bielsku-Białej
OZGraf. Z.P. Ostróda z. 676 n. 40 000

Wzór ODZ 1978 r.

1. Miejscowość

2. Obiekt (nazwa jak w karcie)

3. Zawartość wkładki (nazwa obiektu lub materiału uzupełniającego)

KLECZA GÓRNA

Zespół dworsko-parkowy

Fotografie dodatkowe + Widoki nieistniejącej zabudowy w zespole dworskim. Litografia z 1863 r. Winieta na papierze firmowym Zakładu Nasion Pastewnych w Kleczy Górnej przechowywana w Tekach Schneidra nr 738 w Archiwum Państwowym na Wawelu.



300-400 - letnia lipa przed
fasadą dworu



Ususzony staw na pld.-wschód od dworu



Basen przy stawie na południowy-wschód
od dworu

Wkładkę złożył:.....

(imię, nazwisko, data)

mgr Tadeusz Śledzikowski, XII 1993 r.

Miejsce przechowywania negatywów:

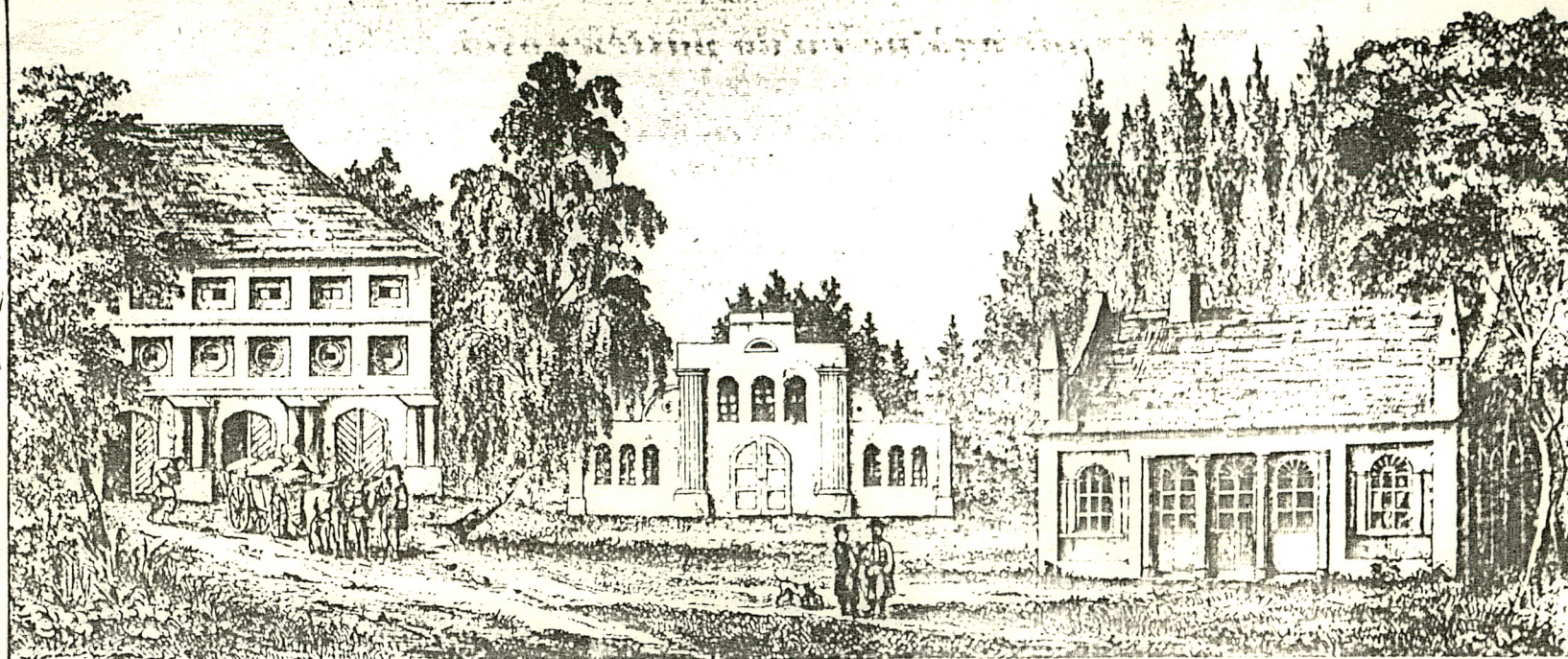
Jed. W.A. Olsztyn z. 135/3

OZGraf. Z.P. Ostróda z. 678 n. 40 000 PSOZ w Bielsku Białej

1978 r.

Do 15 Kwietnia obowiązują Ceny podane

H. S. Rok 22^{ty} Produkcji.



1. Główny śpichlerz.

2. Bróg na trawy nasienne.

3. Pawilon spedycji.

w Zakładzie Nasion Pastewnych w Kleczy górnej

(poczta Wadowice,)

zaszczyconym medalami.

1. Miejscowość KLECZA GÓRNA	2. Obiekt (nazwa jak w karcie) Zespół dworsko-parkowy	3. Zawartość wkładki (nazwa obiektu lub materiału uzupełniającego) Fotografie dodatkowe + fragment planu katastralnego wsi z 1844 r. Skala oryginału 1:2580. Skala zserokopii 1:5000. Oryginał przechowywany w wojewódzkim Biurze Geodezji i Terenów Rolnych w Bielsku-Białej oddział w Radowicach. Na planie zaznaczony zespół dworsko-parkowy.
---------------------------------------	---	--



Zbiornik wodny w zachodniej części parku przy ogrodzeniu

Wkładkę założył:
mgr Tadeusz Śledzikowski, XII 1993 r.

Miejsce przechowywania negatywów:
jed. W.A. Olktyń z. 135/3 PSOZ w Bielsku-Białej
OZGrań. Z.P. Ostróda z. 576 n. 40 000

Wzór ODZ 1978 r.

