

KARTA EWIDENCYJNA ZABYTKÓW ARCHITEKTURY I BUDOWNICTWA

Nr
12009

1. Obiekt

KOŚCIÓŁ PARAFIALNY pw. ŚW. WOJCIECHA

2. Czas powstania

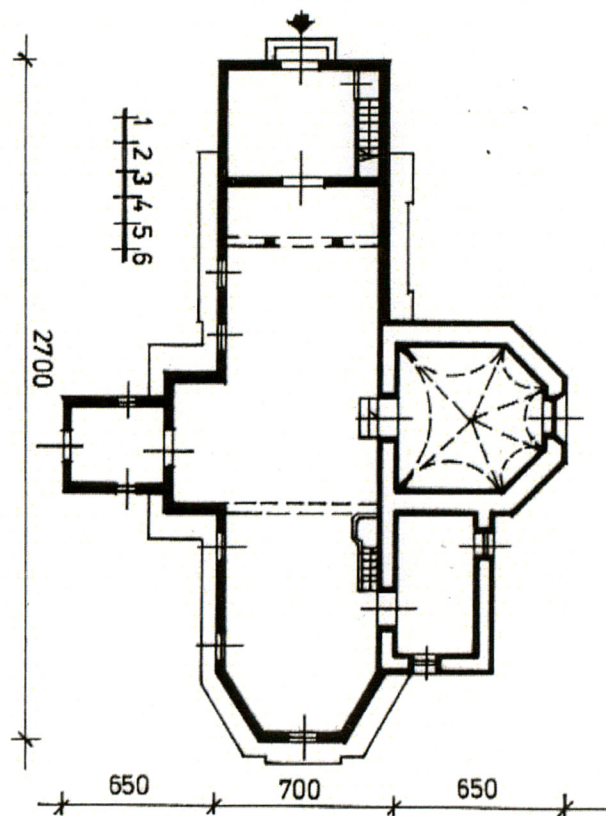
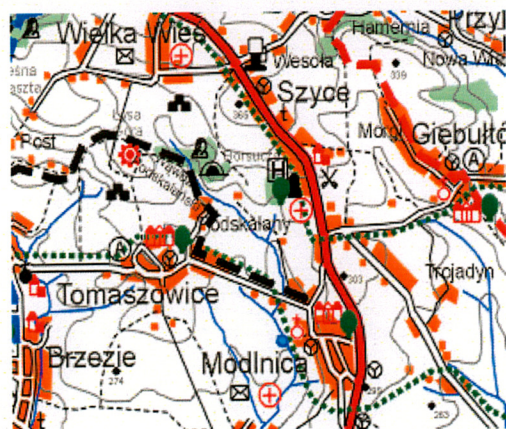
1553 r.

3. Miejscowość

MODLNICA

13/12/1

11. Zdjęcia, rzut, sytuacja, orientacja



4. Adres

ul. Św. Wojciecha 83

nr hipoteczny dz. ew. nr 242/2

5. Przynależność administracyjna

województwo: małopolskie

powiat: krakowski

gmina : Wielka Wieś

6. Poprzednie nazwy miejscowości

j.w.

7. Przynależność administracyjna
przed 01.01.1999

województwo krakowskie

8. Właściciel i jego adres

**Parafia Rzymskokatolicka
pw. Św. Wojciecha i Matki Boskiej
Bolesnej**

9. Użytkownik i jego adres

jw.

10. Rejestr zabytków

A-19 decyzja z dnia 10.04.1968 r.

Parafia w Modlnicy po raz pierwszy jest wymieniana w spisach świętopietrza z 1326 r. W XVI w. wieś była własnością rodziny Salomonów. W 1530 r. Mikołaj Salomon herbu Łabędź jako kolator Modlnicy powołał proboszcza Jakuba Biskupic zwanego Pontyficzusem. W 1553 r. Pontyficzus zawarł z zarządcą dóbr zabierzowskich Jakubem Śladkowskim umowę o budowie kościoła w miejsce wcześniejszego, pochodzącego z połowy XII w. Z zachowanej umowy wynika, że kościół był wzniesiony na planie krzyża z dwiema kaplicami. W 1562 proboszczem zostaje ks. Tomasz Płaza, który zleca wykonanie polichromii. Istnienie polichromii potwierdza wizytacja z 1598 r. W 1622 r. północne ramię oraz zakrystia zostało zamienione na murowaną, renesansową kaplicę grobową właścicieli Modlnicy -rodu Kucharskich. Kaplice wykonano fundacji Katarzyny Oraczewskiej, wdowy po Stanisławie Kucharskim. W trakcie budowy kaplicy zniszczono renesansowe polichromie w pierwotnej kaplicy pn. W 1655r. podczas potopu szwedzkiego kościół został częściowo zniszczony. W 1663 r. kościół remontowano, jednak już w 1748 r. podczas wizytacji odnotowano jego zły stan. Podczas kolejnych remontów w latach 80-tych XVIII w. oszalowano ściany i zamalowano polichromie, a w latach 1833-60 zamalowano polichromie w kaplicy św. Anny, usunięto ołtarz oraz stalle fundatorów, przeniesiono groby

Sytuacja: kościół położony jest w około 8 km na północny zachód od Krakowa, przy trasie w kierunku na Olkusz, w centrum wsi Modlnica, naprzeciwko zespołu dworsko-parkowego. Kościół usytuowany jest na wzniesieniu. Teren wokół kościoła ogrodzony kamiennym i tynkowanym murem. W obrębie ogrodzenia, po stronie północno-wschodniej, przy wejściu usytuowana jest dzwonnica o konstrukcji drewnianej. Konstrukcja i materiał: kościół drewniany, konstrukcji zrębowej, wsparty na kamiennej, tynkowanej podmurówce, kaplica i zakrystia o ścianach nośnych murowanych. Dach nad nawą i prezbiterium dwuspadowy, o wspólnej kalenicy, kryty gontem. Wieżba dachowa o konstrukcji tradycyjnej, płatwiowo - krokwiowa. Nawa i prezbiterium nakryte stropem płaskim, o konstrukcji drewnianej z sufitem. W kaplicy sklepienie krzyżowe.

Rzut: orientowany, na rzucie zbliżonym do krzyża łacińskiego, jednonawowy, pierwotnie z transeptem.. Od strony pn. kaplica na rzucie prostokąta, zamknięta trójbocznie. Do kaplicy i do prezbiterium przylega prostokątna, murowana zakrystia. Od strony południowej, do krótkiego ramienia dawnego transeptu przylega kwadratowa kruchta. Nawa na rzucie prostokąta z kwadratowym, trójbocznie zamkniętym prezbiterium i poprzedzona prostokątnym przedsionkiem zachodnim na osi, w którym mieszczą się schody prowadzące na chór. W nawie wydzielony prostokątny chór.

Bryła: urozmaicona, o zróżnicowanej wysokości i formie, malownicza, z dominującą, barokową wieżyczką na sygnaturkę. Dach wysoki o dużym kącie nachylenia, wspólny nad nawą i prezbiterium

Elewacje: ściany, z wyjątkiem kaplicy i zakrystii drewniane, szalowane pionowo z listnieniem, na kamiennym, tynkowanym, oszkarpowanym cokole, krytym gontem. Ściany zwieńczone profilowanym gzymsem. W dachu, krytym gontem, umieszczona centralnie barokowa sygnaturka, kryta blachą ocynkowaną. Szczyt dachu wykończony ozdobną listwą drewnianą, ażurową. Od strony zachodniej wejście z drzwiami dwuskrzydłowymi, klepkowymi, z daszkiem krytym gontem, nad nimi okno, w szczycie dachu dodatkowe okno w prostej opasce drewnianej, zwieńczonej trójkątnie, szczyty dachu wykończone ozdobną wycinaną listwą. W elewacji północnej wyróżnia się kaplica i zakrystia murowane, tynkowane, zwieńczone gzymsem profilowanym w tynku. W ścianie centralnej kaplicy otwór okienny ostrołukowy, ujęty w ozdobną profilowaną opaskę, osadzony w głębokiej wnęcie, zamkniętej luką odcinkowym, obok w ścianie zakrystii wejście ujęte w profilowaną opaskę, drzwi kute. Nad wejściem otwór okienny w prostym kamiennym obramowaniu. W osi prezbiterium, od strony wschodniej okrągły otwór okienny w formie stylizowanej rozety, w prostokątnej prostej opasce drewnianej. Na elewacji południowej w prezbiterium i ścianach nawy umieszczone otwory okienne w formie prostokątów stojących. W części centralnej pozostałość transeptu, z dobudowaną kruchtą, krytą dachem dwuspadowym. W ścianie frontowej kruchty umieszczony otwór wejściowy. Drzwi drewniane, klepkowe. W ścianach bocznych prostokątne okienka, bez opasek.

Wnętrze: stosunkowo nie przekształcone od XIX wieku, z zachowaną dyspozycją.

Wyposażenie: z XV–XVIII w. W prezbiterium i nawie renesansowa polichromia z 1562 r. i 1622 r. przedstawiająca genealogię Chrystusa na podstawie Ewangelii Św. Mateusza, sceny z życia i męki Chrystusa ze sceną Sądu Ostatecznego oraz przypowieść o złym bogaczu i Łazarzu. Na ścianie nawy

14. Kubatura	15. Powierzchnia użytkowa	16. Przeznaczenie pierwotne	17. Użytkowanie obecne
2000 m ³	250 m ²	sakralne	sakralne
18. Prace budowlane i konserwatorskie, ich przebieg i dokumentacja		19. Stan zachowania (fundamenty, ściany zewnętrzne, ściany wewnętrzne, sklepienia, stropy, konstrukcje dachowe, pokrycie dachu, wyposażenie i instalacje)	
1978 r.- konserwacja polichromii 1980 r.- wymiana instalacji elektrycznej , montaż instalacji CO. 2006 r. -instalacja systemu gaśniczego FOG 2008 r.- konserwacja wyposażenia 2009 r.- wymiana i konserwacja posadzki w kruchcie		-dobry	
		20. Istniejące zagrożenia, najpilniejsze postulaty konserwatorskie	
		bieżące utrzymanie obiektu	

<p>21. Akta archiwalne (rodzaj akt, numer i miejsce przechowywania)</p> <p>1. Strzelichowski. P. Odpis z notatek do kroniki kościoła parafialnego w Modlnicy, Archiwum Parafialne w Modlnicy</p>	<p>24. Uwagi różne</p>
<p>22. Bibliografia</p> <ol style="list-style-type: none"> 1. Szlak architektury drewnianej, wyd. Bezdroża, Kraków 2005 2. Lepiarczyk Józef, Powiat krakowski [w:] Katalog zabytków sztuki w Polsce. Tom 1 Małopolska Jerzy Szablowski (red.), wyd. Państwowy Instytut Sztuki, Warszawa, 1953. 3. Pieńkowska H., Renesansowa polichromia w Modlnicy, Zeszyty Naukowe UJ LXXXVI, Prace z Historii Sztuki z.2, 1965 4. Makarewicz A. Sprawozdanie z prac odkrywkowych i konserwatorskich przy zabytkowych polichromiach kościoła w Modlnicy, Kraków 1979r. 	<p>25. Opracowanie karty ewidencyjnej (data i podpis)</p> <p>tekst mgr inż. arch. Ludomir Książek , październik 2009</p> <p>plany, rysunki j.w.</p> <p>zdjęcia fotograficzne j.w.</p> <p><i>Karta po wypełnieniu podlega ochronie na podstawie przepisów prawa autorskiego.</i></p> <p>26. Adnotacje o inspekcjach, informacje o zmianach (daty, imiona i nazwiska wypełniających)</p>
<p>23. Źródła ikonograficzne (rodzaj, miejsce przechowywania)</p>	<p>27. Załączniki</p> <ol style="list-style-type: none"> 1. Wkładka 1 –tekst, fotografie 2. Wkładka 2 -fotografie 3. Wkładka 3- fotografie

1. Miejscowość	2. Obiekt (nazwa jak w karcie)	3. Zawartość wkładki (nazwa obiektu lub materiału uzupełniającego)
MODLNICA	KOŚCIÓŁ PARAFIALNY	Cd. TEKST, FOTOGRAFIE

Cd. 12

kolejnych właścicieli Modlnicy (Kucharskich i Konopków) na teren cmentarza parafialnego. W latach 1878-1879 rozbudowano kościół o jedno przęsło od strony zach., wydłużając nawę o przedsionek i przeprowadzono remont kaplicy św. Anny, ściany przemaalował Wł. Przechwalski a całości nadano neobarokowy wystrój. W 1905 r. wnętrze kościoła ozdobił polichromią na ścianach i stropach Włodzimierz Tetmajer. W 1956 r. pod kierunkiem prof. Antoniego Makarewicza odnowiono istniejącą polichromię i odsłonięto XVI-wieczną polichromię renesansową. W roku 1970 dokonano kompleksowego remontu kościoła.

Cd.13

postacie biskupów Św. Wojciecha i Św. Stanisława. Na ścianie pd. herby Łabędź i Jastrzębiec (autor nieznany). Stropy polichromowane w kasetony, XVII-wieczna polichromia kaplicy, gotyckie obramienia otworów drzwiowych i okiennych, kute, XVI-wieczne drzwi do zakrystii, ołtarz główny - gotycki z obrazem Matki Boskiej z Dzieciątkiem ok. 1460/70 r., ołtarz w kaplicy - barokowe rzeźby Grupy Ukrzyżowania, marmurowe tabernakulum w kształcie świątyni - XVI w., chrzcielnica z marmuru dębnickiego - XVII w., barokowa figura Chrystusa Frasobliwego – XVIII w. Instalacje: elektryczna, przeciwpożarowa, alarmowa.

Spis fotografii:

1. Elewacja boczna
2. Elewacja od wejścia
3. Elewacja boczna: kaplica i zakrystia
4. Elewacja boczna: prezbiterium i kruchta
5. Elewacja od strony prezbiterium
6. Sygnaturka
7. Krucyfiks w kaplicy
8. Widok na ołtarz główny
9. Polichromia na stropie w kościele
10. Polichromia w kaplicy
11. Polichromia w kaplicy
12. Polichromia na chórze
13. Portal wejściowy

Wkładkę założył: mgr inż. arch. Ludomir Książek

Miejsce przechowywania negatywów: u autora

Fot. 1



Fot. 2



1. Miejscowość	2. Obiekt (nazwa jak w karcie)	3. Zawartość wkładki (nazwa obiektu lub materiału uzupełniającego)
MODLNICA	KOŚCIÓŁ PARAFIALNY	FOTOGRAFIE

Fot. 3



Fot.4



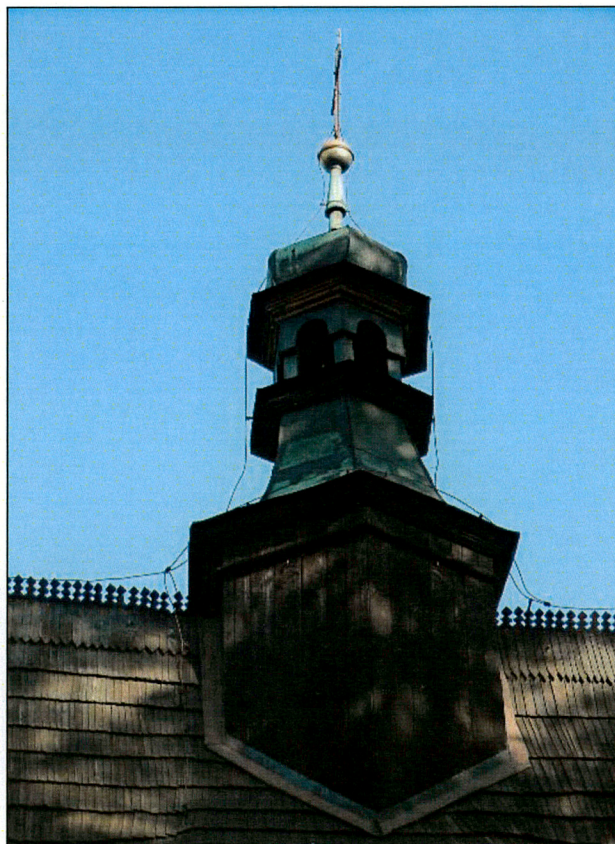
Wkładkę założył: mgr inż. arch. Ludomir Książek

Miejsce przechowywania negatywów: u autora

Fot. 5



Fot. 6



Fot. 7

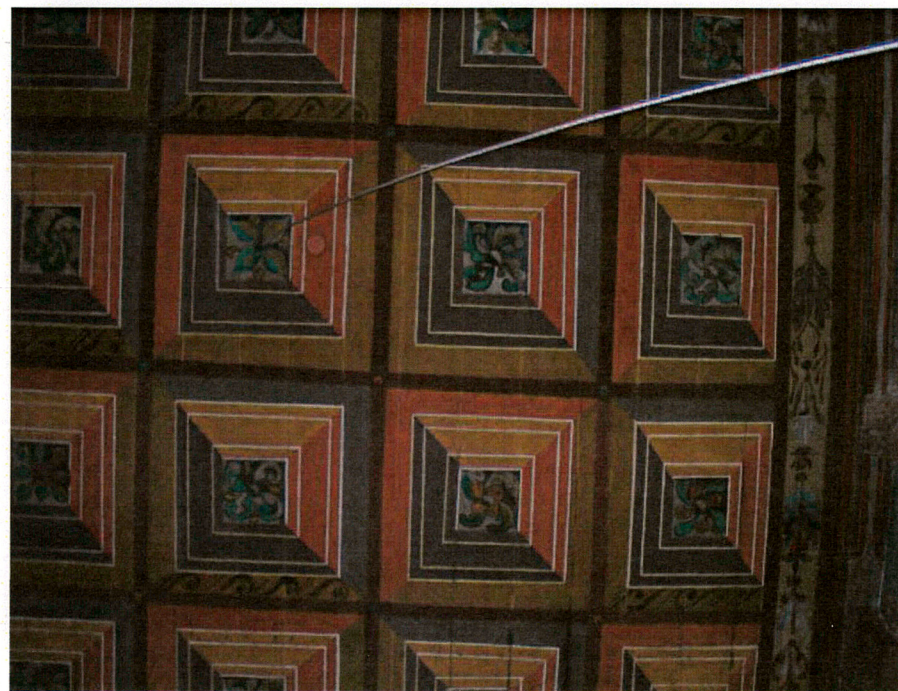


1. Miejscowość	2. Obiekt (nazwa jak w karcie)	3. Zawartość wkładki (nazwa obiektu lub materiału uzupełniającego)
MODLNICA	KOŚCIÓŁ PARAFIALNY	FOTOGRAFIE

Fot. 8



Fot.9



Wkładkę założył: mgr inż. arch. Ludomir Książek

Miejsce przechowywania negatywów: u autora

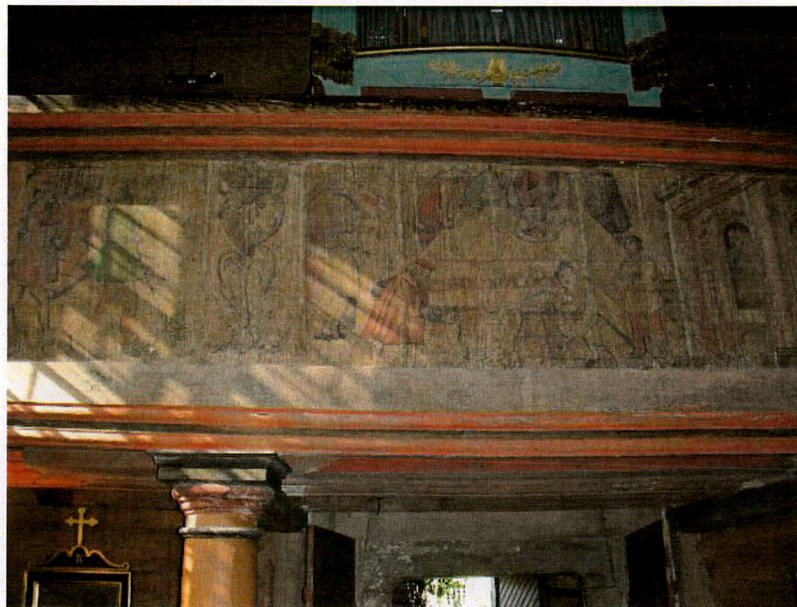
Fot. 10



Fot. 11



Fot.12



Fot.13

