

1. Obiekt

WILLA "Mościckiego" - ul. Jarzębinowa 9.

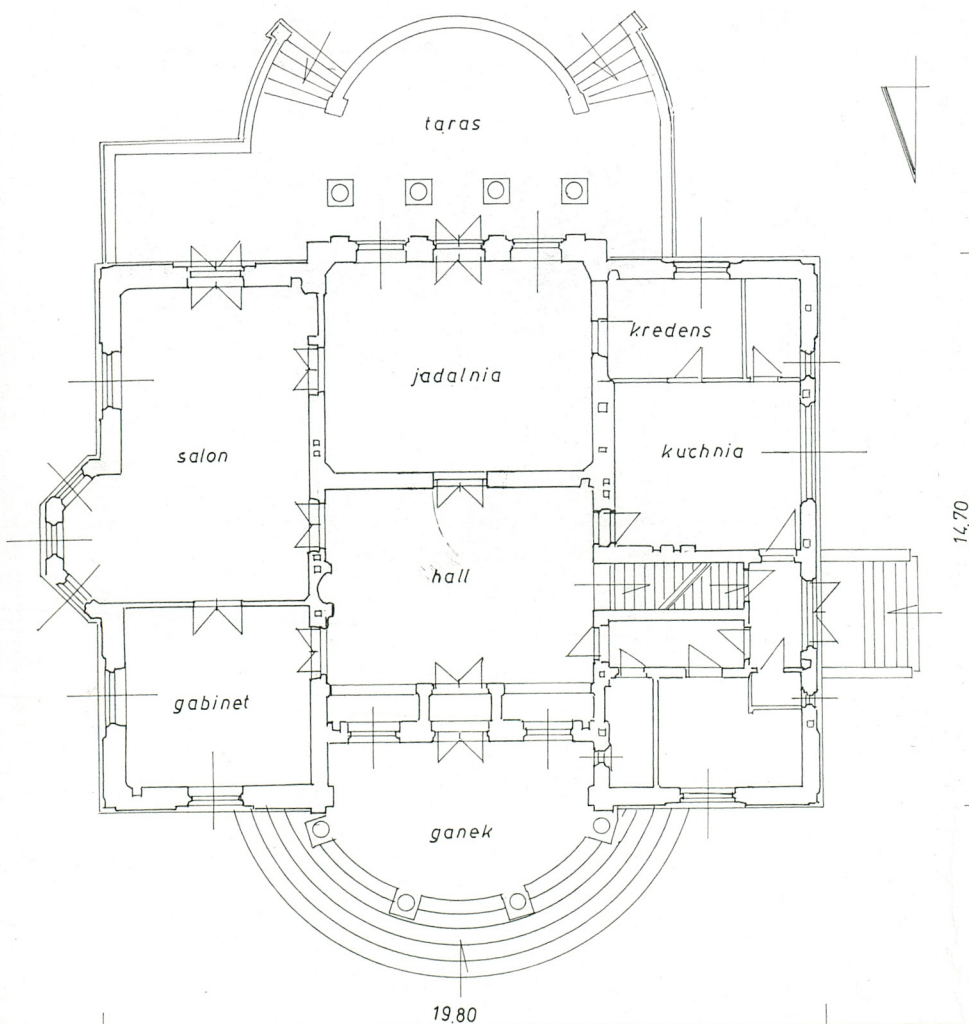
2. Czas powstania

1927-28 r.

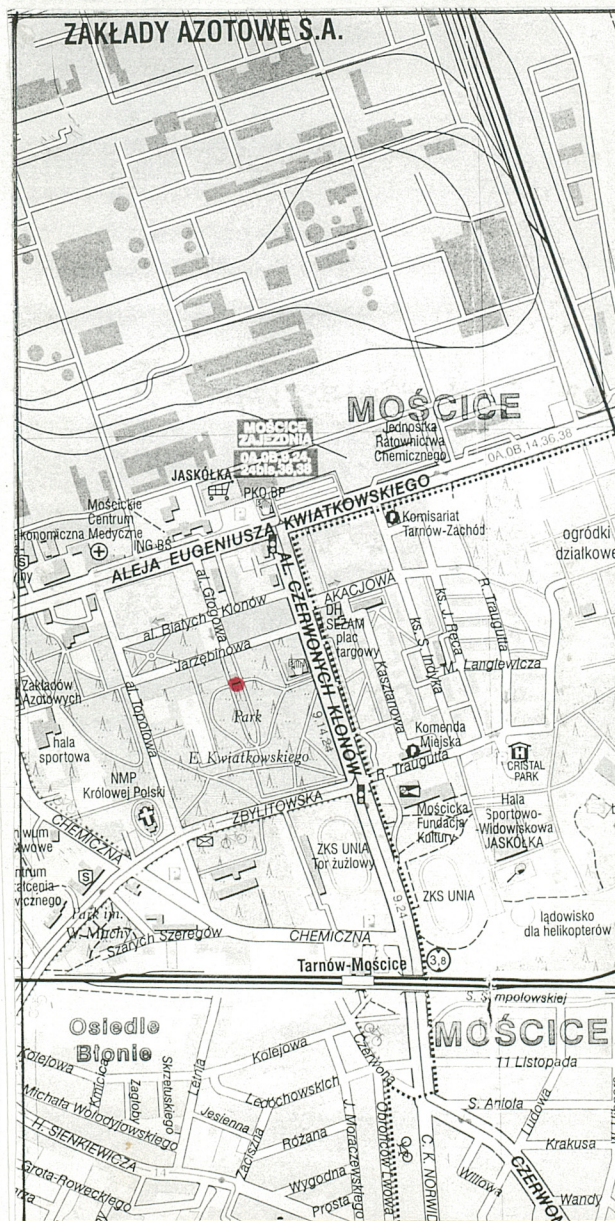
3. Miejscowość

TARNÓW

**TARNÓW** - Willa Mościckiego -  
ul. Jarzębinowa 9.



1: 200



4. Adres Tarnów

ul. Jarzębinowa 9

nr hipoteczny

5. Przynależność administracyjna

województwo małopolskie

gmina Tarnów

6. Poprzednie nazwy miejscowości

7. Przynależność administracyjna

przed 1 VI 1975

województwo krakowskie

powiat tarnowski

8. Właściciel i jego adres

Zakłady Azotowe  
w Tarnowie-Mościcach S.A.  
ul. Kwiatkowskiego 8,  
33-101 Tarnów

9. Użytkownik i jego adres

J.W.

10. Rejestr zabytków

Nr A-63/M data 21.07.2006



## 12. Autorzy, historia obiektu, określenia stylu.

Willa wzniesiona w 1928 roku jako jeden z pierwszych obiektów mieszkaniowych przy powstających w Tarnowie-Mościcach Państwowych Zakładach Związków Azotowych. Przeznaczona była na mieszkanie pierwszego dyrektora zakładów, dr Tadeusza Zwiśłockiego, kierującego budową fabryki. Projekt architektoniczny budowli opracowany został w Warszawie w biurze architekta Konrada Kłosa, projektanta także wielu innych budynków mieszkalnych osiedla pracowniczego w Mościcach, ukończonych ostatecznie w 1934 roku. Budowa willi, zwanej potocznie "Domem Dyrektora" lub "Dyrektorówką" trwała zaledwie rok. Prace budowlane prowadziło Biuro Budowlane inż. Antoniego Kiełbasińskiego i S-ka z Krakowa, a pracami wykończeniowymi zajmowało się przedsiębiorstwo inż. Wacława Gąsiora i S-ka z Krakowa, ul. Karłowicza 14 (projekt i wykonanie centralnego ogrzewania, wodociąg, kanalizacja itp.).

Dyrektor Tadeusz Zwiśłocki, wnuk Prezydenta RP Ignacego Mościckiego, zamieszkiwał willę do 1929 roku, do chwili swej nagłej śmierci. W kwietniu 1929 r. wizytujący Państwową Fabrykę Związków Azotowych, w towarzystwie Prezydenta Mościckiego, minister przemysłu i handlu Eugeniusz Kwiatkowski mianował nowym dyrektorem inż. Romualda Wowkonowicza. 18 stycznia 1930 roku nastąpiło uroczyste poświęcenie i uruchomienie fabryki. W 1931 roku, decyzją Józefa Piłsudskiego, Eugeniusz Kwiatkowski utracił tekę ministra przemysłu i handlu i został przeniesiony do Mościc, obejmując po Wowkonowiczu stanowisko dyrektora fabryki. Kwiatkowski wraz z żoną, synem Janem i córkami Ewą i Hanną, zamieszkiwał willę w latach 1931-35, do czasu wejścia w skład nowego rządu w randze ministra skarbu. Gośćmi Kwiatkowskich w mościckiej willi byli wybitni politycy, członkowie rządu, ekonomiści Polski między-

## 13. Opis (sytuacja, materiał i konstrukcja, rzut, bryła, elewacje, wnętrze, wyposażenie, instalacje).

Sytuacja. Willa znajduje się w Tarnowie Mościcach, w dzielnicy przemysłowej, położonej w odległości ok. 5 km na zachód od centrum. Willa znajduje się na terenie osiedla pracowniczego, zbudowanego w latach 1928-34 przy Państwowej Fabryce Związków Azotowych. Budowla położona jest na terenie założenia ogrodowego nazwanego Parkiem Kwiatkowskiego, u zbiegu ulic Głogowej i Jarzębinowej, przy których skupione są dawne domy urzędników fabryki. Zajmuje ona działkę nr 27/13, obr. kat. 192, ogrodzoną od strony północnej murem metalowym ogrodzeniem z reprezentacyjną bramą wjazdową i położonym po stronie zachodniej parterowym budynkiem kordegardy. Przed frontem budynku znajduje się kolisty podjazd z klombem, z którego rozciąga się widok na budynek dyrekcji zakładów przy ul. E. Kwiatkowskiego.

Willa wzniesiona w latach 1927-28, modernistyczna, z wystrojem elewacji detalem neoklasycystycznym. Zbudowana wg proj. arch. Konrada Kłosa z Warszawy. Murowana z cegły z użyciem kamienia, tynkowana, jednopiętrowa, podpiwniczona, trójosiowa, dwutraktowa. Zbudowana na regularnym, prostokątnym planie. Elewacja frontowa regularna, pięcioosiowa z niewielkim wgłębnym portykiem poprzedzonym półkolistym balkonem piętra o tralkowej balustradzie, wspartym na czterech kolumnach. Elewacja ogrodowa (południowa) regularna, pięcioosiowa, z balkonem prostokątnym, wspartym na kolumnach i poprzedzonym półkolistym tarasem ze schodami wachlarzowymi. Elewacja boczna (wschodnia) trzyosiowa, z trójbocznym ryzalitem parteru i balkonem w piętrze. Elewacja boczna (zachodnia) czteroosiowa, z masywnymi schodami w części północnej. Dach budowli dwuspadowy o więźbie więzarowej, drewnianej, pobity deskami i blachą. Nad częściami bocznymi i tarasami stropodachy żelbetowe, ujęte balustradami tralkowymi z kamiennymi wazonami w narożach.

Materiał, konstrukcja, technika.

Fundamenty fundamentowe budynku wykonane z betonu i cegły. Piwnice usytuowane pod traktem frontowym (północnym) budynku i w częściach bocznych traktu tylnego. Pozostałe części budynku nie podpiwniczone. Piwnice o ścianach murowanych z cegły, tynkowanych, z lamperiami olejnymi. Piwnice nakryte stropami masywnymi żelbetowymi. Posadzki typu lastriko i wylewki betonowe.

Ściany budynku murowane z cegły na zaprawie cementowo-wapiennej. Z zewnątrz elewacje pokryte tynkami barwionymi. Detal architektoniczny neoklasycystyczny, skromny, z profilowanymi płycinami prostokątnymi rombowymi z dekoracją roślinną. Podziały ścian ramowe, z płytkami niszami otworów okiennych. Ściany wewnątrz budynku pokryte tynkami wapiennymi, białkowane. Stropy nad pomieszczeniami zamknięte, otynkowane, masywne. Nad pomieszczeniami parteru fasetowe (jadalnia, salon, gabinet), z bogatą dekoracją sztukatorską. Nad pomieszczeniami piętra skromniejsze, fasetowe. Reprezentacyjny hall parteru ze ścianami wyłożonymi jasnym, politurowanym drewnem, podobnie usytuowany przy wejściu wiatrołap. Podłogi we wszystkich pomieszczeniach parkietowe, z klepkami drobnych gatunków drewna. Komunikacja z piętrem dwubiegową klatką schodową z podestem. Schody masywne, o drewnianej poręczy przysciennej. Klatka sklepiona kolebkowo, nad podestem o dwóch sklepieniach krzyżowych. Z korytarza I piętra klatka schodowa na poddasze, ze schodami masywnymi o drewnianych stopnicach i masywnej balustradzie.

Otwory okienne. Otwory okienne w większości duże, prostokątne, umieszczone w płytkich pionowych niszach profilowanych w okładzinie tynkowej. W nadprożach okien plakiety z dekoracją roślinną wiciową. W partiach podokiennych I piętra romby z dekoracją kwiatową. Okna drewniane, podwójne, trójczęściowe, z dwoma dolnymi skrzydłami, o drobnych podziałach kwaterowych. Lakierowane olejno w kolorze białym. W ryzalicie części środkowej elewacji ogrodowej owalne okno ujęte dekoracją w formie stylizowanych girland roślinnych.

c.d. wkł. 1.



<p>wojennej. c.d. wkł. 1.</p> <p><b>14. Kubatura</b></p> <p>ok. 1260 m<sup>3</sup></p>	<p><b>15. Powierzchnia użytkowa</b></p> <p>ok. 320 m<sup>2</sup> zabudowy ok. 180 m<sup>2</sup></p>	<p><b>16. Przeznaczenie pierwotne</b></p> <p>Dom Dyrektora</p>	<p><b>17. Użytkowanie obecne</b></p> <p>Dział Licencji Spółki</p>
<p><b>18. Prace budowlane i konserwatorskie, ich przebieg i dokumentacja</b></p> <p>Zob. pkt 12.</p>		<p><b>19. Stan zachowania (fundamenty, ściany zewnętrzne, ściany wewnętrzne, sklepienia, stropy, konstrukcje dachowe, pokrycie dachu, wyposażenie i instalacje)</b></p> <p>Budowla w dobrym stanie technicznym, z zachowanym w znacznej mierze pierwotnym wyposażeniem.</p>	
		<p><b>20. Najpilniejsze postulaty konserwatorskie</b></p> <p>Otoczyć opieką konserwatorską.</p>	

## 24. Uwagi różne

1. Archiwum Zakładowe Zakładów Azotowych w Tarnowie S.A. - Spis dokumentacji technicznych - Projekty Domu Dyrektora sygn. 101/1 - 101/17.
2. Modernizacja Budynku Domu Chemika w Zakładach Azotowych w Tarnowie. Oprac. Biuro Projektów Zakładów Azotowych w Tarnowie Spółka z o.o. Tarnów 1979 (Archiwum Działu Licencji).
3. Ogrodzenie oraz zagospodarowanie terenu wokół "Domu Chemika" przy ul. Jarzębinowej 9 w Tarnowie. Oprac. Biprozet. Oprac. inż. B. Kuzara. Tarnów 1996. (Arch. Delegatury WKZ w Tarnowie, nr inw. 3110, 3443).
4. Sąd Rejonowy w Tarnowie. Wydział Ksiąg Wieczystych -

## 25. Opracował

tekst .. mgr Marek H. Grabski listopad 2005 ..  
 imię, nazwisko, data, podpis ..  
 plany, rysunki .. j.w. listopad 2005. ....  
 imię, nazwisko, data, podpis ..  
 zdjęcia fotogr. .... j.w. listopad 2005. ....  
 imię, nazwisko, data, podpis ..  
 miejsce przechowywania negatywów .. archiwum autora ..

**KARTA PO WYPEŁNIENIU PODLEGA OCHRONIE NA PODSTAWIE PRZEPISÓW PRAWA AUTORSKIEGO!**

26. Adnotacje o inspekcjach, informacje o zmianach (daty, imiona i nazwiska wypełniających)

1. Z kart historii Zakładów Azotowych (odc. 32-35) "Tarnowskie Azoty" nr 4 (1929) z 30 04 2002, nr 5 (1930) z 15 05 2002, nr 6 (1931) z 29 05 2002, nr 7 (1932) z 12 06 2002

23. Źródła ikonograficzne i fotograficzne (rodzaj, miejsce przechowywania, sygnatury)

## 27. Załączniki



1. Miejscowość	2. Obiekt (nazwa jak w karcie)	3. Zawartość wkładki (nazwa obiektu lub materiału uzupełniającego)
TARNÓW	WILLA "Mościckiego" - ul. Jarzębinowa 9.	C.d. tekstu + ilustracje.

c.d. pkt 12.

Często przebywał w niej Prezydent Mościcki, stąd nazywano ją także "willą Mościckiego". Po 1935 roku willa pełniła funkcję reprezentacyjnego hoteliku dla wybitnych gości fabryki, a ówczesny dyrektor (ponownie R. Wowkonowicz) w niej nie mieszkał. W czasie okupacji budynek został zajęty przez niemieckie władze wojskowe (wojskowy sąd doraźny - Feldgericht). Po 1945 roku willa pełniła różne funkcje, będąc siedzibą MRN, PTTK, TKKF, Koła Emerytów i Rencistów, a także mieszcząc sale wykładowe filii Politechniki Krakowskiej i Akademii Górniczo-Hutniczej. W latach 1970-tych przyjęła się nazwa willi jako "Domu Chemika", miejsca spotkań zakładowych, imprez kulturalnych. Obecnie w jej murach znajdują się biura Działu Licencji Zakładów Azotowych S.A. W Tarnowie-Mościcach oraz Stowarzyszenia Inżynierów i Techników Chemików. Budynek był kilkakrotnie odnawiany w latach powojennych, ostatnio w latach 1980-tych (częściowa zmiana dyspozycji wnętrza w piętrze).

c.d. pkt 13.

Otwory drzwiowe w budynku prostokątne, w większości ze stolarką płycinową dwuskrzydłową, mocowaną w futrynach skrzynkowych, lakierowaną olejno. W hallu parteru stolarka z jasnego, politurowanego drewna. Pomiędzy salonem a gabinetem duże przeszklone, dwuskrzydłowe drzwi.

Dach budynku dwuspadowy, o wieźbie drewnianej ze stężonymi więzami, pobity blachą kładzioną na deskach.

Wyposażenie wnętrza. W kondygnacji parteru zachowane reprezentacyjne pomieszczenia willi z jadalnią mającą dziś charakter sali konferencyjnej oraz z sąsiadującym z nią dawnym gabinetem wyposażonym w stylowe meble z epoki. W gabinecie zachowany dekoracyjny kominek oraz wg tradycji biurko, przy którym pracował minister i dyrektor fabryki, Eugeniusz Kwiatkowski. Ozdobny kominek także w hallu budynku. W pozostałych pomieszczeniach standardowe wyposażenie biurowe. Budynek posiada instalacje elektryczną, wodno-kanalizacyjną i c.o. (pierwotnie własne).

widok od  
północy



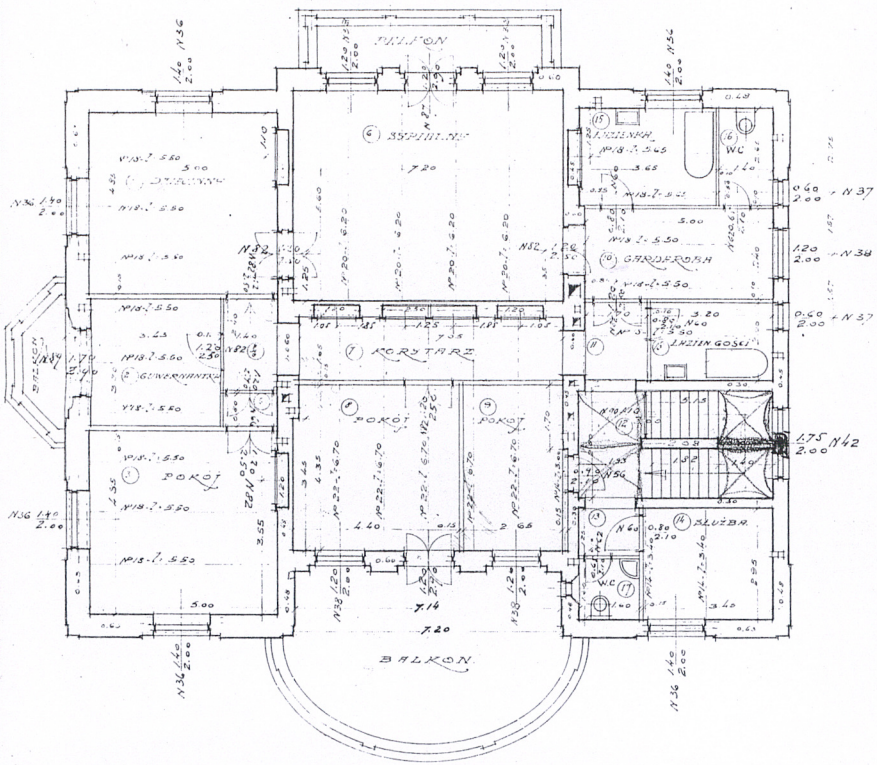
Wkładkę założył : mgr M.H.Grabski XI.2005.

(Imię, nazwisko, data)

Miejsce przechowywania negatywów: arch.autora



PLAN 1<sup>o</sup> PIĘTRA



rzut piętra 1: 200

widok od północy



widok od południa





## 1. Miejscowość

T A R N Ó W

## 2. Obiekt (nazwa jak w karcie)

Willa "Mościckiego" -  
ul. Jarzębinowa 9.

## 3. Zawartość wkładki (nazwa obiektu lub materiału uzupełniającego)

Ilustracje dodatkowe.

Inż. WACŁAW GAŚIOR i Ska  
Kraków, Karmelicka 14. Tel. 4070  
projektują i wykonują;  
CENTRALNE OGRZEWANIA  
Wodociągi — Pralnie — Susznie,  
Łaźnie, Kuchnie parowe i t. p.

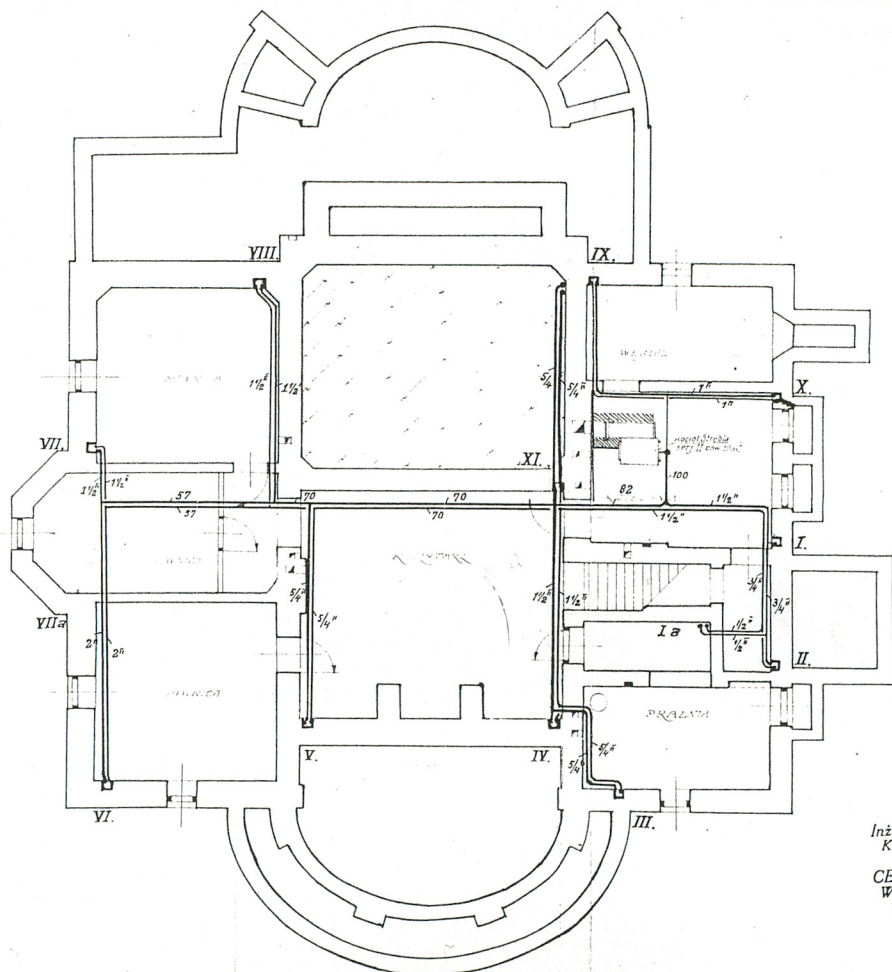
PAŃSTWOWA FABRYKA

PŁYN PŁYNIC

TA

PROJEKT DO

rzut  
piwnic  
1/200



Inż. WACŁAW  
Kraków  
CENTRALNE  
Wodociągi  
Łaźnie



elewacja frontowa

mgr M.H. Grabski XI 2005 r.

Wkładkę założył : .....

(Imię, nazwisko, data)

Miejsce przechowywania negatywów: arch. autora



PAŃSTWOWA FABRYKA ZWIĄZKÓW AZOTOWYCH  
W TARNOWIE

PROJEKT DOMU DLA DYREKTORA

ELEWACJA OD OGRODU



ELEWACJA GŁÓWNA



elewacja południowa /ogrodowa/ z balkonem





1. Miejscowość

T A R N Ó W

2. Obiekt (nazwa jak w karcie)

Willa "Mościckiego"-  
ul. Jarzębinowa 9.

3. Zawartość wkładki (nazwa obiektu lub materiału uzupełniającego)

Ilustracje dodatkowe.



elewacja południowa



elewacja wschodnia



obramienie okienne

Wkładkę założył: mgr M.H. Grabski XI 2005 r.

(Imię, nazwisko, data)  
arch. autora

Miejsce przechowywania negatywów: .....

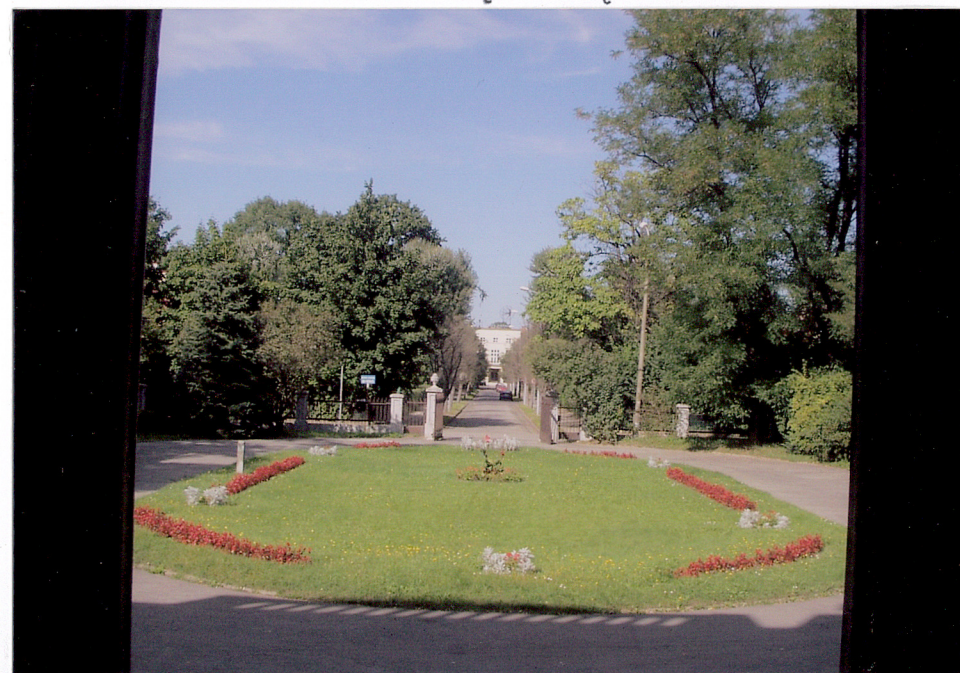




elewacja zachodnia



detal tarasu elewacji północnej  
i widok na ul. Jarzębinową





1. Miejscowość	2. Obiekt (nazwa jak w karcie)	3. Zawartość wkładki (nazwa obiektu lub materiału uzupełniającego)
T A R N Ó W	Willa " Mościckiego " - ul. Jarzębinowa 9.	Ilustracje dodatkowe.



wiatrołap w sieni budynku



klatka schodowa na piętro

mgr M.H. Grabski XI 2005 r.

Wkładkę założył :.....  
(Imię, nazwisko, data)  
 arch. autora

Miejsce przechowywania negatywów: .....





korytarz piętra



wieżba dachowa na poddaszu



1. Miejscowość

T A R N Ó W

2. Obiekt (nazwa jak w karcie)

Willa "Mościckiego" -  
ul. Jarzębinowa 9.

3. Zawartość wkładki (nazwa obiektu lub materiału uzupełniającego)

Ilustracje dodatkowe.



kominek w sieni



salonik w d. gabinecie



kominek w gabinecie

Wkładkę założył : mgr M.H. Grabski XI 2005 r.

(Imię, nazwisko, data)

Miejsce przechowywania negatywów: arch. autora





budynek d. kordegardy przy wjeździe na posesję