

1. Obiekt

CHAŁUPA nr 48

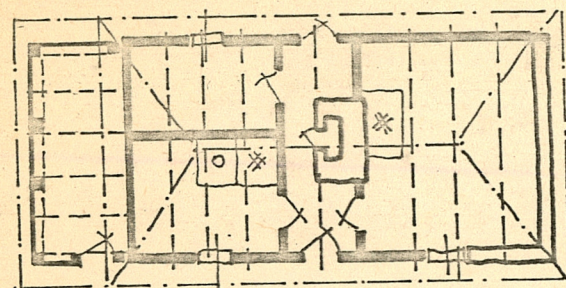
2. Czas powstania

2 poł. XIX w.

3. Miejscowość

BIĄŁY KOŚCIÓŁ

BIĄŁY KOŚCIÓŁ 48



5,5

2,5 4,0 1,6 5,0 1:200



4. Adres Biąły Kościół nr 48

nr hipoteczny

5. Przynależność administracyjna

województwo m. krakowskie

gmina Wielka Wieś pow. krawów

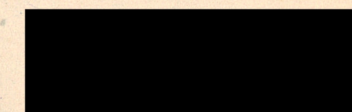
6. Poprzednie nazwy miejscowości

7. Przynależność administracyjna
przed 1 VI 1975

województwo krakowskie

powiat krakowski

8. Właściciel i jego adres



9. Użytkownik i jego adres

J.W.

10. Rejestr zabytków

Nr data

Chałupa wzniesiona została w 2 poł. XIX wieku. Nazwisko fundatora i budowniczego- nieustalone.

Przed wojną / ok. 1939 r./ właścicielami zostali Kowalscy; chałupa odkupiona została od Synowskich.

Właścicielka nie pamięta już imienia poprzednich właścicieli.

Ok. 1939 roku, z fundacji Kowalskich przystąpiono do remontu chałupy:

1. wymieniono stolarkę okienną
 2. poważy
 3. podłogi / w sieni położono wylewkę betonową/
 4. wyburzono piec ; w izbie wschodniej zlikwidowano kape, w zachodniej wzniesiono nowy, kafłowy piec kuchenny.
- Ok. 1960 wymieniono częściowo substancję ściany południowej i wschodniej.
- Powyższe zmiany nie zmniejszały całkowicie pierwotnej bryły chałupy.

Ogólnymi rozwiązaniami konstrukcyjno- technicznymi chałupa nawiązuje do XIX- wiecznych tradycji wiejskiego, mieszkaniowego budownictwa badanego terenu.

Chałupa wzniesiona została w północnej części wsi, przy szosie Kraków- Olkusz, po jej zach. stronie, ok. 3 m od ciągu drogi. Wzniesiona szczytem na wschód, do drogi.

Na prostokątnej działce siedliskowej zajmuje północnej obrzeże. Szeroko- frontową, o rzucie prostokąta, półteratraktową, mieszczącą pod jednym dachem partię mieszkalną i gospodarczą, trójosiową w części mieszkalnej.

Drewniana, konstrukcji zrębowej / związowania nie są czytelne/, z obrobionych bele, polepionych gliną, bielonych wapnem na biało. Elewacje wschodnia i częściowo południowa posiada wypienioną substancję drewnianą na mur betonowy. Frontowa elewacja izby zach.- osłonięta papą.

Chałupa- dostępna poprzez sień sytuowaną centralnie. Przy niej, po obu stronach- izby. Izba wsch. wypełnia cały trakt. W północnym półtrakcie za izbą zach.- komora. Sień- na przestrzał.

Wnętrze nakrywa strop belkowy, z powałami deskowymi. Deski łączone na styk, wsparte na tragarzach, bielone wapnem na biało. Tragarze wystają ok. 10 cm na zewnątrz poza lico ścian.

W izbach- podłogi deskowe, w sieni- wylewka betonowa. W komorze- klinkierowa.

Okna /wyłącznie w elewacji południowej/- ościeżnicowe, w opaskach deskowych. W izbie zach.- dwuskrzydłowe, czterekwaterowe, malowane olejem na biało. Pozostałe okno- nowe, tzw. weneckie.

Drzwi wejściowe- jednoskrzydłowe, deskowo- spongowe, z nadświetlem, osadzone w prostokątnych, belkowych odrzwiach, malowane olejem. Północne drzwi do sieni i drzwi do komory- j.w., niemalowane.

W izbie wsch.- piec ceglany, polepiony gliną, bielony wapnem na biało. W sieni- duży / od podłogi / ceglany, polepiony gliną, bielony wapnem na biało komin. W izbie zach.- kafłowy piec kuchenny.

W sieni / poprzez otwór- klapę/- wejście do piwnicy. Piwnica- kamienna, sklepiona kolebkowo. Z takich samych, wapiennych kamieni- podmurówka, na której osadzona jest chałupa. Kamienie podmurówki- związane zaprawą wapienne- piaskową.

Chałupę nakrywa dach czterospadowy, konstrukcji krakwio- płatwiowej posyty słomą układaną gładko, wsparty krakwiami na płatwi / poziomej belce, wysuniętej nieco przed lico ścian/. Kalenica- wzmocniona żerdziąkami.

W szczytce zach.- stajnia, konstrukcji słupowej isumikowo- łatkowej, o ścianach deskowych i belkowych, nie opracowanych barwnie, osłoniętych częściowo papą. Wewnątrz- powała deskowa, niebielona. Brak podłogi. Drzwi- jednoskrzydłowe, deskowo- spongowe. Dach- pulpitowy, pokryty deskami i papą.

14. Kubatura 233,2 m ³ + 27,5 m ³	15. Powierzchnia użytkowa 58,3 m ² + 13,8 m ²	16. Przeznaczenie pierwotne mieszkalno- gospodarcze	17. Użytkowanie obecne mieszkalno- gospodarcze
18. Prace budowlane i konserwatorskie, ich przebieg i dokumentacja		19. Stan zachowania (fundamenty, ściany zewnętrzne, ściany wewnętrzne, sklepienia, stropy, konstrukcje dachowe, pokrycie dachu, wyposażenie i instalacje) Budynek w bardzo złym stanie. W ok. 50% zużyta jest substancja słomianego poszycia dachu, w ok. 20 belki więźby dachowej. Substancja ścian- zużyta w ok. 40%. Obiekt posiada instalację elektryczną.	
20. Najpilniejsze postulaty konserwatorskie Z uwagi na znaczną dewastację obiektu proponuje się przeprowadzenie szczegółowej dokumentacji pomiarowo- opisowej i fotograficznej.			

21. Akta archiwalne (rodzaj akt, numer i miejsce przechowywania)

22. Bibliografia

23. Źródła ikonograficzne i fotografie (rodzaj, miejsce przechowywania, sygnatury)

24. Uwagi różne

Końce krokwi posiadają walory estetyczno-artystyczne dzięki łagodnemu profilowaniu.

25. Wypełnił

VIII. 1980 r.

26. Sprawdził

mgr L. Siwek
PP PK Z O. Kraków

27. Załączniki

1. zdjęcia

1. Miejscowość

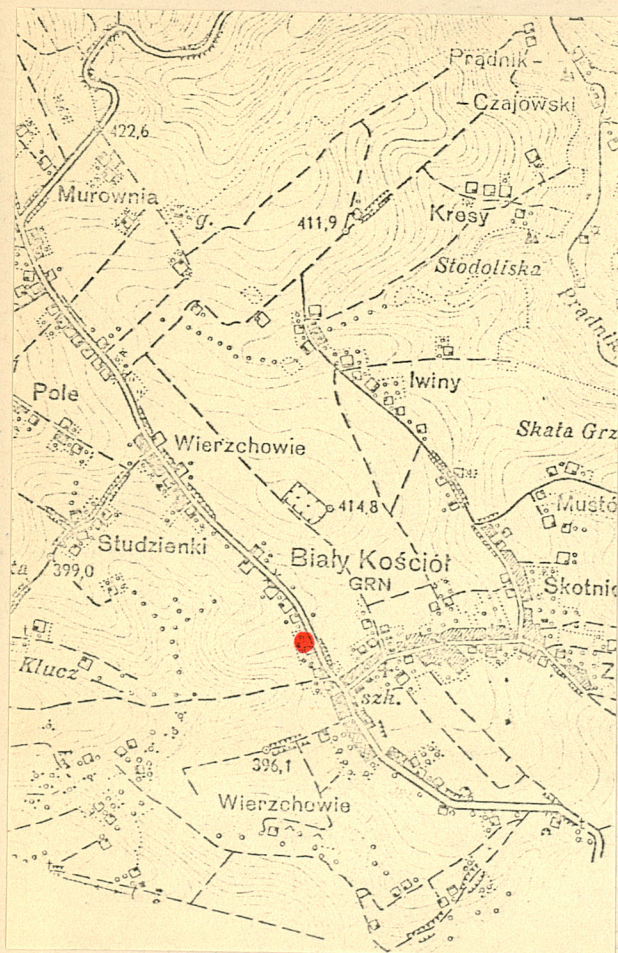
BIAŁY KOŚCIÓŁ

2. Obiekt (nazwa jak w karcie)

chałupa nr 48

3. Zawartość wkładki (nazwa obiektu lub materiału uzupełniającego)

zdjęcia



Wkładkę założył: mgr L. Siwek, VIII, 1980 r.
(imię, nazwisko, data)

Miejsce przechowywania negatywów: PP PKZ O. Kraków

Jedn. Wyd. Akcyd. Olsztyn zam. 1299/5/78
OZGraf. ZP. Ostróda zam. 1040 n. 20000

Wzór ODZ 1978 r.