

1. Obiekt

OFICYNA ZACHODNIA W ZESPOLE STAREJ WARZELNI "TURÓWKA"

130913

2. Czas powstania

ok. 1811-1813

3. Miejscowość

WIELICZKA

11. Zdjęcia, plan sytuacyjny, rzuty



4. Adres

ul. Żeromskiego 4

nr hipoteczny

5. Przynależność administracyjna

województwo krakowskie

gmina Wieliczka pow. Wieliczka

6. Poprzednie nazwy miejscowości

Wieliczka

7. Przynależność administracyjna
przed 1. VI. 1975 r.

województwo Krakowskie

powiat krakowski

8. Właściciel i jego adres

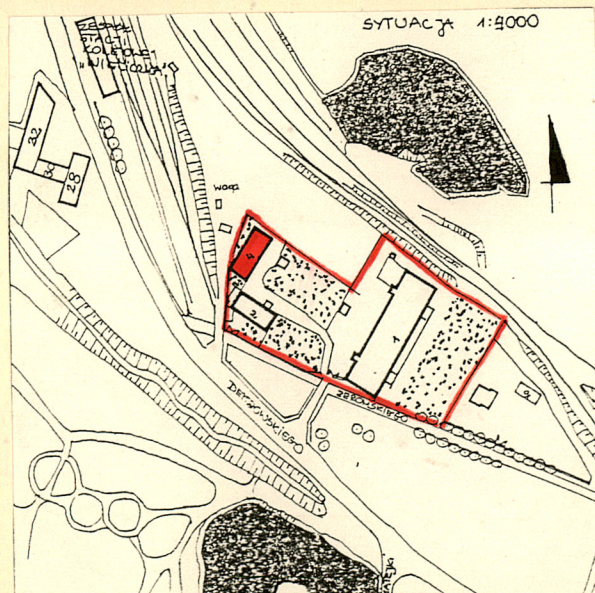
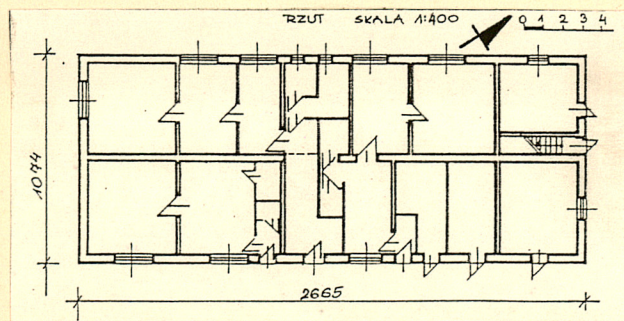
Skarb Państwa

9. Użytkownik i jego adres

Kopalnia Soli w Wieliczce

10. Rejestr zabytków

Nr A-531 data 25.04.1986



autor zdjęć mgr inż. arch. Urszula Łachwa
data wykonania maj 1992 r.
miejsce przechowywania negatywów PSOZ O/Kraków

12. Autorzy, historia obiektu, określenia stylu.

Budynek zbudowany ok. 1811-1813 r.
Przebudowany z przeznaczeniem na
magazyn po 1818 r. i po 1908 r.
na dom mieszkalny.

Klasycystyczny o częściowo zatar-
tych cechach stylowych przez prze-
budowy.

13. Opis (sytuacja, materiał i konstrukcja, rzut, bryła, elewacje, dach, wnętrza, wyposażenie, instalacje)

Sytuacja: budynek jest elementem zespołu Starej Warzelni "Turówki" znajdującej się w pn.-zach. części miasta. Usytuowany jest w zach. części zespołu, równoległe do głównego budynku warzelni. Poprzedzony podwórką, na którym wydzielony niskim metalowym ogrodzeniem ogródek z piwniczką ziemną. Od pn. graniczy z torami kolejowymi, od zach. ogródek ogrodzony siatką metalową, za którą skład węgla i innych materiałów. Od pd. ogródek poprzedzony siatką przebiegającą w przedłużeniu elewacji frontowej do budynku oficyny bocznej (pd.).

Materiał i Konstrukcja: murowany z cegły, tynkowany, stropy drewniane, więźba dachowa tradycyjna drewniana, krokwiowo-słupowo-płatwiowa, schody jednobiegowe drewniane, pokrycie dachu dachówką ceramiczną.

Rzut: Budynek na rzucie prostokąta, dwutraktowy o pięcioosiowym układzie wnętrza, z wtórnym ich podziałem. Wewnątrz wydzielone trzy mieszkania i cztery pomieszczenia gospodarcze. Wejście do mieszkań w trakcie wschodnim. Dwie pd. osie traktu frontowego zajmuje mieszkanie, którego wejście znajduje się przy ścianie pn. w drugiej osi od pd. Za tą ścianą wejście i sieni do mieszkania zajmującego dwie i pół osi traktu zach. Kolejne półtora osi w tym trakcie to następne mieszkanie dostępne przez sieni w trakcie frontowym osi środkowej i z wejściem w osi drugiej od pn. przy ścianie sieni. Część gospodarcza zajmuje: pomieszczenia w osi skrajnej pn. traktu tylnego z wejściem w ścianie pn. i dwie osie pn. traktu frontowego z wejściem od wsch. Pomieszczenie gospodarcze opisane jako pierwsze pomniejszone jest o kl. schodową jednobiegową prowadzącą na strych a dostępną od pn. przez drzwi znajdujące się w osi ściany.

Bryła: budynek parterowy, nakryty dachem wysokim, czterospadowym z małym okapem.

Elewacja frontowa (wsch): parterowa, tynkowana, 9-osiowa, z cokołem i skromnym gzymsem podokapowym. W osi pierwszej, drugiej i trzeciej okna prostokątne, trój- i skrzydłowe i trójpółowe. W pozostałych osiach drzwi współczesne, jednoskrzydłowe. Para pd. z nadświetlem.

Elewacja boczna (pn.): parterowa, tynkowana, trójosiowa, z cokołem i gzymsem jak na elew. wsch. W osi wsch. małe okno w kształcie prostokąta leżącego. W pozostałych osiach drzwi jednoskrzydłowe współczesne.

Elewacja tylna (zach.): parterowa, tynkowana, siedmioosiowa, z cokołem i gzymsem jak na elewacjach poprzednich. W osi pn. okno jak na elewacji pn., w osi trzeciej i czwartej od pd. wąskie okna jednoskrzydłowe. W pozostałych osiach okna jak na elewacji wsch.

Elewacja boczna (pd.): parterowa, tynkowana, z cokołem i gzymsem j.w. Wcześniej zach. okno jak na elewacji wsch.

Dach: patrz. bryła.

Wnętrze, wyposażenie: brak.

Instalacje: wod.-kan., elektryczna, ogrzewanie-pieco na węgiel.

<p>14. Kubatura</p> <p>ok.2003 m³</p>	<p>15. Powierzchnia użytkowa</p> <p>ok.206 m²</p>	<p>16. Przeznaczenie pierwotne</p> <p>warzywnia soli.</p>	<p>17. Użytkowanie obecne</p> <p>mieszkalne</p>
<p>18. Prace budowlane i konserwatorskie, ich przebieg i dokumentacja</p> <p>Od 1945 r. bieżące prace remontowe: zmiana stolarki okiennej i drzwiowej, wprowadzenie łazienek i ubikacji, malowanie, częściowe przełożenie dachówek.</p>	<p>19. Stan zachowania (fundamenty, ściany zewnętrzne, ściany wewnętrzne, sklepienia, stropy konstrukcje dachowe, pokrycie dachu, wyposażenie i instalacje)</p> <p>Fundamenty: stan zadowalający.</p> <p>Ściany zewn. i wewn.: zadowalający (cz.zwilgocenia, miejscami odpadający tynk).</p> <p>Stropy: niezadowalający, częściowo zawilgocone.</p> <p>Konstr.dachowe: niezadowalający: częściowo zawilgocone.</p> <p>Pokrycie: zadowalające.</p> <p>Instalacje: zadowalające.</p>		
<p>20. Najpilniejsze postulaty konserwatorskie</p> <p>Remont kapitalny budynku.</p> <p>Zcalenie z zespołem.</p> <p>Uporządkowanie podwórka.</p>			

21. Akta archiwalne (rodzaj akt, numer i miejsce przechowywania)

22. Bibliografia

PP Pracownie Konserwacji Zabytków, Oddział w Krakowie,
Pracownia Dokumentacji Naukowej i Ewidencji Konserwators-
kiej, WIELICZKA - studium naukowo-histeryczne i urbanisty-
czno-konserwatorskie. Oprac.: B.Krasnowolski, Z.Beiersdorf,
Kraków.

23. Źródła ikonograficzne i fotografie (rodzaj, miejsce przechowywania, sygnatury)

24. Uwagi różne

25. Wypełnił

mgr inż.arch.Urszula Łachwa

.....
imię i nazwisko

datamaj 1992 r.....

26. Sprawdził

Dr MARIAN KORNECKI

ul. Łocatańska 12/4

.....
imię i nazwisko

data

27. Załączniki Zał.1.

1. Miejscowość

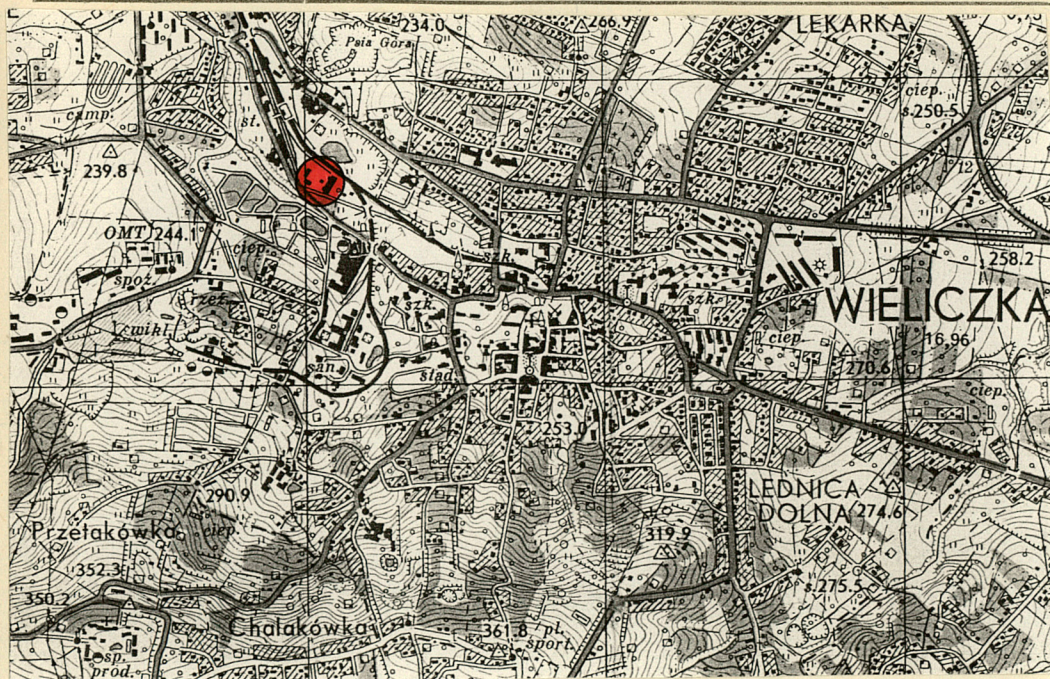
WIELICZKA

2. Obiekt (nazwa jak w karcie)

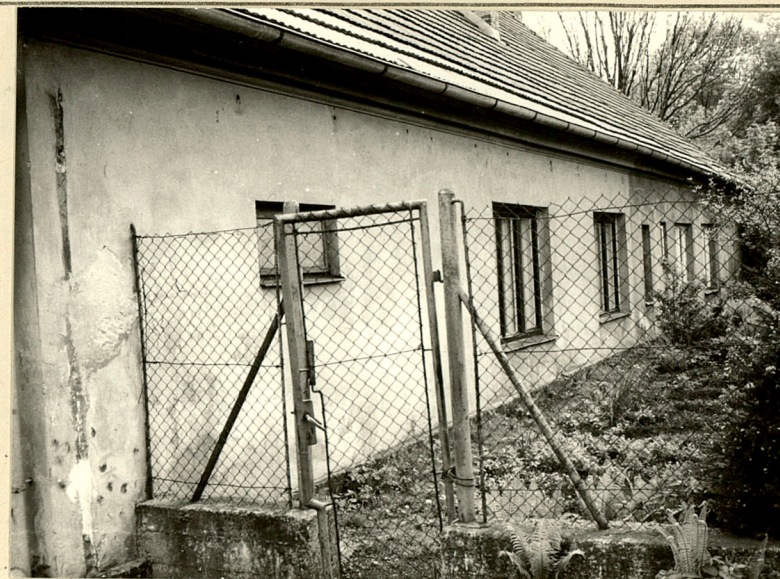
OFICyna ZACHODNIA W ZESPOLE
STAREJ WARZELNI "TURÓWKA"

3. Zawartość wkładki (nazwa obiektu lub materiału uzupełniającego)

plan orientacyjny, zdjęcia



SKALA 1:25 000



Wkładkę założył: mgr inż.arch.Urszula Łachwa

(imię, nazwisko, data)

PSOZ O/Kraków

Miejsce przechowywania negatywów: