

1. Obiekt

KOŚCIÓŁ POMOCNICZY P.W. ŚW. STANISŁAWA Bpa

2. Czas powstania

1898 r.

3. Miejscowość

UŚCIE GORLICKIE  
CI. O D E R N E

4. Adres

Oderne

nr hipoteczny KW

OX. CG. NR 71/2

5. Przynależność administracyjna

województwo nowosądeckie

gmina Uście Gorlickie

pow. gorlice

6. Poprzednie nazwy miejscowości

-

7. Przynależność administracyjna

przed 1 VI 1975

województwo rzeszowskie

powiat Gorlice

8. Właściciel i jego adres

Parafia Rzymsko-Katolicka  
w Uściu Gorlickim

Diecezja Tarnowska

9. Użytkownik i jego adres

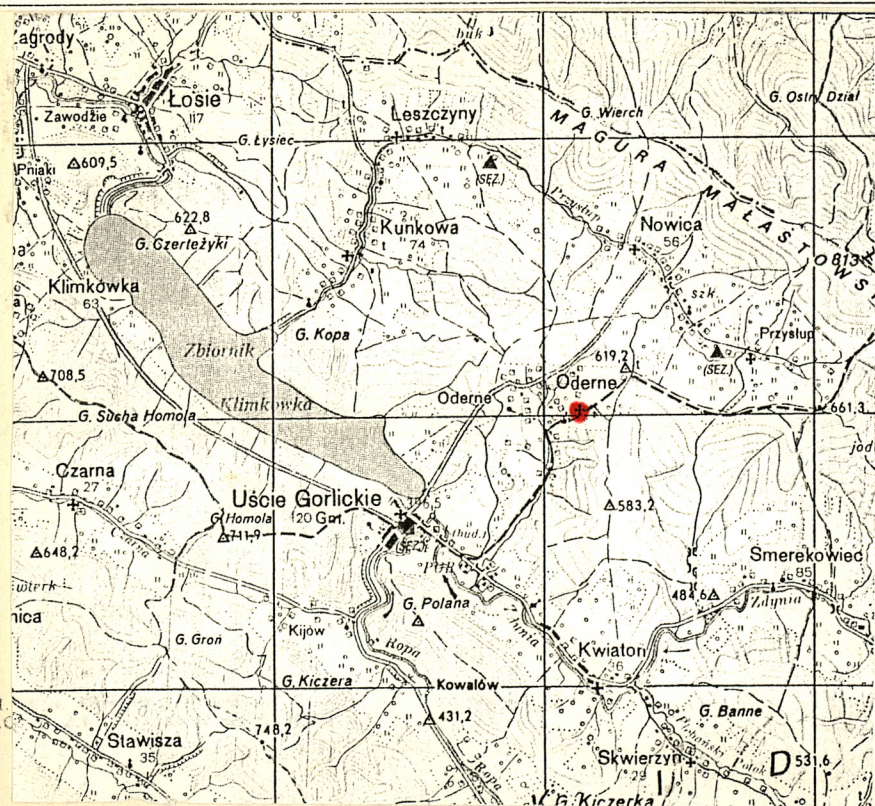
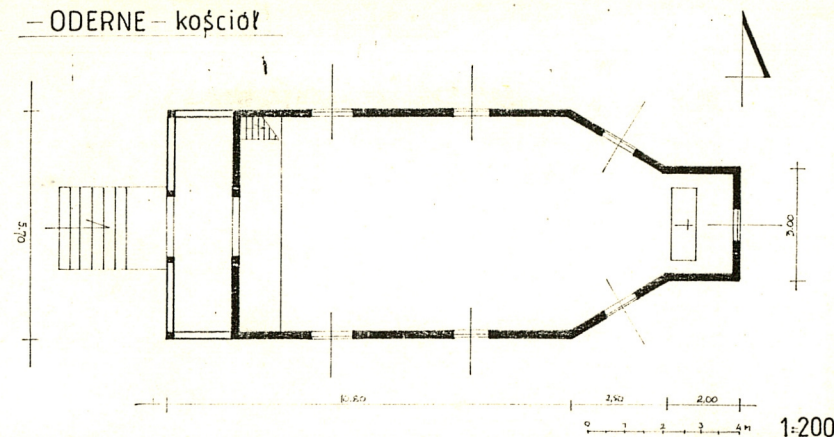
j.w.

10. Rejestr zabytków

Nr KS.A.772

data 17.05.1985

- ODERNE - kościół





Kościół pomocniczy p.w. Św. Stanisława Bpa wzniesiony został w roku 1898 z fundacji rodziny Stawiarskich, dziedziców wsi Oderne. Kościółek usytuowany na stoku wzniesienia, znajdował się w pobliżu zabudowań dworskich, z których obecnie zachowały się pozostałości zabudowań folwarcznych. Kościół wzniesli miejscowi cieśle z materiału z lasów dziedziców wsi. Pierwotnie była to mała budowla na planie prostokąta, rozbudowana na przełomie 1942 i 1943 roku o prezbiterium i przedsionek. Przy kościele znajdowała się prowizoryczna, wolnostojąca drewniana dzwonnica rozebrana w latach 1980-tych.

Kościół odnawiany był gruntownie w latach 1963-65 kiedy to zmieniono pokrycie dachu z gontowego na blachę, wymieniono podłogi.

Kościół drewniany, konstrukcji zrębowej, szalowany. Jednonawowy, pierwotnie z prezbiterium zamkniętym trójbocznie, niewyodrębnionym z korpusu, obecnie / po 1943/ rozbudowany o niewielkie prezbiterium zamknięte prostą ścianą. Od frontu niewielki przedsionek wzniesiony w konstrukcji szkieletowej. Kościół nakrywają smukłe dachy dwuspadowe / trójspadkowy nad prezbiterium /. Kościół bezstylowy, z wyposażeniem skromnym, późnobarokowym z pocz. XIX wieku.

Sytuacja. Kościół pomocniczy p.w. Św. Stanisława Bpa położony jest we wschodniej części wsi Oderne, po północnej stronie kamienistej drogi prowadzącej od szosy Uście Gorlickie - Kunkowa w kierunku wsi Nowica. Kościół stoi na stoku wzniesienia opadającego w kierunku zachodnim. Teren przykościelny ogrodzony jest drewnianym płotem sztachetowym, z dwoma bramkami od południa i zachodu. Od wschodu przylega do niego cmentarz. Teren przykościelny i cmentarz obsadzone są starodrzewem liściastym. Po stronie północnej / przed frontem kościoła / w obrębie ogrodzenia znajduje się prowizoryczna dzwonnica konstrukcji metalowej, z dzwonem nieustalonego odlewu.

Kościół drewniany, konstrukcji zrębowej, oszalowany. Orientowany, jednonawowy, z prezbiterium / rozbudowanym / zamkniętym prostą ścianą. Od zachodu do korpusu przysiędzenie konstrukcji szkieletowej. Kościół nakryty dachami dwuspadowymi / trójspadkowym nad prezbiterium /. Kościół bezstylowy, z wyposażeniem późnobarokowym.

Materiał, konstrukcja, technika.

Ława fundamentowa wykonana z kamienia łamanego wiązanego zaprawą cementowo-wapienną. Pod przedsionkiem z bloczków cementowych. Fundament wynosi zrąb ścian świątyni na znaczną wysokość niwelując znaczny spadek terenu od strony zachodniej. Przed frontem kościoła od strony zachodniej masywne jednobiegowe schody ujęte metalową balustradą.

Ściany świątyni wzniesione z drzewa iglastego, obrabianego mechanicznie. Belki ścian wiązane w węglach na " rybi ogon " z ostatekami przyciętymi równo z licem ścian. Belki pomiędzy sobą spinane drewnianymi tyblami. Z zewnątrz ściany kościoła oszalowane deskami przybijanymi w układzie pionowym na nakładkę prostą. Szalunek lakierowany olejno. Wewnątrz zrąb ścian surowy, pokostowany z ładną fakturą drewna.

Sklepienie pozorne, kolebkowe, w naturalnym kolorze drewna. Pod sklepieniem ściany spina belka tęczowa, wyodrębniająca pierwotne prezbiterium kościoła. Na belce data budowy.

Podłoga z desek układanych na legarach.

Otwory okienne duże, prostokątne, z oknami drobnokwaterowymi mocowanymi w futrynach skrzynkowych. Od wewnątrz futryny obwiedzione szerokimi, deskowymi opaskami.

Otwory drzwiowe. Drzwi przedsionka w otworze prostokątnym, dwuskrzydłowe, deskowo-spągowe, ze skrzydłkami od zewnątrz o nadbitych klepkach układanych w jodełkę. W nadprożu przeszklone nadświetle. W przejściu z przedsionka do nawy kościoła drzwi dwuskrzydłowe, mocowane w futrynie skrzynkowej, deskowo-spągowe, z analogiczną dekoracją klepkową, zdobioną / wzmacnianą / dodatkowo metalowymi ćwiekami. Drzwi wyposażone w zamki kowalskiej roboty z czasu powstania świątyni.

Dachy kościoła dwuspadowe, z odrębną kalenicą nad przedsionkiem. Nad prezbiterium połączyć dach trójspadkowy " gięta ". Dachy o więźbie krókwio-płatwiowej, kryte blachą. W kalenicy dachu mała, ośmioboczna wieżyczka na sygnaturkę nakryta dzwonołatym hełmem zakończonym kulą z krzyżem. Sygnaturka pobita blachą. Szczyt nad przedsionkiem nadwieszony, szalowany deskami przybijanymi w układzie pionowym na styk, dołem docinanymi w ozdobne " zęby ". Pole środkowe z dekoracją listwową w formie rozchodzących się promieni.

Wyposażenie wnętrza.

Ołtarz główny - o cechach późnobarokowych, poch. zapewne z pocz. XIX wieku, architektoniczny, o skromnym detalu stolarskim.



C.O. WK1. 1.

14. Kubatura

ok. 200 m<sup>3</sup>

### 15. Powierzchnia użytkowa

ok. 60 m<sup>2</sup>

## 16. Przeznaczenie pierwotne

kościół pomocniczy

## 17. Użytkowanie obecne

kościół pomocniczy

13. Prace budowlane i konserwatorskie, ich przebieg i dokumentacja

1942-43 - dobudowa prezbiterium i przedsionka  
1963-65 - odnowienie kościoła

19. stan zachowania (fundamenty, ściany zewnętrzne, ściany wewnętrzne, sklepienia, stropy, konstrukcje dachowe, pokrycie dachu, wyposażenie i instalacje)

Kościół zasadniczo w dobrym stanie technicznym. Więźba dachowa zaatakowana przez drewnojady, o osłabionej konstrukcji. Wymagane nowe pokrycie dachu / przywrócenie gontów /.

We wnętrzu, w zamierzeniu mieszkańców wprowadzenie szalunku / boazerii ! /. Swoją wartość artystyczną utracił ołtarz główny przez wymianę tabernakulum na większe, wykonane z jasnego drewna.

## 20. Najpilniejsze postulaty konserwatorskie

Otoczyć opieką konserwatorską.



21. Akta archiwalne (rodzaj akt, numer i miejsce przechowywania)

24. Uwagi różne

22. Bibliografia

1. Rocznik Diecezji Tarnowskiej za 1972 r. Tarnów 1972, s. 239.

25. Opracował

tekst **mgr Marek H. Grabski listopad 1995 r.**

imię, nazwisko, data, podpis

plany, rysunki **j.w. październik 1995 r.**

imię, nazwisko, data, podpis

zdjęcia fotogr. **j.w. Październik 1995 r.**

imię, nazwisko, data, podpis

miejsce przechowywania negatywów **PSOZ Nowy Sącz**

Karta po wypełnieniu podlega ochronie na podstawie przepisów prawa autorskiego

26. Adnotacje o inspekcjach, informacje o zmianach (daty, imiona i nazwiska wypełniających)

23. Źródła ikonograficzne i fotografia (rodzaj, miejsce przechowywania, sygnatury)

27. Załączniki



1. Miejscowość

O D E R N E

2. Obiekt (nazwa jak w karcie)

Kościół

pom. p.w. Sw. Stanisława Bpa

3. Zawartość wkładki (nazwa obiektu lub materiału uzupełniającego)

C.d. opisu + fotografie dodatkowe.



widok od zachodu

c.d. pkt 13.

W polu środkowym ołtarza rzeźbiony krucyfiks i liczne wota.

Ołtarze boczne - lewy, prowizoryczny, z umieszczoną rzeźbą NMP Niepokalanie Poczętej wykonaną w 1964 roku

- prawy o cechach neogotyckich z pocz. XX wieku, obecnie z obrazem Serca Pana Jezusa, współczesnym.

Ołtarzyk w przedsionku z figurą feretronu NMP.

Ponadto w kościele:

Droga krzyżowa, malowana z pocz. XX wieku.

Lichtarze ołtarzowe z k. XIX wieku

Sztandary z pocz. XX wieku.

Kościół posiada instalację elektryczną.



widok od zachodu

mgr Marek H. Grabski XI 1995 r.

Wkładkę założył: .....

(imię, nazwisko, data)

PSOZ Nowy Sącz

Miejsce przechowywania negatywów: .....





widok od wschodu



widok od południa



widok od półn-wsch.



widok od półn-zach.



1. Miejscowość

O D E R N E

2. Obiekt (nazwa jak w karcie)

Kościół  
pom. p.w. Św. Stanisława Bpa

3. Zawartość wkładki (nazwa obiektu lub materiału uzupełniającego)

Fot. dodatkowe.



wnętrze  
kościoła



Wkładkę założył: mgr Marek H. Grabski XI 1995 r.

(Imię, nazwisko, data)

PSOZ Nowy Sącz

Miejsce przechowywania negatywów:



БРОЗ НОМЛ РЭСБ

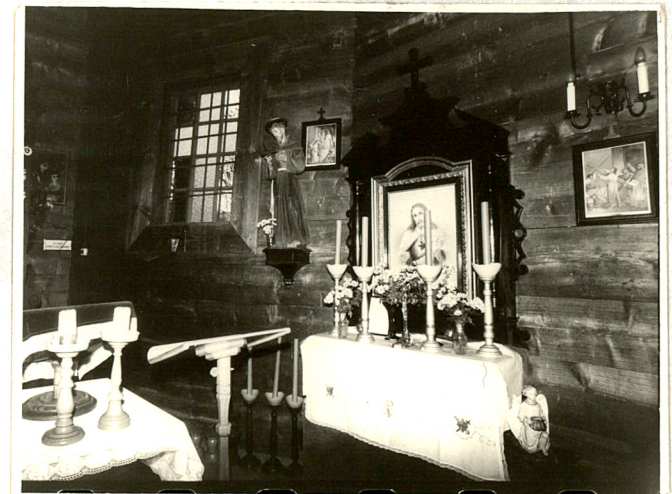
ШЕЛ МЭЛЕК Н° СЛАСКІ ХІ 1882 Л.



ołtarz boczny - lewy



ołtarz główny



ołtarz boczny - prawy

О Д В И Б

Бол. Б.М. 2м. 2001г. 2001г. 2001г.  
Косцюк

Бол. 2001г. 2001г.



1. Miejscowość

O D E R N E

2. Obiekt (nazwa jak w karcie)

Kościół  
pom. p.w. Św. Stanisława Bpa

3. Zawartość wkładki (nazwa obiektu lub materiału uzupełniającego)

Fot. dodatkowe.



ołtarzyk w przedsionku



przejście z przedsionka  
do nawy

Wkładkę założył: mgr M.H. Grabski XI 1995 r.  
(Imię, nazwisko, data)

PSOZ Nowy Sącz

Miejsce przechowywania negatywów: