

1. Obiekt

WOZOWNIA
w zespole zamku żupnego

2. Czas powstania

1834-6

3. Miejscowość

WIELICZKA

4. Adres

Wieliczka
Park Św. Kingi 6

nr hipoteczny.....

lub ewid. gruntów ... dz. nr 1044.....

5. Przynależność administracyjna

województwo.....małopolskie.....

gmina.....Wieliczka.....

6. Poprzednie nazwy miejscowości

7. Przynależność administracyjna przed 1.VI 1975

województwo.....krakowskie.....

powiat.....Kraków.....

8. Właściciel i jego adres

Skarb Państwa

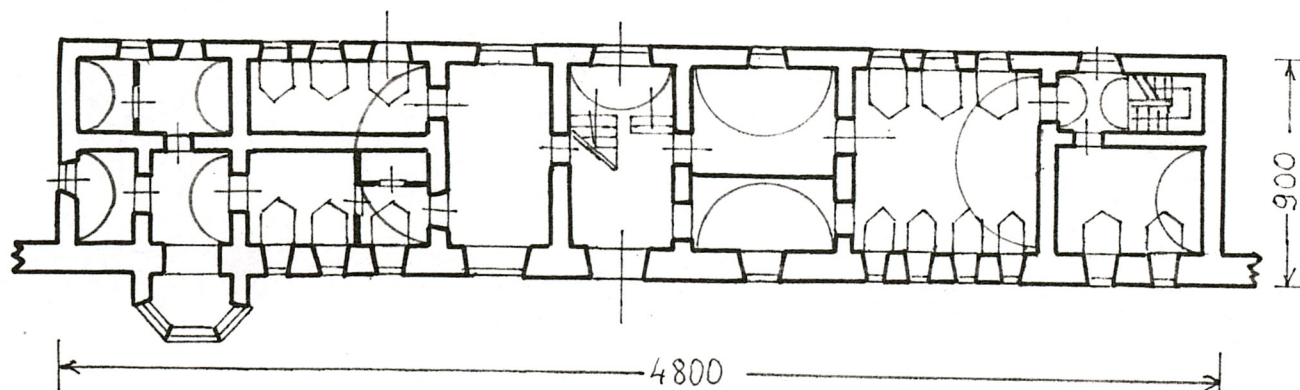
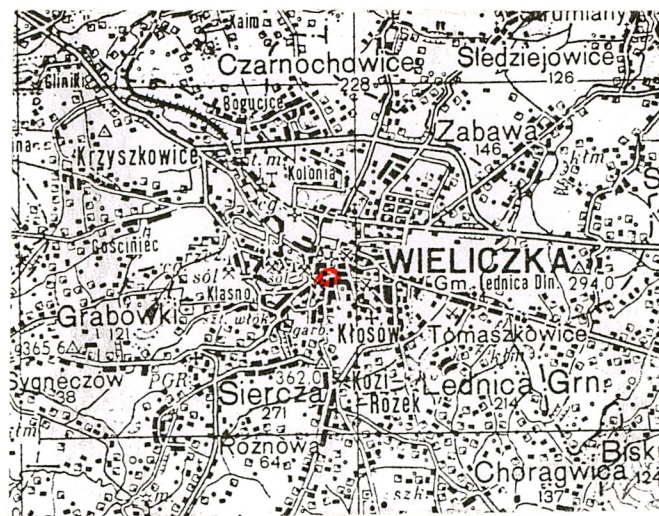
9. Użytkownik i jego adres

- Muzeum Żup Krakowskich w Wieliczce
32-020 Wieliczka, Park Św. Kingi 6
- Restauracja „Zamkowa”

10. Rejestr zabytków

Nr.....A-597.....data.....15.03.1988 r.....

130 1/3



1:300

Pierwotnie przy południowym murze zamkowym w miejscu dzisiejszego budynku znajdowały się zabudowania gospodarcze, a to: owsiarnia, pomieszczenie na uprzęż końską, mieszkanie szafarskie, magiel i stajnie. Budynek zachowany do dziś został wzniesiony w latach 1834-6, jako wozownia zamkowa. W 1901 r. został gruntownie przebudowany, na podstawie projektu z 1900 r., z przeznaczeniem na „kancelarie dla ck inżynierii salinarnej”. W latach II wojny światowej zdewastowany. Po 1945 doraźnie remontowany i adaptowany dla potrzeb przedszkola. Poddany gruntownym pracom konserwatorskim i adaptacji dla potrzeb Muzeum Żup Krakowskich w latach 1992 – 94.

Przykład architektury późnego historyzmu, z elementami klasycystycznymi.

Sytuacja: Budynek usytuowany jest w południowej części zespołu, w linii dawnego obwodu murów zamkowych. Jest usytuowany w osi wschód – zachód, dłuższym bokiem równolegle do kompleksu zamku żupnego. Po południowej stronie budynku dawny sad zamkowy, obecnie park Św. Kingi. Po stronie północnej część dziedzińca gospodarczego i współczesna aranżacja parkowa z relikami archeologicznymi w otoczeniu zamku żupnego. Budynek dostępny od strony północnej i południowej.

Materiał i konstrukcja: Budowla murowana z cegły, tynkowana. Detal architektoniczne kamienne. We wnętrzach sklepienia kolebkowe i stropy drewniane, belkowe z sufitami. Więźba dachowa drewniana. Dach kryty dachówką. Posadzki ceramiczne i podłogi drewniane. Stolarka architektoniczna współczesna, drewniana. Drzwi drewniane, płycinowe i przeszklone. Okna o podziałach krzyżowych, skrzynkowe, czteroskrzydłowe, ze ślaniem, czteropolowe oraz nowe z PCV, dwuskrzydłowe, ośmiopolowe. Część okien w partii parteru o wykroju zamkniętym od góry łukiem pełnym. Ze ślaniem, czterodzielne, piętnastopolowe. Schody o nowej konstrukcji żelbetonowej, stopnie kamienne.

Rzut: Budynek na rzucie wydłużonego prostokąta, w części jedno, w części dwutraktowy, z sienią na przestrzał. W partii południowo – zachodniej ryzalit o obrysie połowy ośmioboku regularnego.

Bryła: Budynek dwudzielny. Część wschodnia piętrowa, nakryta dachem dwuspadowym. Część zachodnia parterowa, nakryta dachem trójspadowym. W partii południowo – zachodniej płytki wieloboczny ryzalit.

Elewacje: Elewacje opracowane, jednolicie, rytmizowane dekoracyjnymi obramieniami okiennymi. Podziały poziome, między kondygnacyjne zaakcentowane gzymsem dwuosłupowym. Podobny gzyms podkreśla szczyty w elewacjach bocznych. Elewacja północna trzynastoosiowa. W partii parteru otwory ujęte w arkadowe obramienia kamienne, w partii zachodniej, parterowej, mniejsze, w opaskach tynkowych. Na piętrze okna o wykroju stojącego prostokąta, w obramieniach modelowanych w tynku, z dekoracyjnym odcinkiem gzymsu w nadprożu. Elewacja południowa trzynastoosiowa. W partii parteru małe okna o wykroju zamkniętym od góry łukiem półkolistym, bez obramień architektonicznych. W osi skrajnej zachodniej ryzalitowy wykusz wieloboczny, z trzema prostokątnymi oknami, bez dekoracji architektonicznej. W partii piętrowej osi przedostatniej od zachodu szeroka brama do sieni, z kamiennym, prostym portalem, wykrojona od góry łukiem spłaszczonym. Piętro opracowane analogicznie, jak w elewacji przeciwległej. Elewacje boczne - od wschodu ślepa, od zachodu jednoosiowa, obie z wydatnymi trójkątnymi szczytami budynku piętrowego.

Wnętrza: Układ wnętrz w części jedno, w części dwu traktowy, amfiladowy. W partii wschodniej część adaptowana na cele gastronomiczne. Brak detalu zabytkowego.

Wyposażenie: Współczesne, projektowane w charakterze stylowym architektury.

Instalacje: Instalacja elektryczna, wodna, kanalizacyjna. Centralne ogrzewanie. Wentylacja grawitacyjna i mechaniczna.

14. Kubatura	15. Powierzchnia użytkowa	6. Przeznaczenie pierwotne	17. Użytkowanie obecne
ok. 3000 m ³	ok. 800 m ²	Budynek gospodarczy, wozownia	Usługi gastronomiczne, Budynek administracyjny
18. Prace budowlane i konserwatorskie, ich przebieg i dokumentacja (po 1945 r.)		19. Stan zachowania (fundamenty, ściany zewnętrzne, ściany wewnętrzne, sklepienia, stropy, konstrukcje dachowe, pokrycie dachu, wyposażenie i instalacje)	
<p>- 1992 – 94 kompleksowy remont połączony z pełną modernizacją infrastruktury instalacyjnej i adaptacją na cele usług gastronomicznych. Dokumentacja projektowa i inwentaryzacyjna w zasobie Muzeum Żup Krakowskich w Wieliczce i w aktach WOSOZ Kraków.</p>		<p>Budynek w dobrym stanie technicznym, po kompleksowym remoncie adaptacyjnym. Fundamenty podbite, izolowane, po generalnym remoncie. Ściany zewnętrzne w stanie dobrym, nowe tynki i malowanie elewacji, kamieniarka po konserwacji. Ściany wewnętrzne w stanie dobrym. Stropy i sklepienia w stanie dobrym, po kompleksowym remoncie. Konstrukcja dachowa nowa, według inwentaryzacji dawnej, w dobrym stanie technicznym. Pokrycie po wymianie, doskonały stan techniczny. Wyposażenie w większości współczesne, dostosowane do charakteru stylowego budynku. Instalacje sprawne, bieżąco konserwowane.</p>	
20. Najpilniejsze postulaty konserwatorskie			
Bieżące utrzymanie budynku..			

21. Akta archiwalne i źródła ikonograficzne (rodzaj, numer i miejsce przechowywania)

- Akta w archiwum WO SOZ Kraków –teczka korespondencji „Wieliczka – Zamek”, decyzja o wpisie do rejestru zabytków l. dz. OZ-IV-3/88 z 15.03.1988 oraz dokumentacje konserwatorskie i projektowe prac z lat 1960-2002.
- Widoki, opisy i rysunki pomiarowe zamku, z różnych okresów, w Muzeum Żup Krakowskich w Wieliczce, Zbiory Ikonograficzne.

23. Uwagi różne

24. Opracowanie karty ewidencyjnej

tekst

Stowarzyszenie „Kultura i Natura” im. J. G. Pawlikowskiego.
październik 2002 r.

plany, rysunki

j.w.

zdjęcia fotogr.

j.w., październik 2002 r.

miejsce przechowywania negatywów

archiwum fotograficzne ROSiOŚK w Krakowie

KARTA PO WYPEŁNIENIU PODLEGA OCHRONIE NA PODSTAWIE PRZEPISÓW PRAWA AUTORSKIEGO

22. Bibliografia

- Z. Beiersdorf, B. Krasnowolski, *Wieliczka. Studium historyczno urbanistyczne-katalog zabytków*, PP. PKZ Kraków, mpis.1983, s. 39 - 40.
- A. Gaczol, *Zabytki sztuki w Wieliczce, lw./ Wieliczka. Dzieje miasta*, Kraków 1990, red. S. Gawęda, A. Jodłowski, J. Piotrowski, s. 333 - 355.
- *Katalog Zabytków Sztuki w Polsce*, t. I Województwo krakowskie, red. J. Szablowski, Warszawa 1953, s. 180.
- K. Kubik, *Dzieje rozbudowy zamku żupnego w Wieliczce XIII – XV w.*, Studia i Materiały do dziejów Żup Solnych w Polsce, t. VI;1977, 73-97.
- *Zabytki Architektury i Budownictwa w Polsce, województwo krakowskie*, t. 18, cz. 2, oprac. O. Dyba, M. Majka, Warszawa 1995, s. 285.

25. Adnotacje o inspekcjach, informacje o zmianach (daty, imiona i nazwiska wypełniających)

26. Załączniki

Wkładka nr 1.

1. Miejscowość

WIELICZKA

2. Obiekt (nazwa jak w karcie)

WOZOWNIA
w zespole zamku żupnego

3. Zawartość wkładki (nazwa materiału uzupełniającego)

Fotografie dodatkowe.



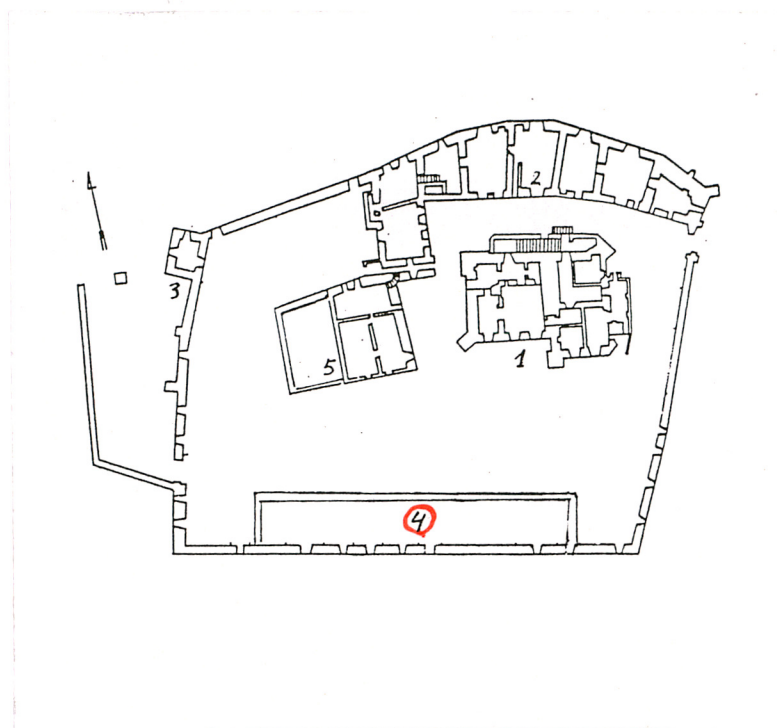
1. Widok od północy.



2. Widok od południowego - wschodu



3. Portal wejściowy



1. Widok od południowego – zachodu
2. Orientacja