

A B C D E F G H I J K L Ł M N O P R S T U V W X Y Z

Nr **MAŁOPOLSKIE**  
11942

1. Obiekt

**BOŻNICA**  
1305/11

2. Czas powstania

poł. w. XVIII

3. Miejscowość

**WIELICZKA**

11.



1 2



4. Adres **Wieliczka**  
**ul. Wiejska 11**

nr hipoteczny .....

5. Przynależność administracyjna

województwo **miejskie krakowskie**

gmina **Wieliczka**  
**pow. WIELICZKA**

6. Poprzednie nazwy miejscowości

**Siercza (przysiółek Klasno)**

7. Przynależność administracyjna  
przed 1. VI. 1975 r.

województwo **krakowskie**

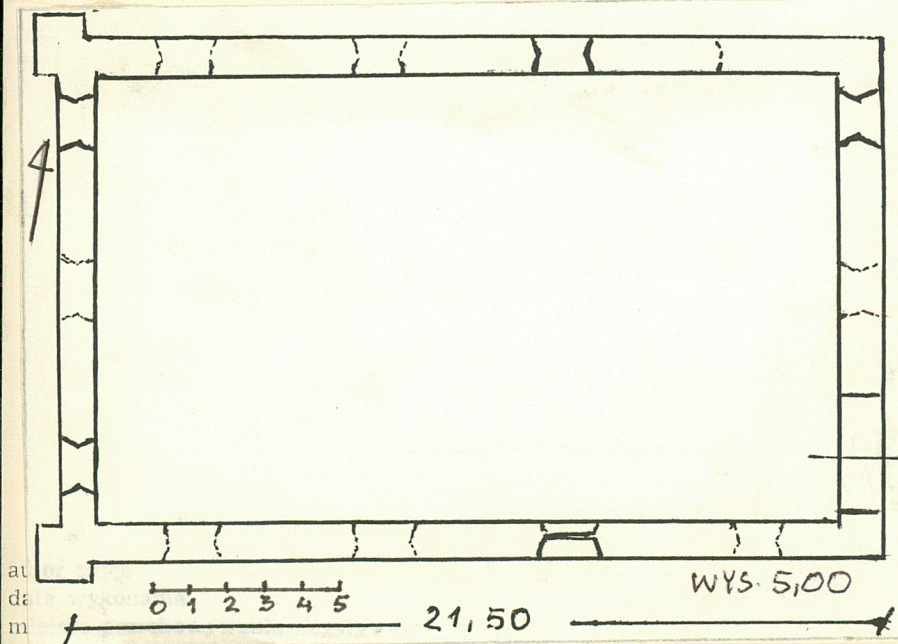
powiat **krakowski**

8. Właściciel i jego adres

9. Użytkownik i jego adres  
**Administracja: PGM Wieliczka,**  
**ul. Słowackiego**

10. Rejestr zabytków

Nr **A-520** data **20.11.1987**



1. widok ogólny od wsch., 2. widok  
wnętrza od zach., 3. rzut 1:200,  
4. plan sytuacyjny 1:5000 (zazna-  
czona granica Klasna i Wieliczki)



autor zdjęć: Krasnowolski, VII.1994



Osada żydowska wykształcona na Kłaśnie, w granicach wsi Siercza, przy historycznej granicy Wieliczki, staraniem właścicieli Sierczy - Lubomirskich, zapewne w wyniku przywileju Zygmunta Augusta zabraniającego Żydom osiedlania się w Wieliczce (1566) i wygnania Żydów z Bochni (1606). Murowana bożnica zbud. poł. w. XVIII, zaznaczona na planach fortyfikacyjnych Wieliczki 1777-9, na planie Nicolaschy'ego i Fleckhammera 1784-6 i planie L. E. Hrdiny 1818 oraz na planie katastralnym Sierczy 1846. Zde-wastowana w okresie okupacji hitlerowskiej 1939-45. Po 1945 przeznaczona na magazyn i ulegająca dalszej dewastacji. W rezultacie likwidacji stropów, załamania dachu, likwidacja wystroju. Remont zabezpiecza - jący z wykonaniem żelbetowego wieńca, skotwieniem ścian i nakryciem stalowym stropodachem 1980.

Barokowa, o cechach stylowych zatartych przez dewastacje.

13. Opis (sytuacja, materiał i konstrukcja, rzut, bryła, elewacje, dach, wnętrze, wyposażenie, instalacje)

1. Sytuacja. Bożnica usytuowana po zach. stronie centrum żydowskiej osady na Kłaśnie, w zespole osady (w historycznych granicach Sierczy). Orientowana, wolnostojąca, pomiędzy drogą (dzis. ul. Wiejską) od pd. a szkarpą opadającą ku pn.
2. Materiał, konstrukcja, technika. Murowana z kamienia łamanego (miejscowy pias-kowiec) z elementami ceglanymi. Wtórne uzupełnienia ścian cegłą fabryczną oraz pustakami betonowymi. Szkarpy narożne (2) z cegły fabrycznej. Pierwotnie tynk-owana zewnątrz i wewnątrz (zachowane reszty tynków). Nowy stropodach o kon-strukcji stalowej, osadzonej w wieńcu żelbetowym, dwuspadowy, o nieznacznym nachyleniu połaci, kryty blachą falistą. We wnętrzu wylewka cementowa. Wjazd wtórnie poszerzony, prostokątny, nad nim belka drewniana w wątku muru. Okna rozwiązane arkadowo (arkady o łukach koszowych), rozglifione konstrukcja arkad ceglana.
3. Rzut prostokątny. Wnętrze jednoprzestrzenne, z wtórnie ukształtowanym wjazdem od wsch.
4. Bryła prostopadłościenna, zniekształcona przez współczesną formę niskiego stro-podachu (w miejsce d. wysokiego dachu łamanego).
5. Elewacje ożywione arkadowymi otworami okiennymi (częściowo zamurowanymi), roz-mieszczonymi symetrycznie: w elewacjach krótszych (wsch. i zach.) po trzy, w dłuższych (pn. i pd.) po cztery. Przy narożnikach pd.-zach i pn.-zach ni-skie szkarpy (wtórnie dobudowane). Elewacja wsch. zniekształcona przez prze-bicie szerokiego wjazdu; zachowane okno pn., oba pozostałe zamurowane; nad ok-nem środkowym reszta dekoracji sztukatorskiej. Elewacja zach. z zachowanymi o-boma oknami skrajnymi i zamurowanym środkowym. Elewacja pn. z zachowanym oknem 2-gim od wsch. i zamurowanymi pozostałymi; z okna wsch. zachowany węgar zach. i fragment łuku (w związku z całkowitym przemurowaniem wsch. części ściany). Elewacja pd. z wnęką w miejscu okna 2-go od wsch. i całkowicie zamurowanymi po-ostałymi oknami; pod 2-gim oknem od wsch. zamurowany otwór z łukiem ceglanym o łuku odcinkowym.
6. Wnętrze jednoprzestrzenne; czytelne rozmieszczenie otworów.
7. Wyposażenie. W elewacji wsch. nad oknem środkowym reszta dekoracji sztukator-skiej, barokowej, poł. w. XVIII: wić roślinna z liśćmi i kwiatami. We wnętrzu fragmentarycznie zachowane tynki z pozostałościami polichromii, w. XIX/XX: na ścianie zach. (pod oknem pd.) pas ornamentalny na wysokości 1,50 - 1,70 m z napisem hebrajskim; na ścianie pd. (w części środkowej) fragment obramienia płyciny o motywach roślinnych (dekoracja patronowa).



|  |   |  |  |
|--|---|--|--|
| Kubatura<br><br>1.460 m <sup>3</sup>   | 15. Powierzchnia użytkowa<br><br>240 m <sup>2</sup> | 16. Przeznaczenie pierwotne<br><br>bożnica   | 17. Użytkowanie obecne<br><br>obiekt opuszczony; uprzednio magazyn |
| Prace budowlane i konserwatorskie, ich przebieg i dokumentacja<br>1980: Awaryjne zabezpieczenie. Skotwienie ścian, wykonanie wieńca żelbetowego, nakrycie całości tropodachem o konstrukcji stalowej, przemurowanie zagrożonych partii ścian, zamurowanie części otworów.  |   | 19. Stan zachowania (fundamenty, ściany zewnętrzne, ściany wewnętrzne, sklepienia, stropy konstrukcje dachowe, pokrycie dachu, wyposażenie i instalacje)<br><br>Stan zachowania zły. W wyniku awaryjnego zabezpieczenia i wcześniejszych przekształceń powojennych w znacznym stopniu zatarte cechy stylowe, zmiekształcona bryła, całkowicie zniszczony wystrój. Stan fundamentów i ścian (poza partiami przemurowanymi) zły, postępująca destrukcja materiału (zwłaszcza cegły i zaprawy). Nowe elementy w dobrym stanie technicznym. Reszty wystroju (sztukaterie, elementy dekoracji malarskiej wnętrza) w stanie złym, zagrożone dalszym niszczeniem. |  |
| 20. Najpilniejsze postulaty konserwatorskie<br>Wykonać inwentaryzację i rozwarstwienie wątków, w oparciu o ten materiał opracować konserwatorski projekt rewaloryzacji i adaptacji na cele kulturalne. Zrekonstruować pierwotną bryłę z wysokim dachem (w oparciu o analogie w architekturze synagogałnej z w. XVIII). Przywrócić charakter elewacji z usunięciem zamurówek w oknach, zaprojektować wejście. Zaprojektować wnętrze (wyposażenie - w zależności od przyjętej funkcji - mogłoby nawiązywać do synagogałnego). Wzmocnić konstrukcję ścian (z ochroną autentycznej substancji). Konserwować zachowane reszty wystroju (sztukaterie, dekoracje malarskie).<br>Uwaga: ze względu na krytyczny stan i wysokie wartości kulturowe bożnicy - zadanie o charakterze awaryjnym. |   |  |  |



21. Akta archiwalne (rodzaj akt, numer i miejsce przechowywania)

Plany Wieliczki w Muzeum Żup Krakowskich:

- trzy plany twierdzy wielickiej, 1777-9, sygn. zb. kartogr. 481, 486 i eksp. muzealna;
- plan Nicolaschy'ego i Fleckhammera, 1784-6, ekspozycja muzealna;
- plan Ludwika Emanuela Hrdiny, 1818, sygn. zb. kartogr. 492-516, sekcja 9.

23. Źródła ikonograficzne i fotografie (rodzaj, miejsce przechowywania, sygnatury)

22. Bibliografia

- Z. Beiersdorf, B. Krasnowolski, Wieliczka, studium historyczno - urbanistyczne, katalog zabytków, mps, PKZ Kraków 1983
- A. Gaczoł, Zabytki sztuki w Wieliczce, (w:) Wieliczka, dzieje miasta (do roku 1980), red. S. Gawęda, A. Jodłowski, J. Piotrowicz, Kraków 1990.

24. Uwagi różne

25. Wypełnił

mgr Bogusław Krasnowolski

.....  
imię i nazwisko

data VI - VII. 1994

26. Sprawdził

.....  
imię i nazwisko

data .....

27. Załączniki

wkładka (1)



1. Miejscowość  
WIELICZKA

2. Obiekt (nazwa jak w karcie)  
BOŻNICA

3. Zawartość wkładki (nazwa obiektu lub materiału uzupełniającego)  
fotografie



5



6



7



8



9



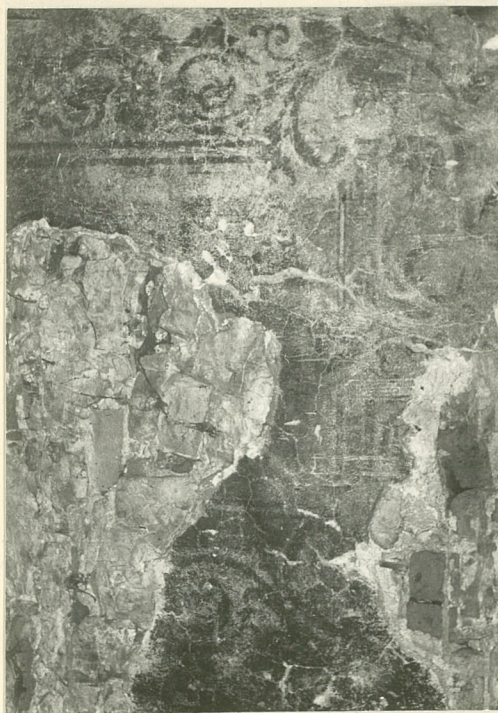
10

Wkładkę założył: mgr Bogusław Krasnowolski, VI-VII 1994  
(imię, nazwisko, data)

Miejsce przechowywania negatywów: B.Krasnowolski i PKZ Kraków

5. widok ogólny od pd., 6. widok od pn.-zach. na elewację pn., 7. widok wnętrza od wsch., 8. fragment dekoracji sztukatorskiej nad środkowym oknem w elewacji wsch., 9-10. fragmenty dekoracji malarskiej z inskrypcją hebrajską (wnętrze, ściana zach.) Wzór ODZ 1978 r.





10 - 12. fragment dekoracji malarskiej z motywami ornamentálnymi (wnętrze, ściana pd.)