

1. Obiekt

KOŚCIÓŁ PARAFIALNY p.w. Św. KLEMENSA

2. Czas powstania

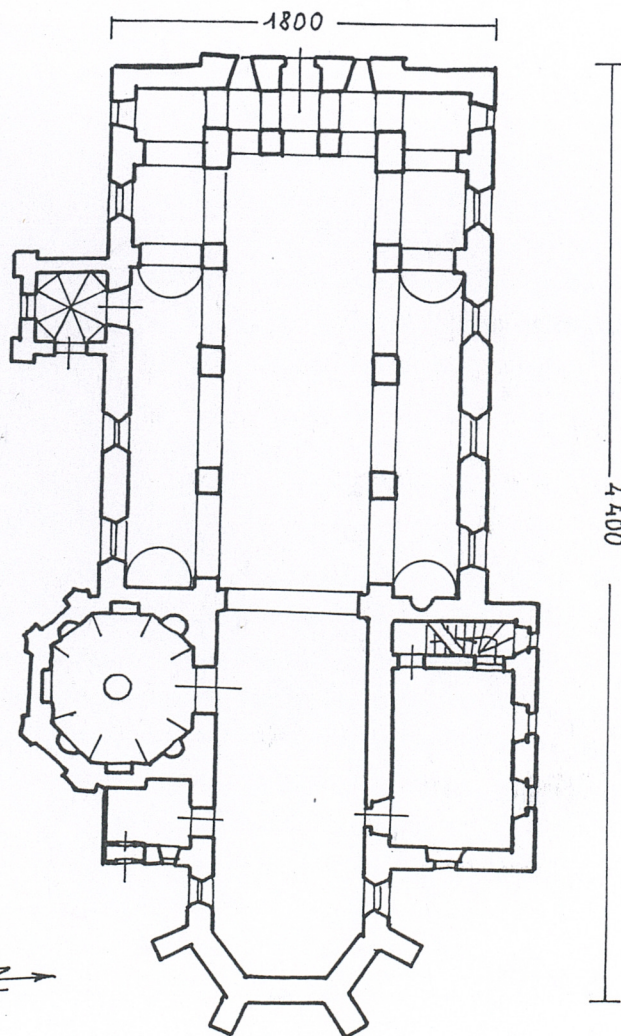
1804 - 1806

przebud. 1881-5, 1888 i 1979.

3. Miejscowość

WIELICZKA

11. Zdjęcia,



1:300

4. Adres Kościół parafialny  
p.w. Św. Klemensa

nr hipoteczny.....

lub ewid. gruntów.....dz. nr 1.....

5. Przynależność administracyjna

województwo.....małopolskie.....

gmina.....Wieliczka.....

Wieliczka

6. Poprzednie nazwy miejscowości

-

7. Przynależność administracyjna przed 1.VI 1975

województwo.....krakowskie.....

powiat.....Kraków.....

8. Właściciel i jego adres

Parafia rzymsko - katolicka przy kościele  
p. w. św. Klemensa w Wieliczce  
ul. Zamkowa 7

9. Użytkownik i jego adres

j. w.

10. Rejestr zabytków

Nr.....A-198.....data.....31.10.1970 r.....



Parafia w Wieliczce jest wzmiankowana od 1325 r. Kościół gotycki w miejscu dzisiejszego miał stanąć już XIII/XIV w. (być może w związku z lokacją 1289). Wygląd kościoła znany z widoków na planie Germana (1638) oraz późniejszych Nicolaschego i Fleckhammera z 1784 – 6 r. Ceglany, bezwieżowy, z prezbiterium zamkniętym wielobocznie i wyższą, szerszą nawą, z dwoma kaplicami z XVII w. W 1786 r. kościół uległ zniszczeniu na skutek zawału górniczego. Został w większej części rozebrany. Przetrwała kaplica Morsztynów z 1693 r., zbudowana przez Jana Ignacego Delamars, zdobiona we wnętrzu stiukami przez warsztat Baltazara Fontany. Starania o odbudowę kościoła od 1800. Uwieńczone powodzeniem w latach 1804-6. Kościół wzniesiono pod kierunkiem budowniczego salinarnego Macieja Józefa von Lebzelterna. Wykorzystano częściowo fundamenty gotyckie. Wieżę pokryto gontem. Prace we wnętrzu prowadzono w latach 1813-15. Projekty ołtarzy i konfesjonaliów budowniczy salinarny Päscht. Organy wprowadzone z firmy Kramkowskiego ze Lwowa. 1825 konsekracja kościoła, bp. tyniecko-tarnowski Tomasz Ziegler. Powstał kościół klasycystyczny, w typie józefińskim. Dzisiejszy wygląd kościół zyskał podczas rozbudowy w latach 1881 - 5. Rozbudowę przeprowadzono z inicjatywy ks. Zygmunta Goliana. Jej uwieńczeniem było podwyższenie wieży i przekształcenie fasady wg. projektu S. Odrzywolskiego w 1888 r. W 1979 r. rozbudowano zakrystię i bibliotekę.

Kościół w obecnej formie stanowi przykład architektury doby historyzmu z elementami zależnymi od wzorów józefińskich i późniejszych, z okresu późnego historyzmu. Jakością artystyczną wyróżnia się barokowa kaplica Morstinów.

**Sytuacja:** Kościół został wzniesiony w północnej części układu lokacyjnego z 1289 r., w sąsiedztwie zamku. Od wschodu teren kościelny ogranicza ul. Sikorskiego (dawniej Kościelna), od zachodu Zamkowa. Od północy kościół sąsiadował z Rynkiem Dolnym, od południa działka kościelna graniczyła z działkami zabudowy bloku przyrynkowego. Kościół do XIX w. otoczony był cmentarzem grzebalnym.

**Materiał i konstrukcja:** Budowla murowana z cegły, tynkowana, cokół obłożony okładziną kamienną. Detale architektoniczne kamienne (kaplica Morstinów). Krypty sklepienie kolebkowe. W kaplicy i kruchcie bocznej sklepienia. W nawie głównej, zakrystii i bibliotece sufity (w bibliotece współczesne stropy żelbetowe). W nawach bocznych płytkie sklepienie kolebkowe na gurtach. Więźba dachowa drewniana, krokwiowa, z usztywnieniami wzdłużnymi i poprzecznymi. Dach kryty blachą miedzianą. W prezbiterium posadzka kamienna, w nawach wylewka betonowa. Schody na chór drewniane. Okna kształtu stojącego prostokąta wykrojone od góry łukiem pełnym. Ślusarka w oknach i kolorowe przeszklenia. Drzwi drewniane, ozdobne.

**Rzut:** Kościół orientowany, trójnawowy, wzniesiony na rzucie wydłużonym. Prezbiterium jednoprzęsłowe, wydłużone, zamknięte wielobocznie (na fundamentach gotyckich). Korpus nawowy czteroprzęsłowy, z przęsłem chóru muzycznego od zachodu. Od zachodu kruchta w partii wieżowej złączonej z przęsłem chóru. Od południa kruchta na rzucie kwadratu i kaplica Morstinów, na centralnym rzucie wielobocznym. Od północy przylega do prezbiterium rozbudowany kompleks zakrystii i biblioteki na wydłużonym planie prostokąta.

**Bryła:** Fasada wieżowa. Wieżę wieńczy hełm z latarnią i ostrosłupowym zwieńczeniem. Korpus nawowy wyższy i szerszy od prezbiterium. Prezbiterium zamknięte wielobocznie, oszkarpowane. Dach akcentowany wieżyczką na sygnaturkę z barokowym hełmem z latarnią. Dachy dwuspadowe. Do korpusu od południa przylega niewielka kruchta zwieńczona kopułką z latarnią. Do prezbiterium przylega wyższa kaplica Morstinów wieloboczna, nakryta dachem wielospadowym. Od północy do prezbiterium przylega zakrystia i biblioteka nakryte dachem pulpitowym. Kościół halowy, z kryptami.

**Elewacje:** Elewacje opracowane oszczędnie, jednolicie. Wysoki cokół obłożony płytami kamiennymi. Skromny gzyms uskokowy, podokapowy. Elewacje korpusu nawowego z podziałami ramowymi. Prezbiterium oszkarpowane. Bogatsze podziały w partii fasady i w elewacji kaplicy Morstinów. Fasada wieżowa, w dolnej partii trójosiowa, z niewydatnym ryzalitem centralnym, z podziałem ramowym. W osi drzwi wejściowe w prostym obramieniu z parą niewielkich okien po bokach. Wyżej okno zamknięte od góry płytkim łukiem odcinkowym. Boczne partie fasady bez otworów i dekoracji architektonicznych. Szczyt odcięty daszkiem okapowym i gzymsem. Szczyt wolutowy, zaakcentowany obeliskowymi sterczynami i kulami. Wieża wtopiona w szczyt z zaakcentowanym podziałem na dwie kondygnacje. W osi od dołu okulus, powyżej wysokie, wąskie okno, zamknięte od góry łukiem półkolistym i tarcza zegarowa. Nad nią gzyms koronujący wsparty fryzem konsolkowym i niska kondygnacja wieńcząca z czworobocznym otworem z balkonem. Wieża zwieńczona wielobocznym, spłaszczonym hełmem z latarnią. Elewacje boczne korpusu nawowego pięcioosiowe. W prezbiterium po jednym oknie między masywnymi przyporami. Na ścianie wschodniej prostokątna płycina, w której pełnoplastyczny krucyfiks. Elewacja kaplicy Morstinów artykułowana pilastrami, między którymi okna o wykroju prostokątnym. Na ścianie południowej dekoracyjny kartusz kamienny z inskrypcją fundacyjną i kommemoratywną.



14. Kubatura	15. Powierzchnia użytkowa	6. Przeznaczenie pierwotne	17. Użytkowanie obecne
ok. 8500 m <sup>3</sup>	ok. 800 m <sup>2</sup>	Kościół parafialny	Kościół parafialny
18. Prace budowlane i konserwatorskie, ich przebieg i dokumentacja (po 1945 r.) <ul style="list-style-type: none"> <li>- Przebudowa zakrystii i biblioteki w 1979 r. Kompleksowy remont więzby dachowej i wymian pokrycia dachowego 1980 r. Kompleksowy remont kaplicy Morstinów 1990-92. Prace konserwatorskie we wnętrzu przy wyposażeniu kościoła lata 1995 – 2000. Dokumentacja projektowa i inwentaryzacyjna w aktach WOSZ Kraków i w urzędzie parafialnym.</li> </ul>		19. Stan zachowania (fundamenty, ściany zewnętrzne, ściany wewnętrzne, sklepienia, stropy, konstrukcje dachowe, pokrycie dachu, wyposażenie i instalacje) <p>Budowla w dobrym stanie technicznym. Fundamenty bez widocznych uszkodzeń konstrukcyjnych, niejednolite. Ściany zewnętrzne w stanie dobrym. Ściany wewnętrzne w stanie dobrym, polichromia wnętrza wymaga odnowienia. Stropy w stanie dobrym. Konstrukcja dachowa, po remoncie w dobrym stanie technicznym. Pokrycie po wymianie, doskonały stan techniczny. Wyposażenie stan dobry i dość dobry, w części wymaga zabiegów konserwatorskich. Instalacje sprawne, monitorowane.</p>	
20. Najpilniejsze postulaty konserwatorskie <p>kontynuacja prac konserwatorskich przy wystroju i wyposażeniu kościoła. Odnowienie fasady, malowanie elewacji. Wprowadzenie do wnętrza nawy posadzki o formach historycznych.</p>			

21. Akta archiwalne i źródła ikonograficzne (rodzaj, numer i miejsce przechowywania)

- Akta w archiwum WO SOZ Kraków –teczka korespondencji „Wieliczka - Kościół parafialny p.w. św. Klemensa”.
- Rysunki M. Seykotta z ok. 1863 r. /w:/ Rękopisy do dziejów Wieliczki, t. II, ryc. 1, 142, 144, . Muzeum Narodowe w Krakowie, Oddział XX. Czartoryskich, sygn. III/2965, t. II.
- Widoki kościoła gotyckiego z lat od 1638 do XVIII w., w Muzeum Żup Krakowskich w Wieliczce, Zbiory Ikonograficzne.

## 23. Uwagi różne

## 24. Opracowanie karty ewidencyjnej

tekst

Stowarzyszenie „Kultura i Natura” im. J. G. Pawlikowskiego.  
październik 2002 r.

plany, rysunki

j.w.

zdjęcia fotogr.

j.w., październik 2002 r.

miejsce przechowywania negatywów

archiwum fotograficzne ROŚIOŚK w Krakowie

KARTA PO WYPEŁNIENIU PODLEGA OCHRONIE NA PODSTAWIE PRZEPISÓW PRAWA AUTORSKIEGO

## 22. Bibliografia

- Z. Beiersdorf, B. Krasnowolski, *Wieliczka. Studium historyczno – urbanistyczne - katalog zabytków*, PP. PKZ Kraków, mpis. 1983, s. 17.
- A. Gaczoł, *Zabytki sztuki w Wieliczce*, /w:/ Wieliczka. Dzieje miasta, Kraków 1990, red. S. Gawęda, A. Jodłowski, J. Piotrowski, s. 333 - 355.
- *Katalog Zabytków Sztuki w Polsce*, t. I Województwo krakowskie, red. J. Szablowski, Warszawa 1953, s. 178 - 9.
- Ł. Walczy, *Uposażenie kościoła parafialnego Św. Klemensa w Wieliczce do 1772 r.*, Studia i Materiały do dziejów Żup Solnych, t. XVII – XVIII, s. 85 – 114 i 53 – 100.
- Ł. Walczy, *Dzieje kościoła parafialnego Św. Klemensa w Wieliczce do 1785 r.*, Studia i Materiały do dziejów Żup Solnych, t. 21, 2001, s. 7-28.
- *Zabytki Architektury i Budownictwa w Polsce, województwo krakowskie*, t. 18, cz. 2, oprac. O. Dyba, M. Majka, Warszawa 1995, s. 284.

25. Adnotacje o inspekcjach, informacje o zmianach (daty, imiona i nazwiska wypełniających)

## 26. Załączniki

Wkładka nr 1 - 3.



1. Miejscowość	2. Obiekt (nazwa jak w karcie)	3. Zawartość wkładki (nazwa materiału uzupełniającego)
WIELICZKA	KOŚCIÓŁ PARAFIALNY p.w. Św. KLEMENSA	c.d. poz. 13; Opis. Fotografie dodatkowe.

c.d. poz. 13; Opis:

Elewacja zakrystii i biblioteki trójosiowa, dwukondygnacyjna, bez dekoracji architektonicznej.

Wnętrza: Kościół trójnawowy, halowy, z wydłużonym prezbiterium, kaplicą boczną i kruchtą od południa. Od północy zakrystia i skarbiec. Korpus nawowy czteroprzęsłowy, z przesłem chóru muzycznego od zachodu. W partii wieżowej kruchta zachodnia. Od południa kruchta przy skrajnej osi zachodniej nawy i kaplic Morstinów przy skrajnej osi zachodniej prezbiterium. Od północy rozbudowany kompleks zakrystii i biblioteki. Zejście do krypty przez portal pod ołtarze zamykającym nawę południową. Przejście do biblioteki przez drzwi w podstawie ołtarza zamykającego nawę północną.

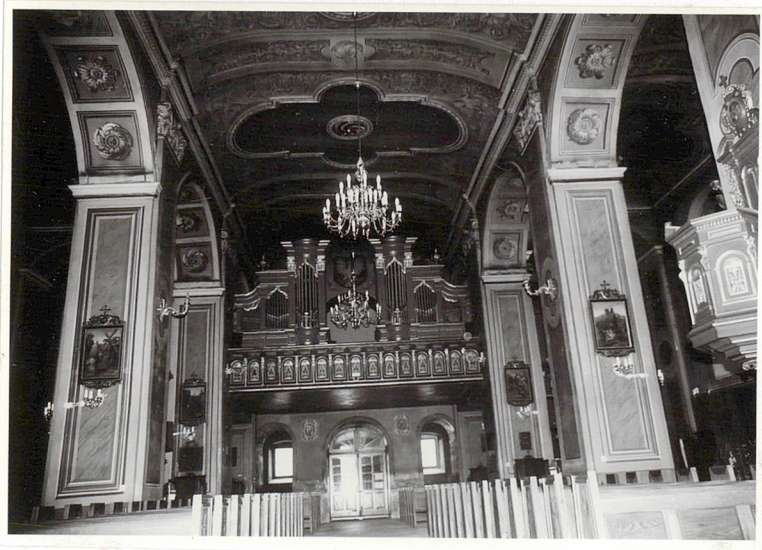
Wypozażenie: Przewaga wyposażenia z XVIII w., barokowego i z początku XIX w. W kaplicy Morstinów fragmentarycznie zachowana dekoracja stiukowa z 1693 r autorstwa Baltazara Fontany oraz ołtarz barokowy, w. XVIII z obrazem Veraikon z XVII w. W kruchcie ołtarz z barokowym krucyfiksem na tle Jerozolimy (XVIII w. Chór muzyczny z XIX w., organy z firmy Kramkowskiego ze Lwowa. Neogotyckie i klasycystyczne nagrobki kamienne z 1 ćw. XIX w.

Instalacje: Elektryczna, wodna, kanalizacyjna. Centralne ogrzewanie. Odgromienie.



1. Elewacja północna
2. Prezbiterium od wschodu
3. Widok od południowego - wschodu





1. Elewacja południowa
2. Nawa boczna północna
3. Widok ku prezbiterium
4. Widok na chór muzyczny
5. Nawa boczna południowa
6. Przęsło chórowe nawy południowej



1. Miejscowość

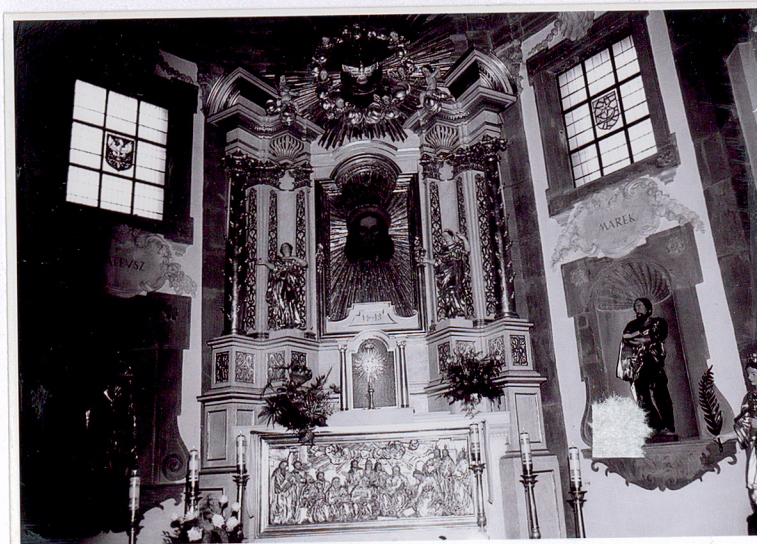
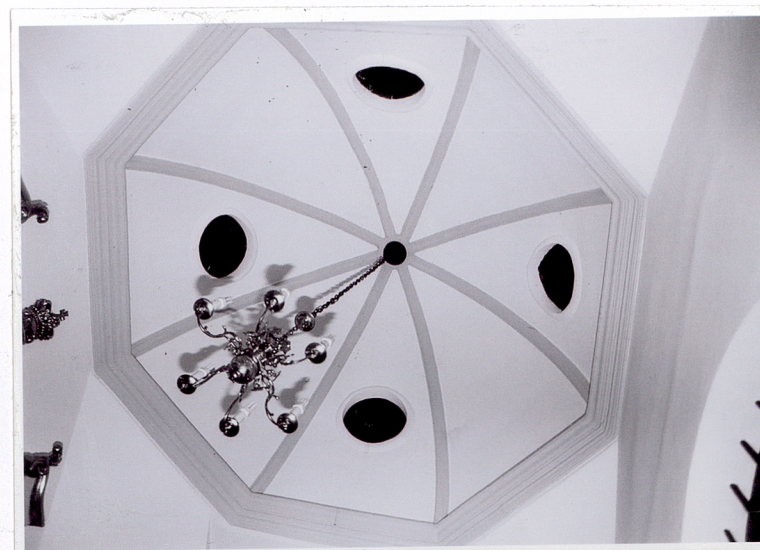
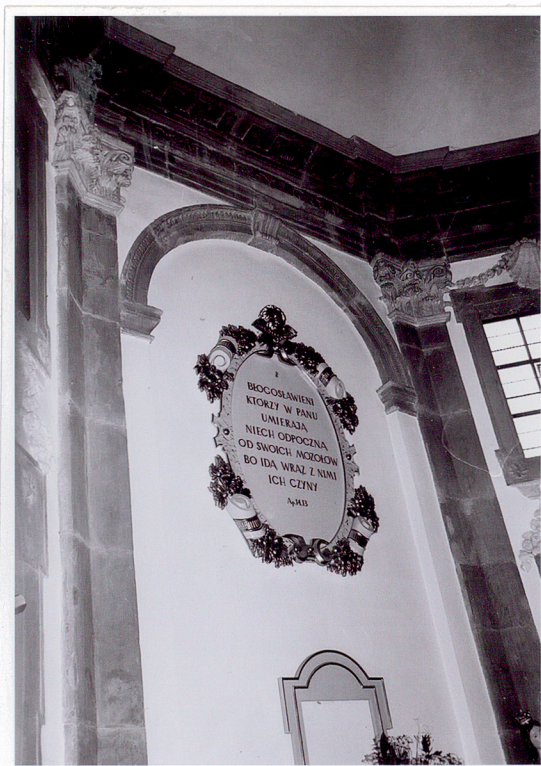
WIELICZKA

2. Obiekt (nazwa jak w karcie)

KOŚCIÓŁ PARAFIALNY p.w. Św. KLEMENSA

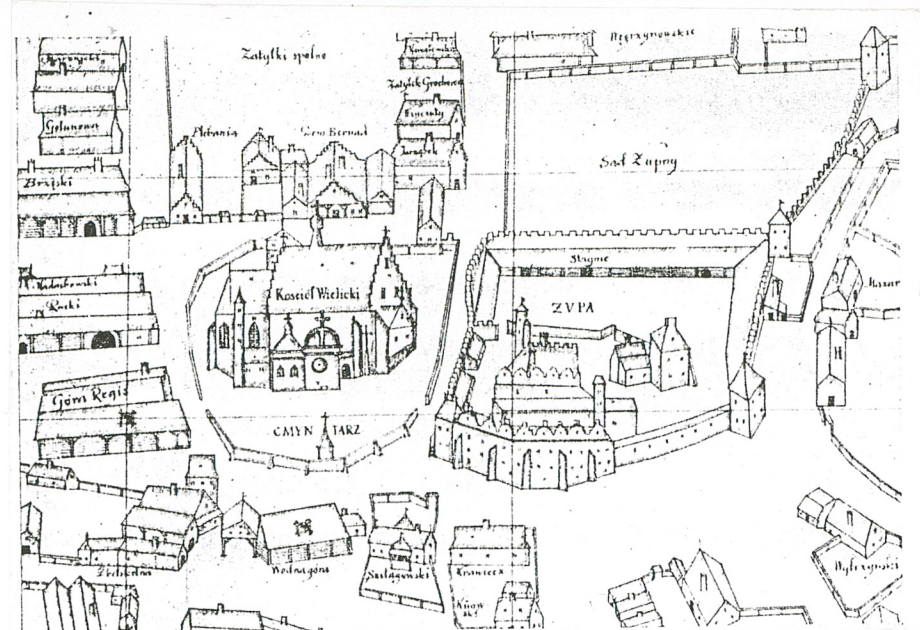
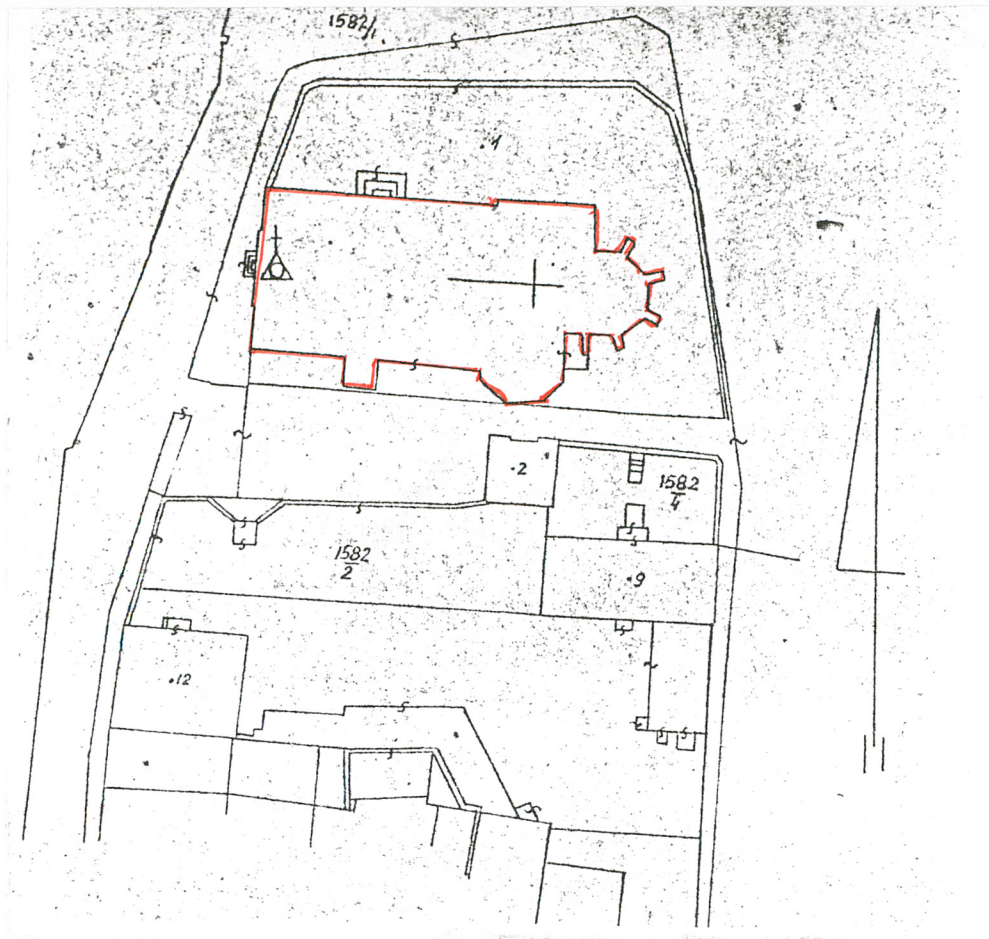
3. Zawartość wkładki (nazwa materiału uzupełniającego)

c.d. poz. 13; Opis. Fotografie dodatkowe.



1. Wnętrze kaplicy Morstinów
2. Sklepienie kruchty południowej
3. Ołtarz główny w kaplicy Morstinów
4. Portal wejścia do krypty, nawa południowa





1. Orientacja
2. Kościół na planie miasta z 1638,  
autorstwa Marcina Germana
3. Rysunek M. Seykotta z ok. 1863 r.