

OŚRODEK DOKUMENTACJI
ZABYTEKÓW W WARSZAWIE

KARTA EWIDENCYJNA ZABYTEKÓW
ARCHITEKTURY I BUDOWNICTWA

A B C D E F G H I J K L M N O P R S T U V X Y Z Nr

11156

1. Obiekt

BUDYNEK MIESZKALNY - KAMIENICA Rynek nr 19

2. Czas powstania

XVI - XIX w.

3. Miejscowość

TARNÓW

11. Zdjęcia, rzut, przekrój, sytuacja, orientacja



4. Adres Tarnów

Rynek nr 19

nr hipoteczny

5. Przynależność administracyjna

województwo małopolskie

gmina Tarnów p.m.

6. Poprzednie nazwy miejscowości

7. Przynależność administracyjna

przed 1 VI 1975

województwo krakowskie

powiat Tarnów

8. Właściciel i jego adres

9. Użytkownik i jego adres

J.W.

10. Rejestr zabytków

Nr 1451-3-17/46 data 19.05.1947

12. Autorzy, historia obiektu, określenia stylu.

Kamienica Rynek 19 położona jest w północno-wschodnim narożniku rynku, na historycznej działce lokacyjnej, powiększonej o część sąsiedniej, należącej do nr 18. - ukształtowana została z istniejących początkowo dwu odrębnych budynków. Pierwotna forma zabudowy parceli nie jest znana. Najstarsze zabudowania drewniane ulegały kilkakrotnym pożarom (1494, 1623, 1743) oraz regulacjom prowadzonym w związku z odbudowami. Najprawdopodobniej w 2 połowie XVI wieku, w zachodniej części działki wzniesiono murowany, podpiwniczony dom o dwuosiowym układzie z szeroką sienią i podcieniami, zapewne już wtedy piętrowy. Z początkiem następnego stulecia zabudowana mogła być część wschodnia murowanym domem podcieniowym. Obydwa budynki, wzorem innych kamienic rynkowych posiadały w tylnej części działki zabudowę drewnianą z wielkimi izbami, tzw. świetlicami. Zabudowę drewnianą działek przyrynkowych poświadczają archiwalne plany z XVIII stulecia, w tym plan Artura von Grottingera z 1796 roku. W 1735 roku, według kronik miasta, pożar miasta objął północną pierzeję rynku, w wyniku czego obie budowle straciły dachy i drewnianą zabudowę izby tylnej i oficyn. W 1743 roku obie pozostawały jeszcze nieodbudowane. Wg zapisów miejskich kamienica zachodnia na parceli nazwana była "Wilkinsonowską", a wschodnia "Machowskiego".

Z końcem XVIII stulecia kamienice uległy gruntownym przebudowom, związanym ze zmianami zarówno funkcji, jak i dostosowaniem się do nowej sytuacji ekonomicznej, w jakiej znalazł się Tarnów w 2 poł. XVIII w.

Dotychczasowe kamienice podcieniowe, tworzące jednolitą linię zabudowy pierzeji, ulegały przebudowom na skromniejsze domy.

c.d. wkł. 1.

13. Opis (sytuacja, materiał i konstrukcja, rzut, bryła, elewacje, wnętrze, wyposażenie, instalacje).

Sytuacja. Kamienica usytuowana jest w zwartej zabudowie północnej pierzei rynku. Jest jedną z trzech malowniczych kamienic podcieniowych, występujących poza linię zabudowy pierzei północnej.

Kamienica murowana z cegły, z użyciem kamienia, tynkowana, z zabudową oficynową, scaloną w pocz. XX wieku. Obecnie przekształcana w jedno wnętrze z budynkiem nr 18., z d. wewnętrznym dziedzińcem nakrytym świetlikiem otwartym we wszystkich kondygnacjach. Część frontowa kamienicy dwupiętrowa, dwuczęściowa, z podcieniem w części zachodniej. Piwnice kamienicy ze sklepieniami komorami z XVI wieku (część przednia), z komorą przedprogową pod podcieniem. Piwnice pod częścią oficyn z przełomu XIX i XX stulecia. Podcień parteru sklepiony, z reliktem dekoracji malarskiej z XVIII wieku. Elewacje kamienicy przekształcane w 1913, 1946-49 i 2000 roku. W części zachodniej z podwyższoną attyką i nowym detalem neorenesansowym.

Materiał, konstrukcja, technika.

Ławy fundamentowe budynku wykonane z kamienia, podbite betonem. Mury piwnic mieszane, o wątkach ceglanych i kamiennych. W większości z licem uzupełnionym podczas trwającego obecnie remontu. Komory piwniczne pod częścią południową i północną budynku nakryte sklepieniami kolebkowymi ceglany. Pod częścią środkową (dziedzińcem) strop płaski, masywny, otynkowany. Mury kondygnacji naziemnych murowane z cegły na zaprawie wapienno-piaskowej, tynkowane, w stanie surowym. Nad kondygnacjami naziemnymi stropy płaskie, masywne. Posadzki we wszystkich pomieszczeniach betonowe. Pomieszczenia we wszystkich kondygnacjach otwarte dużymi arkadami o półkolistych wykrojach. W kondygnacji I i II piętra rodzaj galerii, nakrytej górami świetlikiem o metalowo-szklanej konstrukcji. W pomieszczeniach frontowych (południowych) budynku nad pomieszczeniami stropy masywne z podciągami, wspartymi częściowo na kolumnach betonowych doryckich. Otwory w tej części pomieszczeń prostokątne. Dachy budynku dwuspadowe, tzw. stropodachy kryte blachą. Klatki schodowe ze schodami betonowymi.

Elewacje budynku. Elewacja frontowa (od rynku) dwuczęściowa, z wysuniętą częścią zachodnią, z podcieniem. Podcień o dwu arkadach o półkolistym wykroju, wspartych pośrodku na filarze o ściętych narożnikach. Od strony wschodniej masywna szkarpa, oprawiona płytami piaskowca. Kondygnacja parteru i piętra tej części tynkowana gładko, białkowana. W niej od południa dwa otwory okienne prostokątne, o profilowanych obramieniach, z oknami skrzyżkowymi, dwuskrzydłowymi, czteropolowymi. Analogiczne okienko od strony wschodniej tej części. Kondygnacja piętra II dzielona szerokimi gzymsami profilowanymi w okładzinie, z ceglany, starannie spoinowanym licem. W niej od frontu dwa małe okienka o spłaszczonych łukach odcinkowych w nadprożach. Analogiczne okienko od strony wschodniej tej części. Nad kondygnacją II szeroka, neorenesansowa attyka ujęta profilowanymi gzymsami, osłoniętymi dachówką z rytmicznie rozmieszczonymi jednolalkowymi półtralkami. W zwieńczeniu sterczyny o szerokich postumentach, zakończone rodzajem namiotowych daszków. W obrębie attyki taras widokowy. Elewacja części wschodniej budynku dwuczęściowa, czteroosiowa, o detalu architektonicznym neorenesansowym. W kondygnacji parteru dwie arkady o półkolistym wykroju, czasowo zablendowane. Płaszczyzna tej części elewacji tynkowana gładko.

c.d. wkł. 1.

<p>14. Kubatura przed przebudową</p> <p>7 343 m³</p>	<p>15. Powierzchnia użytkowa zabudowy przed przebudową 618 m²</p>	<p>16. Przeznaczenie pierwotne</p> <p>kamienica mieszkalna</p>	<p>17. Użytkowanie obecne</p> <p>centrum usługowe</p>
<p>18. Prace budowlane i konserwatorskie, ich przebieg i dokumentacja</p> <p>Zob. pkt 12.</p>		<p>19. Stan zachowania (fundamenty, ściany zewnętrzne, ściany wewnętrzne, sklepienia, stropy, konstrukcje dachowe, pokrycie dachu, wyposażenie i instalacje)</p> <p>Budynek w trakcie gruntownej przebudowy wewnątrz.</p>	
		<p>20. Najpilniejsze postulaty konserwatorskie</p>	

21. Akta archiwalne (rodzaj akt, numer i miejsce przechowywania)

1. Sąd Rejonowy w Tarnowie. Wydział Ksiąg Wieczystych - [REDACTED]
2. Archiwum Państwowe w Krakowie. Oddział w Tarnowie. Akta m. Tarnowa. Wydział Architektury - sygn. AU-194 a.

22. Bibliografia

1. Tarnów. Wielki Przewodnik. Pr.zb. pod red. Stanisława Potępy, T. 1, Stare Miasto, Tarnów 1994.
2. Potępa St., Złota Era Tarnowa, Tarnów 1998.
3. Dokumentacja historyczna kamienicy Rynek nr 19. Oprac. M. Dayczak-Domanasiewicz. PKZ Kraków 1976. (Arch. PSOZ Tarnów - sygn. 338 D).
4. Kamienica Rynek 19. Badania architektoniczne. Oprac. L. Szukiewicz, A. Hoszowska. PKZ Kraków 1979. (Archiwum PSOZ Tarnów - sygn. 389 D).

23. Źródła ikonograficzne i fotograficzne (rodzaj, miejsce przechowywania, sygnatury)

24. Uwagi różne

25. Opracował

tekst mgr Marek H. Grabski wrzesień 2002 r.
..... imię, nazwisko, data, podpis

plany, rysunki j.w. wrzesień 2002 r. + reprodukcje
..... imię, nazwisko, data, podpis

zdjęcia fotogr. j.w. wrzesień 2002 r.
..... imię, nazwisko, data, podpis

miejsce przechowywania negatywów archiwum autora

KARTA PO WYPEŁNIENIU PODLEGA OCHRONIE NA PODSTAWIE PRZEPISÓW PRAWA AUTORSKIEGO !

26. Adnotacje o inspekcjach, informacje o zmianach (daty, imiona i nazwiska wypełniających)

27. Załączniki

1. Miejscowość	2. Obiekt (nazwa jak w karcie)	3. Zawartość wkładki (nazwa obiektu lub materiału uzupełniającego)
T A R N Ó W	Budynek mieszkalny - Kamienica - Rynek nr 19.	C.d. tekstu + ilustracje.

c.d. pkt 12.

Typ kamienicy rodzinnej, o charakterystycznym układzie funkcjonalnym z handlowym parterem i mieszkalną kondygnacją piętra, zaczął w tym czasie ustępować miejsca schematowi domu czynszowego, w którym najważniejszą zasadą stało się maksymalne wykorzystanie powierzchni użytkowej. Sprzyjał temu w tym czasie popyt na wynajem, związany z osiedlaniem się licznej rzeszy urzędników i wojskowych z monarchii austriackiej, szukających kwater w centrach galicyjskich miast.

Przebudowa dokonana w 2 poł. XVIII wieku objęła likwidację w kamienicy po stronie wschodniej podcienia, natomiast filar kamienicy zachodniej został wówczas oszkarpowany. Uzupełniono spalone wcześniej zaplecze działek nowymi oficynami, rozmieszczonymi przy bocznych granicach wspólnej posesji. W 1848 roku zabudowa oficynowa ulega przebudowie, przez co powiększa się wspólne podwórze wewnętrzne. W 1893 roku kamienica po stronie wschodniej była w złym stanie technicznym, grożąc zawaleniem. Pracami przy jej przebudowie kierował wówczas budowniczy inż. Franciszek Hackbeil (1850-1932), zatrudniony przez właściciela, Jude Engela. W 1911 roku właścicielem obu części był już Sender Postrong. W złym stanie technicznym znajdowały się oficyny kamienicy, z których część, położona przy tzw. zachodniej ścianie, uległa zawaleniu. W 1913 roku Postrong przebudował oficyny, nadbudowując piętro od strony ul. Kapitulnej. W tym samym czasie zburzona została do fundamentów część wschodnia kamienicy od strony rynku i po odbudowie została scalona z zachodnią.

verte!

Wkładkę założył : mgr M.H.Grabski IX 2002 r,

(imię, nazwisko, data)

Miejsce przechowywania negatywów: arch. autora

c.d. pkt 13.

Kondygnacja piętra tej części elewacji frontowej wydzielona profilowanym, okutym gzymsem działowym. W niej trzy prostokątne otwory okienne, szklone taflowo, o neorenesansowych obramieniach, flankowanych pilastrami. W partiach nadprożnych podtrzymują one wydatne belkowania. W podokiennikach ujęte gzymsowaniami z wyprofilowanymi płycinami. Analogicznie opracowane otwory okienne kondygnacji piętra II, zwieńczone niską ścianką kolankową z małymi otworami wentylacyjnymi poddasza i szerokim, występującym gzymsem koronującym.

Elewacje dawnym oficyn od strony ulicy Kapitulnej prze komponowane, z detalem architektonicznym neobarokowym. Elewacja dwuczęściowa, odpowiadająca podziałem dwóm oficynom stojącym na działce. Część wschodnią elewacji wyższa, dwuosiowa. W kondygnacji parteru tynkowana, z rowkami boniowania, otworem okiennym i wejściem o wykrojach prostokątnych. W kondygnacji I i II piętra tynkowana gładko i białkowana. W piętrze I dwa otwory okienne prostokątne, typu porte-fenetre w profilowanym obramieniu, z półkolistymi gzymsami w nadprożu. W kondygnacji II piętra otwory prostokątne, z masywnymi podokiennikami i gzymsami odcinkowymi na konsolkach w nadprożach okien. Wysoka ścianka kolankowa wydzielona gzymsami, z pięcioma małymi prostokątnymi otworami okiennymi rozdzielonymi konsolami, podtrzymującymi wysunięty gzyms koronujący o bogatym profilu. Część zachodnią elewacji trzyosiowa, o skromniejszym opracowaniu detalem architektonicznym. Kondygnacja parteru z trzema otworami wejściowymi (zablendowanymi) o łukach odcinkowych w nadprożach. Kondygnacja o licu ceglanym, nie wyprawionym. Kondygnacja I piętra tynkowana gładko, opracowana kolorystycznie. Wydzielona profilowanymi gzymsami działowymi, okutymi. Otwory okienne prostokątne o profilowanych obramieniach z masywnymi podokiennikami. Okna jednoskrzydłowe szklone taflowo. W kondygnacji II piętra ogzymsowany trapezowaty przyczółek, w którym duże półkolistie okno o drobnych podziałach. Po bokach odcinki stropodachu, okute i otoczone ozdobną, kutą balustradką metalową.

c.d. pkt 12.

Projekty przebudów oficyn i kamienicy przygotowali inżynierowie Maksymilian Einhorn i Franciszek Hackbeil.

Po 1945 roku kamienica należąca do Postrongów przejęta została przez Skarb Państwa i oddana pod kwaterunek. W latach 1946-47 odnowiono gruntownie elewację wraz z przywróceniem attyki nad podcieniem wg proj. S. Świszczowskiego. Odnaleziono wówczas pod podcieniem ślady polichromii z XVIII stulecia, którą zakonserwowano. W latach 1980-tych kamienica, ze względu na zły stan, została wykwaterowana i przeznaczona do remontu adaptacyjnego na potrzeby Muzeum Okręgowego w Tarnowie. Z końcem lat 1990-tych, z powodu braku funduszy, Muzeum wycofało się z projektu adaptacji. Właściciel kamienicy, Gmina Tarnów, odsprzedała ją wraz z sąsiednim budynkiem [REDACTED]

[REDACTED] Obecnie trwa przebudowa kamienicy, połączona ze scaleniem jej wnętrza z budynkiem nr 18. Projekt architektoniczny opracował arch. Bogusław Niemiec z Tarnowa.



podcień



podcień

1. Miejscowość	2. Obiekt (nazwa jak w karcie)	3. Zawartość wkładki (nazwa obiektu lub materiału uzupełniającego)
T A R N Ó W	Budynek mieszkalny - kamienica - Rynek nr 19.	Ilustracje dodatkowe.



widok od południa



część wschodnia



widok od wschodu

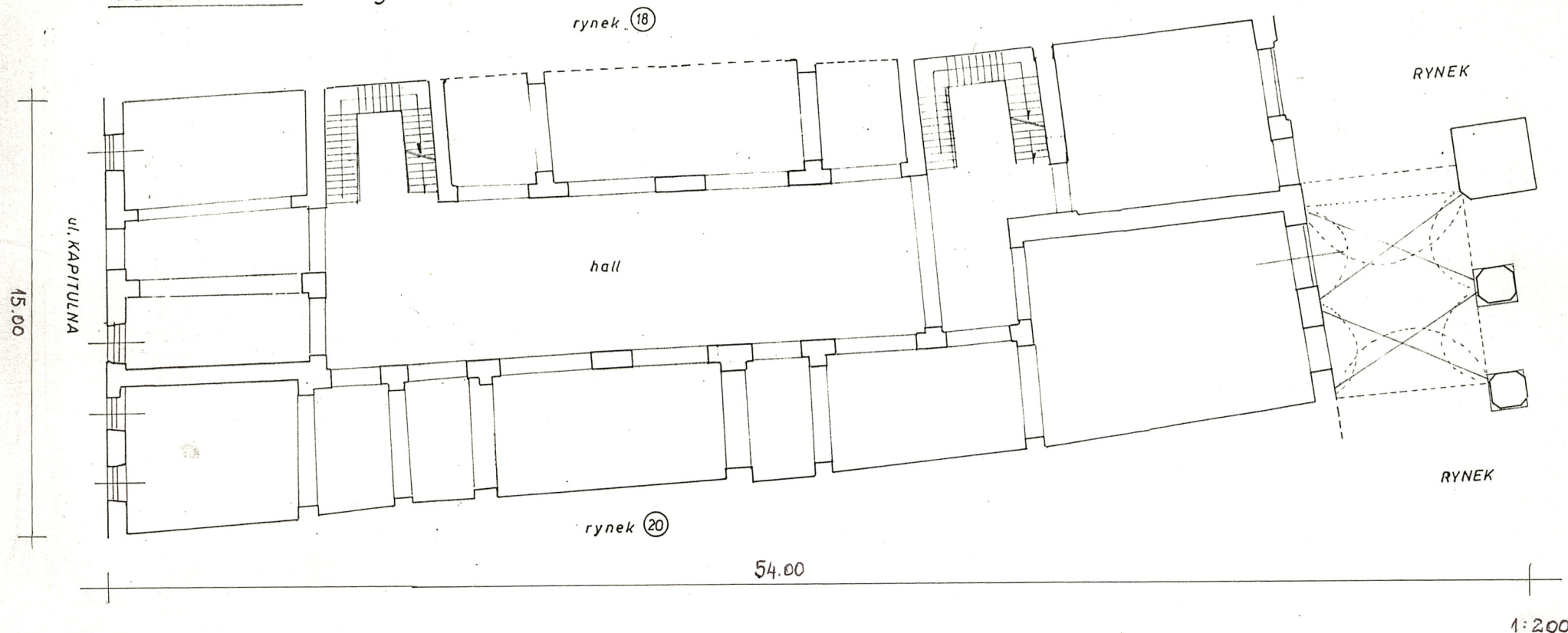
mgr Marek H. Grabski IX 2002 r.

Wkładkę założył :

(Imię, nazwisko, data)

Miejsce przechowywania negatywów: arch. autora

-TARNÓW- Rynek nr 49.



Rzut parteru / stan obecny /

1. Miejscowość	2. Obiekt (nazwa jak w karcie)	3. Zawartość wkładki (nazwa obiektu lub materiału uzupełniającego)
T A R N Ó W	Budynek mieszkalny 7 kamienica - Rynek nr 19.	Ilustracje dodatkowe.



detal architektoniczny elewacji



Wkładkę założył : mgr M.H. Grabski IX 2002 r.
(Imię, nazwisko, data)

Miejsce przechowywania negatywów: arch. autora



piwnice



1. Miejscowość

T A R N Ó W

2. Obiekt (nazwa jak w karcie)

Budynek mieszkalny - kamienica - Rynek nr 19. Ilustracje dodatkowe

3. Zawartość wkładki (nazwa obiektu lub materiału uzupełniającego)



piwnice



mgr M.H. Grabski IX 2002 r.

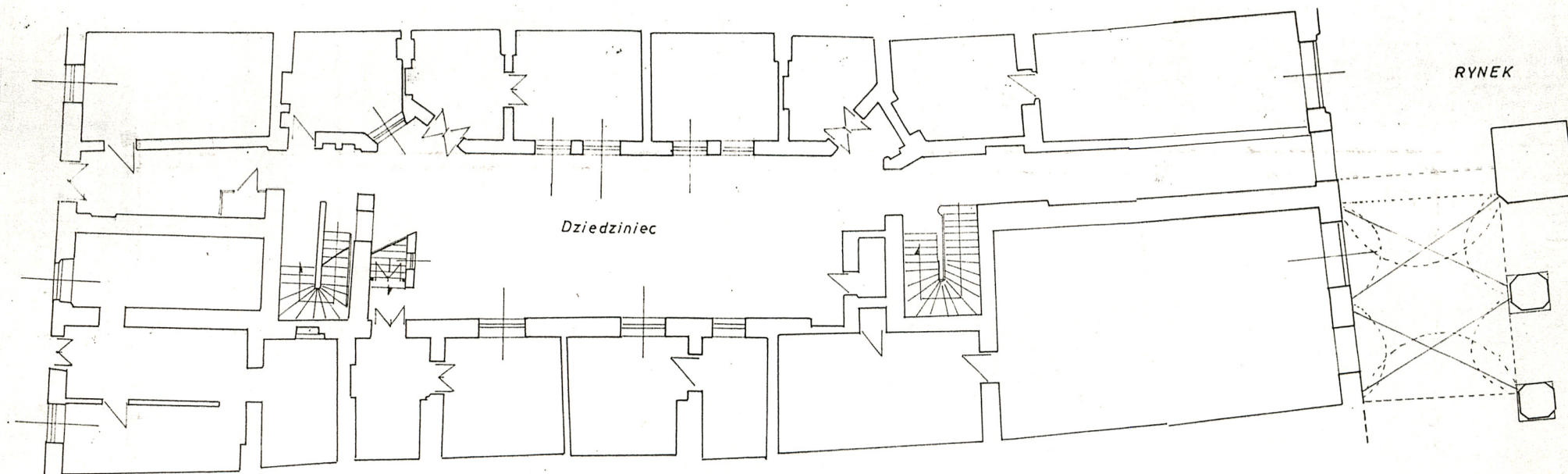
Wkładkę założył :

(Imię, nazwisko, data)

Miejsce przechowywania negatywów: arch. autora

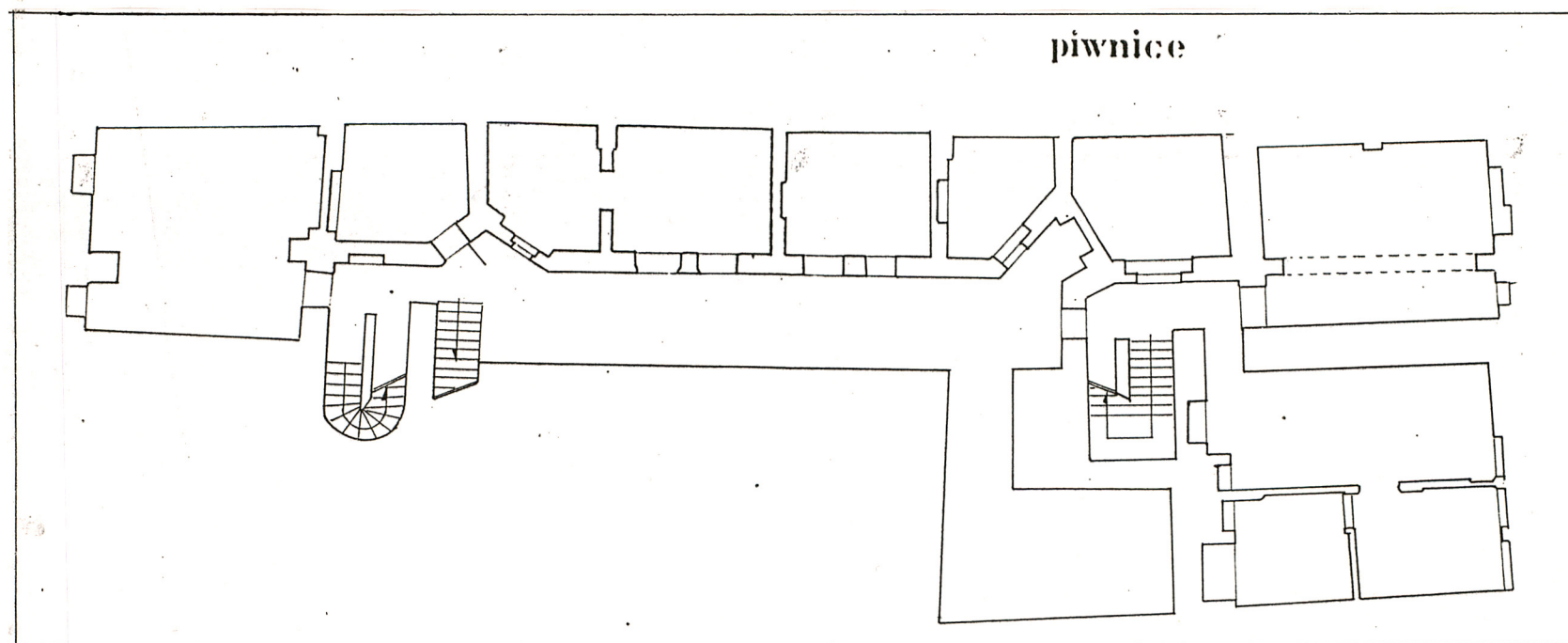
-TARNÓW- Rynek nr 49.

parter



Rzut parteru / stan z lat 1980-tych /

1. Miejscowość	2. Obiekt (nazwa jak w karcie)	3. Zawartość wkładki (nazwa obiektu lub materiału uzupełniającego)
T A R N Ó W	Budynek mieszkalny – kamienica – Rynek nr 19.	Ilustracje dodatkowe.



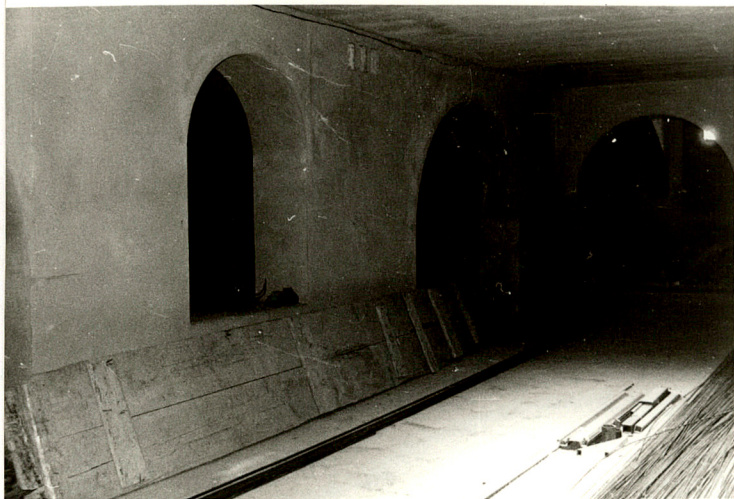
Rzut piwnic / stan z lat 1980-tych /

mgr Marek H. Grabski IX 2002 r.

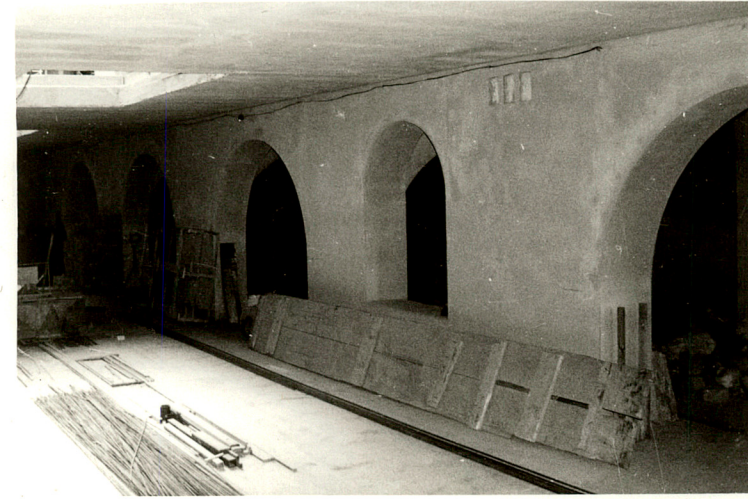
Wkładkę założył :

(Imię, nazwisko, data)

Miejsce przechowywania negatywów: arch. autora



wnętrze parteru / dawny dziedziniec /



klatka schodowa



pomieszczenie piętra

1. Miejscowość	2. Obiekt (nazwa jak w karcie)	3. Zawartość wkładki (nazwa obiektu lub materiału uzupełniającego)
T A R N Ó W	Budynek mieszkalny - kamienica - Rynek nr 19.	Ilustracje dodatkowe.



wnętrze na piętrze



pomieszczenia piętra



światlik nad piętrem



pomieszczenie poddasza

Wkładkę założył : mgr M.H. Grabski IX 2002 r.

(imię, nazwisko, data)

Miejsce przechowywania negatywów: arch. autora



elewacje od ul. Kapitulnej



obramienie okienne

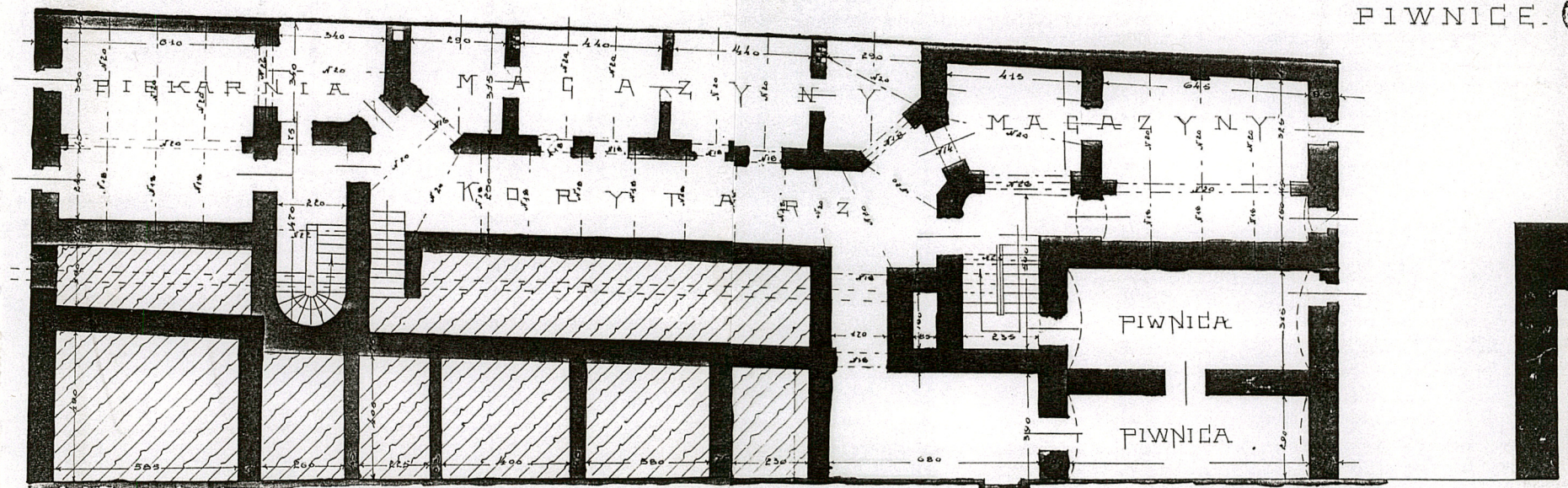
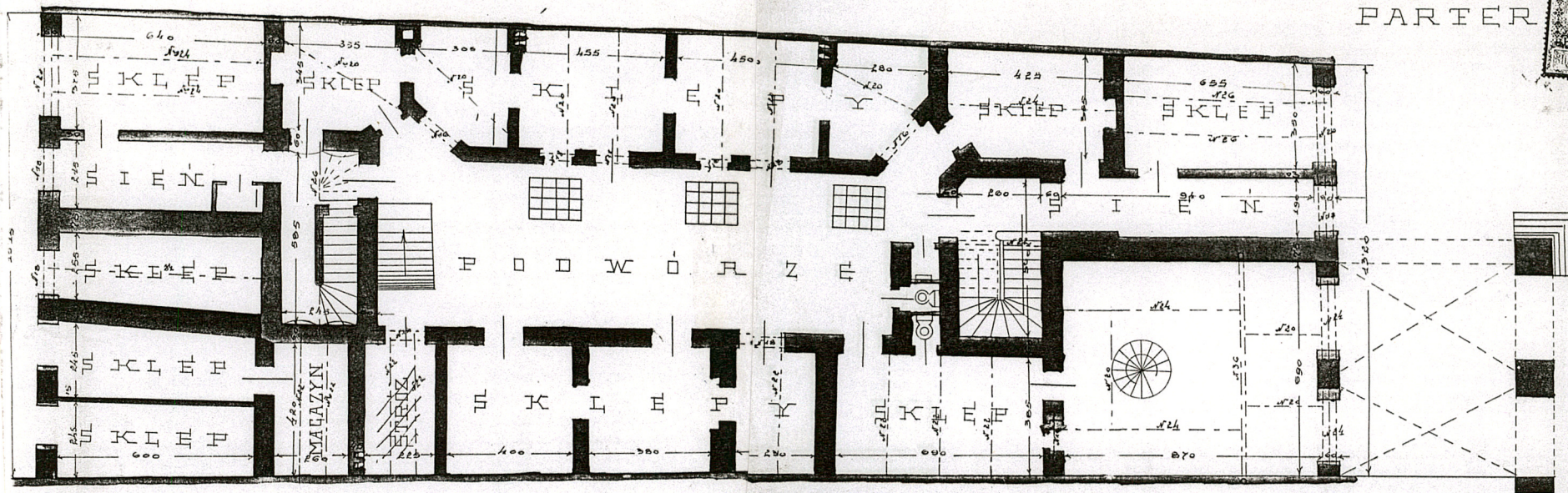
1. Miejscowość	2. Obiekt (nazwa jak w karcie)	3. Zawartość wkładki (nazwa obiektu lub materiału uzupełniającego)
T A R N Ó W	Budynek mieszkalny - kamienica - Rynek nr 19.	Ilustracje dodatkowe.



plany architektoniczne budynku z 1918 r.

Wkładkę założył : mgr Marek H. Grabski IX 2002 r.
(Imię, nazwisko, data)

Miejsce przechowywania negatywów:



PODZIAŁKA = 1:100.

TARNÓW W STYCZNIU 1918.

FRANCISZEK NACKBEIL
ARCHITECT I INŻYNIER
zaprzys. znawca sądowy.

1. Miejscowość

T A R N Ó W

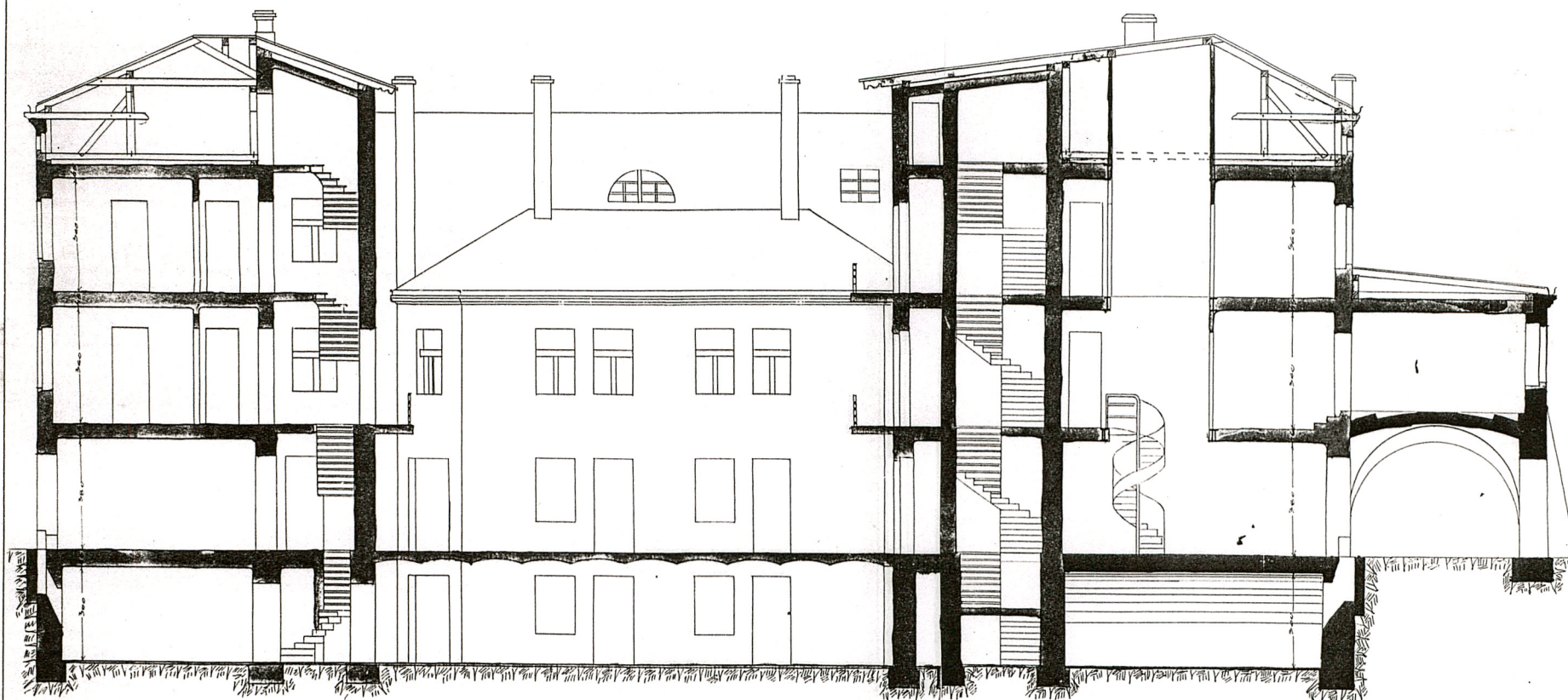
2. Obiekt (nazwa jak w karcie)

Budynek mieszkalny - kamienica - Rynek nr 19.

3. Zawartość wkładki (nazwa obiektu lub materiału uzupełniającego)

Ilustracje dodatkowe.

PRZEKRÓJ.



PODZIAŁKA = 1:100.

TARNÓW W STYCZNIU 1913.

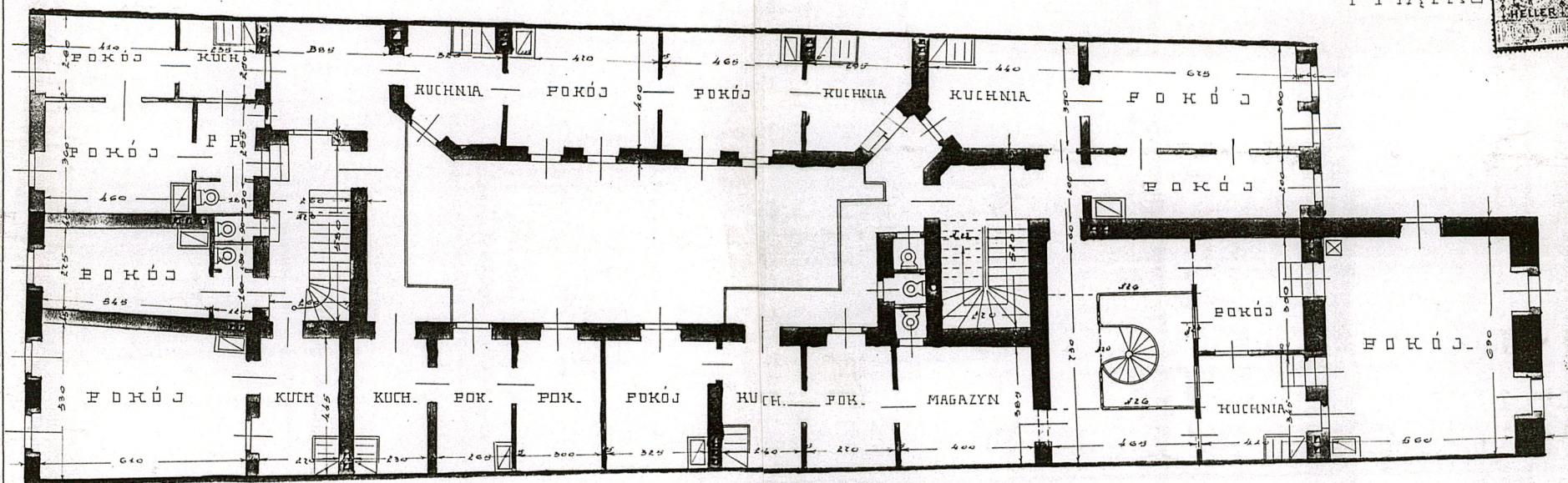
FRANCISZE WACKBEIL

ARCHIT.

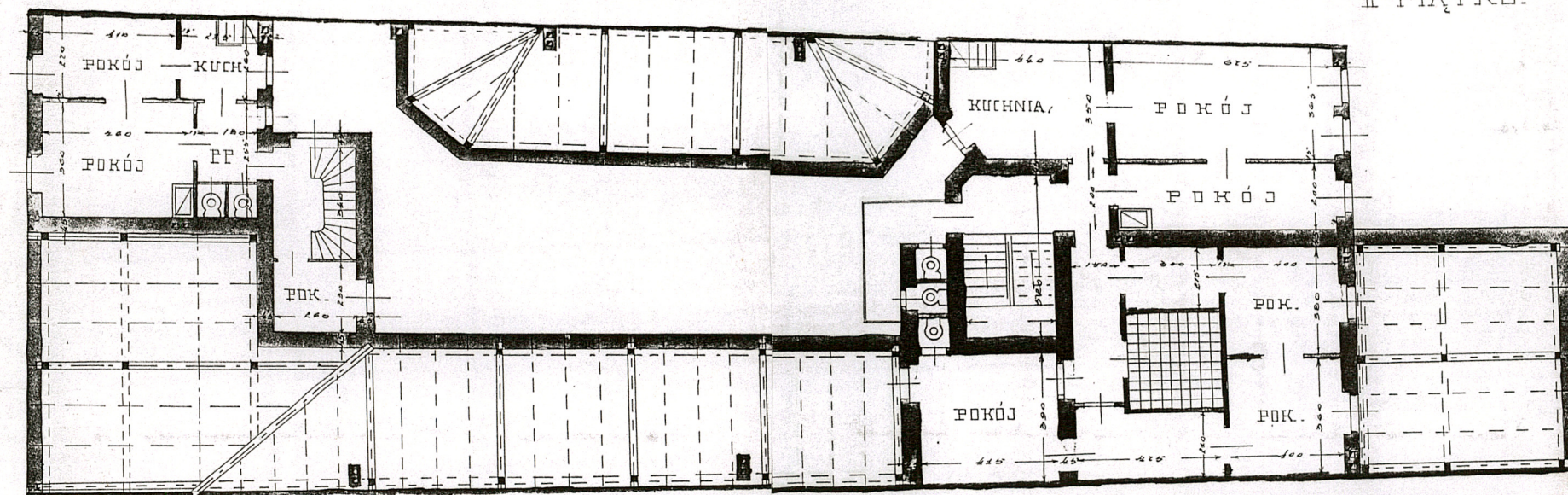
Wkładka

Miejsce przecinania negatywów:

I PIĄTRO



II PIĄTRO.

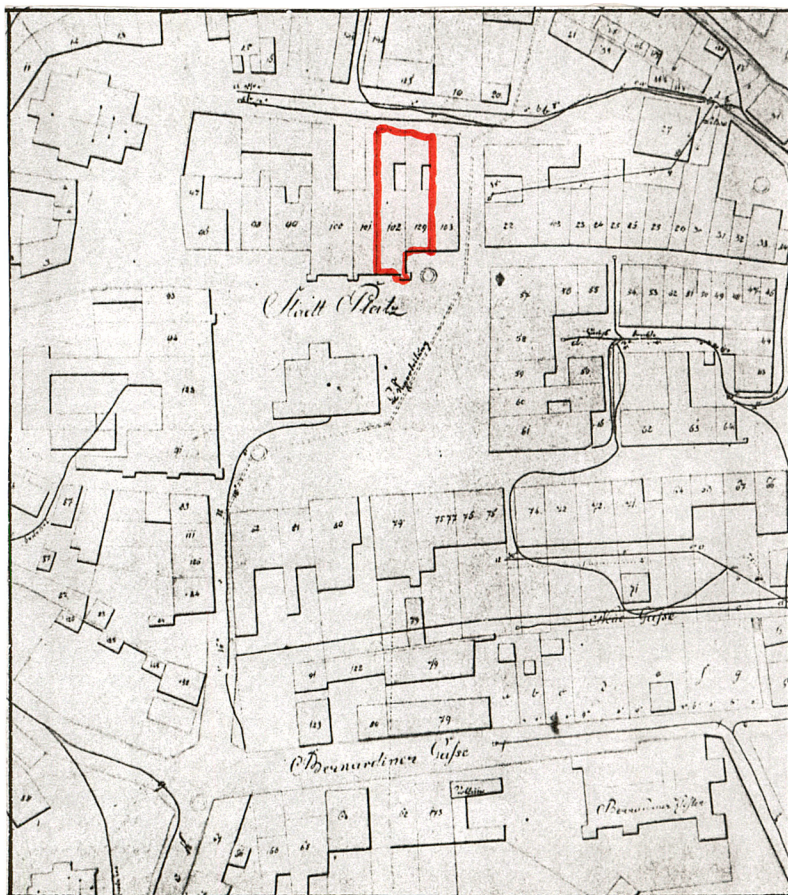


PODZIAŁKA = 1:100.

TARNÓW W STYCZNIU 1913.

FRANCISZEK WACKBEIL
ARCHITECT I. E. S.
zaprzys. znawca budowl.

1. Miejscowość	2. Obiekt (nazwa jak w karcie)	3. Zawartość wkładki (nazwa obiektu lub materiału uzupełniającego)
T A R N Ó W	Budynek mieszkalny - kamienica - Rynek nr 19.	Ilustracje dodatkowe



Plan Tarnowa z 1814 r.



Plan Tarnowa z 1848 r.

Wkładkę założył :mgr M. H. Grabski IX 2002 r.
(Imię, nazwisko, data)

Miejsce przechowywania negatywów:

