

1. Obiekt

SPICHLERZ w zespole dworskim

1301/4

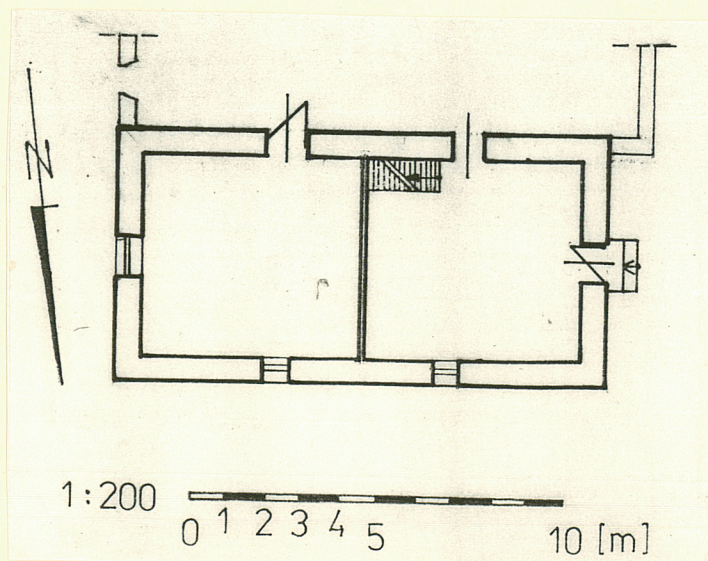
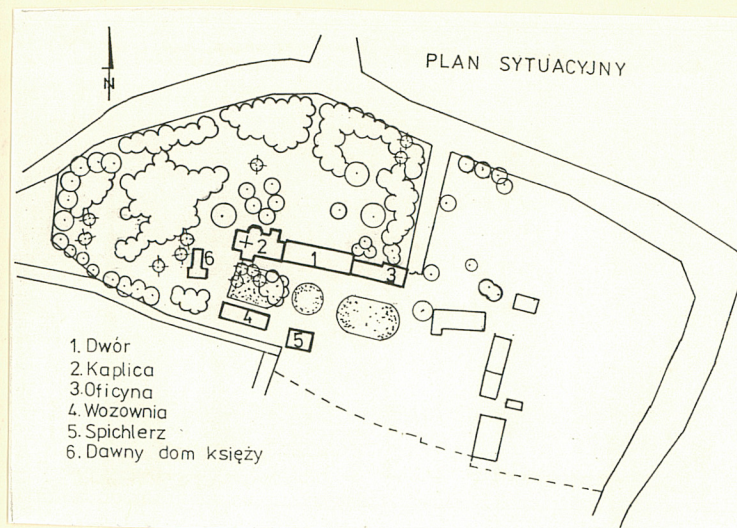
2. Czas powstania

zap.pocz.w.
XIX, pocz.XX

3. Miejscowość

S I E R C Z A

11. Zdjęcia, plan sytuacyjny, rzuty



4. Adres

Siercza nr 1

nr hipoteczny KW 18667

5. Przynależność administracyjna

województwo krakowskie

gmina Wieliczka

pow. WIELICZKA

6. Poprzednie nazwy miejscowości -

7. Przynależność administracyjna
przed 1. VI. 1975 r.

województwo krakowskie

powiat krakowski

8. Właściciel i jego adres

Zgromadzenie SS Urszulanek
Unii Rzymskiej w Sierczy

9. Użytkownik i jego adres

Zgromadzenie SS Urszulanek
Unii Rzymskiej w Sierczy

10. Rejestr zabytków

Nr A-660 data 13.IX.1993

autor zdjęć Alina Sienkiewicz

data wykonania XI/1995 r.

miejsce przechowywania negatywów A.Sienkiewicz

12. Autorzy, historia obiektu, określenia stylu.

Spichlerz uwidoczniiony na mapie katastralnej z 1847 r. wraz z innymi murowanymi zabudowaniami mieszkalnej części zespołu dworskiego /patrz karta dworu/, o sytuacji i rzucie zgodnym ze stanem istniejącym. Zap. w pocz. w. XX rozbudowany o dobudówkę po stronie południowej.^x Wg. miejscowej tradycji w spichlerzu dawniej bożnica. Prawdopodobieństwo adaptacji na dom modlitwy związane z dużym skupiskiem ludności żydowskiej, zwłaszcza w pobliskim Kłaśnie, d. części wsi Siercza. W wykazach parcel wchodzących w skład majątku Siercza sprzed 1921 r. niewielkie powierzchnioowo działki własnością zboru izraelickiego w Kłaśnie. Zachowany układ przestrzenny odpowiadał by wymaganiom rytualnym: orientowany, podzielony na dwa niezależne wnętrza, z oknem w ścianie działowej z odrębnymi wejściami od pd. i zach. Po r. 1921 przywrócenie funkcji gospodarczej. Po r. 1950 we władaniu Sp. Produkcyjnej. Zaadaptowany na oborę i chlewnię.

Bez wyraźnych cech stylowych.

x Być może w tym czasie remont /przemurowanie górnych partii ścian cegłą i in./.

13. Opis (sytuacja, materiał i konstrukcja, rzut, bryła, elewacje, dach wnętrze wyposażenie, instalacje)

Spichlerz położony po południowej stronie dziedzińca dworskiego /od wsch./, w bliskiej odległości od budynku dawnej wozowni /od zach./, tworzących ciąg zabudowań usytuowanych równolegle do zabudowań mieszkalnych tj. dworu z oficyną oraz kaplicy, zajmujących północną stronę tego dziedzińca. Wolnostojący, ustawiony kalenicowo do wnętrza zajezdnego.

Budynek murowany, potynkowany. Ściany wzniesione z kamienia łamanego, w górnych partiach i w strefie okien przemurowane cegłą, z miejscowym użyciem kamienia. Ściana wewnętrzna, działowa ceglana. Wnętrze nakryte stropem, z belek ostrokrawężnych, osłoniętych powalą, wzmocnionym podciągami wzdłużnymi, wieloprzęskowymi /w zach. części dwie belki podciągowe, w wsch. pojedyncza/, podpartymi rzędami słupów. Więźba dachowa konstrukcji krokwiowo - płatwiowej, z dwiema ścianami stolcowymi; słupy wzmocnione zastrzałami. Pokrycie dachu papą na deskowaniu. We wnętrzu polepa gliniana. Schody zewnętrzne w wejściu od zachodu dwustopniowe, kamienne; wewnętrzne, prowadzące na podstrysze drewniane, drabiniaste. Otwory okienne o formach zróżnicowanych. Stolarka krosnowa. Otwory prostokątne: w strefie podszczytowej ściany zachodniej, okno dwuskrzydłowe, sześciokwaterowe, w ścianie wschodniej okna w kształcie prostokątów leżących, dwuskrzydłowe, dwupolowe, nowsze. W kondygnacji dolnej, ściany północnej wąskie otwory o wykroju ostrołukowym, w strefie podstrysza niewielkie otwory wentylacyjne zamknięte trójkątnie. Okna zabezpieczone żeliwnymi kratami złożonymi z taśm w układzie poziomym i przewlekanych przez nie pionowych prętów. Otwory drzwiowe prostokątne. Stolarka deskowa, wzmocniona od wewnątrz spągami; w wejściu od zachodu drzwi klepkowe. Dawna przybudówka, zachowana jedynie w murach obwodowych, zbudowana z cegły, nietynkowana. Otwory okienne i drzwiowe prostokątne, przesklepione odcinkowo.

Spichlerz zbudowany na rzucie wydłużonego na osi wschód - zachód prostokąta. Jednotraktowy. Wnętrze podzielone ścianą poprzeczną na dwa równej długości pomieszczenia, nieskomunikowane ze sobą, dostępne odrębnymi dla każdego z nich wejściami od południa. Nadto wejście do budynku umieszczone w osi środkowej ściany zachodniej. Wzdłuż południowej ściany wnętrza zachodniego, schody prowadzące na podstrysze. Spichlerz ujęty od południa ścianami zewnętrznymi dawnej przybudówki, zbudowanej na planie prostokąta, nieco dłuższej, wysuniętej ku zachodowi, z wejściem po stronie wschodniej.

Budynek o prostej, kubicznej bryle. Jednokondygnacyjny, z użytkowym, gospodarczym poddaszem. Nakryty dwuspadowym dachem, z wysuniętymi nieznacznie okapami, wspartymi na ozdobnie zaciosanych końcówkach krokwi. Elewacje gładkie, pozbawione artykulacji i detalu architektonicznego; w północnej, od strony dziedzińca, pary okien i otworów podstrychowych rozmieszczone w mijających się osiach, w południowej układ otworów wejściowych w przyziemiu i otworów okiennych w górnej partii ściany niesymetryczny. Elewacja wschodnia i zachodnia jednoosiowe, wyznaczone przez okna /od wsch./ oraz okno i drzwi /od zach./.

Dobudówka nakryta pierwotnie dachem pulpitem, ze spadkiem ku południowi.

<p>14. Kubatura ok. 530 m³</p>	<p>15. Powierzchnia użytkowa ok. 123 m²</p>	<p>16. Przeznaczenie pierwotne gospodarcze</p>	<p>17. Użytkowanie obecne nieużytkowany</p>
<p>18. Prace budowlane i konserwatorskie, ich przebieg i dokumentacja Budynek w stanie znacznego zniszczenia. Brak informacji o przeprowadzanych remontach. 1995, IX-X zdjęcie części zniszczonego pokrycia dachowego, więźby i stropów oraz rozebranie pozostałości dachu pulpitowego nad przybudówką.</p>		<p>19. Stan zachowania (fundamenty, ściany zewnętrzne, ściany wewnętrzne, sklepienia, stropy konstrukcje dachowe, pokrycie dachu, wyposażenie i instalacje) Spękania ścian ponad częścią otworów okiennych i drzwiowych, wykruszenie korony murów oraz miejscowe ubytki wątku kamiennego i ceglanego, zwłaszcza w ścianie południowej, wokół dawnych gniazd belek stropowych założonych nad wnętrzem przybudówki. Stropy belkowe oraz konstrukcja dachowa zachowane fragmentarycznie. Brak pokrycia. Zniszczona stolarka okienna i drzwiowa. Brak tynków zewnętrznych na dużych płaszczyznach ścian.</p>	
<p>20. Najpilniejsze postulaty konserwatorskie Opracowanie ekspertyzy konstrukcyjnej jako podstawy do podjęcia decyzji o utrzymaniu budynku i podjęcia prac remontowych. Zdemonstrowanie pozostałości więźby dachowej i stropów, prowizoryczne zadaszenie; zamknięcie dostępu do wnętrza.</p>			

21. Akta archiwalne (rodzaj akt, numer i miejsce przechowywania) —

22. Bibliografia

1. Antoni Piotrowski, Studium historyczno - ruralistyczne, gmina Wieliczka, wytyczne do planu ogólnego zagospodarowania przestrzennego, z.23, wieś Siercza, 1981.

23. Źródła ikonograficzne i fotografie (rodzaj, miejsce przechowywania, sygnatury) —

24. Uwagi różne —

25. Wypełnił

Alina Sienkiewicz

imię i nazwisko

data XI/1995 r.

26. Sprawdził

imię i nazwisko

data

27. Załączniki 1 wkładka

1. Miejscowość SIERCZA	2. Obiekt (nazwa jak w karcie) spichlerz, w zespole	3. Zawartość wkładki (nazwa obiektu lub materiału uzupełniającego) c.d. tekstu, zdjęcia fotograficzne
---------------------------	--	--

c.d. poz. 13 - opis

We wnętrzu spichlerza, wzdłuż długich ścian, stanowiska dla zwierząt wydzielone betonowymi ściankami. W ścianie działowej, w jej osi środkowej, zamurowany otwór okienny. W budynku instalacji brak.

1.



3.



2.



- 1. ściana południowa
- 2. elewacja wschodnia
- 3. elewacja zachodnia

Wkładkę założył: ...

Miejsce przechowywania: ...

1.



2.



3.



4.



- 1-2. przybudówka do spichlerza od strony południowej
i wschodniej
3. okno w ścianie północnej
4. drzwi w elewacji zachodniej