

A B C D E F G H I J K L Ł M N O P R S T U V W X Y Z

Nr MAŁOPOLSKIE

11929

1. Obiekt

WOZOWNIA

130413 w zespole dworskim

2. Czas powstania

pocz.w.XIX,
1 ćw.XX, 2 poł
w.XX

3. Miejscowość

S I E R C Z A

11. Zdjęcia, plan sytuacyjny, rzuty



4. Adres

Siercza nr 1

KW 18667

nr hipoteczny

5. Przynależność administracyjna

województwo krakowskie

gmina Wieliczka

6. Poprzednie nazwy miejscowości -

7. Przynależność administracyjna
przed 1. VI. 1975 r.

województwo krakowskie

powiat krakowski

8. Właściciel i jego adres

Zgromadzenie SS Urszulanek
Unii Rzymskiej, Siercza 1

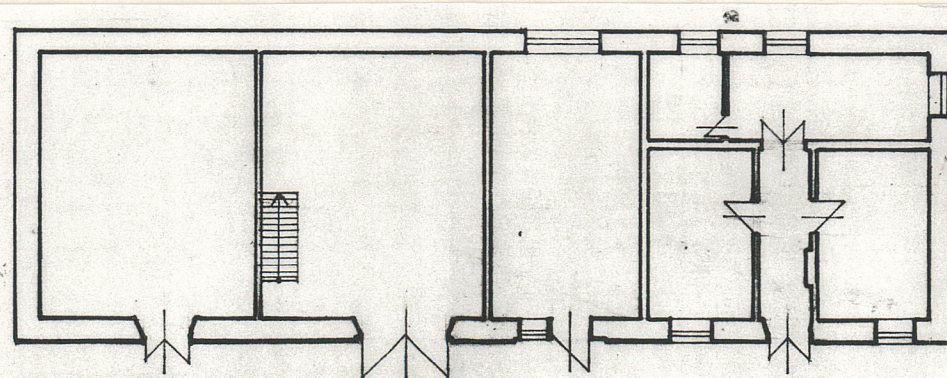
9. Użytkownik i jego adres

Zgromadzenie SS Urszulanek
Unii Rzymskiej, Siercza 1

10. Rejestr zabytków

Nr A-660

data 13.IX.1993



1:200

0 1 2 3 4 5 10 [m]

autor zdjęć Alina Sienkiewicz

data wykonania XI/1995 r.

miejsce przechowywania negatywów u autora

12. Autorzy, historia obiektu, określenia stylu.

Budynek wozowni wzniesiony zap. współcześnie z pozostałą murowaną zabudową zespołu dworskiego. Sytuacja i rzut zgodny z zarejestrowanym na mapie katastralnej z 1847 r. Zap. 1 ów. XX w. remontowany /m.in. przemurowanie cegłą ścian szczytowych, otworów drzwiowych i in./. W 1930 r. wymieniony w "opisie i oszacowaniu majątku" jako kryty papą, w stanie dobrym. W tym czasie użytkowany też na drewnutnię i pralnię. Co najmniej od 1950 r. utracił swoją pierwotną funkcję.

Bez wyraźnych cech stylowych.

13. Opis (sytuacja, materiał i konstrukcja, rzut, bryła, elewacje, dach wnętrze wyposażenie, instalacje)

Budynek wozowni, wraz z usytuowanym obok /po stronie wschodniej/ spichlerzem, zamyka dworski dziedziniec zaęzdzny od południa. Położony na jego krańcu zachodnim. Wolnostojący. Zwrócony frontem ku północy, w stronę naprzeciwległych budynków mieszkalnych /dworu z oficyną/ oraz powiązanej z nimi kaplicy.

Budynek murowany, potynkowany. Ściany wzniesione z kamienia łamanego, w partiach szczytowych przemurowane cegłą. Ściana działowa pomiędzy pomieszczeniem drugim i trzecim od wschodu zbudowana z pustaków. Wnętrza gospodarcze nakryte stropami z belek ostrokrawężnych, wzmocnionymi podciągami wzdłużnymi, osłoniętymi od góry powalą. We wnętrzach mieszkalnych stropy drewniane pokryte tynkami wymi sufitami. Więźba dachowa drewniana, jednostolcowa, o stolcach wiszących; każdy czwarty więźar pełny /ze stolcem, tramem, zastrzałami i kleszczami/, pozostałe więzary złożone z krokwi i kleszczy. Pokrycie dachu z papy na deskowaniu. W pomieszczeniach gospodarczych klepisko, w części mieszkalnej podłogi deskowe we wnętrzach traktu frontowego, posadzka cementowa w korytarzu komunikacyjnym i trakcie tylnym. Schody prowadzące na podstrysze drewniane, drabniaste. Otwory drzwiowe o zróżnicowanej wielkości, prostokątne, o rozglifionych ościeżach. W osi środkowej budynku, para otworów znacznie większych od pozostałych, przesklepionych odcinkowo: po stronie wschodniej zamknięty dwuskrzydłowy, klepkowymi wrotami, po stronie zachodniej wtórnie przemurowany, o zawężonym świetle, z jednoskrzydłowymi, deskowymi drzwiami i małym okienkiem z boku. Pozostała stolarka drzwiowa, zewnętrzna, dwuskrzydłowa, klepkowa, nowsza. Stolarka wewnętrzna w pomieszczeniach mieszkalnych jednoskrzydłowa, zamykająca korytarz dwuskrzydłowa, płycinowa, w górnej części przeszklona; w trakcie tylnym drzwi do małej lokalności deskowe. Otwory okienne prostokątne. W części mieszkalnej stolarka dwuskrzydłowa, dwu- i czterokwaterowa, ościeżnicowa. Okna w ścianach podszczytowych i otwory wentylacyjne zabezpieczone kratami z żelaznych prętów.

Wozownia wzniesiona na rzucie wydłużonego na osi wschód - zachód prostokąta. Dyspozycja przestrzenna wewnątrz podporządkowana funkcji gospodarczej, zajmującej ok. 2/3 powierzchni budynku i mieszkalnej obejmującej część pozostałą. W części gospodarczej układ trójsiowy, złożony z dwóch zbliżonych wielkością pomieszczeń oraz węższego, skrajnego /od zachodu/, jedno-przestrzennych, dostępnych niezależnymi wejściami od północy; w środkowym, przy ścianie wschodniej schody prowadzące na strych. Część mieszkalna dwutraktowa; w trakcie frontowym, głębszym, wnętrza położone po obu stronach dzielącego ich korytarza. Trakt tylny, z wydzieloną niewielką lokalnością /od wschodu/ dostępny wejściem z korytarza na wprost.

Budynek parterowy, o masywnej, znacznej długości bryle, nakryty dachem kalenicowym, dwuspadowym, z wysuniętymi poza lico ścian, krótkimi, deskowymi okapami. W połaci dachowej od frontu, drewniana wystawka przesunięta z osi środkowej ku zachodowi, nakryta daszkiem płaskim, zamknięta deskowymi drzwiami, wzmocnionymi żeliwnymi okuciami.

Elewacje frontowa i tylna niesymetryczne, o nieregularnym rozmieszczeniu

<p>14. Kubatura</p> <p>ok. 1200 m³</p>	<p>15. Powierzchnia użytkowa</p> <p>ok.164,5 m²</p>	<p>16. Przeznaczenie pierwotne</p> <p>wozownia</p>	<p>17. Użytkowanie obecne</p> <p>gospodarcze i mieszkalne</p>
<p>18. Prace budowlane i konserwatorskie, ich przebieg i dokumentacja</p> <p>W latach 1960-1980 doraźnie remontowany, m.in. postawienie ściany działowej z pustaków, przemurowanie i pomniejszenie otworu bramy wjazdowej do centralnego pomieszczenia wozowni, stemplowanie stropu i in.</p>		<p>19. Stan zachowania (fundamenty, ściany zewnętrzne, ściany wewnętrzne, sklepienia, stropy konstrukcje dachowe, pokrycie dachu, wyposażenie i instalacje)</p> <p>Podłużne spękania ścian zewnętrznych w obrębie narożników. Elementy wiązania dachowego miejscami niekompletne, częściowo stemplowane. Ugięcia stropów /w pomieszczeniu w osi trzeciej od wschodu i w części mieszkalnej/. Ubytki tynków zewnętrznych na dużych powierzchniach ścian.</p>	
<p>20. Najpilniejsze postulaty konserwatorskie</p> <p>Wykonanie ekspertyzy konstrukcyjnej jako podstawa do podjęcia prac remontowych z przywróceniem wartości zabytkowych.</p>			

21. Akta archiwalne (rodzaj akt, numer i miejsce przechowywania)

Archiwum Zgromadzenia SS Urszulanek Unii Rzymskiej
w Krakowie.

22. Bibliografia

1. Antoni Piotrowski, Studium historyczno - ruralistyczne,
gmina Wieliczka, Wytyczne do planu ogólnego zagospodaro-
wania przestrzennego, z.23, wieś Siercza, PKZ O/Kraków
1981 r.

23. Źródła ikonograficzne i fotografie (rodzaj, miejsce przechowywania, sygnatury) -

24. Uwagi różne

25. Wypełnił

Alina Sienkiewicz

.....
imię i nazwisko

listopad 1995 r.
data

26. Sprawdził

.....
imię i nazwisko

data

27. Załączniki 1 wkładka

1. Miejscowość SIERCZA	2. Obiekt (nazwa jak w karcie) Wozownia w zespole	3. Zawartość wkładki (nazwa obiektu lub materiału uzupełniającego) c.d. tekstu, zdjęcia fotograficzne
---------------------------	---	--

c.d. poz. 13, opis

otworów zróżnicowanych formą i wielkością; frontowa sześćcioosiowa, o osiach wyznaczonych przez wejścia do budynku i parę okien, w tylnej para okien po stronie zachodniej, w pozostałej otwory wentylacyjne. W elewacjach bocznych okna w strefach podszczytowych i okienka wentylacyjne w przyziemiu /od wschodu/. W budynku instalacja elektryczna.



konstrukcja więźby dachowej

elewacja boczna, zachodnia

Wkładkę założył: Alina Sienkiewicz, XI/1995 r.
(imię, nazwisko, data)

Miejsce przechowywania negatywów: u autora